

PROJEKT TYMCZASOWEJ **ORGANIZACJI RUCHU**

dla zadania:
Przebudowa drogi wewnętrznej w Ostrowcu

ADRES:	dz. nr: 189,190, 128/1, 129/1, 131/1, , ; Obr.0017 Ostrowiec, Gmina Malechowo, Powiat sławieński, Województwo Zachodniopomorskie
INWESTOR:	Gmina Malechowo Malechowo 22A 76-142 Malechowo
KATEGORIA OBIEKTU BUDOWLANEGO:	XXV
OPRACOWAŁ:	„ BIURO ” Anna Dębowska - Raczyńska ul. Piłsudskiego 21E/7 78-400 Szczecinek
	mgr inż. Janusz Raczyński upr. nr ZAP/0049/PWOD/05 kod id: ZAP/BD/0214/05

SPIS TREŚCI

1. Karta uzgodnień i opinii

2. Opis techniczny

2.1. Podstawa opracowania

2.2. Opis ogólny oraz warunki ruchu

2.3. Projektowane oznakowanie

2.3.1. Oznakowanie istniejące

2.3.2. Oznakowanie projektowane

2.3.3. Wymiary i sposób umieszczania znaków

2.3.4. Uwagi końcowe

3. Zestawienie projektowanego oznakowania

4. Część rysunkowa:

- PLAN ORIENTACYJNY, skala 1:10000

- PLAN SYTUACYJNY ORGANIZACJI RUCHU, skala 1:500

1. Karta uzgodnień i opinii

Przebudowa drogi wewnętrznej w Ostrowcu

2. Opis techniczny

2.1. Podstawa opracowania

- Ustawa z dnia 20 czerwca 1997 r. Prawo o ruchu drogowym - Dz.U.2012.1137 z późn. zm.
- Ustawa z dnia 21 marca 1985 r. o drogach publicznych - Dz.U.2015.460
- Rozporządzenie Ministra Spraw Wewnętrznych i Administracji z dnia 6 lipca 2010 r. w sprawie kierowania ruchem drogowym - Dz.U.2016.143.
- Rozporządzenie Ministra Infrastruktury z dnia 23 września 2003 r. w sprawie szczegółowych warunków zarządzania ruchem na drogach oraz wykonywania nadzoru nad tym zarządzaniem – Dz.U.2003.177.1729
- Rozporządzenie Rady Ministrów z dnia 1 czerwca 2004 r. w sprawie określenia warunków udzielania zezwoleń na zajęcie pasa drogowego - Dz.U.2004.140.1481
- Rozporządzenie Ministrów Infrastruktury oraz Spraw Wewnętrznych i Administracji z dnia 31 lipca 2002 r. w sprawie znaków i sygnałów drogowych - Dz.U.2002.170.1393 z późn. zm.
- Rozporządzenie Ministra Infrastruktury z dnia 3 lipca 2003 r. w sprawie szczegółowych warunków technicznych dla znaków i sygnałów drogowych oraz urządzeń bezpieczeństwa ruchu drogowego i warunków ich umieszczania na drogach Dz.U.2003.220.2181 z późn. zm.
- Rozporządzenie Rady Ministrów z dnia 1 czerwca 2004 r. w sprawie określenia warunków udzielania zezwolenia na zajęcie pasa drogowego – Dz.U.2004.140.1481.
- Rozporządzenie Ministra Spraw Wewnętrznych i Administracji z dnia 18 lipca 2008 r. w sprawie wzoru ubioru niektórych osób uprawnionych do wydawania poleceń i sygnałów w zakresie kierowania ruchem na drodze - Dz.U.2008.132.840.
- Rozporządzenie Ministra Transportu i Gospodarki Morskiej z dnia 2 marca 1999 r. w sprawie warunków technicznych, jakim powinny odpowiadać drogi publiczne i ich usytuowanie - Dz.U.2016.124.
- Projekt zagospodarowania terenu.

2.2. Opis ogólny oraz warunki ruchu

Zakres prac obejmuje teren drogi wewnętrznej w m. Ostrowiec stanowiący pas drogowy drogi gminnej.

Prace obejmują przebudowę istniejącej drogi z kamienia nieregularnego i kruszywa na drogę z kostki betonowej.

Długość odcinka przeznaczonego do przebudowy to: 331,22 m.

Droga po przebudowie będzie miała szerokość zmienną ok. 4,5 m.

Na odcinku objętym opracowaniem na drodze gminnej prędkość ruchu to: 50 (60) km/godz. Droga przebiega w obszarze zabudowanym.

Przebudowywana droga stanowi dojazd do domów mieszkalnych, jednorodzinnych.

Natężenie ruchu pieszych: małe.

Natężenie ruchu pojazdów: małe.

W strukturze rodzajowej ruchu przeważają samochody osobowe i mały sprzęt rolniczy. Ruch na drodze można zaliczyć do pierwszej kategorii ruchu KR1.

Oznakowania poziomego - brak.

2.3. Projektowane oznakowanie

2.3.1. Oznakowanie istniejące

Oznakowanie istniejące zinwentaryzowano na planach sytuacyjnych.

2.3.2. Oznakowanie projektowane

Projektowaną organizację ruchu zaprojektowano jako cztero etapową polegającą na zamykaniu kolejnych odcinków drogi poprzez wygradzenie i oznakowanie znakami pionowymi. W związku z lokalnym charakterem ruchu na drodze nie przewiduje się wyznaczania objazdów a jedynie uzgadnianie Wykonawcy i właścicieli posesji przy drodze sposobu zapewnienia dojazdu.

1. ETAP 1: gdzie prace będą polegały na wykonaniu zjazdu do drogi z drogi powiatowej oraz odcinka drogi wewnętrznej. Zagrożenia dla ruchu pieszych i pojazdów: odcinek drogi zostanie zamknięty a odcinek drogi powiatowej zostanie zwężony do szerokości 4,8 m; niebezpieczeństwo zniwelowano wprowadzając ostrzeżenie kierowców o prowadzonych pracach i zwężeniu jezdni poprzez ustawienie znaków A-14 "roboty na drodze" i znaków A-12 b i c "uwaga prawo i lewo stronne zwężenie jezdni". Dodatkowo wprowadzono wygrozdzenie miejsca prac: zaporami wąskimi U-20a i wzdłuż jezdni tablicami U-6d. Przed frontem robót ustawione będą tablice kierujące U-3d a za frontem prac zapory drogowe, szerokie U-20b. Zastosowanie zapór drogowych wyeliminowało ewentualne zagrożenie dla ruchu wprowadzając jedynie miejscowe zwężenie jezdni. Znaki istniejące pozostawia się bez zmian. Znaki projektowane należy zdemontować w zakresie pozwalającym na oznakowanie robót w kolejnym etapie prac. Po zakończeniu prac powstanie odcinek drogi wraz ze zjazdem z ulicy Wiejskiej.
2. ETAP 2: prace będą polegały na wykonaniu odcinka drogi wewnętrznej. Zagrożenia dla ruchu pieszych i pojazdów: odcinek drogi zostanie zamknięty a dojazd w pobliże zabudowań będzie możliwy od przeciwnego wlotu; niebezpieczeństwo zniwelowano wprowadzając ostrzeżenie kierowców o prowadzonych pracach poprzez ustawienie znaków A-14 "roboty na drodze". Dodatkowo wprowadzono wygrozdzenie miejsca prac: zaporami szerokimi U-20b. Zastosowanie zapór drogowych wyeliminowało ewentualne zagrożenie dla ruchu. Znaki istniejące pozostawia się bez zmian. Znaki projektowane należy zdemontować w zakresie pozwalającym na oznakowanie robót w kolejnym etapie prac. Po zakończeniu prac powstanie kolejny odcinek drogi.
3. ETAP 3: prace będą polegały na wykonaniu odcinka drogi wewnętrznej. Zagrożenia dla ruchu pieszych i pojazdów: odcinek drogi zostanie zamknięty a dojazd w pobliże zabudowań będzie możliwy od przeciwnego wlotu; niebezpieczeństwo zniwelowano wprowadzając ostrzeżenie kierowców o prowadzonych pracach poprzez ustawienie znaków A-14 "roboty na drodze". Dodatkowo wprowadzono wygrozdzenie miejsca prac: zaporami szerokimi U-20b. Zastosowanie zapór drogowych wyeliminowało ewentualne zagrożenie dla ruchu. Znaki istniejące pozostawia się bez zmian. Znaki projektowane należy zdemontować w zakresie pozwalającym na oznakowanie robót w kolejnym etapie prac. Po zakończeniu prac powstanie kolejny odcinek drogi.
4. ETAP 4: prace będą polegały na wykonaniu odcinka drogi wewnętrznej. Zagrożenia dla ruchu pieszych i pojazdów: odcinek drogi zostanie zamknięty a dojazd w pobliże zabudowań będzie możliwy od przeciwnego wlotu drogi od drogi powiatowej; niebezpieczeństwo zniwelowano wprowadzając ostrzeżenie kierowców o prowadzonych pracach poprzez ustawienie znaków A-14 "roboty na drodze". Dodatkowo wprowadzono wygrozdzenie miejsca prac: zaporami szerokimi U-20b. Zastosowanie zapór drogowych wyeliminowało ewentualne zagrożenie dla ruchu. Znaki istniejące pozostawia się bez zmian. Znaki projektowane należy zdemontować w zakresie pozwalającym na oznakowanie robót w kolejnym etapie prac. Po zakończeniu prac powstanie kolejny odcinek drogi.

2.3.3. Wymiary i sposób umieszczania znaków

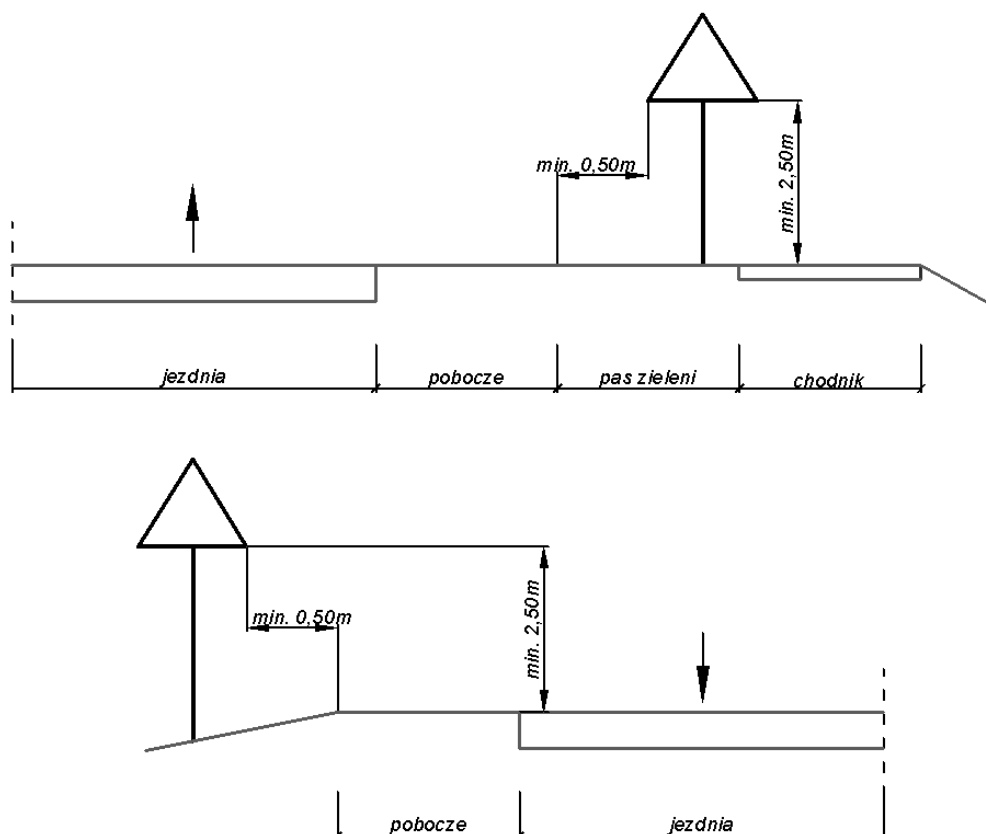
Wymiary, kształt oraz treść znaków drogowych pionowych użytych do oznakowania przyjęto zgodnie z wytycznymi zawartymi w pkt. 2.1.g.

Wymiary znaków drogowych pionowych projektowanych przewiduje się jako "Średnie".

Znaki pionowe powinny być wykonane z folii odblaskowej typu 2.

Dla przestawianych czy też nowoprojektowanych znaków należy zapewnić stabilne zakotwienie uniemożliwiające ich wywrócenie. Dla umocowania znaków drogowych pionowych należy zastosować słupki stalowe $\varnothing 60$ mm, jeśli szerokość znaku tego wymaga, zastosować dwa słupki. Wszystkie znaki znajdujące się po stronie jezdni bez chodnika należy umieścić na wysokości 2,2 m nad poziomem terenu (dolna krawędź dolnego znaku lub tabliczki). Odległość skrajnej krawędzi znaku od krawędzi jezdni powinna wynosić minimum 0,5 m, maksymalnie 2 m.

Rys. Wysokość oraz odległość od pobocza umieszczania znaków drogowych pionowych.



2.3.4. Uwagi końcowe

1. Stosowane znaki drogowe muszą posiadać aktualny certyfikat oznaczenia znakiem „B”
2. Tylne strony tarczy znaku musi być wykonana z blachy ocynkowanej grubości 1,25 mm z podwójnie giętą krawędzią.
3. Tylne strony znaku i jej krawędzie malowane na szaro w technologii i przy użyciu materiałów zapewniających trwałość równorzędną trwałości lica znaku.
4. Na tylnej stronie tarczy znaku umieszcza się tabliczkę znamionową wytwórcy, z datą produkcji i danymi dotyczącymi parametrów jakościowo-technicznych, nie usuwalna, wyraźna oraz czytelna przez cały okres używania znaku.
5. Znaki należy montować w sposób uniemożliwiający obrót znaku wokół własnej osi.

Opracował:
mgr inż. Janusz Raczyński

3. Zestawienie projektowanego oznakowania

Przebudowa drogi wewnętrznej w Ostrowcu

ETAP 1

Lp.	Nazwa znaku	Symbol znaku	Ilość
1.	Roboty na drodze	A-14	3 szt.
2.	Zwężenie prawostronne drogi	A-12b	1 szt.
3.	Zwężenie lewostronne drogi	A-12c	1 szt.
4.	Droga bez przejazdu	D-4a	1 szt.
5.	Zakaz ruchu	B-1	2 szt.
6.	Zapora drogowa szeroka	U-20b	1 lokalizacja
7.	Zapora drogowa wąska, pojedyncza	U-20a	3 lokalizacje
8.	Tablica kierująca w lewo	U-3d	1 szt.
9.	Światła ostrzegawcze koloru żółtego	U-35a	
10.	Światła ostrzegawcze koloru czerwonego	U-35b	

ETAP 2 i 3

Lp.	Nazwa znaku	Symbol znaku	Ilość
1.	Roboty na drodze	A-14	3 szt.
2.	Droga bez przejazdu	D-4a	3 szt.
3.	Zakaz ruchu	B-1	3 szt.
4.	Zapora drogowa szeroka	U-20b	3 lokalizacje
5.	Światła ostrzegawcze koloru żółtego	U-35a	
6.	Światła ostrzegawcze koloru czerwonego	U-35b	

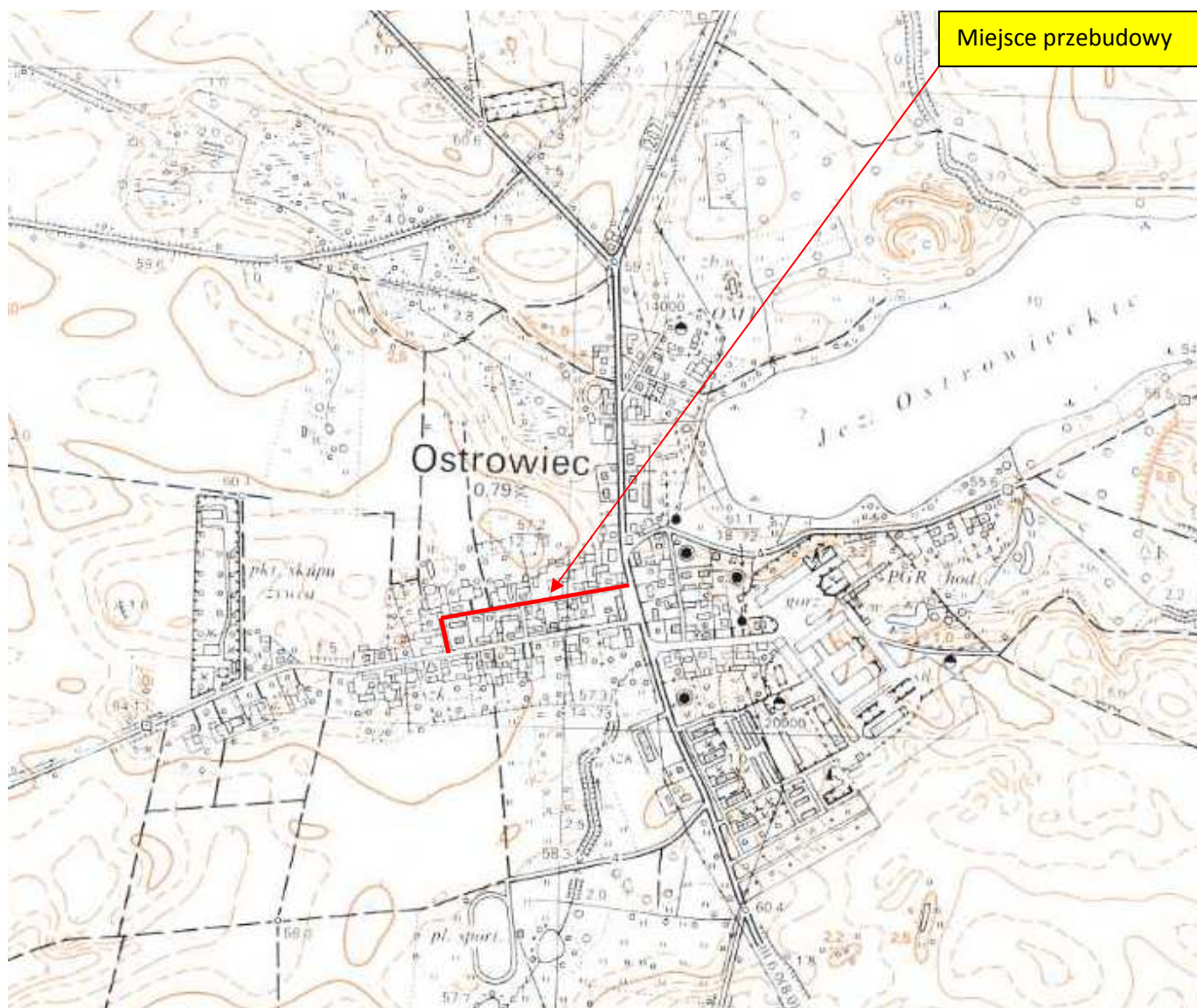
ETAP 4

Lp.	Nazwa znaku	Symbol znaku	Ilość
1.	Roboty na drodze	A-14	2 szt.
2.	Droga bez przejazdu	D-4a	1 szt.
3.	Zakaz ruchu	B-1	2 szt.
4.	Zapora drogowa podwójna	U-20c	1 lokalizacja
5.	Zapora drogowa szeroka	U-20b	2 lokalizacje
6.	Światła ostrzegawcze koloru żółtego	U-35a	
7.	Światła ostrzegawcze koloru czerwonego	U-35b	

PLAN ORIENTACYJNY

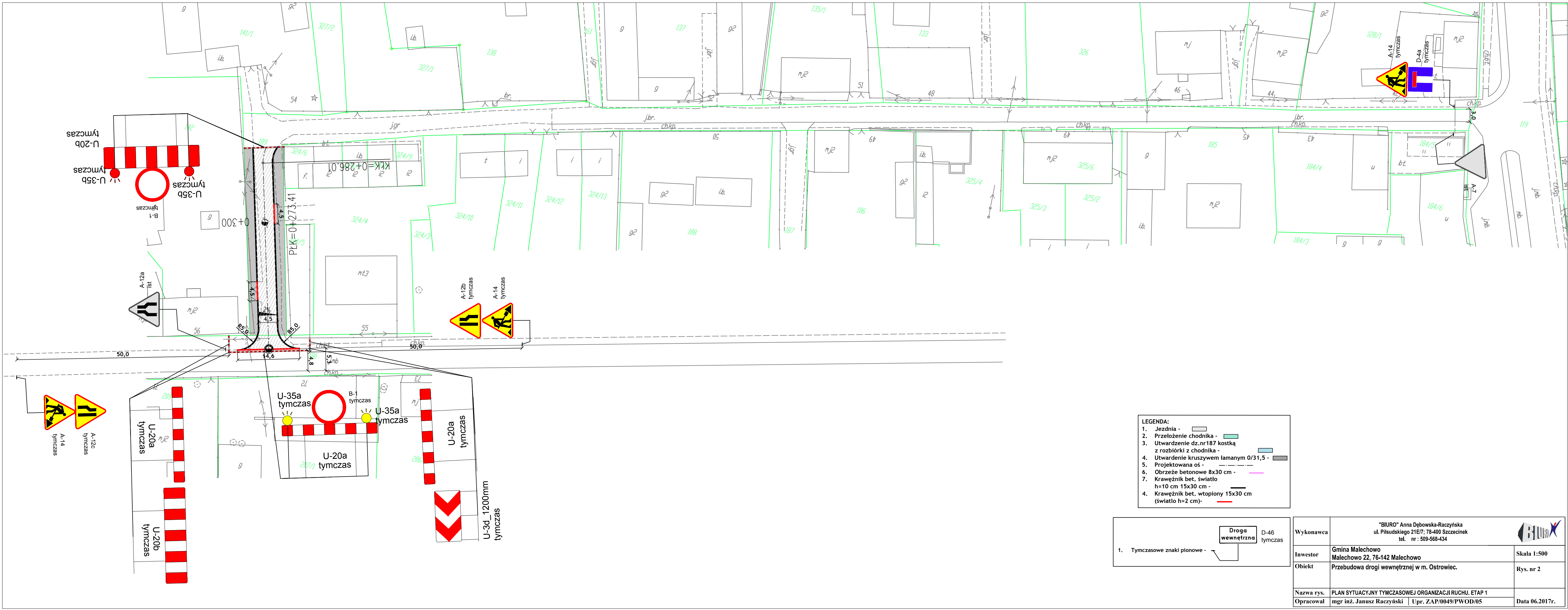
SKALA 1:10000

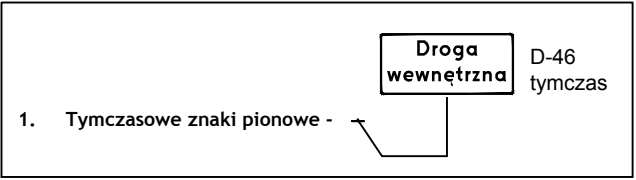
Przebudowa drogi wewnętrznej w Ostrowcu




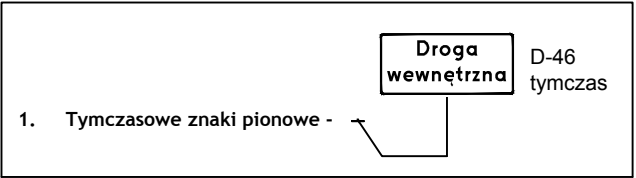
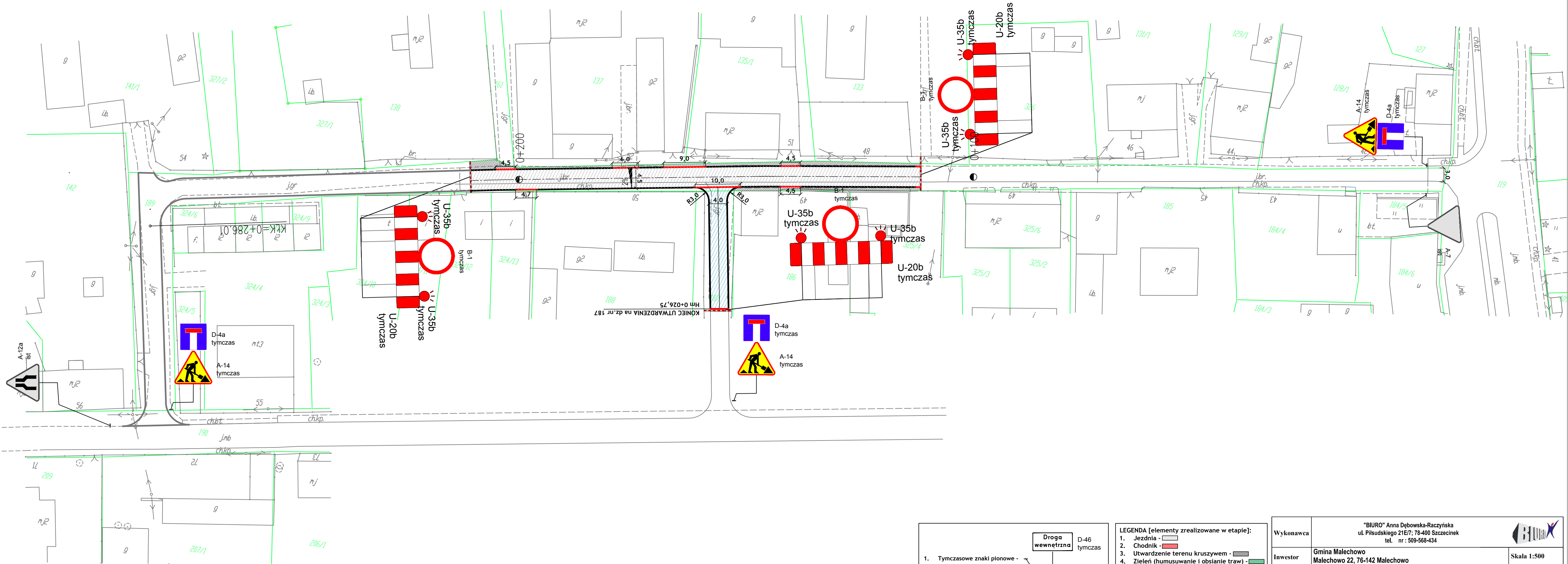
Opracował: mgr inż.
Janusz Raczyński

Rysunek nr 1




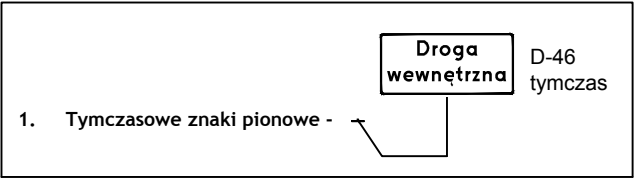



- | | | |
|------------|--|----------------|
| Wykonawca | <p>"BIURO" Anna Dębowska-Raczyńska
 ul. Piłsudskiego 21E/7; 78-400 Szczecinek
 tel. nr : 509-568-434</p>  | |
| Inwestor | Gmina Malechowo
Malechowo 22, 76-142 Malechowo | Skala 1:500 |
| Obiekt | Przebudowa drogi wewnętrznej w m. Ostrowiec. | Rys. nr 3 |
| Nazwa rys. | PLAN SYTUACYJNY TYMCZASOWEJ ORGANIZACJI RUCHU. ETAP 2 | |
| Opracował | mgr inż. Janusz Raczyński Upr. ZAP/0049/PWOD/05 | Data 06.2017r. |



- LEGENDA [elementy zrealizowane w etapie]:
1. Jeźdnia - [hatched box]
 2. Chodnik - [red hatched box]
 3. Utwardzenie terenu kruszywem - [grey hatched box]
 4. Zielen (humusowanie i obsianie traw) - [green hatched box]
 5. Projektowana oś - [dashed line]
 6. Obrzeże betonowe 8x30 cm - [pink line]
 7. Krawężnik bet. światło h=10 cm 15x30 cm - [black line]
 4. Krawężnik bet. wtopiony 15x30 cm (światło h=2 cm)- [red line]

Wykonawca	"BIURO" Anna Dębowska-Raczyńska ul. Piłsudskiego 21E/7; 78-400 Szczecinek tel. nr : 509-568-434		
Inwestor	Gmina Malechowo Malechowo 22, 76-142 Malechowo		Skala 1:500
Obiekt	Przebudowa drogi wewnętrznej w m. Ostrowiec.		Rys. nr 4
Nazwa rys.	PLAN SYTUACYJNY TYMCZASOWEJ ORGANIZACJI RUCHU. ETAP 3		Data 06.2017r.
Opracował	mgr inż. Janusz Raczyński Upr. ZAP/0049/PWOD/05		



- | | | | |
|------------|--|-----------------------|---|
| Wykonawca | <p>"BIURO" Anna Dębowska-Raczyńska
 ul. Piłsudskiego 21E/7; 78-400 Szczecinek
 tel. nr : 509-568-434</p> | |  |
| Investor | <p>Gmina Malechowo
 Malechowo 22, 76-142 Malechowo</p> | | Skala 1:500 |
| Obiekt | <p>Przebudowa drogi wewnętrznej w m. Ostrowiec.</p> | | Rys. nr 5 |
| Nazwa rys. | <p>PLAN SYTUACYJNY TYMCZASOWEJ ORGANIZACJI RUCHU. ETAP 4</p> | | |
| Opracował | mgr inż. Janusz Raczyński | Upr. ZAP/0049/PWOD/05 | Data 06.2017r. |