

PROGNOZA ODDZIAŁYWANIA NA ŚRODOWISKO

**MIEJSCOWEGO PLANU ZAGOSPODAROWANIA PRZESTRZENNEGO
GMINY MALECHOWO**
obejmującego część obrębu geodezyjnego Sulechówko.

Maj 2024

Spis treści

1. INFORMACJE O ZAWARTOŚCI, GŁÓWNYCH CELACH PROJEKTOWANEGO DOKUMENTU ORAZ JEGO POWIĄZANIACH Z INNYMI DOKUMENTAMI.	4
2. METODY SPORZĄDZANIA PROGNOZY.....	6
3. CHARAKTERYSTYKA ORAZ STAN ŚRODOWISKA NA OBSZARZE OBJĘTYM PROJEKTEM PLANU ORAZ OCENA JEGO STANU W PRZYPADKU BRAKU REALIZACJI USTALEŃ PLANU.	7
3.1. <i>Rzeźba terenu. Warunki geologiczne i gruntowo - wodne.</i>	<i>7</i>
3.2. <i>Gleby.</i>	<i>8</i>
3.3. <i>Warunki hydrogeologiczne i wody powierzchniowe.</i>	<i>8</i>
3.4. <i>Warunki klimatyczne.</i>	<i>9</i>
3.5. <i>Wody powierzchniowe.</i>	<i>10</i>
3.6. <i>Wody podziemne.</i>	<i>10</i>
3.7. <i>Powietrze atmosferyczne.</i>	<i>10</i>
3.8. <i>Flora i fauna w obszarze opracowania.</i>	<i>11</i>
3.9. <i>Stan środowiska na obszarach objętych przewidywanym znaczącym oddziaływaniem.</i>	<i>13</i>
4. ISTNIEJĄCE STAN ŚRODOWISKA ORAZ PROBLEMY ŚRODOWISKA ISTOTNE Z PUNKTU WIDZENIA REALIZACJI PROJEKTOWANEGO DOKUMENTU ORAZ JEGO POTENCJALNE ZMIANY W PRZYPADKU BRAKU REALIZACJI PROJEKTOWANEGO DOKUMENTU.....	13
5. CELE OCHRONY ŚRODOWISKA USTANOWIONE NA SZCZEBLU MIĘDZYNARODOWYM, WSÓLNOTOWYM I KRAJOWYM ISTOTNE Z PUNKTU WIDZENIA PROJEKTOWANEGO DOKUMENTU ORAZ SPOSOBY W JAKICH TE CELE I INNE PROBLEMY OCHRONY ŚRODOWISKA ZOSTAŁY UWZGLĘDNIONE PODCZAS OPRACOWYWANIA DOKUMENTU. ...	13
6. OCENA PRZEWIDYWANYCH ODDZIAŁYWAŃ NA POSZCZEGÓLNE KOMPONENTY ŚRODOWISKA.	17
6.1. <i>Prognoza wpływu na świat roślinny i zwierzęcy w tym obszary sieci NATURA 2000.</i>	<i>18</i>
6.2. <i>Prognoza wpływu na glebę, rzeźbę i wartości krajobrazowe.</i>	<i>19</i>
6.3. <i>Prognoza wpływu na wody podziemne i powierzchniowe.</i>	<i>20</i>
6.4. <i>Prognoza zagrożenia elektromagnetycznym promieniowaniem niejonizującym.</i>	<i>20</i>
6.5. <i>Prognoza skutków realizacji ustaleń planu na stan klimatu akustycznego.</i>	<i>20</i>
6.6. <i>Prognoza w zakresie zanieczyszczenia powietrza.</i>	<i>20</i>
6.7. <i>Oddziaływanie na dziedzictwo kulturowe.</i>	<i>20</i>
6.8. <i>Oddziaływanie na zdrowie ludzi.</i>	<i>21</i>
6.9. <i>Oddziaływanie na dobra materialne.</i>	<i>21</i>
7. CHARAKTERYSTYKA ROZWIĄZAŃ MAJĄCYCH NA CELU ZAPOBIEGANIE, OGRANICZANIE LUB KOMPENSACJĘ PRZYRODNICZĄ NEGATYWNYCH ODDZIAŁYWAŃ NA ŚRODOWISKO, MOGĄCYCH BYĆ REZULTATEM PROJEKTOWANEGO DOKUMENTU.....	21
8. CHARAKTERYSTYKA ROZWIĄZAŃ ALTERNATYWNYCH DO ROZWIĄZAŃ ZAWARTYCH W PROJEKTOWANYM DOKUMENCIE WRAZ Z UZASADNIENIEM ICH WYBORU ORAZ OPIS METOD DOKONANIA OCENY PROWADZĄCEJ DO TEGO WYBORU.	22

9. INFORMACJE O MOŻLIWYM TRANSGRANICZNYM ODDZIAŁYWANIU NA ŚRODOWISKO.	23
10. INFORMACJE O PRZEWIDYWANYCH METODACH ANALIZY REALIZACJI PROJEKTOWANEGO DOKUMENTU ORAZ CZĘSTOTLIWOŚCI JEJ PRZEPROWADZANIA.....	23
11. NIETECHNICZNE STRESZCZENIE INFORMACJI ZAWARTYCH W PROGNOZIE.....	23
SPIS RYCIN.....	25

1. Informacje o zawartości, głównych celach projektowanego dokumentu oraz jego powiązaniach z innymi dokumentami.

Przedmiotowe opracowanie jest oceną potencjalnych skutków dla środowiska przyrodniczego i walorów środowiskowych realizacji ustaleń dokonanych w miejscowym planie zagospodarowania przestrzennego Gminy Malechowo, w zakresie jego opracowania, zgodnego z uchwałą Nr LVI/421/2023 RADY GMINY Malechowo z dnia 20 grudnia 2023 roku o przystąpieniu do opracowania miejscowego planu zagospodarowania przestrzennego części obrębu Sulechówko, gmina Malechowo.

Teren objęty zmianą planu znajduje się w środkowej części Gminy Malechowo, obejmuje obszar ok. 0,56 ha, położony jest w granicach obrębu Sulechówko, stanowi część działki nr 17, będącej własnością Gminy Malechowo.

Projekt planu zagospodarowania przestrzennego, stosownie do uchwały Nr LVI/421/2023 RADY GMINY Malechowo z dnia 20 grudnia 2023 roku Rady Gminy Malechowo przygotowała firma Urban Consulting.

Zgodnie z ustawą z dnia 03. października 2008 r. o udostępnianiu informacji o środowisku i jego ochronie, udziale społeczeństwa w ochronie środowiska oraz o ocenach oddziaływania na środowisko (Dz. U. z 2023 r., poz. 1094 z późn. zm.), sporządzenie projektu planu zagospodarowania przestrzennego gminy wymaga przeprowadzenia strategicznej oceny oddziaływania na środowisko, w ramach której sporządza się prognozę oddziaływania na środowisko (art. 46, pkt 1 i art.51 ustawy jak wyżej).

Zakres prognozy oddziaływania na środowisko został uzgodniony z organami, o których mowa w art. 57 i 58 cytowanej wyżej ustawy, tj. z Państwowym Powiatowym Inspektorem Sanitarnym oraz Regionalnym Dyrektorem Ochrony Środowiska.

Opracowany plan zagospodarowania przestrzennego Gminy Malechowo dotyczy części obrębu geodezyjnego Sulechówko.



Ryc.1. Lokalizacja opracowania na tle województwa zachodniopomorskiego (źródło: <http://geoserwis.gdos.gov.pl/mapy/>)

Dla analizowanego terenu istnieje obowiązujący plan zagospodarowania przestrzennego, uchwalony przez Radę Gminy Malechowo w 2010 roku (UCHWAŁA Nr III/34/2020 z dnia 30 grudnia 2010 roku ze zm.) oraz Studium uwarunkowań i kierunków zagospodarowania przestrzennego Gminy Malechowo z 2017 roku (uchwała Nr XXX/249/2017 z 31 sierpnia 2017 r. oraz zarządzenie zastępcze Wojewody Zachodniopomorskiego nr 7/2018 z dnia 9 lipca 2018r.).Ustalenia w/w studium są wiążące dla niniejszego opracowania planistycznego. Opracowywany plan zagospodarowania przestrzennego ma charakter dokumentu planistycznego, w którym określone zostaną zasady zagospodarowania przestrzennego. Plan zagospodarowania przestrzennego będzie aktem prawa miejscowego, na bazie którego będzie dokonywać się lokalizacji inwestycji. W dotychczas obowiązującym planie zagospodarowania przestrzennego obszar objęty opracowaniem przeznaczony był pod użytki rolne.



Ryc.2. Aktualny stan zagospodarowania obszaru opracowania (źródło: <http://sip.gison.pl/malechowo>)

Dla obszaru objętego planem opracowane zostały ogólne zagadnienia fizjograficzne w Opracowaniu ekofizjograficznym.

W granicach opracowania plan ustalił teren o następującej funkcji:

KP – teren komunikacji pieszo - rowerowej.

2. Metody sporządzania prognozy.

Określenie stopnia wpływu planu zagospodarowania przestrzennego, dotyczącego fragmentu Gminy Malechowo dokonano analizując następujące dokumenty:

- przedłożonych przy sporządzeniu planu zagospodarowania przestrzennego,
- plan zagospodarowania przestrzennego uchwalony uchwałą Nr III/34/2010 RADY GMINY Malechowo z dnia 30 grudnia 2010 r.
- projekt planu,
- Opracowanie ekofizjograficzne dla terenu objętego planem
- Program ochrony środowiska dla Gminy Malechowo na lata 2018 – 2022 z perspektywą na lata 2022-2025,
- Raporty o stanie środowiska w województwie zachodniopomorskim w latach 2017 – 2021.
- Polityka ekologiczna państwa w latach 2030.
- wizja lokalna.

W trakcie prac nad prognozą zastosowano metodę indukcyjno-opisową polegającą na łączeniu w całość zebranych informacji o środowisku i jego funkcjonowaniu, wykorzystano także wiedzę o funkcjonowaniu środowiska jako całości.

3. Charakterystyka oraz stan środowiska na obszarze objętym projektem planu oraz ocena jego stanu w przypadku braku realizacji ustaleń planu.

3.1. Rzeźba terenu. Warunki geologiczne i gruntowo - wodne.

Górną warstwę ziemi na przeważającym obszarze gminy Malechowo stanowią czwartorzędowe słabo przepuszczalne gliny zwałowe budujące wysoczyznę morenową. Występują one w kilku poziomach odpowiadających kolejnym zlodowaceniom. Rozdzielają je wodnolodowcowe osady piaszczyste. Na lewym brzegu rzeki Bielawy oraz w okolicach Sulechowa i Bartolina brak jest utworów czwartorzędowych, a na powierzchni widoczne są białe, kwarcowe piaski mioceńskie (trzeciorzędowe).

Obniżenia i doliny, w tym zwłaszcza dolina Grabowej i Bielawy rozcinające wysoczyznę, wypełnione są od powierzchni osadami organicznymi, najczęściej torfem lub namułami i gytią jeziorną, rzadziej piaskami rzecznyymi powstałymi w okresie holocenu. Miąższość osadów organicznych wyścielających dno doliny Grabowej wynosi 3 - 5m. W strefie krawędziowej wysoczyzny od Malechowa przez Świącianowo po Białęciniec przypowierzchniową warstwę tworzą osady przepuszczalne takie jak piaski i żwiry wodnolodowcowe. Piaszczysto-żwirowe osady tarasów rzecznych towarzyszą dolinie Polnicy na południowo zachodnim skraju gminy. Budują również równiny sandrowe w rejonie miejscowości Laski, Borkowo i Krąg.

Piaski i żwiry budują wzgórza morenowe w okolicach Drzeńska i Zielenicy na południowym wschodzie gminy. Z osadów piaszczysto – ilastych zbudowane są pagórki kemowe pomiędzy Kawnem i Niemicią.

Głównym typem rzeźby w granicach gminy Malechowo jest przeważnie płaska lub łagodnie pofalowana wysoczyzna morenowa zajmująca północną i centralną jej część. Powierzchnia równiny wznosi się stopniowo od około 26 m n.p.m. na północnym zachodzie do około 0m n.p.m. w pasie środkowym. Na południu, w obrębie Wysoczyzny Polanowskiej, zróżnicowanie rzeźby jest większe - na powierzchnię wysoczyzny nałożone są wzgórza moren czołowych, przekraczające lokalnie w okolicach Drzeńska i Lasek nawet 100 – 140 m n.p.m. W okolicach Kusic krajobraz urozmaicają nieco niższe pagórki kemowe.

W morfologii południowo - zachodniej części Równiny Sławieńskiej (Słupskiej) szczególnie wyraźnie zaznacza się szeroka dolina ukształtowana na szlaku dawnego odpływu wód roztopowych cofającego się lądolodu. Jej zatorfione dno wykorzystuje współczesna rzeka Grabowa. Ta potężna dolina, przecinająca obszar gminy Malechowo na osi prawie wschód – zachód jest najbardziej charakterystycznym elementem jej krajobrazu. Pod Malechowem osiąga ona szerokość nawet 2,5 km, a wcina się w wysoczyznę na głębokość 30 – 0 m. Krawędzie wysoczyzny są przeważnie strome, przy czym północna jest silnie porozcinana małymi przeważnie suchymi dolinkami. Rozcięcia erozyjne wysoczyzny na południe od doliny

są większe i bardzo malownicze, ponieważ wykorzystują je niewielkie strumienie - dopływy Grabowej (Bielawa, Ciek spod Borkowa i Zielenica).

Rzeźba terenu objęta opracowaniem jest mało urozmaicona, charakteryzuje się małymi deniwelacjami wysokości, teren położony jest w centralnej części gminy w obrębie wysoczyzny morenowej.

3.2. Gleby.

Utwory glebowe wykształciły się w zależności od zespołu czynników glebotwórczych – skały macierzystej, rzeźby terenu, klimatu, warunków hydrologicznych i roślinności. Pokrywą glebową gminy stanowią zwarte obszary utworów czwartorzędowych, stanowiące plejstoceńskie osady lodowcowe i wodno-lodowcowe (głównie gliny i piaski zwałowe) oraz - w mniejszym stopniu osady holocenijskie (głównie torfy i utwory mułowo-torfowe). Gmina charakteryzuje się wysokim udziałem użytków rolnych, a warunki glebowe są tu korzystne dla rolnictwa. Dominują gleby brunatne kwaśne i wylugowane wytworzone z glin, w części spiaszczonych do piasków gliniastych. Ponad połowę gruntów rolnych tworzą urodzajne kompleksy glebowe: pszenno-dobry i żytne bardzo dobry (pszenno-żytni).

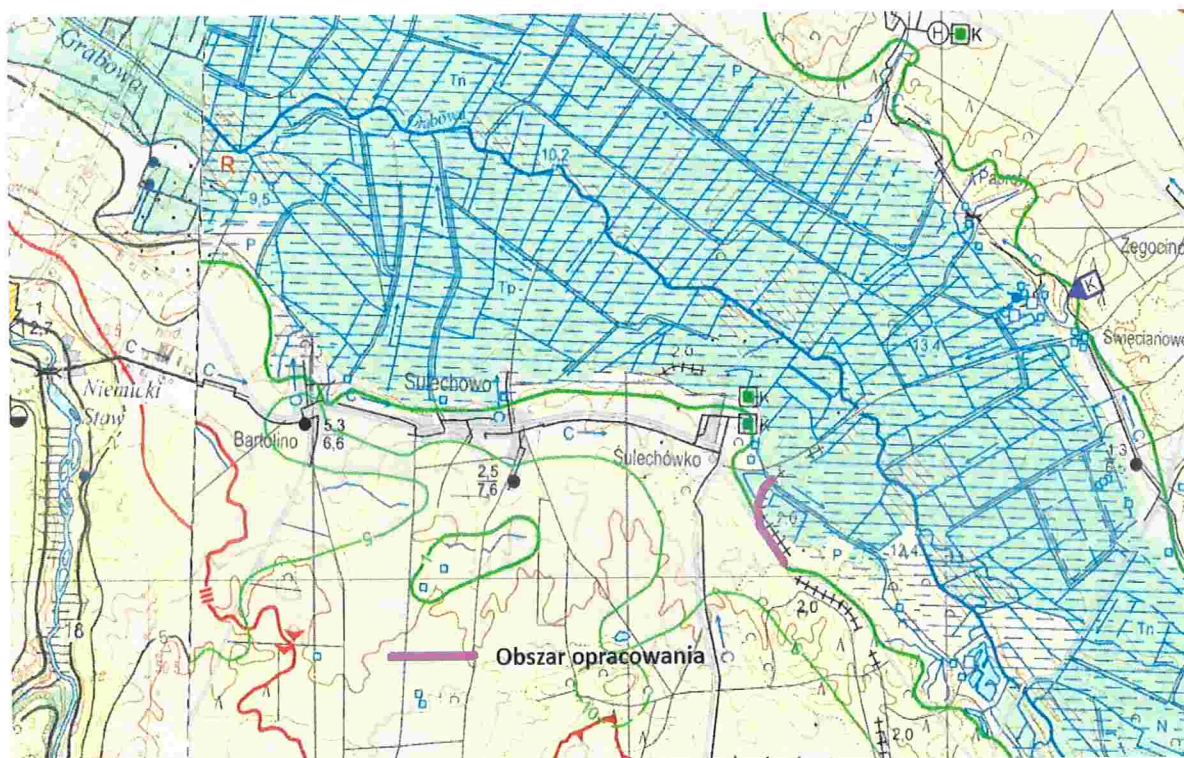
Rozpatrywany obszar opracowania stanowi działkę gruntu wyłączoną z użytkowania rolniczego, sklasyfikowaną w ewidencji gruntów i budynków jako „Ti” – tereny komunikacji.

3.3. Warunki hydrogeologiczne i wody powierzchniowe.

Teren planu zawiera się w zlewni rzeki Grabowej, która przepływa na północny - wschód od analizowanego terenu. Na omawianym obszarze brak występowania elementów sieci hydrograficznej.

Główny użytkowy poziom wodonośny wód podziemnych w rejonie opracowania występuje w osadach trzeciorzędowych na głębokości 40 – 100 m. Na analizowanym terenie nie występuje ujęcie wód podziemnych, teren opracowania nie zawiera się w granicach stref ochrony bezpośredniej lub pośredniej ujęć wody.

Według „Mapy obszarów Głównych Zbiorników Wód Podziemnych (GZWP) w Polsce wymagających szczególnej ochrony”, obszar planu nie zawiera się w granicach tych zbiorników.



Ryc. 3. Lokalizacja inwestycji na tle mapy hydrograficznej (źródło: <http://geoserwis.gdos.gov.pl/mapy/>).

3.4. Warunki klimatyczne.

Teren województwa zachodniopomorskiego, a wraz z nim gmina Malechowo należą do obszarów charakteryzujących się dużą zmiennością warunków pogodowych, co jest następstwem ścierania się wpływów klimatu morskiego i kontynentalnego. Dominacja klimatu morskiego kształtuje pogodę raczej łagodną, wilgotną, bez ostrych wahań temperatury. Lata bywają chłodne, a zimy ciepłe. Najcieplejszymi miesiącami są lipiec i sierpień, a najchłodniejszym styczeń. Średnia temperatura roczna kształtuje się na poziomie + 8°C, najcieplejszy jest lipiec i sierpień, a najchłodniejszy styczeń. Charakterystyczna jest krótka i dość późno zaczynająca się zima, a z drugiej strony długo utrzymujący się okres przymrozków wiosennych i jesiennych. Średnioroczne usłonecznienie wynosi około 190 godzin. Najsłoneczniejszym miesiącem jest maj.

Gmina Malechowo to rejon o wysokich rocznych sumach opadów atmosferycznych. Najbogatszym w opady atmosferyczne miesiącem jest lipiec. Przeciętnie najmniej opadów występuje w lutym i kwietniu. Częstym zjawiskiem są zamglenia, zwłaszcza w rejonach dolin rzecznych. Największym zachmurzeniem charakteryzuje się okres jesienno-zimowy, zwłaszcza grudzień.

W skali roku w rejonie Malechowa przeważają wiatry z kierunków południowo-zachodniego, zachodniego i południowego. Występujące tu wiatry należą do dość silnych.

Analizując stan środowiska oparto się na dokumentach oceniających jego stan na podstawie przeprowadzonych badań, są to głównie Raporty o stanie środowiska w województwie zachodniopomorskim oraz dane zamieszczone na hydroportalu.

3.5. Wody powierzchniowe.

Zgodnie z ustawą z dnia 20 lipca 20017 r. Prawo wodne (Dz. U. z 2023 r., poz. 1478 ze zm.) teren objęty opracowaniem położony na obszarze dorzecza Odry, w regionie Dolnej Odry i Przymorza Zachodniego. Dla tego dorzecza opracowany został Plan gospodarowania wodami (Dz. U. z 2023 r., poz. 335), który zgodnie z założeniami Ramowej Dyrektywy Wodnej stanowi dokument mający na celu usprawnienie procesu osiągnięcia celów środowiskowych. Teren opracowania mieści się w zlewni jednolitej części wód powierzchniowych rzecznych (Grabowa od Wielinki do dopływu z polderu Rusko – Darłowo I a, kod JCWP RW60001646895), której stan/potencjał ekologiczny oceniono jako umiarkowany, stan chemiczny – poniżej dobrego, stan ogólny JCWP – zły stan wód (źródło: https://wody.isok.gov.pl/imap_kzgw/?gpmmap=gpPGW) . Ustalono odstępstwo od terminu osiągnięcia celu środowiskowego (odroczenie w czasie) – do 2027 roku oraz odstępstwo polegające na złagodzeniu celów środowiskowych (w zakresie wskaźników benzo(a) piren(w)).

3.6. Wody podziemne.

Obszar objęty projektem znajduje się w granicach Jednolitych Części Wód Podziemnych Nr 10 (PLGW600010), położonym na obszarze występowania zwykłych wód podziemnych w granicach zlewni hydrograficznej Wieprzy i przyległych zlewni bezpośrednich z Bałtyku, o dobrym stanie chemicznym i ilościowym, a ocena ryzyka nieosiągnięcia celu środowiskowego – jest niezagrożona oraz stwierdzono brak przyczyn zagrożenia nieosiągnięcia celów środowiskowych .

3.7. Powietrze atmosferyczne.

W roku 2021 na terenie województwa zachodniopomorskiego przeprowadzono ocenę jakości powietrza atmosferycznego. Województwo zachodniopomorskie zostało podzielone na strefy: aglomerację szczecińską, miasto Koszalin i strefę zachodniopomorską, do której zalicza się obszar gminy Darowo. Wynikiem oceny, zarówno pod kątem kryteriów dla ochrony zdrowia jak i kryteriów dla ochrony roślin, dla wszystkich substancji podlegających ocenie, jest zaliczenie strefy do jednej z poniższych klas:

- do klasy A – jeżeli stężenia zanieczyszczenia na terenie strefy nie przekraczają odpowiednio poziomu dopuszczalnego,;
 - do klasy C – jeżeli stężenia zanieczyszczeń na terenie strefy przekraczają poziomy dopuszczalne,
 - do klasy D1 – jeżeli poziom stężeń ozonu nie przekracza poziomu celu długoterminowego;
 - do klasy D2 – jeżeli poziom stężeń ozonu przekracza poziom celu długoterminowego.
- Zaliczenie strefy do określonej klasy zależy od stężeń zanieczyszczeń występujących na jej obszarze i wiąże się z wymaganiami dotyczącymi działań na rzecz poprawy jakości powietrza lub na rzecz utrzymania tej jakości.

W wyniku oceny:

- pod kątem ochrony roślin strefę zachodniopomorską:
 - dla SO, NO_x i O₃ zaliczono do klasy A,
 - dla ozonu troposferycznego (poziom celu długoterminowego) zaliczono do klasy D1;
- pod kątem ochrony zdrowia sklasyfikowano:
 - dla poziomu dopuszczalnego dwutlenku siarki, dwutlenku azotu, tlenku węgla, ołowiu, benzenu, oraz poziomu docelowego kadmu, arsenu, niklu – strefę zachodniopomorską w klasie A;
 - - dla poziomu dopuszczalnego dla pyłu PM₁₀ – strefę zachodniopomorską - w klasie C
 - ze względu na przekroczenia poziomu docelowego benzo(a)pirenu w pyłach – zachodniopomorską w klasie C;
 - dla celu długoterminowego ozonu – w klasie D2.

3.8. Flora i fauna w obszarze opracowania.

Obszar opracowania położony jest poza prawnymi formami ochrony przyrody, na południowy – wschód od analizowanego terenu (w odległości ok. 100 m) rozciąga się obszar siedliskowy Natura 2000 Dolina Grabowej (kod PL.ZIPOP.1393.N2K.PLH320003.H).

Sam obszar opracowania planu, jak i jego otoczenie, stanowią grunty porośnięte naturalną roślinnością, głównie trawiastą i stanowią ubogi gatunkowo ekosystem łąkowy (podczas wizji lokalnej w maju br. zanotowano trawy z gatunku: wyczyniec łąkowy *Alopecurus pratensis*, śmiełek darniowy *Deschampsia caespitosa* i kłosówkowa wełnista *Holcus lanatus*). W związku z brakiem prowadzenia na łąkach zabiegów agrotechnicznych - koszenia na analizowanym terenie doszło do sukcesji zadrzewień, głównie drzew z gatunku topola osika (*Populus tremula L*) i olsza czarna (*Alnus glutinosa*). W południowej części terenu objętego

planem, przebiegającego równolegle do drogi powiatowej występują dęby (*Quercus robur* L.). Wiek w/w zadrzewień oceniono na poniżej 15 lat.

Awifauna typowa dla obszarów zabudowy wiejskiej i obrzeży leśnych. Wśród gatunków awifauny spotyka się ptaki krukowate, jak wrona (*Corvus cornix*), sroka (*Pica pica*) i okresowo sójka (*Garrulus glandarius*). Sikory reprezentowane są przez bogatkę (*Parus major*). W ciągu roku dominują wróbel (*Passer domesticus*) i szpak zwyczajny (*Sturnus vulgaris*), a okresowo mazurek (*Passer montanus*), dzwonec (*Carduelis chloris*), skowronek polny (*Alauda arvensis*). W obszarach sąsiednich do drogi spotykano ptaki krukowate, głównie wrony (*Corvus cornix*) i sroki (*Pica pica*). W rejonie opracowania brak jest zbiorników wód śródlądowych, mniejszych i większych cieków, na miejscu realizacji inwestycji nie zanotowano przedstawicieli herpetofauny i ssaków. Nie wyklucza się obecności ssaków charakterystycznych dla pól i łąk, tj. gatunków zajęczaków i myszokształtnych oraz saren. Na terenie opracowania nie stwierdzono występowania chronionych prawnie gatunków flory i fauny oraz zbiorowisk roślinnych kwalifikujących się do uznania za siedliska przyrodnicze.

Istniejący stan środowiska na analizowanym obszarze to wynik działalności człowieka w przeciągu ostatnich kilkudziesięciu lat. Stan sanitarny i fizyko – chemiczny wód powierzchniowych wskazuje na antropogeniczne pochodzenie zanieczyszczeń, brak lokalizacji w obrzarze i rejonie opracowania zakładów przemysłowych, a także dużych ośrodków miejskich, przyczynia się do dobrego stanu powietrza atmosferycznego. Projektowany dokument – plan zagospodarowania przestrzennego dla części obszaru gminy Malechowo jest dokumentem planistycznym, w którym określa się zasady zagospodarowania przestrzennego z uwzględnieniem aktualnych uwarunkowań. Plan dokonuje zmiany przeznaczenia terenu, które będzie stanowiło ogólnodostępną przestrzeń publiczną i stworzy warunki do rozwoju turystyki rowerowej.

Zaniechanie realizacji projektu planu, którego dotyczy niniejsza prognoza, nie wpłynie znacząco na zmianę środowiska analizowanego terenu. Środowisko przyrodnicze nadal podlegać będzie przemianom, w związku z dotychczas obowiązującym dokumentem planistycznym z 2010 roku. Realizacja opracowanego dokumentu, zagwarantuje zrównoważony rozwój obszaru opracowania, który będzie stanowił teren lokalizacji inwestycji celu publicznego, ze szczególnym uwzględnieniem wymogów środowiska.

3.9. Stan środowiska na obszarach objętych przewidywanym znaczącym oddziaływaniem.

W związku z zapisami projektowanego dokumentu oraz biorąc pod uwagę dotychczasowy sposób zagospodarowania na podstawie obowiązującego planu nie stwierdzono, by w obszarze opracowania występowały lub miały wystąpić przedsięwzięcia znacząco oddziaływałyby na środowisko.

4. Istniejące stan środowiska oraz problemy środowiska istotne z punktu widzenia realizacji projektowanego dokumentu oraz jego potencjalne zmiany w przypadku braku realizacji projektowanego dokumentu.

Obszar opracowania nie jest objęty żadną formą ochrony na podstawie ustawy z dnia 16 kwietnia 2004 r. o ochronie przyrody. Na analizowanym obszarze występuje problem z czystością wód powierzchniowych - rzeka Grabowa, natomiast stan jednolitych części wód podziemnych w granicach których położony jest teren opracowania nie budzi zastrzeżeń. Również stan aerosanitarny powietrza jest dobry.

Analizowany teren objęty jest ustaleniami planu zagospodarowania przestrzennego z 2010 r. (uchwała Nr III/34/2010 RADY GMINY MALECHOWO z dnia 30 grudnia 2010 r.) i położony jest w obszarze przeznaczonym na funkcje rolne. Zaniechanie realizacji opracowywanego planu miejscowego, którego dotyczy niniejsza *Prognoza* nie wpłynie znacząco na zmianę stanu środowiska analizowanego terenu, ze względu na charakter zaproponowanej funkcji (ścieżka pieszo – rowerowa), która nie będzie generować zanieczyszczeń i pozostanie bez wpływu na takie elementy środowiska jak wody powierzchniowe i podziemne oraz powietrze atmosferyczne i klimat akustyczny. Obszar opracowania zajmuje 0,56 ha i jest gruntem formalnie wyłączonym z użytkowania rolniczego, natomiast sporządzany dokument spełnia potrzeby i oczekiwania wobec omawianego terenu i umożliwia realizację ciągu komunikacyjnego.

5. Cele ochrony środowiska ustanowione na szczeblu międzynarodowym, wsólnotowym i krajowym istotne z punktu widzenia projektowanego dokumentu oraz sposoby w jakich te cele i inne problemy ochrony środowiska zostały uwzględnione podczas opracowywania dokumentu.

Główne cele ochrony środowiska ustanowione zostały na szczeblu międzynarodowym podczas konferencji Narodów Zjednoczonych w 1992 r. w Rio de Janeiro, znanej pod nazwą "Szczyt Ziemi", podczas której uzgodniono i przyjęto w obowiązującej formie ideę i zasady zrównoważonego rozwoju. Dokument z przyjętych zaleceń i uzgodnień nosi nazwę AGENDA 21 i jest dokumentem promującym ideę trwałego rozwoju oraz ochronę środowiska na poziomie narodowym i międzynarodowym. Sukcesem Konferencji było podpisanie konwencji:

1. Konwencji o różnorodności biologicznej (ratyfikowanej przez Polskę w 1995 r.) Celem Konwencji jest zachowanie różnorodności biologicznej świata i zrównoważone używanie jej elementów, a także sprawiedliwy i równy podział korzyści wynikających z użytkowania materiałów genetycznych.

2. Ramowej konwencji NZ w sprawie zmian klimatu (ratyfikowanej przez Polskę w 1994 r.). Przedmiotem Konwencji jest doprowadzenie do ustabilizowania koncentracji gazów cieplarnianych w atmosferze na poziomie bezpiecznym dla światowego systemu klimatycznego.

3. Protokół z Kioto. Protokół zobowiązuje kraje uprzemysłowione do redukcji emisji podstawowych gazów cieplarnianych o co najmniej 5,2 %. Przyjmuje się, że założenia te powinny zostać wypełnione w latach 2008-2012. Protokół z Kioto wszedł w życie 16 lutego 2005 r.

W ramach działań zmierzających do realizacji postanowień z Rio de Janeiro, opracowano w 1994 r. kolejne międzynarodowe instrumenty służące ochronie środowiska:

1. Konwencja NZ w sprawie zwalczania pustynnienia, ratyfikowana przez Polskę w 2001 roku.

2. Konwencję Sztokholmską w sprawie trwałych zanieczyszczeń organicznych,(TZO), poświęcona przeciwdziałaniu negatywnemu oddziaływaniu TZO na środowisko.

3. Konwencję Rotterdamską czyli Konwencję ws. procedur zgody po uprzedniej informacji w handlu międzynarodowym niebezpiecznymi substancjami chemicznymi i pestycydami.. Jej celem jest kontrola oraz zapobieganie nielegalnemu handlowi niebezpiecznymi substancjami chemicznymi. Konwencja weszła w życie 24 lutego 2004 r., a Polska do niej przystąpiła 14 września 2005 r.

W 2002 r., w Johannesburgu odbył się Światowy Szczyt na rzecz Zrównoważonego Rozwoju. Jego celem było ożywienie globalnych zobowiązań na rzecz trwałego i zrównoważonego rozwoju oraz ocena 10-letnich dokonań we wdrażaniu zobowiązań przyjętych w Rio de Janeiro w 1992 roku. Na szczycie omawiano m.inn. problemy ochrony środowiska w skali globalnej.

Przedstawiciele prawie 200 krajów uchwalili globalny plan zmniejszenia ubóstwa bez uszczerbku dla środowiska naturalnego. Zawarto w nim m. in.:

- postanowienie o podjęciu starań o zwiększenie możliwości wykorzystania tanich i odnawialnych źródeł energii;
- porozumienie w sprawie ochrony wybranych regionów mórz i oceanów, w celu odnowienia do 2015 r. zasobów rybnych, które ucierpiały wskutek nadmiernego połowu pewnych gatunków;
- uzgodnienie, które ma zostać zrealizowane do 2020 roku o wytwarzaniu i stosowaniu związków chemicznych w taki sposób, aby jak najbardziej zmniejszyć ich szkodliwe oddziaływanie na ludzi i środowisko;
- porozumienie w sprawie konieczności zmniejszenia do 2010 r. tempa wymierania rzadkich odmian fauny i flory (ochrona bioróżnorodności);
- potwierdzenie zasady ostrożności, czyli ochrony środowiska nawet gdy dowody potencjalnego zagrożenia dla ekosystemu nie są jednoznaczne;
- potwierdzenie zasady wspólnej ale zróżnicowanej odpowiedzialności - wszystkie państwa mają obowiązek dokładać starań o uratowanie środowiska naturalnego Ziemi, ale kraje bogate powinny łożyć na ten cel więcej niż kraje biedne.

Cele ochrony środowiska jakie zostały postawione państwom, w tym Polsce na szczeblu międzynarodowym znajdują także odzwierciedlenie w polityce wspólnotowej, czyli na szczeblu Unii Europejskiej, która opracowuje programy działań na rzecz środowiska z wyznaczeniem okresu ich realizacji. Programy te określają priorytetowe cele, jakie stawia sobie Unia w zakresie polityki ekologicznej.

Na lata 2002 - 2012. opracowano VI wspólnotowy program działań w zakresie środowiska naturalnego, który został przyjęty decyzją 1600/2002/WE Parlamentu Europejskiego i Rady z dnia 22 lipca 2002 r. Jest on kontynuacją zagadnień podjętych w Programie V. Program ten wyznacza cztery główne i priorytetowe obszary związane z ochroną środowiska: przeciwdziałanie zmianie klimatu, działania w sprawie przyrody i różnorodności biologicznej, działania w sprawie środowiska naturalnego, zdrowia i jakości życia, zrównoważone wykorzystanie gospodarki zasobami naturalnymi i odpadami. Przyjęcie tego programu nałożyło na Komisję Europejską przygotowanie szczegółowych strategii tematycznych w obszarach: zanieczyszczenie powietrza, zapobieganiu powstawania odpadów oraz ich wtórne wykorzystanie, ochrona i zachowanie środowiska morskiego, ochrona gleby, zrównoważone stosowanie pestycydów, zrównoważone wykorzystywanie zasobów, środowisko miejskie.

Należy podkreślić, że cele polityki ochrony środowiska realizują przede wszystkim poszczególne państwa członkowskie Unii Europejskiej, m.inn poprzez dostosowanie swojego prawodawstwa do norm i przepisów wspólnotowych. Również Polska dostosowuje swoje przepisy z zakresu ochrony środowiska i przyrody, jak wynika z obowiązujących dokumentów, tj. ustawy prawo ochrony środowiska(...) ochrona środowiska w Polsce polega w szczególności na:

- a) racjonalnym kształtowaniu środowiska i gospodarowaniu zasobami środowiska zgodnie z zasadą zrównoważonego rozwoju,
- b) przeciwdziałaniu zanieczyszczeniom,
- c) przywracaniu elementów przyrodniczych do stanu właściwego.

Także podobne cele w zakresie ochrony środowiska, tj. - działania na rzecz zapewnienia realizacji zasady zrównoważonego rozwoju;

- przystosowanie do zmian klimatu;

- ochrona różnorodności biologicznej.

wynikają z przyjętego przez Radę Ministrów w dniu 16.07.2019 r. strategii **Polityka ekologicznej Państwa 2030.**

Zgodnie z przyjętym dokumentem cele szczegółowe będą realizowane przez kierunki interwencji takie jak:

- zrównoważone gospodarowanie wodami, w tym zapewnienie dostępu do czystej wody dla społeczeństwa i gospodarki oraz osiągnięcie dobrego stanu wód,
- likwidacja źródeł emisji zanieczyszczeń do powietrza lub istotne zmniejszenie ich oddziaływania,
- ochrona powierzchni ziemi, w tym gleb,
- przeciwdziałanie zagrożeniom środowiska oraz zapewnienie bezpieczeństwa biologicznego, jądrowego i ochrony radiologicznej,
- zarządzanie zasobami dziedzictwa przyrodniczego i kulturowego, w tym ochrona i poprawa stanu różnorodności biologicznej i krajobrazu,
- wspieranie wielofunkcyjnej i trwale zrównoważonej gospodarki leśnej,
- gospodarka odpadami w kierunku gospodarki o obiegu zamkniętym,
- zarządzanie zasobami geologicznymi przez opracowanie i wdrożenie polityki surowcowej państwa,
- wspieranie wdrażania ekoinnowacji oraz upowszechnianie najlepszych dostępnych technik BAT (polegają określaniu granicznych wielkości emisji dla większych zakładów przemysłowych),
- przeciwdziałanie zmianom klimatu,
- adaptacja do zmian klimatu oraz zarządzanie ryzykiem klęsk żywiołowych,
- edukacja ekologiczna, w tym kształtowanie wzorców zrównoważonej konsumpcji,
- usprawnienie systemu kontroli i zarządzania ochroną środowiska oraz doskonalenie systemu finansowania.

Opracowany projekt planu zagospodarowania przestrzennego dla części obrębu Sulechówko jest dokumentem planistycznym. Ustalenia planu zmierzają do częściowego usankcjonowania rzeczywistego stanu rzeczy w zakresie wykorzystania i zagospodarowania terenu oraz jego przekształcenia w sposób umożliwiający poprawne inwestowanie oraz dokonują niezbędnych regulacji w zakresie komunikacji i infrastruktury technicznej, koniecznej do realizacji ustaleń podstawowych. W planie wyznaczono obszar o jednej funkcji, określając szczegółowo sposób jej zagospodarowania po przeanalizowaniu uwarunkowań, w tym m. in. przyrodniczych i wynikających z zasad ochrony środowiska. Celami ochrony środowiska, uwzględnionymi w procesie opracowania planu są szczególnie: zasada zrównoważonego rozwoju i zachowanie różnorodności biologicznej (wprowadzono zapisy chroniące i uwzględniające istniejący drzewostan, oraz chronione przepisami prawa rośliny i zwierzęta), działania mające na celu zachowanie środowiska naturalnego, zdrowia i jakości życia, przeciwdziałanie zanieczyszczeniom, w tym w szczególności wód i powietrza.

6. Ocena przewidywanych oddziaływań na poszczególne komponenty środowiska.

Odnośząc się do oddziaływania na środowisko zostaną przeanalizowane, opisane i ocenione przewidywane wpływy na środowisko mogące wystąpić podczas realizacji ustaleń planu. Obszarem odniesienia strategicznej oceny oddziaływania na środowisko jest obszar zmiany planu.

W celu przeprowadzenia właściwej analizy oddziaływania na środowisko wyróżniono działanie przewidzianych do realizacji, w związku z wdrażaniem ustaleń planu.

Działanie 1: Lokalizacja ścieżki pieszo - rowerowej.

Możliwe przedsięwzięcia to:

- budowa ścieżki pieszo - rowerowej.

Konkretyzacja przestrzenna:

- cały obszar planu.

Czynniki oddziaływujące:

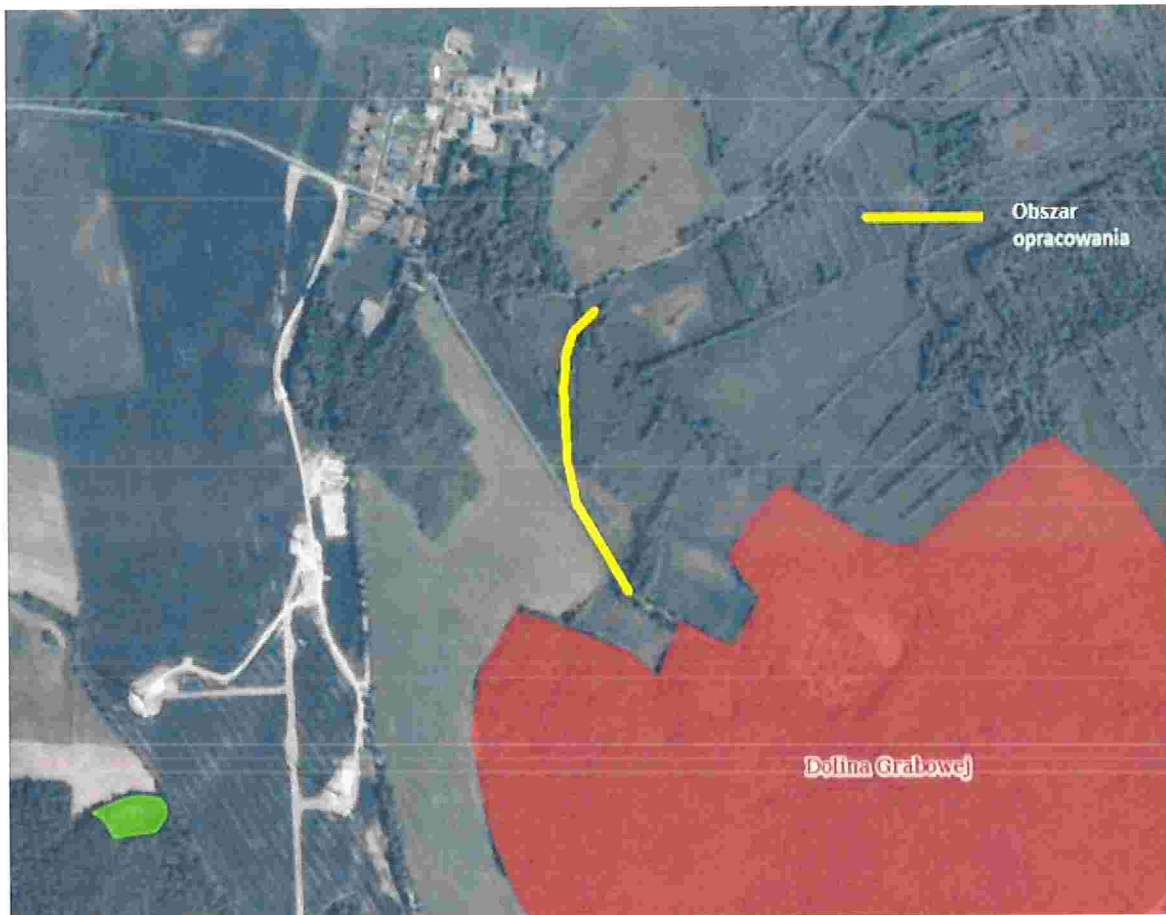
- emisja hałasu związana głównie z realizacją robót budowlanych.

Biorąc pod uwagę charakter zakładanej inwestycji jej oddziaływanie na poszczególne komponenty środowiska będzie niewielki, i związany jest głównie z fazą realizacji inwestycji, przewiduje się wówczas czasowe oddziaływanie na klimat akustyczny otoczenia, które jak należy podkreślić stanowią tereny niezamieszkałe.

6.1. Prognoza wpływu na świat roślinny i zwierzęcy w tym obszary sieci NATURA 2000.

Opracowany plan zagospodarowania przestrzennego dla części obszaru Gminy Malechowo obejmuje jej niewielki fragment w centralnej części gminy. Opracowanie obejmuje część działki gruntu, stanowiącą jeszcze niezainwestowany teren, która jest własnością gminnego samorządu i jest sklasyfikowana w ewidencji gruntów i budynków jako „ciąg komunikacyjny” (wyłączona z użytkowania rolnego). Funkcja przewidziana w analizowanym opracowaniu planistycznym jest zgodna z kierunkami wyznaczonymi w Studium uwarunkowań i kierunków zagospodarowania przestrzennego gminy Malechowo (uchwała Nr XXX/249/2017 z 31 sierpnia 2017 r. oraz zarządzenie zastępcze Wojewody Zachodniopomorskiego nr 7/2018 z dnia 9 lipca 2018r.) .

Obszar planu nie jest objęty żadną formą ochrony przyrody, nie graniczy również bezpośrednio z terenami objętymi innymi formami przyrody, w tym z siecią Natura 2000. Teren opracowania stanowią grunty porośnięte głównie roślinnością łąkową, na której częściowo doszło do sukcesji zadrzewień i zakrzaczeń. Część z tej roślinności zostanie usunięta w wyniku realizacji inwestycji. Na obecnym etapie nie jest możliwa dokładna ocena ilości i składu gatunkowego drzew wymagających wycinki, tego typu inwentaryzacja i uzyskanie ewentualnej decyzji na usunięcie drzew nastąpi podczas prac projektowych ciągu komunikacyjnego. W obrębie analizowanego obszaru brak jest chronionych gatunków flory i fauny, a sam teren nie stanowi miejsca bytowania cennych przyrodniczo gatunków zwierząt.



Ryc. 4. Lokalizacja opracowania na tle obszaru Natura 2000 Dolina Grabowej (Źródło: geoserwis.gdos.gov.pl).

6.2. Prognoza wpływu na glebę, rzeźbę i wartości krajobrazowe.

Wszelkie działania zmierzające do rozwoju terenów inwestycyjnych, w tym rozbudowa infrastruktury komunikacyjnej i technicznej będą prowadzić do oddziaływań na takie elementy środowiska jak gleba, rzeźba i wartości krajobrazowe.

Teren objęty planem jest terenem niezainwestowanym i aktualnie porośnięty głównie roślinnością trawiastą. Analizowany obszar położony jest poza miejscowością Sulechówko, częściowo przebiega wzdłuż urzędzonej drogi powiatowej, a dalej w obszarze otwartych, nieużytkowanych łąk. Charakter planowanej inwestycji – ścieżka pieszo – rowerowa nie wpłynie znacząco na wartości krajobrazowe, ponieważ nie jest to inwestycja kubaturowa, zmieniająca znacząco aktualną przestrzeń. Z tego powodu realizacja ustaleń planistycznych nie spowoduje znacząco negatywnych zmian w krajobrazie. Przebiegać ona będzie na terenie o małych deniwelacjach, tym samym wpływ realizacji planu na rzeźbę terenu będzie niewielki. Realizacja ustaleń planistycznych nie spowoduje konieczności wyłączenie gruntu z użytkowania rolniczego.

6.3. Prognoza wpływu na wody podziemne i powierzchniowe.

Realizacja ustaleń planu pozostanie bez wpływu na zachowanie zasobów wodnych oraz utrzymanie odpowiedniej jakości wód. Przewidziana ustaleniami planistycznymi funkcja terenu nie wymaga w przyszłości poboru wody jak i odprowadzenia ścieków.

6.4. Prognoza zagrożenia elektromagnetycznym promieniowaniem niejonizującym.

Nie prognozuje się zagrożenia elektromagnetycznym promieniowaniem niejonizującym.

W obszarze planu nie przebiegają napowietrzne linie elektroenergetyczne.

6.5. Prognoza skutków realizacji ustaleń planu na stan klimatu akustycznego.

Wzrost aktywności inwestycyjnej w związku z zamiarem budowy ścieżki pieszo – rowerowej będzie w konsekwencji, bezpośrednio czy też pośrednio, oddziaływać na jakość klimatu akustycznego. Na etapie realizacji założeń planistycznych występować będzie czasowe oddziaływanie związane z pracą maszyn budowlanych. Wraz z zakończeniem robót budowlanych ustaną uciążliwości akustyczne. Teren opracowania znajduje się poza zwartą zabudową wsi Sulechówko, i biorąc pod uwagę niewielką skalę przedsięwzięcia oraz odległości od najbliższych zabudowań oddziaływanie na stan klimatu akustycznego nie będzie znaczące. Eksploatacja inwestycji zrealizowanej na podstawie ustaleń planistycznych, tj. ścieżki pieszo – rowerowej pozostanie natomiast bez wpływu na klimat akustyczny.

6.6. Prognoza w zakresie zanieczyszczenia powietrza.

Podobnie jak w przypadku klimatu akustycznego, również w tym wypadku zagrożenie dla jakości powietrza związane jest z szeroko pojętymi działaniami prowadzącymi do aktywizacji inwestycyjnej. Ze względu na zaproponowany sposób zagospodarowania terenu, nie przewiduje się, by w związku z realizacją ustaleń planu pojawiły się źródła emisji zanieczyszczeń do powietrza, które mogłyby się przyczynić do pogorszenia jakości powietrza na omawianym obszarze, nie przewiduje się ich znaczącego oddziaływania na stan aerosanitarny obszaru planu jak i terenów przyległych, które stanowią nieużytkowane łąki i pas drogi publicznej – powiatowej.

6.7. Oddziaływanie na dziedzictwo kulturowe.

W obszarze planu nie występują obiekty ujęte w Gminnej Ewidencji Zabytków oraz stanowiska archeologiczne, brak jest zabytków „rejestrowych”.

6.8. Oddziaływanie na zdrowie ludzi.

Biorąc pod uwagę analizy dokonane w niniejszym dokumencie, a dotyczące wpływu realizacji ustaleń planu zagospodarowania przestrzennego na poszczególne komponenty środowiska, tj. wody powierzchniowe i podziemne, powierzchnie ziemi, klimat akustyczny, jakość powietrza atmosferycznego, które nie wykazały negatywnego oddziaływania, nie przewiduje się również aby realizacja ustaleń planistycznych miała negatywny wpływ na zdrowie ludzi. Należy zauważyć, że realizacja ścieżki pieszo – rowerowej na podstawie opracowanego planu zagospodarowania przestrzennego będzie sprzyjać aktywności fizycznej mieszkańców jak i osób odwiedzających gminę Malechowo.

6.9. Oddziaływanie na dobra materialne.

Realizacja ustaleń planistycznych umożliwi rozbudowę infrastruktury komunikacyjnej, co ma pośredni wpływ na rozwój terenów inwestycyjnych w gminie Malechowo, gdyż podniesie jej atrakcyjność.

7. Charakterystyka rozwiązań mających na celu zapobieganie, ograniczanie lub kompensację przyrodniczą negatywnych oddziaływań na środowisko, mogących być rezultatem projektowanego dokumentu.

Rezultatem realizacji przyjętych w opracowanym dokumencie założeń planistycznych będzie szereg zróżnicowanych oddziaływań gospodarczych, społecznych i ekologicznych o bardzo zróżnicowanej i zmiennej skali natężenia, trwałości i zasięgu przestrzennym. Dokonana analiza wpływu realizacji ustaleń planu na środowisko wykazała brak przewidywanych znaczących negatywnych oddziaływań na elementy środowiska. Ustalenia planu zapewniają prawidłową ochronę jego poszczególnych komponentów. Przy prowadzeniu prac budowlanych związanych z realizacją inwestycji na podstawie opracowanego miejscowego planu, będzie dochodzić do oddziaływania głównie na tereny objęte planem. Przy prowadzeniu prac budowlanych konieczne jest korzystanie ze sprawnych maszyn, co przyczyni się do ochrony środowiska gruntowo – wodnego oraz ograniczy hałas związany z pracą sprzętu i emisją zanieczyszczeń do powietrza. Należy również przeanalizować roślinność na omawianym obszarze i ewentualną wycinkę drzewostanu ograniczyć do minimum. Poza powyższymi rozwiązaniami nie stwierdzono konieczności wprowadzenia innych rozwiązań mających na celu zapobieganie, ograniczenie lub kompensację przyrodniczą negatywnych oddziaływań na środowisko. Należy podkreślić, że obszar

opracowania położony jest poza obszarami Natura 2000, realizacja jego ustaleń nie ma więc wpływu na ochronę celów i przedmiotów ochrony obszarów Natura 2000 oraz na ich integralność. Plan zapewnia właściwą ochronę środowiska przyrodniczego na analizowanym obszarze, a zmiany w zagospodarowaniu stanowią kontynuację funkcji publicznych realizowanych przez samorząd gminy Malechowo.

8. Charakterystyka rozwiązań alternatywnych do rozwiązań zawartych w projektowanym dokumencie wraz z uzasadnieniem ich wyboru oraz opis metod dokonania oceny prowadzącej do tego wyboru.

W ramach OWS pojęcie alternatywy oznacza różne opcje strategiczne, za pomocą których można wypełnić zadania programu, uwzględniając najniższy poziom kosztów bądź największy poziom użyteczności, a zarazem cel zrównoważonego rozwoju. Ponadto opcje te przyczynią się do najlepszego wyważenia między postawionymi celami (KOMISJA EUROPEJSKA 1998).

W przypadku braku realizacji ustaleń planistycznych (tzw. wariant zerowy) przeprowadzona analiza i ocena stanu istniejącego, pozwala wykazać, że występuje potencjalna sytuacja dalszej kontynuacji istniejących trendów rozwojowych (zarówno pozytywnych jak i negatywnych).

Potencjalne zmiany aktualnego stanu środowiska na obszarze objętym zmianą planu są funkcją czasu i środków finansowych pozostających w dyspozycji przede wszystkim samorządu gminy Malechowo oraz aktywności w pozyskiwaniu środków pozabudżetowych, przeznaczanych na cele rozwojowe. Na analizowanym obszarze obowiązują ustalenia planu miejscowego z 2010 roku, nowy plan sporządzono zgodnie z ustawą z dnia 27 marca 2003 roku o planowaniu i zagospodarowaniu przestrzennym, uwzględnia potrzeby rozwojowe gminy Malechowo w związku z tym stwierdzono, że projekt planu zagospodarowania przestrzennego dla fragmentu obrębu Sulechówko, gmina Malechowo nie wymaga wskazania rozwiązań alternatywnych.

Nie uchwalenie opracowanego planu wiąże się z brakiem możliwości zlokalizowania ciągu komunikacyjnego, oczekiwanego przez mieszkańców i turystów.

Ten tzw. "wariant zerowy" w stosunku do oddziaływania na środowisko jest bezwartościowy i ocena jego jakościowa czy ilościowa prowadziłyby jedynie do bezużytecznych spekulacji.

9. Informacje o możliwym transgranicznym oddziaływaniu na środowisko.

Realizacja opracowanego planu zagospodarowania przestrzennego nie będzie transgranicznie oddziaływać na środowisko.

10. Informacje o przewidywanych metodach analizy realizacji projektowanego dokumentu oraz częstotliwości jej przeprowadzania.

Plan zagospodarowania przestrzennego jest dokumentem, którego analiza realizacji nie może być prowadzona metodami tradycyjnymi tj. z bezpośrednim wykorzystaniem metody wartościowania – kwantyfikacji.

Z uwagi na zaproponowane przeznaczenie terenów i ich niewielkie oddziaływanie na środowisko nie przewiduje się konieczności monitorowania stanu środowiska .

11. Nietechniczne streszczenie informacji zawartych w prognozie.

Projekt planu zagospodarowania przestrzennego Gminy Malechowo został opracowany dla niewielkiego obszaru gminy, stanowi część dz. nr 17 w obrębie geodezyjnym Sulechówko o pow. 0, 56 ha. Działka stanowi własność Gminy Malechowo. Plan przeznaczają teren działki pod funkcje komunikacyjne – umożliwiając budowę ścieżki pieszo – rowerowej. Aktualnie teren opracowania stanowi teren nieużytkowanych łąk. Położony jest poza formami ochrony przyrody. Opracowywany plan zagospodarowania przestrzennego to dokument „planistyczny”, w którym określone zostaną zasady zagospodarowania przestrzennego, zgodnie z którymi będzie można lokalizować inwestycje. Zgodnie z ustawą z dnia 03. października 2008 r. o udostępnianiu informacji o środowisku i jego ochronie, udziale społeczeństwa w ochronie środowiska oraz o ocenach oddziaływania na środowisko (Dz. U. z 2023 r., poz. 1094 z późn. zm.), sporządzenie projektu planu zagospodarowania przestrzennego gminy wymaga przeprowadzenia strategicznej oceny oddziaływania na środowisko, w ramach której sporządza się prognozę oddziaływania na środowisko.

W celu ustalenia w *Prognozie* przypuszczalnych oddziaływań na środowisko przeanalizowano istniejący stan środowiska w obszarze opracowania, a także opisano i poddano ocenie wpływu na środowisko główne rodzaje „działań”, które zostaną podjęte w związku z realizacją ustaleń planu.

W niniejszym dokumencie nie przedstawiono rozwiązań alternatywnych do założonych ustaleń planistycznych z uwagi na zaproponowaną funkcję publiczną. Podejmowane działania w związku z realizacją założeń planistycznych nie będą wymagały również podjęcia działań monitorujących stan środowiska.

Opracowana Prognoza oddziaływania na środowisko planu zagospodarowania przestrzennego wykazała brak negatywnego wpływu realizacji ustaleń planistycznych na środowisko.

Spis rycin.

Ryc. 1. Lokalizacja inwestycji (źródło: <http://geoserwis.gdos.gov.pl/mapy/>).

Ryc.2. Aktualny stan zagospodarowania obszaru opracowania (źródło: <http://sip.gison.pl/malechowo>)

Ryc.3. Lokalizacja opracowania na tle mapy hydrograficznej (źródło: <http://geoserwis.gdos.gov.pl/mapy/>).

Ryc. 4. Lokalizacja obszaru opracowania na tle obszaru chronionego krajobrazu i innych form ochrony przyrody(źródło: geoserwis.gdos.gov.pl).

Opracowanie:

mgr inż. Urszula Twarowska
27.05.2024 r.

Twarowska

O Ś W I A D C Z E N I E

Na podstawie art. 51 ust.2 pkt 1 lit.f ustawy z dnia 3 października 2008 roku o udostępnianiu informacji o środowisku i jego ochronie, udziale społeczeństwa w ochronie środowiska oraz o ocenach oddziaływania na środowisko (Dz. U. z 2023 r., poz.1094 ze zm.) oświadczam, że jako autor *Prognozy oddziaływania na środowisko planu zagospodarowania przestrzennego Gminy Malechowo, obejmującego część obrębu geodezyjnego Sulechówko* spełniam wymogi określone w art. 74a ust.2 przywołanej wyżej ustawy.

Jestem świadomy odpowiedzialności karnej za złożenie fałszywego oświadczenia.

Urszula Twarowska

Urszula Twarowska

27.05.2024 r.