



UrbanConsulting Filip Sokołowski

ul. Partyzantów 46/201.1, 81-423 Gdynia

NIP: 575-176-28-94

e-mail: filip@urbanconsulting.pl

tel. (+48)608-292-492

PROGNOZA ODDZIAŁYWANIA NA ŚRODOWISKO
projektu miejscowego planu zagospodarowania przestrzennego
dla działek nr 54, 55, 354/1, 334/1 i 125
w obrębie Ostrowiec, gmina Malechowo

ETAP: WYŁOŻENIE DO PUBLICZNEGO WGLĄDU

Autor: mgr inż. Aleksandra Sikorska

Aleksandra Sikorska

Gdynia, styczeń 2024 r.

Spis treści

1.	Wprowadzenie	4
1.1.	Podstawy formalno-prawne	4
1.2.	Cel sporządzenia prognozy	5
1.3.	Metody zastosowane przy sporządzaniu prognozy	5
2.	Projekt miejscowego planu zagospodarowania przestrzennego	7
2.1.	Główne cele projektu planu	7
2.2.	Ustalenia projektu planu	8
2.3.	Powiązania projektu planu z innymi dokumentami	9
3.	Propozycje dotyczące przewidywanych metod analizy skutków realizacji postanowień projektowanego dokumentu oraz częstotliwości jej przeprowadzania	11
4.	Informacje o możliwym transgranicznym oddziaływaniu na środowisko	12
5.	Istniejący stan środowiska	12
5.1.	Położenie fizyczno-geograficzne i zagospodarowanie terenu	12
5.2.	Budowa geologiczna, warunki glebowe, zasoby kopalin i tereny górnicze	15
5.3.	Wody powierzchniowe i podziemne	16
5.4.	Warunki klimatyczne	18
5.5.	Fauna, flora, siedliska przyrodnicze Natura 2000	18
5.5.1.	Flora i siedliska przyrodnicze	18
5.5.2.	Fauna	25
5.6.	Obiekty i obszary objęte formami ochrony przyrody	26
5.7.	Sieci i korytarze ekologiczne	27
5.8.	Dobra materialne i dobra kultury	28
5.9.	Grunty podlegające ochronie	29
5.10.	Jakość powietrza atmosferycznego	29
5.11.	Klimat akustyczny	31
6.	Potencjalne zmiany w środowisku w przypadku braku realizacji projektu planu miejscowego	31
7.	Cele ochrony środowiska ustanowione na szczeblu międzynarodowym, wspólnotowym i krajowym, istotne z punktu widzenia projektowanego dokumentu	32
8.	Przewidywane znaczące oddziaływania	34
8.1.	Oddziaływanie na różnorodność biologiczną, faunę, florę i siedliska przyrodnicze	34
8.2.	Oddziaływanie na obiekty i obszary objęte formami ochrony przyrody	36
8.3.	Oddziaływanie na sieci i korytarze ekologiczne	36
8.4.	Oddziaływanie na ludzi i dobra materialne	36
8.5.	Oddziaływanie na wodę	37
8.6.	Oddziaływanie na powietrze i klimat	39

8.7. Oddziaływanie na powierzchnię ziemi, grunty chronione, surowce mineralne	40
8.8. Oddziaływanie na krajobraz	41
8.9. Oddziaływanie na dobra kultury	41
9. Stan środowiska na obszarach objętych przewidywanym znaczącym oddziaływaniem	42
10. Istniejące problemy ochrony środowiska istotne z punktu widzenia realizacji projektowanego dokumentu	43
11. Rozwiązania mające na celu zapobieganie, ograniczanie lub kompensację przyrodniczą negatywnych oddziaływań na środowisko, mogących być rezultatem realizacji projektowanego dokumentu, w szczególności na cele i przedmiot ochrony obszaru Natura 2000 oraz integralność tego obszaru	43
12. Rozwiązania alternatywne do rozwiązań zawartych w projekcie planu albo wyjaśnienie braku rozwiązań alternatywnych	44
13. Streszczenie w języku niespecjalistycznym	45
Spis fotografii.....	49
Spis rycin.....	49
Spis załączników	50

1. Wprowadzenie

1.1. Podstawy formalno-prawne

Podstawą do wykonania prognozy oddziaływania na środowisko projektu planu zagospodarowania przestrzennego jest art. 46 ust. 1 pkt. 1 oraz ust. 2 i art. 51 ustawy z dnia 3 października 2008r. o udostępnianiu informacji o środowisku i jego ochronie, udziale społeczeństwa w ochronie środowiska oraz o ocenach oddziaływania na środowisko (t. j. Dz. U. z 2022 r., poz. 1029 z późn. zm.) oraz art. 17 ustawy z dnia 23 marca 2003r. o planowaniu i zagospodarowaniu przestrzennym (t.j. Dz. U. z 2023 r. poz. 977 z późn. zm.).

Zgodnie z art. 51. pkt 2 ustawy OOS prognoza oddziaływania na środowisko zawiera informacje:

- o zawartości, głównych celach projektowanego dokumentu oraz jego powiązaniach z innymi dokumentami,
- o metodach zastosowanych przy sporządzaniu prognozy,
- propozycje dotyczące przewidywanych metod analizy skutków realizacji postanowień projektowanego dokumentu oraz częstotliwości jej przeprowadzania,
- o możliwym transgranicznym oddziaływaniu na środowisko,
- streszczenie sporządzone w języku niespecjalistycznym,
- oświadczenie autora, a w przypadku gdy wykonawcą prognozy jest zespół autorów - kierującego tym zespołem, o spełnieniu wymagań, o których mowa w art. 74a ust. 2, stanowiące załącznik do prognozy,
- datę sporządzenia prognozy, imię, nazwisko i podpis autora, a w przypadku gdy wykonawcą prognozy jest zespół autorów - imię, nazwisko i podpis kierującego tym zespołem oraz imiona, nazwiska i podpisy członków zespołu autorów;

określa, analizuje i ocenia:

- istniejący stan środowiska oraz potencjalne zmiany tego stanu w przypadku braku realizacji projektowanego dokumentu,
- stan środowiska na obszarach objętych przewidywanym znaczącym oddziaływaniem,
- istniejące problemy ochrony środowiska istotne z punktu widzenia realizacji projektowanego dokumentu, w szczególności dotyczące obszarów podlegających ochronie na podstawie ustawy z dnia 16 kwietnia 2004 r. o ochronie przyrody,
- cele ochrony środowiska ustanowione na szczeblu międzynarodowym, wspólnotowym i krajowym, istotne z punktu widzenia projektowanego dokumentu, oraz sposoby, w jakich te cele i inne problemy środowiska zostały uwzględnione podczas opracowywania dokumentu,
- przewidywane znaczące oddziaływania, w tym oddziaływania bezpośrednie, pośrednie, wtórne, skumulowane, krótkoterminowe, średnioterminowe i długoterminowe, stałe i chwilowe oraz pozytywne i negatywne, na cele i przedmiot ochrony obszaru Natura 2000 oraz integralność tego obszaru, a także na środowisko, a w szczególności na: różnorodność biologiczną, ludzi, zwierzęta, rośliny, wodę, powietrze, powierzchnię ziemi, krajobraz, klimat, zasoby naturalne, zabytki, dobra materialne, z uwzględnieniem zależności między tymi elementami środowiska i między oddziaływaniami na te elementy;

przedstawia:

- rozwiązania mające na celu zapobieganie, ograniczanie lub kompensację przyrodniczą negatywnych oddziaływań na środowisko, mogących być rezultatem realizacji projektowanego dokumentu, w szczególności na cele i przedmiot ochrony obszaru Natura 2000 oraz integralność tego obszaru,
- biorąc pod uwagę cele i geograficzny zasięg dokumentu oraz cele i przedmiot ochrony obszaru Natura 2000 oraz integralność tego obszaru – rozwiązania alternatywne do rozwiązań zawartych w projektowanym dokumencie wraz z uzasadnieniem ich wyboru oraz opis metod dokonania oceny prowadzącej do tego wyboru albo wyjaśnienie braku rozwiązań alternatywnych, w tym wskazania napotkanych trudności wynikających z niedostatków techniki lub luk we współczesnej wiedzy.

1.2. Cel sporządzenia prognozy

Przedmiotem prognozy oddziaływania na środowisko jest projekt planu zagospodarowania przestrzennego dla działek nr 54, 55, 354/1, 334/1 i 125 w obrębie Ostrowiec, gmina Malechowo. Głównym celem sporządzenia prognozy oddziaływania na środowisko jest ocena ustaleń projektu miejscowego planu w aspekcie ochrony zasobów naturalnych i środowiska przyrodniczego oraz przedstawienie przewidywanych skutków oddziaływań na komponenty środowiska, będących wynikiem realizacji ustaleń projektu planu.

1.3. Metody zastosowane przy sporządzaniu prognozy

Metoda badań kameralnych umożliwiła zebranie materiałów źródłowych oraz prawidłowe rozpoznanie charakterystyki przedmiotowego obszaru. W prognozie wykorzystano również własne obserwacje oraz zdjęcia z wizji terenowych, przeprowadzonych w dniach 16.05.2023 r. i 23.05.2023 r. Prognozę wykonano na podstawie dostępnych dokumentów, publikacji i raportów dotyczących obszaru gminy, powiatu i województwa, zgodnie ze stanem istniejącej wiedzy.

Materiały źródłowe:

- Haba Ł. i in., 2009, Objasnienia do szczegółowej mapy geologicznej Polski 1:50 000, Arkusz Malechowo (47), PIG PIB, Warszawa
- Jędrzejewski W., Nowak S., Stachura K., Skierczyński M., Mysłajek R. W., Niedziałkowski K., Jędrzejewska B., Wójcik J. M., Zalewska H., Pilot M., Górny M., Kurek R.T., Ślusarczyk R. Projekt korytarzy ekologicznych łączących Europejską Sieć Natura 2000 w Polsce. Zakład Badania Ssaków PAN, Białowieża 2011
- Karta charakterystyki JCWP RW600015465899 Reknica
- Karta charakterystyki JCWPd PLGW600010
- Kondracki J., 2002, Geografia regionalna Polski, Wydawnictwo Naukowe PWN, Warszawa
- Kuczyński L., Chylarecki P., 2012, Atlas pospolitych ptaków lęgowych Polski. Rozmieszczenie, wybiórczość siedliskowa, trendy, GIOŚ, Warszawa
- Marcinek U., Zboralska E, 2000, Mapa hydrogeologiczna Polski, arkusz 47-Malechowo, PIG PIB

- Matuszkiewicz J. M., 1993, Krajobrazy roślinne i regiony geobotaniczne Polski, Prace Geograficzne Nr 158, PAN, Wrocław-Warszawa-Kraków
- Matuszkiewicz J. M., 2007, Zespoły leśne Polski, Wydawnictwo Naukowe PWN, Warszawa
- Matuszkiewicz J. M., 2008a, Geobotanical regionalization of Poland (Regionalizacja geobotaniczna Polski), IGiPZ PAN, Warszawa, [online:] <https://www.igipz.pan.pl/Regiony-geobotaniczne-zgik.html>
- Matuszkiewicz J. M., 2008b, Potential natural vegetation of Poland (Potencjalna roślinność naturalna Polski), IGiPZ PAN, Warszawa, [online:] <https://www.igipz.pan.pl/Roslinnosc-potencjalna-zgik.html>
- Mikołajków J., Sadurski A. [red.], 2017, Informator PSG: Główne zbiorniki wód podziemnych w Polsce, PIG PIB, Warszawa
- Ocena stanu akustycznego środowiska na terenie województwa zachodniopomorskiego w 2021 roku, grudzień 2022, GIOŚ, Regionalny Wydział Monitoringu Środowisko w Szczecinie
- Opinia geologiczna określająca warunki gruntowo-wodne przestrzeni gruntowej działki 55 obręb 0017 Ostrowiec, 2023, Zakład Projektów i Dokumentacji Geologiczno-Górnictwo-Środowskowych geo DRILLING SYSTEM s.c., Sławno
- Polaczek R., Otrąbek L, 2003, Szczegółowa mapa geologiczna Polski 1:50 000, arkusz 47 Malechowo, PIG PIB
- Program Ochrony Środowiska dla Gminy Malechowo na lata 2018-2021 z perspektywą na lata 2022-2025
- Puchniarski T. H., 2004, Rośliny siedlisk leśnych w Polsce, Państwowe Wydawnictwo Rolnicze i Leśne, Warszawa
- Roczna ocena jakości powietrza w województwie zachodniopomorskim. Raport wojewódzki za rok 2022, 2023, GIOŚ, Departament Monitoringu Środowiska, Regionalny Wydział Monitoringu Środowiska w Szczecinie
- Rozporządzenie Ministra Gospodarki Morskiej i Żeglugi Śródlądowej z dnia 4 października 2018 r. w sprawie opracowywania map zagrożenia powodziowego oraz map ryzyka powodziowego (Dz. U. poz. 2031).
- Rozporządzenie Ministra Infrastruktury z dnia 16 listopada 2022 r. w sprawie Planu gospodarowania wodami na obszarze dorzecza Odry (Dz. U. z 2023 r. poz. 335)
- Rozporządzenie Ministra Środowiska z dnia 16 grudnia 2016 r. w sprawie ochrony gatunkowej zwierząt (Dz. U. poz. 2183 z późn. zm.)
- Rozporządzenie Ministra Środowiska z dnia 9 października 2014 r. w sprawie ochrony gatunkowej roślin (Dz. U. poz. 1409)
- Rozporządzenie Rady Ministrów z dnia 10 września 2019 r. w sprawie przedsięwzięć mogących znacząco oddziaływać na środowisko (Dz. U. poz. 1839 z późn. zm.)
- Solon J. et al., 2018, Physico-geographical mesoregions of Poland: verification and adjustment of boundaries on the basis of contemporary spatial data, Geographia Polonica, 91, 2, 143-170
- Stan środowiska w województwie zachodniopomorskim. Raport 2020 (2020). GIOŚ, Regionalny Wydział Monitoringu Środowiska w Szczecinie
- Strategiczny plan adaptacji dla sektorów i obszarów wrażliwych na zmiany klimatu do roku 2020 z perspektywą do roku 2030 (SPA 2020), 2013, Ministerstwo Środowiska

- Sudnik-Wójcikowska B., Koźniewska B., 1988, Słownik z zakresu synantropizacji szaty roślinnej, Wydawnictwa UW, Warszawa
- System Ochrony Przeciwosuwiskowej SOPO, Państwowy Instytut Geologiczny – Państwowy Instytut Badawczy
- Ustawa z dnia 16 kwietnia 2004 r. o ochronie przyrody (t.j. Dz. U. z 2023 r. poz. 1336 z późn. zm.)
- Ustawa z dnia 20 lipca 2017 r. Prawo wodne (t.j. Dz. U. z 2022 r. poz. 2625)
- Ustawa z dnia 23 lipca 2003 r. o ochronie zabytków i opiece nad zabytkami (t.j. Dz. U. z 2022 r. poz. 840 z późn. zm.).
- Ustawa z dnia 27 kwietnia 2001 r. Prawo ochrony środowiska (t.j. Dz. U. z 2022 r. poz. 2556 z późn. zm.)
- Ustawa z dnia 27 marca 2003 r. o planowaniu i zagospodarowaniu przestrzennym (t.j. Dz. U. z 2023 r. poz. 977 z późn. zm.)
- Ustawa z dnia 3 października 2008 r. o udostępnianiu informacji o środowisku i jego ochronie, udziale społeczeństwa w ochronie środowiska oraz o ocenach oddziaływania na środowisko (t.j. Dz. U. z 2022 r. poz. 1029 z późn. zm.)
- Waloryzacja przyrodnicza województwa zachodniopomorskiego, 2010, Biuro Konserwacji Przyrody, Szczecin
- Woś A., 1996, Zarys klimatu Polski, Wydawnictwo Naukowe Uniwersytetu im. Adama Mickiewicza w Poznaniu

Ponadto, wykorzystano materiały pochodzące ze stron internetowych [dostęp czerwiec 2023]:

- | | |
|--|--|
| – www.airly.org | – www.google.maps.pl |
| – www.atlas-roslin.pl | – www.mapa.korytarze.pl |
| – www.bazadata.pgi.gov.pl | – www.mjwp.gios.gov.pl |
| – www.codgik.gov.pl | – www.powietrze.gios.gov.pl |
| – www.crfop.gdos.gov.pl/CRFOP | – www.siedliska.gios.gov.pl |
| – www.epsh.pgi.gov.pl | – www.sip.gison.pl/malechowo |
| – www.geolog.pgi.gov.pl | – www.ug.malechowo.ibip.pl |
| – www.geoportal.gov.pl | – www.wios.szczecin.pl |
| – www.geoserwis.gdos.gov.pl | – www.wody.isok.gov.pl |

2. Projekt miejscowego planu zagospodarowania przestrzennego

2.1. Główne cele projektu planu

Procedura sporządzenia projektu MPZP prowadzona jest w związku z uchwałą nr XXXIX/289/2022 Rady Gminy Malechowo z dnia 31 marca 2022 r. w sprawie przystąpienia do sporządzenia miejscowego planu zagospodarowania przestrzennego dla działek nr 54, 55, 354/1, 334/1 i 125 w obrębie Ostrowiec, gmina Malechowo.

Celem sporządzenia planu jest konieczność wprowadzenia zmian w ustaleniach obowiązującego planu w wyniku zmieniających się uwarunkowań przestrzennych i funkcjonalnych.

2.2. Ustalania projektu planu

Przedmiotowy projekt miejscowego planu zagospodarowania przestrzennego dla działek nr 54, 55, 354/1, 334/1 i 125 w obrębie Ostrowiec, gmina Malechowo, zwany dalej projektem planu, składa się z:

- części tekstowej, w formie Uchwały Rady Gminy Malechowo,
- rysunku planu w skali 1:1000, obejmującego działki nr 54 i 55, obręb Ostrowiec, wraz z wrysem ze studium uwarunkowań i kierunków zagospodarowania przestrzennego gminy, stanowiącego załącznik nr 1 do ww. uchwały;
- rysunku planu w skali 1:1000, obejmującego działkę nr 125, obręb Ostrowiec, wraz z wrysem ze studium uwarunkowań i kierunków zagospodarowania przestrzennego gminy, stanowiącego załącznik nr 2 do ww. uchwały;
- rysunku planu w skali 1:1000, obejmującego działkę nr 354/1, obręb Ostrowiec, wraz z wrysem ze studium uwarunkowań i kierunków zagospodarowania przestrzennego gminy, stanowiącego załącznik nr 3 do ww. uchwały;
- rysunku planu w skali 1:1000, obejmującego działkę nr 334/1, obręb Ostrowiec, wraz z wrysem ze studium uwarunkowań i kierunków zagospodarowania przestrzennego gminy, stanowiącego załącznik nr 4 do ww. uchwały;
- rozstrzygnięciu o sposobie rozpatrzenia uwag wniesionych do wyłożonego do publicznego wglądu projektu planu miejscowego, stanowiącego załącznik nr 5 do ww. uchwały;
- rozstrzygnięciu o sposobie realizacji zapisanych w planie inwestycji z zakresu infrastruktury technicznej, które należą do zadań własnych gminy oraz zasadach ich finansowania, zgodnie z przepisami o finansach publicznych, stanowiącego załącznik nr 6 do ww. uchwały;
- danych przestrzennych, o których mowa w art. 67a ustawy z dnia 27 marca 2003 r. o planowaniu i zagospodarowaniu przestrzennym, stanowiących załącznik nr 7 do ww. uchwały.

Zakres opracowania miejscowego planu zagospodarowania przestrzennego określa art. 15 Ustawy z dnia 27 marca 2003 r. o planowaniu i zagospodarowaniu przestrzennym (t.j. Dz. U. z 2023 r. poz. 977 z późn. zm.).

Obszar projektu MPZP składa się z czterech oddzielnych obszarów (na potrzeby niniejszej prognozy ponumerowano je jako obszary „1.”, „2.”, „3.” i „4.”) o łącznej powierzchni ok. 3,32 ha. Projekt obejmuje łącznie 12 terenów wyznaczonych na rysunku planu liniami rozgraniczającymi tereny o różnym przeznaczeniu lub różnych zasadach zagospodarowania i oznaczonych następującymi symbolami literowymi:

- 1) teren zabudowy mieszkaniowej wielorodzinnej lub usług oznaczony symbolem literowym MW-U;
- 2) teren usług gastronomii lub usług sportu i rekreacji oznaczony symbolem literowym UG-US;
- 3) teren usług sportu i rekreacji oznaczony symbolem literowym US;
- 4) teren usług kultu religijnego lub cmentarza oznaczony symbolem literowym UR-C;
- 5) teren komunikacji drogowej wewnętrznej oznaczony symbolem literowym KR;
- 6) teren komunikacji drogowej wewnętrznej lub parkingu oznaczony symbolem literowym KR-KOP;

- 7) teren oczyszczalni ścieków oznaczony symbolem literowym IKO;
- 8) teren wód powierzchniowych śródlądowych oznaczony symbolem literowym WS;
- 9) tereny zieleni naturalnej oznaczone symbolem literowym ZN.

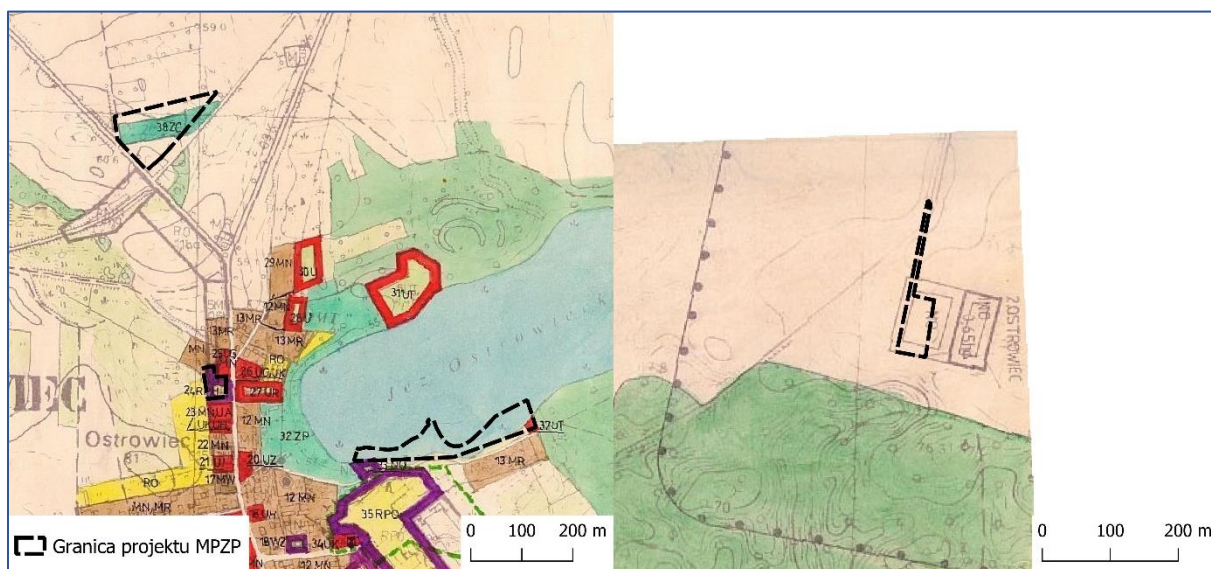
Projekt planu wyznacza szereg zasad dotyczących m. in.:

- ochrony środowiska i przyrody;
- ochrony i kształtowania krajobrazu;
- ochrony dziedzictwa kulturowego i zabytków.

Zasady te zostaną przywołane w rozdziałach szczegółowych niniejszej prognozy, dotyczących oddziaływań na poszczególne komponenty środowiska.

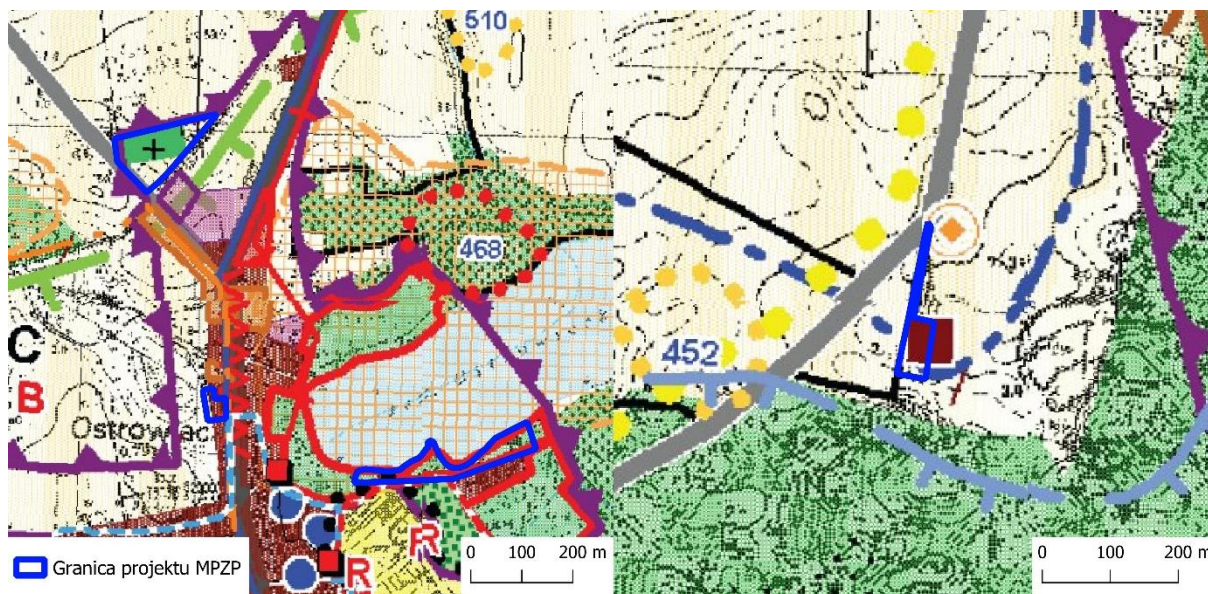
2.3. Powiązania projektu planu z innymi dokumentami

Na obszarze objętym projektem obowiązuje obecnie Miejskowy Plan Zagospodarowania Przestrzennego Gminy Malechowo (uchwała nr XIX/112/1996 z dnia 1996-12-30), ustalający w granicach projektu przeznaczenie: tereny upraw polowych, teren cmentarza – adaptacja, teren urządzeń usługowych rolnictwa – adaptacja, teren urządzeń rekreacyjnych – adaptacja, tereny urządzeń usuwania ścieków – adaptacja, wody otwarte.



Ryc. 1 Obszar projektu na tle obowiązującego MPZP Gminy Malechowo, uchwała nr XIX/112/1996 z dnia 1996-12-30 (źródło: opracowanie własne na podstawie Systemu Informacji Przestrzennej gminy Malechowo)

Zgodnie z obowiązującym Studium uwarunkowań i kierunków zagospodarowania przestrzennego gminy Malechowo, uchwalonym Uchwałą uchwalonego uchwałą nr LVI/419/2023 Rady Gminy Malechowo, z dnia 20 grudnia 2023r., przedmiotowy projekt MPZP znajduje się w granicach strefy istniejącego zainwestowania – terenów istniejącej zabudowy miejscowości, kolonii i przysiółków wraz z usługami oraz terenów użytkowanych gospodarczo i produkcyjnie – uzupełnienie i adaptacja istniejących układów przestrzennych, terenów lokalizacji funkcji turystycznej, terenu cmentarza oraz terenów gruntów ornych.



Ryc. 2 Obszar projektu MPZP na tle obowiązującego SUiKZP Gminy Malechowo, przyjętego uchwałą Nr XXVII/185/2001 z dnia 13 grudnia 2001 r. ze zm. (źródło: opracowanie własne na podstawie SIP gminy Malechowo)

Na politykę przestrzenną gminy Malechowo składają się również inne dokumenty szczebla lokalnego, powiatowego i wojewódzkiego:

- *Program Ochrony Środowiska dla Gminy Malechowo na lata 2028-2021 z perspektywą na lata 2022-2025* – dokument opisujący stan środowiska naturalnego gminy, określający politykę środowiskową i wyznaczający cele i zadania środowiskowe. Jest to podstawowe narzędzie polityki ekologicznej gminy.
- *Plan gospodarki niskoemisyjnej dla Gminy Malechowo* – dokument strategiczny, którego celem jest ustalenie potrzeb i problemów występujących na terenie Gminy w zakresie gospodarki niskoemisyjnej oraz wyznaczenie kierunków działań, które mają m.in. przyczynić się do osiągnięcia celów określonych w pakiecie klimatyczno-energetycznym, tzn.: redukcji emisji gazów cieplarnianych, zwiększenia udziału energii pochodzącej ze źródeł odnawialnych (OZE) oraz redukcji zużycia energii finalnej, poprzez podniesienie efektywności energetycznej.
- *Program Ochrony Środowiska dla Powiatu Sławińskiego na lata 2019 – 2022 z uwzględnieniem perspektywy do 2026 r.* – dokument zawierający podstawowe informacje na temat stanu poszczególnych komponentów środowiska na terenie powiatu sławińskiego. Przedstawia problematykę ochrony i kształtowania środowiska przyrodniczego;
- *Strategia Rozwoju Województwa Zachodniopomorskiego do roku 2030* – wskazuje wizję rozwoju regionu, identyfikuje obszary priorytetowe, dla których sformułowano cele strategiczne polityki rozwoju województwa zachodniopomorskiego, wyznaczając ścieżkę do osiągnięcia zamierzonej wizji rozwoju regionu w perspektywie do roku 2030;
- *Plan zagospodarowania przestrzennego województwa zachodniopomorskiego* – dokument o charakterze regionalnym, stanowiący jeden z elementów szerokiego podejścia do planowania, istotny w kontekście koordynacji działań polityki przestrzennej. Określa uwarunkowania, kierunki rozwoju województwa w zakresie organizacji sieci osadniczej, infrastruktury technicznej, społecznej, ochrony środowiska, czy lokalizacji inwestycji celu publicznego;
- *Program Ochrony Środowiska Województwa Zachodniopomorskiego na lata 2016 – 2020 z perspektywą do 2024* – ocenia stan środowiska na terenie województwa

zachodniopomorskiego. Głównym celem programu jest dążenie do poprawy stanu środowiska w województwie, ograniczenie negatywnego wpływu zanieczyszczeń na środowisko, ochrona i rozwój walorów środowiska oraz racjonalne gospodarowanie zasobami środowiska. Pełni również rolę wytycznych do określenia celów i zadań na poziomie powiatowym i gminnym;

- *Plan Gospodarki Odpadami dla Województwa Zachodniopomorskiego na lata 2020-2026 z uwzględnieniem perspektywy na lata 2027-2032* – plan, którego głównym celem jest utworzenie w województwie zintegrowanej sieci instalacji gospodarowania odpadami, spełniających wymagania ochrony środowiska. Zawiera aktualny obraz stanu gospodarki odpadami w województwie zachodniopomorskim.

3. Propozycje dotyczące przewidywanych metod analizy skutków realizacji postanowień projektowanego dokumentu oraz częstotliwości jej przeprowadzania

Monitoring środowiska przyrodniczego regulowany jest przepisami ustawy z dnia 3 października 2008 r. o udostępnianiu informacji o środowisku i jego ochronie oraz o ocenach oddziaływania na środowisko i jego ochronie, udziale społeczeństwa w ochronie środowiska oraz o ocenach oddziaływania na środowisko (t.j. Dz. U. z 2022 r. poz. 1029 z późn. zm.), której głównym zadaniem jest regulowanie zasad postępowania w zakresie ocen oddziaływania inwestycji na środowisko. Zgodnie z art. 55 ust. 5. Organ opracowujący projekt dokumentu jest obowiązany prowadzić monitoring skutków realizacji postanowień przyjętego dokumentu w zakresie oddziaływania na środowisko, zgodnie z częstotliwością i metodami, o których mowa w ust. 3 pkt 5. Zatem obowiązek przeprowadzenia monitoringu skutków realizacji postanowień MPZP leży po stronie organu opracowującego dokument, a więc Wójta Gminy Malechowo.

Przewidywane metody analizy realizacji postanowień projektu MPZP pod kątem wpływu na środowisko mogą się odnosić do:

- oddziaływania projektowanego zagospodarowania terenu,
- przestrzegania ustaleń dotyczących przeznaczenia terenu, ukształtowania zabudowy i zagospodarowania terenu, ustaleń dotyczących wyposażenia w infrastrukturę techniczną, ochrony i kształtowania środowiska oraz ład przestrzennego, ochrony dziedzictwa kulturowego i zabytków.

W zakresie oddziaływania projektowanego zagospodarowania terenu na środowisko:

- w odniesieniu do przedsięwzięć, dla których wydano decyzję o uwarunkowaniach środowiskowych, obowiązywać będzie monitoring środowiska w zakresie i metodach określonych w wydanej decyzji. Decyzja środowiskowa zawiera m. in. postanowienia konieczne do zrealizowania przez Inwestora dotyczące zapobiegania, ograniczania oraz monitorowania oddziaływania przedsięwzięcia na środowisko, w tym częstotliwość i zakres działań monitoringowych;
- w odniesieniu do całego terenu może to być monitoring przeprowadzany według indywidualnych zamówień oraz przez odpowiednie służby ochrony środowiska, przyrody i sanitarne. Należą do nich m.in. Wojewódzki Inspektorat Ochrony Środowiska, Państwowy Wojewódzki Inspektor Sanitarny, Państwowy Powiatowy Inspektor Sanitarny, jak i wydziały

ochrony środowiska urzędu wojewódzkiego i powiatowego. Polega on na analizie i ocenie stanu poszczególnych komponentów środowiska w oparciu o wyniki pomiarów uzyskanych w ramach państwowego monitoringu (w szczególności dotyczącego: stanu wód powierzchniowych i podziemnych, powietrza, klimatu akustycznego, gleb) oraz na analizie i ocenie innych dostępnych wyników pomiarów i obserwacji. Wyniki monitoringu stanu środowiska przyrodniczego są publikowane w odpowiednich opracowaniach, takich jak np. wojewódzki Raport o stanie środowiska.

W zakresie realizacji przestrzegania ustaleń projektu MPZP powinny być okresowe przeglądy zainwestowania obszaru i realizacji projektu, wykonywane przez administrację samorządową na potrzeby oceny prowadzonej polityki przestrzennej. Obowiązek wykonywania analiz wynika z Ustawy o planowaniu i zagospodarowaniu przestrzennym (t.j. Dz. U. z 2023 r. poz. 977 z późn. zm.). Ocenę aktualności studium i planów powinno się sporządzać co najmniej raz w czasie kadencji rady – tą samą częstotliwością wykonywana byłaby analiza skutków realizacji postanowień projektowanego planu.

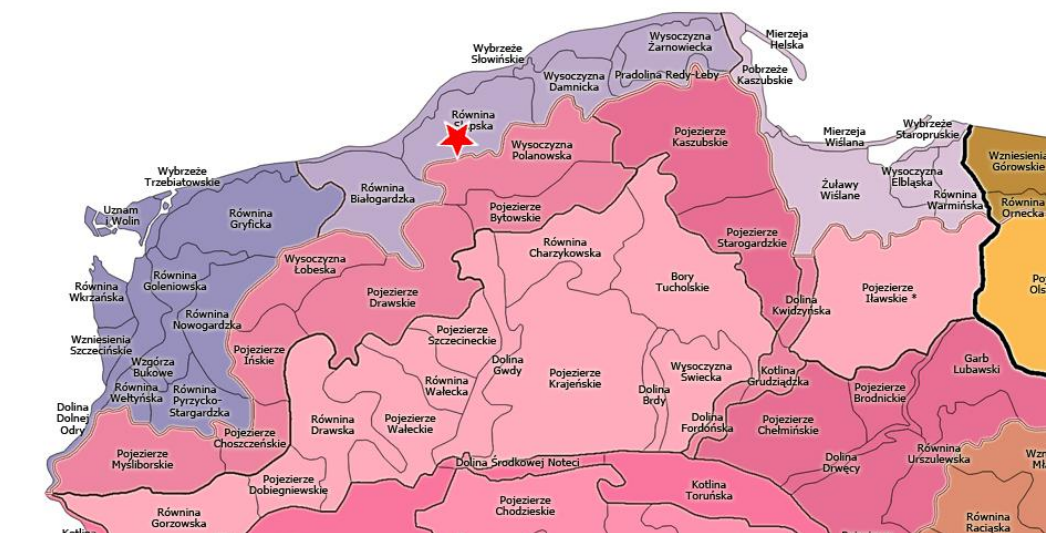
4. Informacje o możliwym transgranicznym oddziaływaniu na środowisko

Realizacja założeń planu nie przyniesie oddziaływania o zasięgu transgranicznym. Plan nie wprowadza zmian w skali, która mogłaby przynieść skutki środowiskowe poza granicami kraju.

5. Istniejący stan środowiska

5.1. Położenie fizyczno-geograficzne i zagospodarowanie terenu

Zgodnie z podziałem Polski na regiony fizycznogeograficzne (Kondracki, 2002) obszar przedmiotowego projektu położony jest w megaregionie Pozaalpejska Europa Środkowa, prowincji Niż Środkowoeuropejski, podprowincji Pobrzeża Południowobałtyckie, makroregionie Pobrzeże Koszalińskie, na terenie mezoregionu Równina Słupska. Powierzchnia terenu jest mało urozmaicona, miejscami zupełnie płaska i wznosi się od 40 do 60 m. Oprócz gliny morenowej budują ją częściowo piaski glacyjfluwalne oraz ropy i mułki glacjolimniczne. W północnej części równiny ciągnie się pasmo moren czołowych pochodzących z ostatniej fazy (Gradzieńskiej) zlodowacenia północnopolskiego. Jest to obszar typowo rolniczy obejmujący również kompleks leśny Puszczy Słupskiej (Kondracki, 2002).



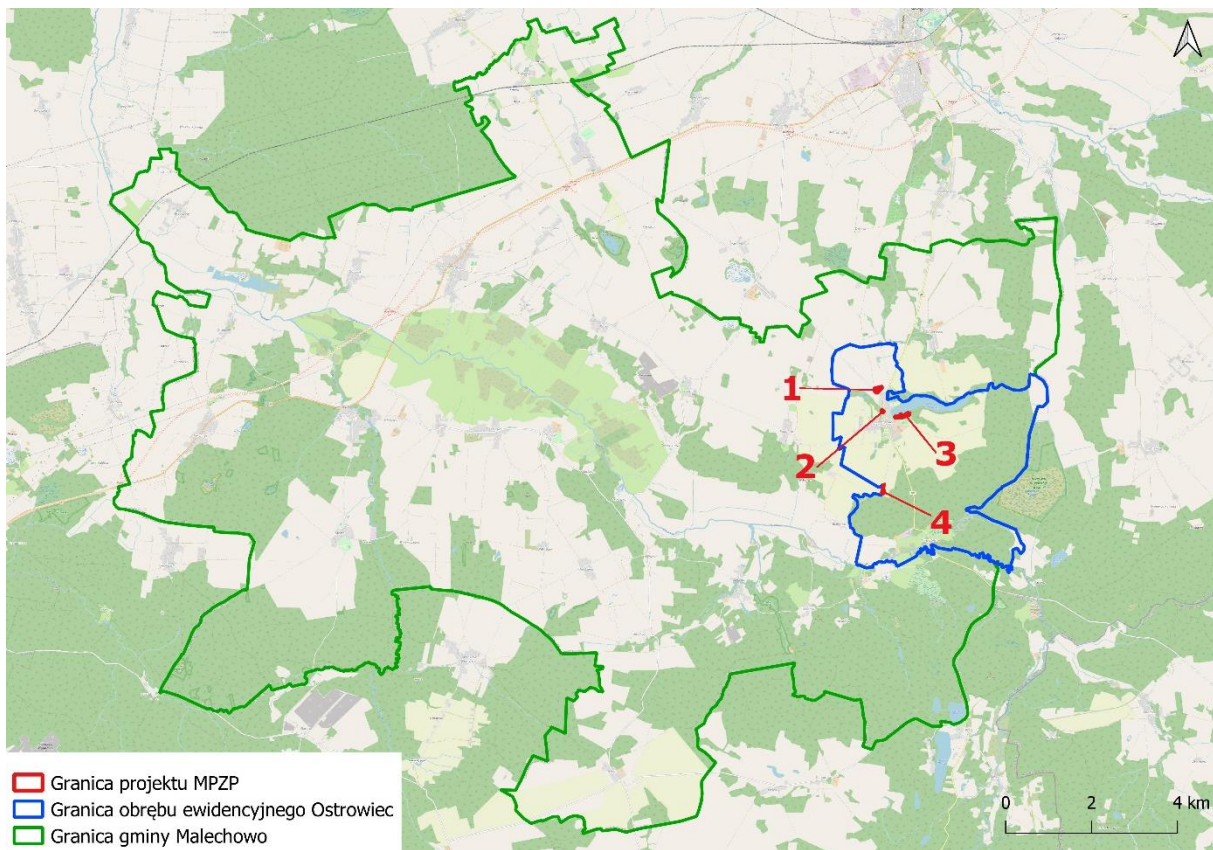
Ryc. 3 Orientacyjne położenie projektowanego MPZP (gwiazdka) na tle mezoregionów fizycznogeograficznych północno-zachodniej Polski (źródło: opracowanie własne na podstawie Kondracki J., 2002, *Geografia regionalna Polski*, PWN)

Obszar projektu MPZP położony jest na terenie gminy wiejskiej Malechowo, w południowej części powiatu sławieńskiego, województwo zachodniopomorskie. Granice opracowania obejmują swoim zasięgiem jeden obręb ewidencyyjny - Ostrowiec.

Obszar projektu MPZP składa się z czterech oddzielnych obszarów (na potrzeby niniejszej prognozy ponumerowano je jako obszary „1.”, „2.”, „3.” i „4.”) o łącznej powierzchni ok. 3,32 ha. Aktualne zagospodarowanie obszaru „1.” stanowi cmentarz z towarzyszącym mu parkingiem oraz obszar zadrzewiony, zagospodarowanie obszaru „2.” to zabytkowy budynek wraz z podwórzem, obszar „3.” to zielony teren sportowo-rekreacyjny (boisko do siatkówki, ławki, plac zabaw) wraz z pasem szuwaru i płątem zadrzewienia, sąsiadujący bezpośrednio z Jeziolem Ostrowieckim, zaś obszar „4.” to teren oczyszczalni ścieków wraz z prowadzącą do niego drogą dojazdową.

Obszar projektu stanowi łagodnie pofalowaną równinę moreny dennej na terenie wsi Ostrowiec, położonej w rolniczo-leśnym krajobrazie z rozproszonymi, niewielkimi miejscowościami. Największy walor krajobrazowy obszaru projektu stanowi położenie obszaru „3.” w sąsiedztwie Jeziora Ostrowieckiego.

W granicach obszaru objętego planem nie występują uwarunkowania wymagające ustaleń w zakresie krajobrazów priorytetowych określonych w audycie krajobrazowym oraz w planach zagospodarowania przestrzennego województwa.



Ryc. 4 Położenie projektu MPZP z podziałem na poszczególne obszary tle granic obrębu Ostrowiec oraz gminy Malechowo (źródło: opracowanie własne na podstawie danych GUGiK na podkładzie Google Maps)

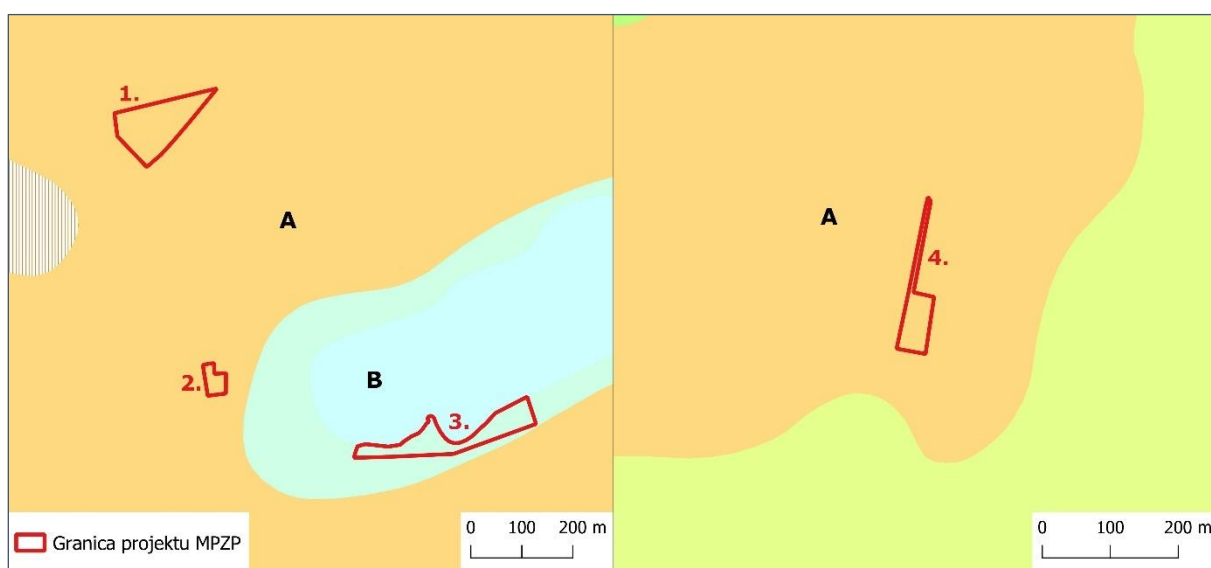


Ryc. 5 Zagospodarowanie terenu projektu MPZP z podziałem na poszczególne obszary (źródło: opracowanie własne na podkładzie ortofotomapy Google Maps)

5.2. Budowa geologiczna, warunki glebowe, zasoby kopalin i tereny górnicze

Gmina Malechowo charakteryzuje się wysokim udziałem użytków rolnych, a warunki glebowe są tu korzystne dla rolnictwa. Dominują gleby brunatne kwaśne i wylugowane wytworzone z glin, w części spiaszczonych do piasków gliniastych. Ponad połowę gruntów rolnych tworzą urodzajne kompleksy glebowe: pszenno-dobry i żytni bardzo dobry (pszenno-żytni). Pokrywą glebową gminy Malechowo stanowią zwarte obszary utworów czwartorzędowych, stanowiące plejstocenijskie osady lodowcowe i wodno-lodowcowe (głównie gliny i piaski zwałowe) oraz, w mniejszym stopniu, osady holocenijskie (głównie torfy i utwory mułowo-torfowe).

Zgodnie ze szczegółową mapą geologiczną Polski (arkusz 47 Malechowo, Polacek 2003) materiał budulcowy projektu MPZP dla obszarów nr 1., 2. i 4. stanowią gliny zwałowe pochodzenia lodowcowego. Obszar nr 3., będący pasem linii brzegowej jeziora Ostrowieckiego, zbudowany jest z osadów limnicznych (jeziornych).



Ryc. 6 Wydzielenia geologiczne szczegółowej mapy geologicznej Polski 1:50 000 w obszarze objęty projektem MPZP (źródło: opracowanie własne na podstawie dostępu GIS on-line Centralnej Bazy Danych Geologicznych)

Oznaczenia do ryc. 6:

Oznaczenie	Wydzielenie	Geneza	Stratygrafia
A	Gliny zwałowe	osady lodowcowe (morenowe, glacialne)	Stadiał górny
B	Iły, mułki i piaski jeziorne	osady jeziorne (limniczne)	Stadiał górny

W granicach obszaru objętego projektem MPZP w zakresie podlegania pod ustawę z dnia 3 lutego 1995 r. o ochronie gruntów rolnych i leśnych (t.j. Dz. U. z 2022 r. poz. 2409) nie występują grunty rolne III klasy bonitacyjnej i wyższych, podlegające ochronie.

Zgodnie z Systemem Ochrony Przeciwośuwiskowej Państwowego Instytutu Geologicznego–Państwowego Instytutu Badawczego obszar objęty prognozą położony jest poza występowaniem terenów potencjalnie zagrożonych ruchami masowymi.

Zgodnie z Systemem Gospodarki i Ochrony Bogactw Mineralnych MIDAS Centralnej Bazy Danych Geologicznych w obszarze projektu MPZP nie występują złoża kopalin, ani też obszary i tereny górnicze,

objęte ochroną na podstawie ustawy z dnia 9 czerwca 2011 r. Prawo geologiczne i górnicze (t.j. Dz. U. z 2023 r. poz. 633).

W celu ustalenia warunków gruntowo-wodnych części działki 55 obręb 0017 Ostrowiec, objętej zgodnie z rysunkiem projektu terenem *UR-C teren usług kultu religijnego lub cmentarza*, we wrześniu 2023 r. wykonana została opinia geologiczna¹. Objęła ona teren o powierzchni 890 m² z przeznaczeniem na powiększenie funkcji grzebalnej, sąsiadujący bezpośrednio z cmentarzem komunalnym. Przeprowadzone badania terenowe i laboratoryjne wykazały, iż w podłożu rzeczonyj działki ewidencyjnej, w przestrzeni, której projektuje się funkcję cmentarza, występują średnie warunki gruntowe i korzystne warunki hydrogeologiczne do celów grzebalnych. Od powierzchni badanego gruntu do głębokości 1 m występuje warstwa gleby (prawdopodobnie przemieszczone w przeszłości masy ziemne), poniżej której zalegają gliny piaszczyste z niewielkimi przerostami piasków różnoziarnistych.

5.3. Wody powierzchniowe i podziemne

Obszar objęty opracowaniem zlokalizowany jest na terenie Jednolitej Części Wód Powierzchniowych typu rzeczno RW600015465899 Reknica, położonej w regionie wodnym Dolnej Odry i Przymorza Zachodniego, obszar dorzecza Odry:

Charakterystyka RW600015465899 Reknica (na podstawie Karty Charakterystyki JCWP):

- Typ JCWP: P_org - Potok lub struga w dolinie o dużym udziale torfowisk.
- Rodzaj użytkowania: Tereny użytkowane rolniczo 56%, tereny leśne 41%, tereny zurbanizowane 1%.
- Czy JCWP jest monitorowana (posiada ustalony ppk na okres 2022-2027)? Tak.
- Status JCWP: naturalna część wód.
- Stan/potencjał ekologiczny: nie można dokonać oceny stanu/potencjału (brak badań biologicznych w JCWP).
- Stan chemiczny: brak danych.
- Stan ogólny: brak danych.
- Ocena ryzyka nieosiągnięcia celów środowiskowych: niezagrażona.
- Cel środowiskowy: dobry stan ekologiczny; dobry stan chemiczny.
- Odroczenie w czasie terminu osiągnięcia celu środowiskowego: Nie, dla danej JCWP nie zostało ustanowione odstępstwo z art. 4 ust. 4 Ramowej Dyrektywy Wodnej.
- Termin osiągnięcia celów środowiskowych: nie dotyczy.

Zgodnie z art. 57 Ustawy Prawo Wodne z dnia 20 lipca 2017 r. (t.j. Dz. U. z 2022 r. poz. 2625), celem środowiskowym dla sztucznych i silnie zmienionych jednolitych części wód powierzchniowych jest ochrona tych wód oraz poprawa ich potencjału ekologicznego i stanu chemicznego, tak aby osiągnąć co najmniej dobry potencjał ekologiczny i dobry stan chemiczny wód powierzchniowych, a także zapobieganie pogorszeniu ich potencjału ekologicznego oraz stanu chemicznego.

¹ Opinia geologiczna określająca warunki gruntowo-wodne przestrzeni gruntowej działki 55 obręb 0017 Ostrowiec, 2023, Zakład Projektów i Dokumentacji Geologiczno-Górnictwo-Środowskowych geo DRILLING SYSTEM s.c., Sławno

Obszar projektowanego MPZP zlokalizowany jest w obrębie jednolitych części wód podziemnych o kodzie PLGW600010, region wodny Dolnej Odry i Przymorza Zachodniego w obszarze dorzecza Odry. Charakterystyka JCWPd GW600010 (na podstawie Karty Charakterystyki JCWPd):

- Stan ilościowy: dobry.
- Stan chemiczny: dobry.
- Stan JCWPd: dobry.
- Zidentyfikowane presje znaczące: presja obszarowa rozproszona związana z przemysłem.
- Cel środowiskowy: dobry stan chemiczny, dobry stan ilościowy.
- Odstępstwo z art. 4.4 RDW (odstępstwo czasowe): nie.
- Rodzaj odstępstwa: brak.
- Termin osiągnięcia celów środowiskowych: nie dotyczy.
- Uzasadnienie odstępstwa: nie dotyczy.

Zgodnie z art. 59 Ustawy Prawo Wodne z dnia 20 lipca 2017 r. (t.j. Dz. U. z 2022 r. poz. 2625), celem środowiskowym dla jednolitych części wód podziemnych jest:

- 1) zapobieganie lub ograniczanie wprowadzania do nich zanieczyszczeń;
- 2) zapobieganie pogorszeniu oraz poprawa ich stanu;
- 3) ich ochrona i podejmowanie działań naprawczych, a także zapewnianie równowagi między poborem a zasilaniem tych wód, tak aby osiągnąć ich dobry stan.

Zgodnie z monitoringiem jakości wód podziemnych, prowadzonym przez Inspekcję Ochrony Środowiska, zarówno stan chemiczny jak i ilościowy wód podziemnych należących do JCWPd nr 10 w latach 2012, 2016 i 2019 określono jako dobry (wyniki stanu JCWPd udostępnione online: <https://mjwp.gios.gov.pl/>).

Zgodnie z *Mapą Hydrogeologiczną Polski – pierwszy poziom wodonośny – występowanie hydrodynamika*, arkusz 47 – Malechowo (Kowalewski T., Sokołowski K., Kordalski Z., 2018), głębokość do pierwszego poziomu wodonośnego na obszarze projektu jest niewielka i waha się w przedziale 5-20 m, zaś w sąsiedztwie Jeziora Ostrowieckiego jest mniejsza niż 5 m.

Zgodnie z *Mapą Hydrogeologiczną Polski – główny poziom wodonośny*, arkusz 47 – Malechowo (Marcinek U., Zboralska E., 2000), wydajność potencjalna studni wierconych w obszarze projektu wynosi 10-30 m³/h. Jakość wód podziemnych w obszarze projektu zgodnie z rzeczoną mapą jest dobra, ale może być nietrwała, woda zaś nie wymaga uzdatniania.

Na obszarach „1.”, „2.” i „4.” projektu nie znajdują się zbiorniki wód powierzchniowych, takie jak oczka wodne, stawy i jeziora, brak jest również terenów bagiennych oraz wód płynących – rzek i strumieni. Obszar „3.” projektu planu sąsiaduje bezpośrednio z wodami Jeziora Ostrowieckiego. Jezioro to jest największym zbiornikiem typu polodowcowego występującym na terenie gminy. Jego powierzchnia wynosi 47 ha, pojemność natomiast 1800 tys. m². Jest to jezioro rynnowe, będące zbiornikiem przepływowym, przez który przepływa struga Kosierzewka.

Cały obszar projektu MPZP nie znajduje się w granicach Głównych Zbiorników Wód Podziemnych, nie znajdują się tu także ujęcia wód podziemnych ani też strefy ochronne ujęć. Obszar projektu nie

znajduje się na obszarze zagrożenia powodziowego z prawdopodobieństwem wystąpienia powodzi raz na 10, 100 i 500 lat.

Na obszarze „4.” projektu zlokalizowany jest teren o przeznaczeniu *IKO - teren oczyszczalni ścieków*, na którego terenie znajduje się infrastruktura w postaci otwartych zbiorników (osadników) ściekowych.

5.4. Warunki klimatyczne

Teren gminy Malechowo należy do obszarów charakteryzujących się dużą zmiennością warunków pogodowych, co jest następstwem ścierania się wpływów klimatu morskiego i kontynentalnego. Dominacja klimatu morskiego kształtuje pogodę raczej łagodną, wilgotną, bez ostrych wahań temperatury. Lata bywają chłodne, a zimy ciepłe. Najcieplejszymi miesiącami są lipiec i sierpień, a najchłodniejszym styczeń. Charakterystyczna jest krótka i dość późno zaczynająca się zima, a z drugiej strony długo utrzymujący się okres przymrozków wiosennych i jesiennych. Najstojeczniejszym miesiącem jest maj. Obszar gminy to rejon o wysokich rocznych sumach opadów atmosferycznych. Najobfitszym w opady atmosferyczne miesiącem jest lipiec. Przeciętnie najmniej opadów występuje w lutym i kwietniu. Częstym zjawiskiem są zamglenia, zwłaszcza w rejonach dolin rzecznych. Największym zachmurzeniem charakteryzuje się okres jesienno-zimowy, zwłaszcza grudzień. W skali roku w rejonie Malechowa przeważają wiatry z kierunków południowozachodniego, zachodniego i południowego. Występujące tu wiatry należą do dość silnych (POŚ dla gminy Malechowo, 2018).

5.5. Fauna, flora, siedliska przyrodnicze Natura 2000

5.5.1. Flora i siedliska przyrodnicze

Zgodnie z regionalizacją geobotaniczną Polski wg Matuszkiewicza (2008a) obszar projektu MPZP należy do Podprowincji Południowobałtyckiej, Działu Pomorskiego, Krainy Pobrzeża Południowobałtyckiego, okręgu Słupskiego, podokręgu Sławnowskiego.

W granicach przedmiotowego obszaru, zgodnie z potencjalną roślinnością naturalną Polski wg Matuszkiewicza (2008b) występować powinny zbiorowiska potencjalne: na obszarach „1.”, „2” i „3.” zbiorowisko żyznej buczyny niżowej *Galio odorati-Fagetum (=Melico-Fagetum)*, zaś na obszarze „4.” zbiorowisko ubogiej buczyny niżowej *Luzulo pilosae-Fagetum*. Roślinność potencjalną stanowi hipotetyczny stan roślinności, który zostałby osiągnięty, gdyby tendencje rozwojowe tkwiące w aktualnie istniejącej roślinności mogły zrealizować się natychmiast i bez ograniczeń. Osiągnięcie tego stanu mogłoby nastąpić tylko w warunkach całkowitego ustania obecnej działalności człowieka i niewystąpienia dodatkowych czynników naturalnych.

Roślinność rzeczywista obszaru projektu nie odpowiada zbiorowiskom za Matuszkiewiczem i różni się znacząco w zależności od obecnego zagospodarowania każdego z 4 obszarów projektu.

Obszar „1” stanowi obecnie teren cmentarza wraz z towarzyszącą mu zielenią w formie koszonego trawnika, betonowym parkingiem oraz zadrzewieniem. Trawnik na terenie cmentarza nie przedstawia znaczącej wartości przyrodniczej, natomiast znajduje się tam wartościowy okaz dębu szypułkowego *Quercus robur*, wskazany w projekcie planu do zachowania. Zadrzewienie sąsiadujące bezpośrednio z cmentarzem stanowi w większości spontaniczny, gęsty podrost klonu zwyczajnego *Acer platanoides*,

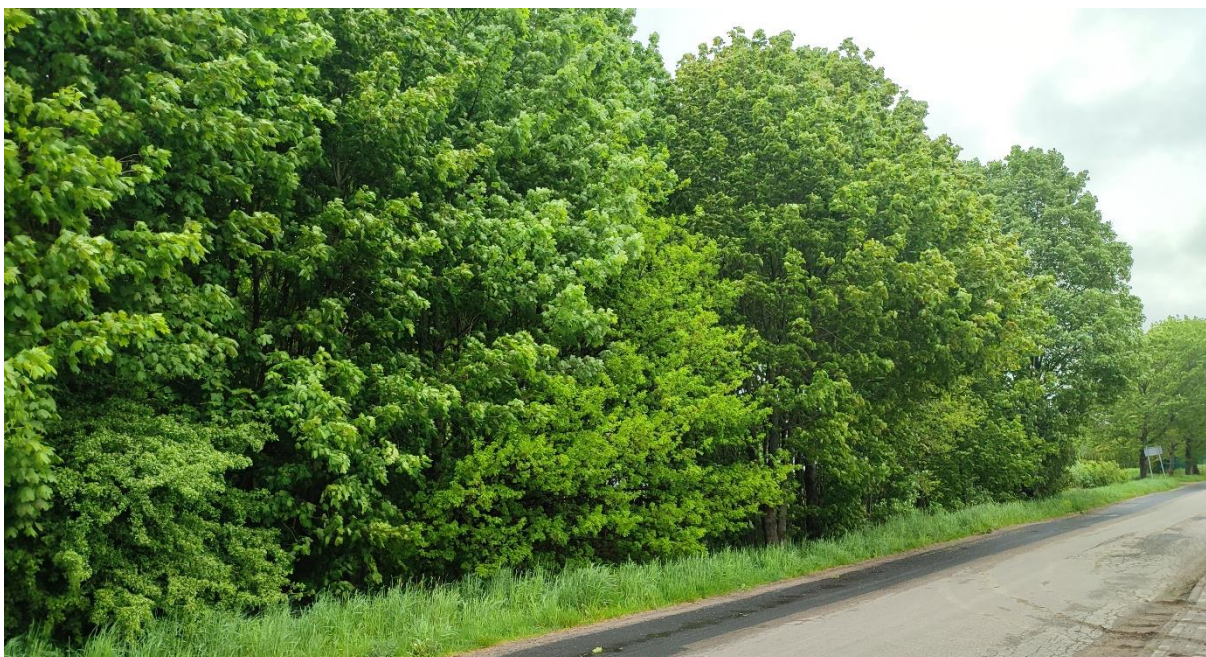
uzupełniony gatunkami takimi jak dąb szypułkowy *Quercus robur*, klon jawor *Acer pseudoplatanus*, bez czarny *Sambucus nigra*.



Fot. 1 Zieleń na terenie cmentarza, obszar "1." projektu MPZP (źródło: archiwum własne)



Fot. 2 Drzewo wskazane do zachowania na terenie cmentarza, obszar "1." projektu MPZP (źródło: archiwum własne)

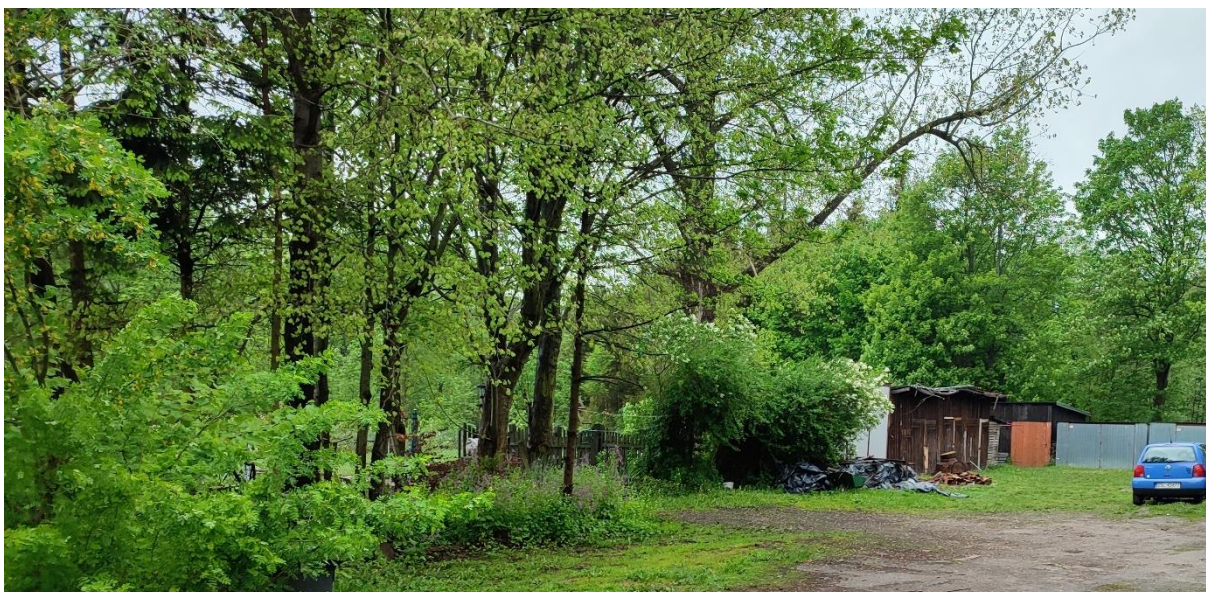


Fot. 3 Zadrzewienie przy cmentarzu, obszar "1." projektu MPZP (źródło: archiwum własne)

Szatę roślinną na terenie „2.” projektu stanowi wyłącznie zieleń urządzona na froncie znajdującego się tam budynku oraz niewielkie zadrzewienie i zakrzewienie okalające podwórze znajdujące się na tyłach budynku.



Fot. 4 Zieleń urządzona na froncie budynku, obszar "2." projektu MPZP (źródło: archiwum własne)



Fot. 5 Zadrzewienie i zakrzewienie na tyłach budynku, obszar "2." projektu MPZP (źródło: archiwum własne)

Obszar „3.” projektu stanowi obecnie zagospodarowany infrastrukturą rekreacyjną teren wykaszanej zieleni, sąsiadujący bezpośrednio z wodami Jeziora Ostrowieckiego. Prócz części wykaszanej we wschodniej części obszaru „3.” znajduje się niewielki płat zadrzewienia z gatunkami: olsza czarna *Alnus glutinosa*, świerk pospolity *Picea abies*, klon jawor *Acer pseudoplatanus*, wierzba krucha *Salix fragilis*, zaś wzdłuż linii brzegowej znajduje się wąski pas szuwaru budowanego z tataraku *Acorus calamus*, trzciny pospolitej *Phragmites australis* i pałki szerokolistnej *Typha latifolia*. Zadrzewienie oraz pas szuwaru wskazano w projekcie jako ZN - teren zieleni naturalnej.



Fot. 6 Obszar "3." projektu MPZP (źródło: archiwum własne)



Fot. 7 Obszar "3." projektu MPZP (źródło: archiwum własne)



Fot. 8 Obszar "3." projektu MPZP (źródło: archiwum własne)



Fot. 9 Szuwar szerokopałkowy i trzcinowy wzdłuż linii brzegowej Jeziora Ostrowieckiego, obszar "3." projektu MPZP (źródło: archiwum własne)

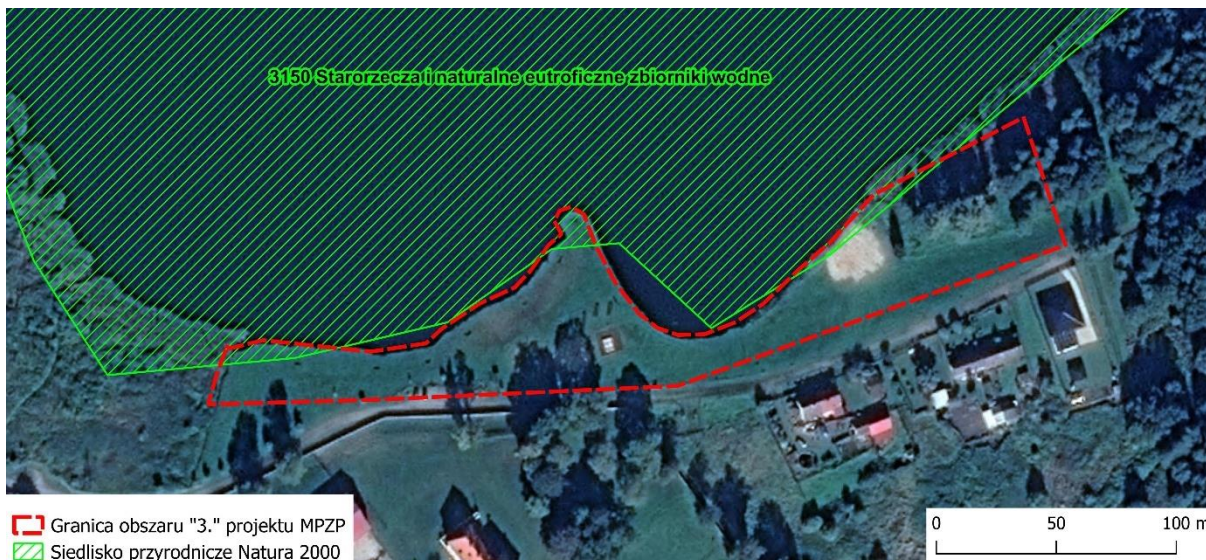


Fot. 10 Szuwar tatarakowy wzdłuż linii brzegowej Jeziora Ostrowieckiego, obszar "3." projektu MPZP (źródło: archiwum własne)



Fot. 11 Zadrzewienie przy linii brzegowej Jeziora Ostrowieckiego, wschodnia część obszaru "3." projektu MPZP (źródło: archiwum własne)

Na wszystkich obszarach projektu nie występują siedliska przyrodnicze chronione w ramach sieci Natura 2000, ani też chronione gatunki roślin (co potwierdzono podczas przeprowadzonych wizji terenowych), natomiast zgodnie z Waloryzacją przyrodniczą województwa zachodniopomorskiego (2010 r.) wody Jeziora Ostrowieckiego, sąsiadujące bezpośrednio z obszarem „3.”, stanowią siedlisko 3150 *Starorzeczka i naturalne eutroficzne zbiorniki wodne*. Poniższa rycina wskazuje położenie siedliska 3150 w stosunku do obszaru „3.” projektu, zgodnie z załącznikiem mapowym do rzeczonyj Waloryzacji. Wskazuje się, iż granice siedliska wrysowane są nieprecyzyjnie i nie pokrywają się z rzeczywistym przebiegiem linii brzegowej jeziora.



Ryc. 7 Położenie siedliska 3150 Starorzecza i naturalne eutroficzne zbiorniki wodne w stosunku do obszaru „3.” Projektu MPZP (źródło: opracowanie własne na podstawie załącznika mapowego do Waloryzacji przyrodniczej województwa zachodniopomorskiego, 2010 r.)

Szaty roślinną na terenie „4.” projektu stanowi wykaszana zieleń na terenie oczyszczalni ścieków wraz z pojedynczymi okazami drzew, znajdującymi się w granicach ogrodzenia, oraz pas zieleni zbudowanej z gatunków łąkowych, ruderalnych i chwastów segetalnych wzdłuż betonowej drogi prowadzącej do rzeczony oczyszczalni.



Fot. 12 Droga dojazdowa do oczyszczalni ścieków na terenie "4." projektu MPZP (źródło: archiwum własne)



Fot. 13 Zieleń na terenie oczyszczalni ścieków, obszar "4." projektu MPZP (źródło: archiwum własne)

5.5.2. Fauna

Z uwagi na różny rodzaj zagospodarowania na poszczególnych obszarach projektu świat zwierzęcy odpowiada temu zagospodarowaniu. Na obszarze cmentarza z towarzyszącym mu zadrzewieniem oraz na terenie oczyszczalni ścieków z drogą dojazdową (obszary „1.” oraz „4.”), ze względu na położenie w pewnym oddaleniu od zabudowań Ostrowca, pojawiać się mogą gatunki zwierząt charakterystyczne dla krajobrazu rolniczego, urozmaiconego mozaiką zadrzewień, takie jak drobne ssaki, płazy, ptaki (skowronek *Alauda arvensis*, rudzik *Erithacus rubecula*, sójka *Garrulus glandarius*, kos *Turdus merula*, mysikrólik zwyczajny *Regulus regulus*, potrzyszcz *Emberiza calandra*, kukułka zwyczajna *Cuculus canorus*, dzięcioł duży *Dendrocopos major*, strzyżyk *Troglodytes troglodytes*, szczygieł *Carduelis carduelis*, sierpówka *Streptopelia decaocto*, szpak *Sturnus vulgaris*, zięba *Fringilla coelebs*). Obecność ogrodzeń wyklucza występowanie dużych ssaków kopytnych, takich jak dziki, sarny i jelenie.

W przypadku obszaru „2.”, stanowiącego zabytkowy budynek wraz z towarzyszącym mu podwórzem, położone wśród zabudowań Ostrowca, tj. na obszarze o silnej antropopresji, świat zwierzęcy reprezentowany jest przez gatunki synantropijne, głównie ptaki, takie jak wróbel zwyczajny *Passer domesticus*, pliszka siwa *Motacilla alba*, sroka *Pica pica*, kawka *Corvus monedula*.

Ze względu na bezpośrednie sąsiedztwo Jeziora Ostrowieckiego w obszarze „3.” projektu, prócz wymienionych wyżej gatunków ornitofauny, pojawiać się mogą wodne gatunki ptaków. Zgodnie z Waloryzacją przyrodniczą województwa zachodniopomorskiego (2010 r.) w obrębie jeziora wraz z szuwarem stwierdzono gatunki ptaków takich jak czernica *Aythya fuligula*, łabędź niemy *Cygnus olor*, mewa śmieszka *Chroicocephalus ridibundus*, perkoz dwuczuby *Podiceps cristatus*, uhła *Melanitta fusca*, trzciniak *Acrocephalus arundinaceus* i błotniak stawowy *Circus aeruginosus*, oraz gatunki herpetofauny takie jak ropucha szara *Bufo bufo*, żaba jeziorkowa *Pelophylax lessonae*, żaba wodna *Pelophylax esculentus* i zaskroniec zwyczajny *Natrix natrix*. Wskazane gatunki ptaków objęte są ochroną ścisłą, zaś gatunki herpetofauny objęte są ochroną częściową. Podczas wizji terenowych obszaru na potrzeby niniejszej prognozy na jeziorze obserwowano krzyżówki *Anas platyrhynchos*, łabędzie nieme *Cygnus olor*, łyski *Fulica atra*, przeloty mew śmieszek *Chroicocephalus ridibundus*, perkoza dwuczubego *Podiceps cristatus*, kokoszkę wodną *Gallinula chloropus*, zaś w obrębie szuwaru obserwowano żaby zielone *Rana esculenta complex*.

Główna część obszaru „3.” projektu, z uwagi na swoje zagospodarowanie infrastrukturą rekreacyjną, wykaszanie darni aż do linii szuwaru i dużą antropopresję ze strony wypoczywających przy jeziorze mieszkańców Ostrowca nie stanowi atrakcyjnego siedliska dla zwierząt. Częścią obszaru „3.” o większych walorach dla fauny pozostaje pas szuwaru wzdłuż linii brzegowej jeziora oraz teren zadrzewiony na wschodniej części obszaru (zgodnie z projektem są to ZN - tereny zieleni naturalnej).



Fot. 14 Krzyżówka i łabędź niemy obserwowane podczas wizji terenowej obszaru projektu (źródło: archiwum własne)

5.6. Obiekty i obszary objęte formami ochrony przyrody

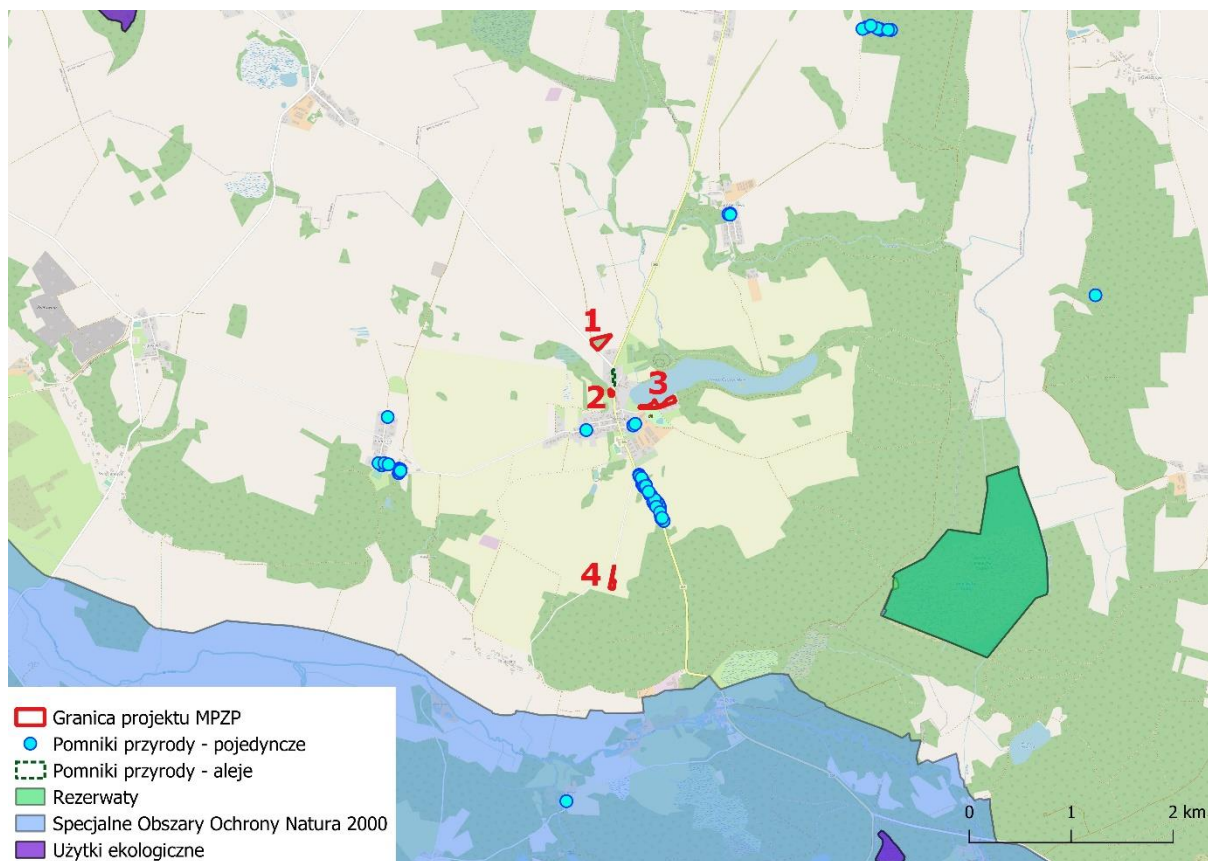
W granicach obszaru objętego projektem MPZP nie występują obszary objęte ochroną prawną na podstawie Ustawy z dnia 16 kwietnia 2004 r. o ochronie przyrody (t.j. Dz. U. z 2023 r. poz. 1336 z późn. zm.).

W promieniu 3 km od granic obszaru projektu znajdują się dwie obszarowe formy ochrony przyrody:

- Specjalny Obszar Ochrony Natura 2000 Dolina Grabowej PLH320003, położony w odległości ok. 1,1 km na południe i południowy wschód od granicy obszaru projektu;
- Rezerwat Janiewickie Bagno, położony w odległości ok. 2,7 km na południowy wschód od granicy obszaru projektu.

Na obszarze projektu MPZP nie znajdują się pomniki przyrody. Najbliżej położone pomniki przyrody stanowi aleja lip drobnolistnych, znajdująca się w odległości około 40 m na północ od granicy obszaru „2.” projektu MPZP. Zgodnie z Waloryzacją przyrodniczą województwa zachodniopomorskiego (2010 r.) na terenie projektu MPZP nie znajdują się także proponowane obszarowe formy ochrony przyrody, ani też proponowane pomniki przyrody.

Położenie obszaru projektu MPZP na tle form ochrony przyrody przedstawione zostało na ryc. 8.

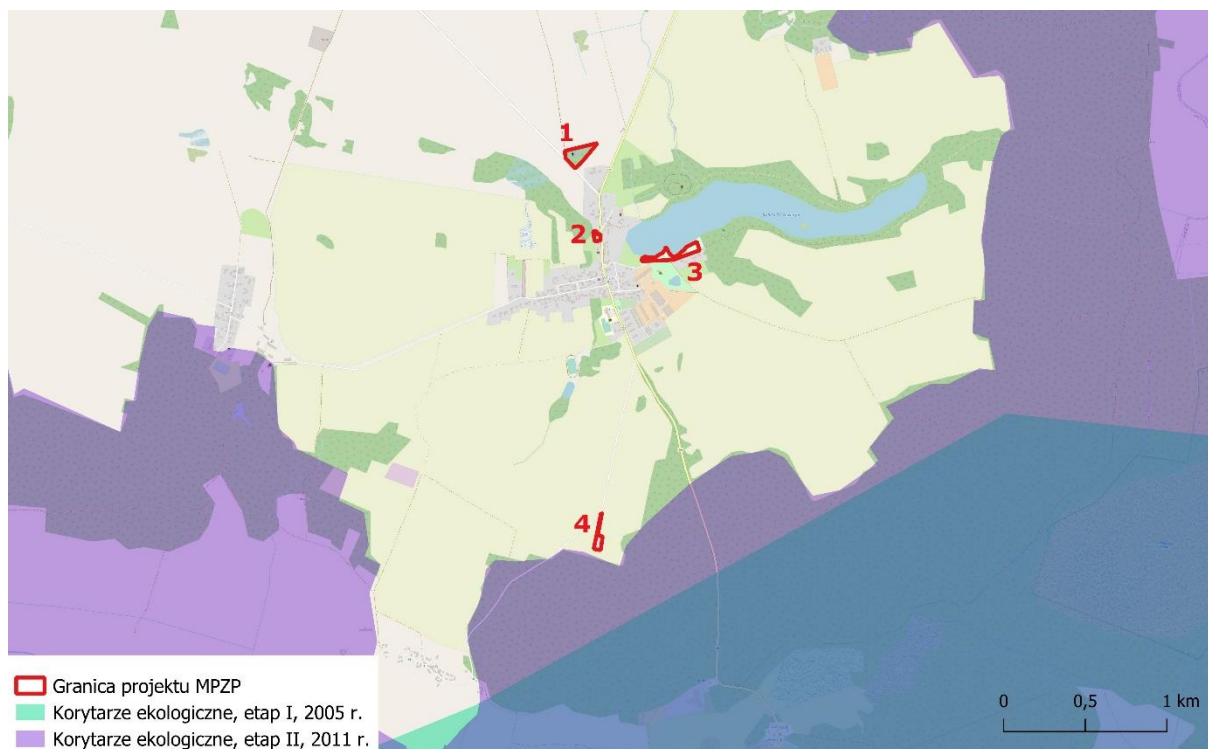


Ryc. 8 Lokalizacja obszaru objętego projektem MPZP na tle form ochrony przyrody (źródło: opracowanie własne na podstawie geoserwisu GDOŚ na podkładzie OSM)

5.7. Sieci i korytarze ekologiczne

Obszar projektu położony jest poza siecią korytarzy ekologicznych, wyznaczonych dla obszarów Natura 2000 z uwzględnieniem potrzeb ochrony kluczowych gatunków dużych ssaków (projekt na zlecenie Ministerstwa Środowiska, etap I z 2005 r.) oraz korytarzy istotnych dla populacji dużych ssaków leśnych oraz spójności siedlisk leśnych i wodno-błotnych w skali krajowej i kontynentalnej (Zakład Badania Ssaków PAN, etap II z 2011 r.).

Lokalizację przedmiotowego projektu w stosunku do sieci korytarzy wyznaczonej dla obszarów Natura 2000, z podziałem na poszczególne etapy projektu, przedstawiono na ryc. 9.



Ryc. 9 Położenie projektowanego MPZP na tle sieci korytarzy ekologicznych łączących Europejską Sieć Natura 2000 w Polsce (źródło: opracowanie własne na podstawie dostępu online do Mapy korytarzy ekologicznych [<https://mapa.korytarze.pl/>])

5.8. Dobra materialne i dobra kultury

W granicach obszaru objętego planem, na terenie 1MW-U (działka 125), zgodnie z rysunkiem planu, zlokalizowany jest zabytek ujęty w ewidencji zabytków – jest to budynek gospodarczy dawnej mleczarni. Projekt wyznacza szereg nakazów i zakazów mających na celu zachowanie walorów wskazanego obiektu.

Na obszarze sporządzenia projektu nie znajdują się zewidencjonowane stanowiska archeologiczne.



Fot. 15 Zabytkowy budynek dawnej mleczarni na terenie 1MW-U (źródło: archiwum własne)

5.9. Grunty podlegające ochronie

W granicach obszaru objętego projektem MPZP w zakresie podlegania pod ustawę z dnia 3 lutego 1995 r. o ochronie gruntów rolnych i leśnych (t.j. Dz. U. z 2022 r. poz. 2409) nie występują grunty leśne, ani też grunty rolne III klasy bonitacyjnej i wyższych, podlegające ochronie.

5.10. Jakość powietrza atmosferycznego

Zgodnie z projektem *Programu Ochrony Środowiska dla Gminy Malechowo na lata 2018-2021 z perspektywą na lata 2022-2025* na terenie gminy do głównych źródeł zanieczyszczeń należą lokalne kotłownie i paleniska domowe. Negatywny wpływ na jakość powietrza atmosferycznego mają lokalne kotłownie pracujące na potrzeby centralnego ogrzewania, a także małe przedsiębiorstwa, podmioty gospodarcze spalające węgiel w celach grzewczych lub technologicznych. Negatywne oddziaływanie na środowisko niesie ze sobą także emisja komunikacyjna, która najbardziej odczuwalna jest w pobliżu dróg charakteryzujących się dużym natężeniem ruchu kołowego (POŚ dla gminy Malechowo, 2018). W obszarze projektu MPZP największe oddziaływanie z uwagi na natężenie ruchu generuje droga wojewódzka nr 205, przecinająca miejscowość Ostrowiec w osi północ-południe.

Zgodnie z *Roczną oceną jakości powietrza w województwie zachodniopomorskim (...) (2023) za rok 2022 r.*, województwo zachodniopomorskie podzielone zostało na trzy strefy:

1. Aglomeracja Szczecińska, w skład której wchodzi aglomeracja o liczbie mieszkańców powyżej 250 tys.;
2. miasto Koszalin (nie będące aglomeracją) o liczbie mieszkańców powyżej 100 tys.;
3. strefa zachodniopomorska, w skład której wchodzi pozostała część województwa, w tym gmina Malechowo.

Strefa zachodniopomorska w ocenie pod kątem ochrony zdrowia za rok 2022 otrzymała klasę A dla: dwutlenku siarki (SO₂), dwutlenku azotu (NO₂), pyłu zawieszonego PM₁₀, pyłu zawieszonego PM_{2,5} (klasa A1), benzenu (C₆H₆), tlenku węgla (CO), ozonu (O₃) – poziom docelowy, a także benzo(a)pirenu zawartego w pyłe zawieszonym PM₁₀ oraz metali ciężkich oznaczanych w pyłe zawieszonym PM₁₀, tj.: arsenu, kadmu, niklu i ołowiu. W roku 2022 w ocenie jakości powietrza pod kątem ochrony zdrowia ludzi i ochrony roślin na obszarze województwa zachodniopomorskiego nie wskazano stref w klasie C ze względu na przekroczenia poziomów dopuszczalnych i docelowych. Przypisanie strefie klasy A oznacza, że na jej obszarze nie stwierdzono wystąpienia w określonym roku przekroczeń obowiązujących w Polsce wartości normatywnych stężenia danego zanieczyszczenia. Klasa C oznacza, iż występują stężenia zanieczyszczenia powyżej poziomów dopuszczalnych powiększonych o margines tolerancji lub powyżej poziomów dopuszczalnych/docelowych, jeżeli margines tolerancji nie jest określony.

Na podstawie wyników pomiarów prowadzonych w ramach Państwowego Monitoringu Środowiska w roku 2022 w ocenie jakości powietrza pod kątem ochrony zdrowia ludzi oraz ze względu na ochronę roślin wskazano strefę zachodniopomorską w klasie D2 ze względu na przekroczenie poziomu celu długoterminowego ozonu. Przekroczenie tego kryterium oznacza wystąpienie wartości powyżej 120 µg/m³ przez maksymalne dobowe stężenia 8-godzinne kroczące w danym roku kalendarzowym.

Zgodnie z zestawieniem gmin na obszarze których wystąpiło przekroczenie standardów jakości powietrza na podstawie *Rocznej oceny jakości powietrza w województwie zachodniopomorskim (...)* (2023) w 2022 r. w gminie Malechowo nastąpiło przekroczenie normy poziomu celu długoterminowego dla ozonu, wpływającego na zdrowie ludzi i ochronę roślin.

W granicach gminy Malechowo brak jest stacji pomiarowych jakości powietrza, funkcjonujących w ramach Państwowego Monitoringu Środowiska. Najbliżej w stosunku do obszaru projektu planu zlokalizowana jest stacja w Koszalinie na ul. Chopina 42, położona w odległości ok. 30 km na zachód. Na stacji mierzone są parametry SO₂, O₃, NO₂. Stan jakości powietrza na wskazanej stacji pomiarowej w dniu 13.06.2023 r. o godzinie 12⁰⁰ wg polskiego indeksu jakości powietrza określono jako dobry. Według Polskiego indeksu jakości powietrza dobry stan powietrza oznacza, iż jakość powietrza jest zadowalająca, zanieczyszczenie powietrza powoduje brak lub niskie ryzyko zagrożenia dla zdrowia. Można przebywać na wolnym powietrzu i wykonywać dowolną aktywność, bez ograniczeń.

Tabela 1 Wskaźniki pomiaru zanieczyszczeń dla stacji w Koszalinie na ul. Chopina 42 w dniu 13.06.2023 r. o godzinie 12⁰⁰ (źródło: opracowanie własne na podstawie www.powietrze.gios.gov.pl)

Nazwa badanego wskaźnika	SO ₂	O ₃	NO ₂
Wartość wskaźnika	3,2 µg/m ³	77,2 µg/m ³	3,6 mg/m ³
Polski indeks jakości powietrza	Dobry		

Zgodnie z *Mapą jakości powietrza Airly* najbliżej położonym czujnikiem jakości powietrza w stosunku do obszaru projektu jest sensor położony na ulicy Dąbkowickiej w Dąbkach, zlokalizowany w odległości ok. 25 km w kierunku północno zachodnim. Czujnik ten monitoruje rzeczywiste parametry pyłów PM1, PM2.5, PM10, temperaturę, ciśnienie, wilgotność. Jakość powietrza w dniu 13.06.2023 r. o godzinie 12⁰⁰ określona została jako „wspaniałe powietrze”, a wartości mierzonych wskaźników przedstawiono w poniższej tabeli.

Tabela 2 Wskaźniki pomiaru jakości powietrza wg. czujnika Airly w dniu 29.03.2023 r. o godzinie 12⁰⁰, w miejscowości Dąbki, ulica Dąbkowicka (źródło: opracowanie własne na podstawie www.airly.org)

Nazwa badanego wskaźnika	PM10	PM2.5	PM1
Wartość wskaźnika	12 µg/m ³	8 µg/m ³	6 µg/m ³
Jakość powietrza	Wspaniałe powietrze		

Obszar projektu położony jest w otwartym, płaskim krajobrazie rolniczym, poza obszarami zwartej, wielopiętrowej zabudowy i w oddaleniu od dużych aglomeracji miejskich, w związku z tym warunki przewietrzania uznać można za dobre. W obszarze brak jest zakładów przemysłowych mogących stanowić źródło zanieczyszczeń powietrza. Do istniejących problemów z punktu widzenia jakości powietrza można zaliczyć obecność w sąsiedztwie projektu drogi wojewódzkiej nr 205, generującej zanieczyszczenia tlenkami azotu, pyłu zawieszzonego i benzenu, emitowanymi przez poruszające się pojazdy. Wyższe stężenie zanieczyszczeń w powietrzu na analizowanym obszarze może występować w godzinach porannych i popołudniowych, co jest związane ze zwiększonym ruchem pojazdów po drogach lokalnych i drodze wojewódzkiej nr 205. Pogorszone wskaźniki jakości powietrza wystąpić mogą również w miesiącach jesienno-zimowych, co wiąże się ze zwiększoną emisją niską z gospodarstw domowych Ostrowca, zwłaszcza wyposażonych w mało wydajne piece spalające surowce niskiej jakości.

5.11. Klimat akustyczny

Klimat akustyczny stanowi zespół zjawisk akustycznych występujących na danym obszarze, kształtowany przez różnego rodzaju źródła. Hałas jest jednym z podstawowych czynników wpływających na kształtowanie klimatu akustycznego. Wyróżnia się różne rodzaje pochodzenia hałasu. Do najbardziej uciążliwych zalicza się hałas przemysłowy, pochodzący z instalacji i urządzeń oraz hałas komunikacyjny – związany z transportem drogowo-samochodowym, kolejowym, lotniczym. Powszechnym, towarzyszącym człowiekowi rodzajem hałasu jest hałas komunalny, a także hałas związany ze środowiskiem pracy.

W granicach obszaru objętego planem występują tereny podlegające ochronie akustycznej, dla których ustala się następujący sposób klasyfikacji terenów pod względem dopuszczalnych poziomów hałasu, o których mowa w przepisach wykonawczych regulujących dopuszczalne poziomy hałasu w środowisku:

- 1) teren oznaczony symbolem 1MW-U zalicza się do terenów zabudowy mieszkaniowo-usługowej;
- 2) tereny oznaczone symbolami 1US oraz 1UG-US zalicza się do terenów rekreacyjno-wypoczynkowych.

Dopuszczalne poziomy hałasu regulowane są Rozporządzeniem Ministra Środowiska z dnia 14 czerwca 2007 r. o dopuszczalnych poziomach hałasu w środowisku (t.j. Dz. U. z 2014 r. poz. 112). Ochronie przed hałasem podlegają m. in. tereny zabudowy mieszkaniowo-usługowej i tereny rekreacyjno-wypoczynkowej, gdzie dopuszczalne poziomy hałasu w porze dziennej wynoszą $L_{Aeq D} = 55$ dB, zaś w porze nocnej $L_{Aeq D} = 45$ dB.

Większość obszaru projektu planu (obszary „1.”, „3.” i „4.”) położona jest w oddaleniu od terenów koncentracji zabudowy, w związku z czym nie występują uwarunkowania związane z hałasem komunalnym. Jedynie na obszarze „2.”, położonym w otoczeniu zabudowań Ostrowca, występować mogą oddziaływania akustyczne o charakterze komunalnym, jednakże nie będą one charakteryzować się znaczącym natężeniem. Obszar projektu znajduje się również w większości poza obszarem silnych oddziaływań akustycznych z dróg. W obszarze projektu znajdują się tereny dróg dojazdowych i komunikacji wewnętrznej o niskim natężeniu ruchu, jedynie obszar „3.” położony jest w bezpośrednim sąsiedztwie drogi wojewódzkiej 205, droga ta jednakże charakteryzuje się natężeniem ruchu poniżej 3 mln pojazdów rocznie i nie sporządzono dla niej map oddziaływań akustycznych.

W obszarze projektu planu i w jego sąsiedztwie nie występują oddziaływania akustyczne o charakterze przemysłowym i inne uwarunkowania mogące stanowić ponadnormatywne źródło hałasu oddziałującego na tereny podlegające ochronie akustycznej.

Zgodnie z opracowaniem *Ocena stanu akustycznego środowiska na terenie województwa zachodniopomorskiego w 2021 roku* (GIOŚ, Regionalny Wydział Monitoringu Środowisko w Szczecinie, grudzień 2022) na terenie gminy Malechowo nie wyznaczono punktów pomiarowych hałasu.

6. Potencjalne zmiany w środowisku w przypadku braku realizacji projektu planu miejscowego

Odstąpienie od projektu MPZP nie miałyby wpływu na zmiany stanu środowiska. W przypadku braku realizacji projektu zachowane zostałyby dotychczasowe przeznaczenie terenów, a środowisko

w zakresie geokomponentów pozostałoby niezmienione w stosunku do stanu aktualnego. Przekształceniom nie uległyby takie komponenty jak krajobraz, gleby, szata roślinna. Obowiązywałby ustalenia aktualnie obowiązujących SUIKZP oraz MPZP gminy Malechowo.

MPZP jest instrumentem realizacji celów i zadań władzy oraz społeczności lokalnej, odpowiadającym aktualnym potrzebom funkcjonalnym, a jego całkowity brak lub brak aktualizacji może prowadzić do chaosu przestrzennego oraz nasilenia się konfliktów pomiędzy potrzebami ochrony środowiska, a potrzebami rozwoju gospodarczego.

7. Cele ochrony środowiska ustanowione na szczeblu międzynarodowym, wspólnotowym i krajowym, istotne z punktu widzenia projektowanego dokumentu

W zakresie ochrony środowiska do najważniejszych dokumentów na szczeblu krajowym należą:

- **Polityka Ekologiczna Państwa 2030** – strategia mająca na celu zapewnienie bezpieczeństwa ekologicznego Polski oraz wysokiej jakości życia mieszkańców. Jest jednym z najważniejszych dokumentów z zakresu środowiska i gospodarki wodnej;
- **Krajowy plan gospodarki odpadami 2022** – odnosi się do postępowania z odpadami. Zgodnie z planem należy zapobiegać powstawaniu odpadów, następnie zapewnić ich przygotowanie do ponownego użycia, recykling, w dalszej kolejności inne procesy odzysku, a w ostateczności unieszkodliwianie. Gospodarowanie odpadami zgodnie z wskazaną wyżej hierarchią umożliwi dalsze pogłębianie obserwowanego w ostatnich latach zjawiska, jakim jest oddzielanie wzrostu masy wytwarzanych odpadów od wzrostu gospodarczego;
- **Polityka energetyczna Polski do 2040 r.** – określa m.in. cele w zakresie zapewnienia bezpieczeństwa energetycznego, konkurencyjności polskiej gospodarki, efektywności energetycznej oraz zmniejszanie wpływu sektora energetycznego na środowisko naturalne. Do głównych celów dokumentu należy:
 1. Ograniczenie emisji zanieczyszczeń z sektora elektroenergetycznego,
 2. Ograniczenie emisji gazów cieplarnianych o 30% do 2030 r. (w stosunku do 1990 r.),
 3. Ograniczenie emisji CO₂ do 2030 roku przy jednoczesnym zachowaniu wysokiego poziomu bezpieczeństwa energetycznego,
 4. Ograniczanie zanieczyszczenia powietrza,
 5. Ograniczenie negatywnego wpływu oddziaływania energetyki na stan wód,
 6. Zagospodarowanie oraz wykorzystanie odpadów na cele energetycznego;
- **Strategia Zrównoważonego Rozwoju Wsi, Rolnictwa i Rybactwa 2030** – dokument odnoszący się do poprawy jakości życia na obszarach wiejskich, którego celem jest efektywne wykorzystanie zasobów i potencjału rolnictwa i rybactwa dla zrównoważonego rozwoju. Celem istotnym z punktu widzenia ochrony środowiska i planowania przestrzennego jest ochrona środowiska i adaptacja do zmian klimatu na obszarach wiejskich, na które składają się: ochrona środowiska naturalnego sektorze rolniczym i różnorodności biologicznej na obszarach wiejskich, kształtowanie przestrzeni wiejskiej z uwzględnieniem ochrony krajobrazu i ładu przestrzennego oraz adaptacja rolnictwa i rybactwa do zmian klimatu.

Podstawą do formułowania celów ochrony środowiska w programach krajowych są również ratyfikowane przez Polskę konwencje:

- Konwencja Berneńska, zwarta w Bernie w 1979r. o ochronie dzikiej flory i fauny europejskiej oraz ich siedlisk naturalnych;
- Konwencja Genewska z 1979r. w sprawie transgranicznego zanieczyszczenia powietrza na dalekie odległości;
- Konwencja Bońska, zwarta w Bonn w 1979r. o ochronie wędrownych gatunków dzikich zwierząt;
- Konwencja ONZ o różnorodności biologicznej podpisana w Rio de Janeiro w 1992r.;
- Ramowa Konwencja Narodów Zjednoczonych w sprawie zmian klimatu z Rio de Janeiro, podpisana w 1992r.;
- Ramowa Konwencja Narodów Zjednoczonych w sprawie zmian klimatu z Kioto – 1997r. wraz Protokołem;
- Europejska Konwencja Krajobrazowa, sporządzona we Florencji dnia 20 października 2000r.

Do najważniejszych dokumentów na szczeblu międzynarodowym i wspólnotowym należą:

- ***Dyrektywa Rady 2009/147/WE z dnia 30 listopada 2009 r. w sprawie ochrony dzikiego ptactwa (Dyrektywa Ptasia)*** oraz ***Dyrektywa Rady 92/43/EWG z dnia 21 maja 1992 r. w sprawie ochrony siedlisk przyrodniczych oraz dzikiej fauny i flory (Dyrektywa Siedliskowa)*** – obie dyrektywy są podstawą prawną tworzenia sieci NATURA 2000, której celem jest zachowanie zagrożonych wyginięciem siedlisk przyrodniczych oraz gatunków roślin i zwierząt w skali Europy;
- ***Dyrektywa Parlamentu Europejskiego i Rady nr 2001/42/WE z dnia 27 czerwca 2001 r. w sprawie oceny wpływu niektórych planów i programów na środowisko (Dyrektywa SOOŚ)***, której celem jest „zapewnienie wysokiego poziomu ochrony środowiska i przyczynienie się do uwzględniania aspektów środowiskowych w przygotowaniu i przyjmowaniu planów i programów w celu wspierania stałego rozwoju, poprzez zapewnienie, że zgodnie z niniejszą dyrektywą dokonywana jest ocena wpływu na środowisko niektórych planów i programów, które potencjalnie mogą powodować znaczący wpływ na środowisko”;
- ***Dyrektywa Parlamentu Europejskiego i Rady 2011/92/UE z dnia 13 grudnia 2011 r. w sprawie oceny skutków wywieranych przez niektóre przedsięwzięcia publiczne i prywatne na środowisko (Dz.U.U.E.L.2021.26.1)*** – dotyczy oceny skutków środowiskowych wywieranych przez przedsięwzięcia publiczne i prywatne, które mogą powodować znaczące skutki w środowisku;
- ***VII Program Działań Unii Europejskiej w zakresie środowiska naturalnego do 2020 r. zatytułowany: Dobra jakość życia z uwzględnieniem ograniczeń naszej planety*** – stanowiący 7 już program polityki ekologicznej UE, który formułuje 9 głównych celów działania w zakresie ochrony środowiska naturalnego do 2020 r. Są to:
 1. ochrona, zachowanie i poprawa kapitału naturalnego Unii,
 2. przekształcenie Unii w zasobooszczędną, zieloną i konkurencyjną gospodarkę niskoemisyjną,
 3. ochrona obywateli Unii przed związanymi ze środowiskiem problemami i zagrożeniami dla ich zdrowia i dobrostanu,
 4. maksymalizacja korzyści płynących z prawodawstwa Unii w zakresie środowiska poprzez lepsze wdrażanie tego prawodawstwa,
 5. doskonalenie wiedzy i bazy dowodowej unijnej polityki w zakresie środowiska,

6. zabezpieczenie inwestycji na rzecz polityki w zakresie środowiska i klimatu oraz uwzględnienie kosztów ekologicznych wszelkich rodzajów działalności społecznej,
 7. lepsze uwzględnianie problematyki środowiska i większa spójność polityki,
 8. wspieranie zrównoważonego charakteru miast w Unii,
 9. zwiększenie efektywności Unii w podejmowaniu międzynarodowych wyzwań związanych ze środowiskiem i klimatem;
- **Odnowiona Strategia Zrównoważonego Rozwoju UE**, która za jeden z głównych celów uznaje ochronę środowiska naturalnego poprzez zachowanie potencjału Ziemi, respektowanie ograniczeń naturalnych zasobów, zapewnienie wysokiego poziomu ochrony środowiska naturalnego i poprawy jego jakości, przeciwdziałanie i ograniczenie zanieczyszczeniu środowiska, propagowanie zrównoważonej konsumpcji i produkcji, tak by oddzielić wzrost gospodarczy od degradacji środowiska;
 - **Europa 2030** – dokument programowy Komisji Europejskiej, który obejmuje tematykę rozwoju zrównoważonego poprzez wspieranie gospodarki efektywnej korzystającej z zasobów środowiska. Do celów nadrzędnych należy ograniczenie emisji CO₂, zwiększenie udziału odnawialnych źródeł energii i zwiększenie efektywności jej wykorzystania.

Cele ochrony środowiska ustanowione na szczeblu międzynarodowym, wspólnotowym i krajowym mają swoje odzwierciedlenie w zapisach § 14 przedmiotowego projektu miejscowego planu zagospodarowania przestrzennego: § 14 pkt 1 projektu planu (ustalenia w zakresie zaopatrzenia w wodę), § 14 pkt 2 projektu planu (ustalenia w zakresie zaopatrzenia w energię elektryczną), § 14 pkt 3 projektu planu (ustalenia w zakresie zaopatrzenia w energię cieplną), § 14 pkt 4 projektu planu (ustalenia w zakresie zaopatrzenia w gaz), § 14 pkt 5 projektu planu (ustalenia w zakresie odprowadzania ścieków), § 14 pkt 6 projektu planu (ustalenia w zakresie odprowadzenia wód opadowych i roztopowych), § 14 pkt 7 projektu planu (ustalenia dotyczące infrastruktury telekomunikacyjnej), § 14 pkt 8 projektu planu (ustalenia dotyczące gospodarowania odpadami).

8. Przewidywane znaczące oddziaływania

8.1. Oddziaływanie na różnorodność biologiczną, faunę, florę i siedliska przyrodnicze

Przedmiotowy projekt MPZP wprowadza szereg zasad dotyczących ochrony środowiska i przyrody, które mają na celu równoważenie wpływu planowanego zagospodarowania, m. in:

- nakaz zagospodarowania powierzchni działki budowlanej w sposób zabezpieczający sąsiednie nieruchomości, w tym drogi, przed spływem wód opadowych i roztopowych, przy czym od nakazu możliwe są odstępstwa zgodnie z przepisami odrębnymi;
- nakaz zachowania przepustowości i ciągłości rowów, istniejących w granicach planu, z dopuszczeniem ich przebudowy lub kanalizacji;
- nakaz stosowania przy zagospodarowywaniu terenów gatunków drzew i krzewów, zgodnych z lokalnymi warunkami siedliskowymi;
- nakaz zachowania i ochrony istniejących zadrzewień, z dopuszczeniem ich niezbędnej wycinki w miejscach kolizji z planowanym zainwestowaniem,

- nakaz zachowania i ochrony drzewa do zachowania, oznaczonego na rysunku planu. W uzasadnionym przypadku, wynikającym ze złego stanu zdrowotnego drzewa, zagrażającego bezpieczeństwu ludzi i mienia, dopuszcza się wycinkę drzewa, jednak brak ten należy uzupełnić nasadzeniem gatunku rodzimego, z dopuszczeniem zmiany pierwotnej lokalizacji;
- nakaz zapewnienia ochrony dziko występujących roślin, zwierząt i grzybów, zgodnie z przepisami dotyczącymi ochrony przyrody;
- nakaz dla nowych przestrzeni publicznych zagospodarowania minimum 80% powierzchni jako powierzchni biologicznie czynnej, z uwzględnieniem nasadzeń zieleni wysokiej;
- zakaz lokalizacji przedsięwzięć mogących zawsze znacząco i potencjalnie znacząco oddziaływać na środowisko, określonych w przepisach, wykonawczych wskazujących rodzaje przedsięwzięć mogących znacząco oddziaływać na środowisko. Zakaz nie dotyczy lokalizacji inwestycji celu publicznego;
- zakaz użytkowania i zagospodarowania terenu, które:
 - może stanowić źródło przekraczających normy zanieczyszczeń dla środowiska wodno-gruntowego,
 - wpływa na ponadnormatywne pogorszenie stanu czystości powietrza na obszarze objętym planem lub na terenach przyległych,
 - generuje uciążliwości dla środowiska, powodowane przez hałas, wibracje, zakłócenia elektroenergetyczne i promieniowanie, przekraczające standardy jakości środowiska, odpowiednie dla przeznaczenia poszczególnych terenów zlokalizowanych w granicach obszaru objętego planem lub na terenach przyległych.

W wyniku wprowadzenia ustaleń projektu zachowana zostanie istniejąca funkcja objętych nim obszarów: terenu cmentarza z towarzyszącą mu zielenią i parkingiem, terenu istniejącego, zabytkowego budynku wraz z podwórzem, i terenu oczyszczalni ścieków wraz z prowadzącą do niego drogą dojazdową, w związku z tym nie przewiduje się zmian istniejącego poziomu bioróżnorodności na tych obszarach.

W obrębie obszaru „3.” planu, zagospodarowanego obecnie jako teren sportowo-rekreacyjny wraz z zielenią naturalną (pas szuwaru i płat zadrzewiony) przy Jeziorze Ostrowieckim, projekt dopuszcza na terenie US (usługi sportu i rekreacji) wyłącznie lokalizację wiat oraz sanitariatów, zaś na terenie UG-US ustala lokalizację gastronomii lub usług sportu i rekreacji, zgodnie z liniami zabudowy wskazanymi na rysunku planu (nie dotyczy wiat), oraz ze wskazaniem maksymalnego wskaźnika powierzchni zabudowy dla terenu US wynoszącego tylko 10%, zaś dla terenu UG-US tylko 15%. W wyniku realizacji wskazanych obiektów w obszarze „3.” projektu nastąpi usunięcie wierzchniej warstwy darni, z punktu widzenia bioróżnorodności obszaru nie będzie to jednak oddziaływanie znaczące, gdyż znajduje się tam obecnie koszona zieleń o charakterze trawnikowym. Nastąpić również może zwiększenie antropopresji w omawianym obszarze (zwiększenie wydeptywania zieleni, płoszenie awifauny), jednak wskazuje się, iż teren ten jest obecnie intensywnie wykorzystywany przez mieszkańców Ostrowca i zagospodarowany rekreacyjnie i sportowo (boisko do siatkówki, ławki, plac zabaw), nie będzie więc to nowy rodzaj oddziaływania, a zmiana nie będzie znacząca.

Mając na uwadze lokalizację siedliska *3150 Starorzecza i naturalne eutroficzne zbiorniki wodne* w obrębie wód Jeziora Ostrowieckiego, w celu ochrony wskazanego siedliska i zachowania jego

walorów projekt planu przewiduje na rysunku projektu pasy terenów ZN - zieleni naturalnej wzdłuż linii brzegowej jeziora, w miejscu naturalnego występowania szuwaru. Zgodnie z projektem planu na terenie zieleni naturalnej obowiązuje zakaz zabudowy kubaturowej.

Zgodnie z Waloryzacją przyrodniczą województwa zachodniopomorskiego (2010 r.) na obszarze projektu nie stwierdzono występowania chronionych gatunków roślin i grzybów, co potwierdziły wizje terenowe, nie wystąpi więc na nie oddziaływanie.

Mając na uwadze ustalenia projektu w zakresie zasad ochrony środowiska i przyrody nie przewiduje się negatywnego oddziaływania projektu planu na komponenty środowiska przyrodniczego.

8.2. Oddziaływanie na obiekty i obszary objęte formami ochrony przyrody

W granicach obszaru objętego projektem MPZP nie występują pomniki przyrody ani też obszary objęte ochroną prawną na podstawie Ustawy z dnia 16 kwietnia 2004 r. o ochronie przyrody (t.j. Dz. U. z 2023 r. poz. 1336 z późn. zm.), w tym obszary Natura 2000, w związku z tym nie przewiduje się wystąpienia na nie oddziaływania. W granicach projektu nie występują także proponowane obszarowe formy ochrony przyrody i pomniki przyrody.

Z uwagi na charakter przedmiotowego projektu nie przewiduje się wystąpienia żadnych oddziaływań mogących mieć wpływ na obszary chronione i pomniki przyrody znajdujące się poza granicami projektu.

8.3. Oddziaływanie na sieci i korytarze ekologiczne

Obszar projektu położony jest poza siecią korytarzy ekologicznych, wyznaczonych dla obszarów Natura 2000 z uwzględnieniem potrzeb ochrony kluczowych gatunków dużych ssaków (projekt na zlecenie Ministerstwa Środowiska, etap I z 2005 r.) oraz korytarzy istotnych dla populacji dużych ssaków leśnych oraz spójności siedlisk leśnych i wodno-błotnych w skali krajowej i kontynentalnej (Zakład Badania Ssaków PAN, etap II z 2011 r.).

Mając na uwadze powyższe nie przewiduje się wystąpienia żadnego oddziaływania na wskazane korytarze ekologiczne.

8.4. Oddziaływanie na ludzi i dobra materialne

Przedmiotowy projekt miejscowego planu zagospodarowania przestrzennego został przygotowany z poszanowaniem wymogów określonych obowiązującymi przepisami prawa. Głównym składnikiem dochodu gminy z tytułu miejscowego planu będą wpływy z podatku od prowadzonej działalności gospodarczej, a także podatku od nieruchomości. Projekt planu dla poszczególnych terenów wyznacza stawkę procentową, na podstawie której ustala się opłatę, o której mowa w art. 36 ust. 4 ustawy o planowaniu i zagospodarowaniu przestrzennym *[Jeżeli w związku z uchwaleniem planu miejscowego albo jego zmianą wartość nieruchomości wzrosła, a właściciel lub użytkownik wieczysty zbywa tę nieruchomość, wójt, burmistrz albo prezydent miasta pobiera jednorazową opłatę ustaloną w tym planie, określoną w stosunku procentowym do wzrostu wartości nieruchomości. Opłata ta jest dochodem własnym gminy. Wysokość opłaty nie może być wyższa niż 30% wzrostu wartości nieruchomości].*

Projekt planu z zakresie zaopatrzenia w gaz nakazuje zachowanie normatywnych odległości projektowanych urządzeń i obiektów od sieci gazowej na podstawie przepisów odrębnych. Normatywne odległości projektowanych urządzeń i obiektów od sieci gazowej regulowane są rozporządzeniem Ministra Gospodarki z dnia 26 kwietnia 2013 r. w sprawie warunków technicznych, jakim powinny odpowiadać sieci gazowe i ich usytuowanie (Dz. U. poz. 640).

Projekt planu na terenie zabudowy mieszkaniowej wielorodzinnej lub usług MW-U dopuszcza lokalizację usług wyłącznie nieuciążliwych w parterze. Przez usługi nieuciążliwe rozumie się rodzaje usług niekonfliktowych w stosunku do funkcji mieszkaniowej. Do usług nieuciążliwych nie zalicza się przedsięwzięć mogących potencjalnie i zawsze znacząco oddziaływać na środowisko, zgodnie z przepisami z zakresu ochrony środowiska, oraz takich, które mogą powodować negatywne oddziaływanie na otoczenie wynikające z przekroczenia standardów środowiskowych określonych przepisami prawa, powodowane między innymi emisją pyłów i gazów, odorów, hałasu, promieniowania a także wynikające ze wzmożonego ruchu pojazdów, związanego z funkcjonowaniem obiektów i urządzeń generujących ten ruch, w szczególności warsztat mechanicznej, warsztat wulkanizacyjny, usługi transportowe.

Pozytywnym oddziaływaniem na ludzi w kontekście ustaleń projektu będzie dopuszczenie w obszarze „3.” projektu, tj. na terenie sportowo-rekreacyjnym w bezpośrednim sąsiedztwie jeziora, możliwości realizacji wiat, usług gastronomii i sanitariatów. Uzupełni to istniejące zagospodarowanie tego obszaru i pozwoli na pełniejsze wykorzystanie rekreacyjnych walorów sąsiedztwa jeziora Ostrowieckiego.

Na etapie planowania ustalono, iż na całym obszarze objętym projektem MPZP ustala się zakaz użytkowania i zagospodarowania terenu, które generuje uciążliwości takie jak hałas, wibracje, zakłócenia elektroenergetyczne i promieniowanie, przekraczające standardy jakości środowiska odpowiednie dla poszczególnych terenów zlokalizowanych w granicach obszaru objętego planem lub na terenach przyległych. Prawidłowe stosowanie się do zapisów zawartych w projektowanym dokumencie, dotyczących zaopatrzenia w energię elektryczną, wodę, energię cieplną, gospodarowanie ściekami i odpadami stałymi, zminimalizuje potencjalne, negatywne oddziaływania na ludzi. Projekt planu nie wprowadza funkcji zabudowy przemysłowej, charakteryzującej się największymi negatywnymi oddziaływaniami na zdrowie ludzi.

8.5. Oddziaływanie na wodę

W granicach obszaru objętego prognozą nie znajdują się ujęcia wód podziemnych, strefy ochronne ujęć wód podziemnych i Główne Zbiorniki Wód Podziemnych, w związku z tym nie wystąpi oddziaływanie na te elementy. Obszar projektu planu nie został również objęty opracowanymi przez Prezesa Krajowego Zarządu Gospodarki Wodnej mapami zagrożenia i ryzyka powodziowego.

Przedmiotowy projekt MPZP ustala zakaz użytkowania i zagospodarowania terenu, które może stanowić źródło przekraczających normy zanieczyszczeń dla środowiska wodno-gruntowego.

W zakresie gospodarki wodami opadowymi i roztopowymi projekt planu ustala:

- odprowadzenie wód opadowych i roztopowych zgodnie z przepisami odrębnymi z zakresu prawa wodnego i warunków technicznych jakim powinny odpowiadać budynki i ich usytuowanie;

- zagospodarowanie wód opadowych i roztopowych z dachów obiektów budowlanych w granicach działki. Dopuszcza się gromadzenie wód opadowych w celu późniejszego wykorzystania do nawodnienia trawników, zieleńców, do prac porządkowych lub celów p.poż.;
- stosowanie rozwiązań technicznych, technologicznych i organizacyjnych gwarantujących zabezpieczenie przed zanieczyszczeniem warstwy wodonośnej;
- zabezpieczenie odpływu wód opadowych w sposób chroniący teren przed erozją wodną oraz zaleganiem wód opadowych.

Odprowadzanie wód opadowych regulowane jest przepisami Rozporządzenia Ministra Infrastruktury z dnia 12 kwietnia 2002 r. w sprawie warunków technicznych, jakim powinny odpowiadać budynki i ich usytuowanie (t.j. Dz. U. z 2002 r. poz. 1225) i ustawy z dnia 20 lipca 2017 r. Prawo wodne (t.j. Dz. U. z 2022 r. poz. 2625). Zgodnie z §29 ww. rozporządzenia w sprawie warunków technicznych, jakim powinny odpowiadać budynki i ich usytuowanie dokonywanie zmiany naturalnego spływu wód opadowych w celu kierowania ich na teren sąsiedniej nieruchomości jest zabronione. Prawo wodne artykułem 75a zakazuje wprowadzania wód opadowych lub roztopowych, ujętych w otwarte lub zamknięte systemy kanalizacji deszczowej służące do odprowadzania opadów atmosferycznych: bezpośrednio do wód podziemnych; do urządzeń wodnych, o ile wody te zawierają substancje szczególnie szkodliwe dla środowiska wodnego (...). Projekt dopuszcza możliwość zagospodarowania wód opadowych i roztopowych z dachów obiektów budowlanych w granicach działki oraz gromadzenie wód opadowych w celu późniejszego wykorzystania. Wody na terenie własnym zagospodarować można poprzez systemy retencyjne i infiltracyjne, o ile gwarantują one zgodność ze wskazanymi z ustaleniami Prawa Wodnego i rozporządzenia w sprawie warunków technicznych, jakim powinny odpowiadać budynki i ich usytuowanie. Obowiązek zabezpieczenia warstwy wodonośnej realizować można poprzez stosowanie odpowiednich urządzeń na instalacjach zagospodarowujących wody opadowe, np. studni z osadnikami. Zabezpieczenie terenu przed zaleganiem wód i erozją wodną winno wynikać z rodzaju zastosowanych urządzeń retencyjnych/infiltracyjnych, np. zastosowanie drenażu podziemnego zamiast odprowadzenia powierzchniowego.

W zakresie zaopatrzenia w wodę i odprowadzenia ścieków projekt planu ustala:

- zaopatrzenie w wodę do celów bytowych z sieci wodociągowej;
- zapewnienie wody dla celów p.poż. w ilości zgodnej z obowiązującymi przepisami prawa z sieci wodociągowej, uzbrojonej w hydranty lub z innych źródeł zgodnie z przepisami odrębnymi dotyczącymi przeciwpożarowego zaopatrzenia w wodę oraz dróg pożarowych²;
- nakaz odprowadzania ścieków bytowych do sieci kanalizacji sanitarnej. Dopuszcza się indywidualne, szczelne, bezodpływowe zbiorniki na ścieki do czasu rozbudowy kanalizacji sanitarnej.

W wyniku wprowadzenia ustaleń projektu zachowana zostanie istniejąca funkcja objętych nim obszarów: terenu cmentarza z towarzyszącą mu zielenią i parkingiem, terenu istniejącego, zabytkowego budynku wraz z podwórzem, i terenu oczyszczalni ścieków wraz z prowadzącą do niego

² Zgodnie z §4.1 rozporządzenia Ministra Spraw Wewnętrznych i Administracji z dnia 24 lipca 2009 r. w sprawie przeciwpożarowego zaopatrzenia w wodę oraz dróg pożarowych (Dz. U. Nr 124, poz. 1030) wymagana ilość wody do celów przeciwpożarowych dla jednostek osadniczych jest określona w tabeli nr 1 załącznika do rzeczonoego rozporządzenia

drogą dojazdową. Projekt planu dopuszcza możliwość realizacji dla budynku na terenie zabudowy mieszkaniowej wielorodzinnej lub usług MW-U jednej kondygnacji podziemnej. Zapis ten ma na celu regulację stanu istniejącego (dotyczy obiektu istniejącego), z związku z tym nie przewiduje się wpływu ustaleń planu na wody podziemne.

W obrębie obszaru „3.” planu, zagospodarowanego obecnie jako teren sportowo-rekreacyjny wraz z zielenią naturalną przy Jeziorze Ostrowieckim, projekt ustala możliwość usług gastronomii i lokalizację sanitariatów, z zastrzeżeniem, iż realizacja obiektów wymaga stosowania rozwiązań technicznych, technologicznych i organizacyjnych, gwarantujących zabezpieczenie przed zanieczyszczeniem warstwy wodonośnej. Wskazuje się, iż wody jeziora stanowią siedlisko przyrodnicze Natura 2000 3150 *Starorzeczka i naturalne eutroficzne zbiorniki wodne*, w związku z tym, mając na uwadze ochronę walorów rzeczoności siedliska przyrodniczego, na etapie projektowania, realizacji i eksploatacji wskazanej zabudowy/infrastruktury koniecznym będzie więc ściśle przestrzeganie ww.wymogu.

Mając na uwadze ustalenia projektu MPZP nie przewiduje się negatywnego wpływu przewidywanego zagospodarowania terenu na wody powierzchniowe i podziemne, w tym na zasoby jakościowe i ilościowe wód oraz osiągnięcie celów środowiskowych dla wód podziemnych i powierzchniowych określonych w Planie gospodarowania wodami na obszarze dorzecza Odry. Pośrednie negatywne oddziaływanie na wody może nastąpić w fazie realizacji inwestycji, w przypadku wystąpienia wycieków szkodliwych cieczy i płynów z pojazdów i maszyn budowlanych, oddziaływanie to można jednakże zminimalizować poprzez wykorzystywanie urządzeń w odpowiednim stanie technicznym i stosowanie rozwiązań chroniących środowisko na etapie realizacji przedsięwzięć, np. mat sorbentowych.

8.6. Oddziaływanie na powietrze i klimat

Dwoma głównymi grupami kształtującymi klimat lokalny są czynniki naturalne i antropogeniczne. Wśród czynników naturalnych wymienia się czynniki takie jak szerokość geograficzna i związane z nią warunki pogodowe, ukształtowanie powierzchni terenu, obecność zbiorników wodnych, obecność obszarów o trwałej pokrywie szatą roślinną, w tym terenów zalesionych. Czynniki antropogenicznymi są sposób użytkowania terenu, obecność obszarów zurbanizowanych, pokrycie terenu infrastrukturą i związane z nią emisje.

Jakość powietrza zależna jest od ilości emitowanych zanieczyszczeń. Przedmiotowy projekt planu ustala teren zabudowy mieszkaniowej wielorodzinnej lub usług MW-U, na którym zlokalizowany jest obecnie budynek, tak więc emitorem zanieczyszczeń będzie istniejąca już zabudowa, nie przewiduje się również zmian w kontekście istniejącego cmentarza oraz oczyszczalni ścieków. W zakresie zaopatrzenia w energię elektryczną projekt planu ustala zaopatrzenie z sieci elektroenergetycznych z dopuszczeniem zaopatrzenia ze źródeł odnawialnych, z uwzględnieniem ustaleń planu. Instalacje wykorzystujące odnawialne źródła energii, z uwagi na brak generowania emisji do atmosfery przy jednoczesnym ograniczeniu wykorzystywania energii produkowanej z wykorzystywaniem paliw kopalnych, nie wykazują negatywnego oddziaływania na środowisko naturalne.

W zakresie zaopatrzenia w gaz projekt dopuszcza zaopatrzenie z sieci gazowej lub ze źródeł indywidualnych, zaś w przypadku zaopatrzenia w energię ciepłą projekt planu ustala się zasilanie w ciepło z systemów grzewczych na paliwa charakteryzujące się zerowymi lub niskimi wskaźnikami emisji. Dopuszcza się zaopatrzenie w ciepło ze źródeł odnawialnych, z uwzględnieniem ustaleń planu.

Przedmiotowy projekt planu wprowadza zakaz użytkowania i zagospodarowania terenu, które wpływa na ponadnormatywne pogorszenie stanu czystości powietrza na obszarze objętym planem lub na terenach przyległych. Do emisji gazów i pyłów dojść może jednakże na etapie realizacji obiektów i infrastruktury, oddziaływanie to będzie jednak ograniczone w czasie i charakteryzujące się małym natężeniem.

Istotnym elementem w zakresie wpływu na mikroklimat lokalny ma położenie obszaru objętego planem w kontekście terenów miejskich. Miasta zagrożone są następującymi zjawiskami: intensyfikacją wyspy ciepła (efekt wywołany powierzchniami asfaltu, betonu, pokryć dachów, itd.), silnymi ulewami powodującymi podtopienia, suszą sprzyjającą deficytowi wody, koncentracją zanieczyszczeń związaną ze stagnacją powietrza (smog) i w mniejszym stopniu silnymi wiatrami, które z uwagi na dużą szorstkość podłoża w miastach tracą swoją siłę (SPA2020-2030, Ministerstwo Środowiska). W obrębie miejscowości Ostrowiec zabudowa nie jest silnie skoncentrowana na dużych obszarach i nie posiada wysokiego współczynnika zabudowy, nie występują także duże, betonowe parkingi i skoncentrowana zabudowa przemysłowa i produkcyjna. Z uwagi na brak obiektów o wielu kondygnacjach, stanowiących lokalne bariery dla przemieszczania mas powietrza, oraz położenie wsi w otwartym, rolniczym krajobrazie, nie występują tu znaczące ograniczenia dla przemieszczania się mas powietrza. Projektowany plan wprowadza funkcje zabudowy spójne z istniejącym zainwestowaniem. Mając na uwadze powyższe, przy zachowaniu ustaleń projektowanego MPZP, ze szczególnym uwzględnieniem zachowania ustalonych powierzchni biologicznie czynnych i zaopatrzenia w energię, nie przewiduje się negatywnego wpływu projektu planu na powietrze i klimat.

8.7. Oddziaływanie na powierzchnię ziemi, grunty chronione, surowce mineralne

W granicach obszaru objętego projektem MPZP w zakresie podlegania pod ustawę z dnia 3 lutego 1995 r. o ochronie gruntów rolnych i leśnych (t.j. Dz. U. z 2022 r. poz. 2409) nie występują grunty leśne, ani też grunty rolne III klasy bonitacyjnej i wyższych, podlegające ochronie. Z uwagi na brak wskazanych gruntów chronionych w ramach ustaleń projektu MPZP nie przewiduje się konieczności odrolnienia lub odlesienia gruntów.

Zgodnie z Systemem Ochrony Przeciwosuwickowej Państwowego Instytutu Geologicznego–Państwowego Instytutu Badawczego obszar objęty prognozą położony jest poza występowaniem terenów potencjalnie zagrożonych ruchami masowymi, zaś zgodnie z Systemem Gospodarki i Ochrony Bogactw Mineralnych MIDAS Centralnej Bazy Danych Geologicznych w obszarze projektu MPZP nie występują złoża kopalin, ani też obszary i tereny górnicze, objęte ochroną na podstawie ustawy z dnia 9 czerwca 2011 r. Prawo geologiczne i górnicze (t.j. Dz. U. z 2023 r. poz. 633), w związku z tym nie przewiduje się na nie oddziaływania.

Obszar objęty projektem MPZP zlokalizowany jest w granicach obowiązującego planu miejscowego, w związku z powyższym nastąpiło już oddziaływanie na powierzchnię ziemi. Każda ingerencja w powierzchniową warstwę ziemi związana z wprowadzeniem nowej zabudowy i infrastruktury może częściowo wpłynąć na zmianę właściwości chłonnych środowiska glebowego. W trakcie budowy obiektów budowlanych dojdzie do naruszenia powierzchniowej warstwy gleby. Do możliwych oddziaływań na powierzchnię ziemi zaliczyć można potencjalne zanieczyszczenie gruntu substancjami ropopochodnymi, w wyniku nieszczelności lub awarii pracujących maszyn i urządzeń budowlanych. Zaleca się monitorowanie stanu technicznego maszyn i pojazdów budowy.

Wskazuje się, iż przedmiotowy projekt planu zakazuje użytkowania i zagospodarowania terenu, które może stanowić źródło przekraczających normy zanieczyszczeń dla środowiska wodno-gruntowego.

W wyniku realizacji przeznaczenia terenu *UR-C teren usług kultu religijnego lub cmentarza* zwiększona zostanie powierzchnia grzebalna istniejącego cmentarza komunalnego. Przeprowadzone na tym terenie badanie warunków gruntowo-wodnych (rozdział 5.2) wykazało, iż w niezagospodarowanej dotąd przestrzeni, w której projektuje się funkcję cmentarza, występują średnie warunki gruntowe i korzystne warunki hydrogeologiczne do celów grzebalnych. W wyniku realizacji wskazanej funkcji nastąpi trwałe przekształcenie powierzchni terenu.

8.8. Oddziaływanie na krajobraz

W granicach obszaru objętego planem nie występują uwarunkowania wymagające ustaleń w zakresie krajobrazów priorytetowych określonych w audycie krajobrazowym oraz w planach zagospodarowania przestrzennego województwa.

Projekt planu ustala tereny spójne z aktualnie istniejącym zainwestowaniem, tj. cmentarz z towarzyszącym mu parkingiem i zadrzewieniem (obszar „1.”), budynek wraz z podwórzem (obszar „2.”), i teren oczyszczalni ścieków wraz z prowadzącą do niego drogą dojazdową (obszar „4.”). Ustalenia planu nie przewidują więc zmiany istniejącego krajobrazu na wskazanych obszarach.

W przypadku obszaru „3.”, stanowiącego obecnie zielony teren sportowo-rekreacyjny (boisko do siatkówki, ławki, plac zabaw) wraz z pasem szuwaru i płatem zadrzewienia, sąsiadujący bezpośrednio z Jeziorem Ostrowieckim, projekt planu ustala możliwą lokalizację wiat, usług gastronomii i sanitariatów, zgodnie z liniami zabudowy wskazanymi na rysunku planu (nie dotyczy wiat), oraz ze wskazaniem maksymalnego wskaźnika powierzchni zabudowy dla terenu US wynoszącego tylko 10%, zaś dla terenu UG-US tylko 15%. Zapisy zawarte w projekcie planu dotyczące wskaźników powierzchni zabudowy, intensywności zabudowy, powierzchni biologicznie czynnej, geometrii i kolorystyki dachów oraz materiałów i kolorystyki elewacji, wskazane w ustaleniach szczegółowych planu, mają na celu ochronę krajobrazu i ładu przestrzennego okolicy oraz wprowadzenie zainwestowania wpisującego się w charakter otoczenia. Z uwagi na obecne zainwestowanie obszaru „3.” infrastrukturą sportowo-rekreacyjną, ocenia się, iż realizacja niewielkiego obiektu usług gastronomii, wiat oraz sanitariatów wpisuje się w istniejące zainwestowanie oraz potrzeby mieszkańców i nie wpłynie negatywnie na krajobraz otoczenia.

8.9. Oddziaływanie na dobra kultury

W granicach obszaru objętego planem, na terenie 1MW-U, zgodnie z rysunkiem planu, zlokalizowany jest zabytek ujęty w ewidencji zabytków – jest to budynek gospodarczy dawnej mlecznicy. W celu zachowanie walorów wskazanego obiektu projekt wyznacza następujące zasady:

- 1) nakaz ochrony i zachowania cech historycznej zabudowy, takich jak: lokalizacja, forma i bryła budynku, w tym w szczególności jego obrys zewnętrzny, kształt dachu, kąt nachylenia połaci dachu, dyspozycja ścian (roz rozmieszczenie i kształt otworów okiennych i drzwiowych, podziały architektoniczne elewacji), układ kalenicy, kształt i wielkość okien, materiał i kolorystyka elewacji;

- 2) nakaz odtworzenia zabytku w przypadku jego częściowego lub całkowitego zniszczenia w zakresie cech określonych w pkt 1, na podstawie dokumentacji, źródeł archiwalnych oraz ikonograficznych;
- 3) zakaz nadbudowy i rozbudowy budynku;
- 4) zakaz montowania na elewacji frontowej i eksponowanych elewacjach bocznych budynku urządzeń fotowoltaicznych, urządzeń technicznych, przewodów wentylacyjnych, spalinowych oraz kabli;
- 5) dopuszczenie lokalizacji urządzeń fotowoltaicznych oraz nowych lukarn wyłącznie na połaci dachowej nieeksponowanej z drogi wojewódzkiej;
- 6) dopuszczenie lokalizacji okien połaciowych, z zastrzeżeniem, że nie mogą zajmować więcej niż 10% powierzchni połaci dachu eksponowanej z drogi wojewódzkiej;
- 7) dopuszczenie adaptacji poddaszy na cele użytkowe oraz adaptację budynku na inne cele, zgodnie z ustaleniami szczegółowymi;
- 8) dopuszczenie rozbiórki zabytków ujętych w ewidencji zabytków, wyłącznie w przypadku złego stanu technicznego budynku potwierdzonego ekspertyzą techniczną. Przed uzyskaniem zgody na rozbiórkę, właściciel zobowiązany jest wykonać inwentaryzację pomiarową i fotograficzną budynku przeznaczonego do rozbiórki i przekazać ją gminie oraz organowi ds. ochrony zabytków.

Mając na uwadze powyższe nie przewiduje się negatywnego wpływu ustaleń planu na wskazany zabytek.

9. Stan środowiska na obszarach objętych przewidywanym znaczącym oddziaływaniem

Zgodnie z ustaleniami projektu planu na całym jego obszarze obowiązuje zakaz lokalizacji przedsięwzięć mogących potencjalnie znacząco i zawsze znacząco oddziaływać na środowisko, określonych w przepisach wykonawczych, wskazujących rodzaje przedsięwzięć mogących znacząco oddziaływać na środowisko. Zakaz nie dotyczy lokalizacji inwestycji celu publicznego.

Katalog przedsięwzięć mogących potencjalnie i zawsze znacząco oddziaływać na środowisko zawarty jest w Rozporządzeniu Rady Ministrów z dnia 10 września 2019 r. w sprawie przedsięwzięć mogących znacząco oddziaływać na środowisko (Dz. U. z 2019r., poz. 1839 z późn. zm.).

Zgodnie z rejestrem zakładów o dużym i zwiększonym ryzyku wystąpienia poważnej awarii przemysłowej (stan na dzień 31 grudnia 2021r.), prowadzonym przez WIOŚ w uzgodnieniu z Komendą Wojewódzką Państwowej Straży Pożarnej, na obszarze projektu i jego sąsiedztwie nie występują zakłady o zwiększonym ryzyku wystąpienia poważnej awarii przemysłowej (ZZR) oraz zakłady o dużym ryzyku wystąpienia poważnej awarii przemysłowej (ZDR).

10. Istniejące problemy ochrony środowiska istotne z punktu widzenia realizacji projektowanego dokumentu

Obszar objęty projektem miejscowego planu zagospodarowania przestrzennego zlokalizowany jest poza granicami obszarów i obiektów podlegającego ochronie na podstawie ustawy z dnia 16 kwietnia o ochronie przyrody (t.j. Dz. U. z 2023 r. poz. 1336 z późn. zm.), w tym poza obszarami Natura 2000, nie znajdują się tu również obszary i obiekty proponowane do objęcia ochroną na podstawie wskazanej ustawy.

Istniejącym problemem z punktu widzenia ochrony środowiska jest położenie obszaru „3.” projektu planu w sąsiedztwie siedliska przyrodniczego 3150 *Starorzeczka i naturalne eutroficzne zbiorniki wodne*, tj. wód Jeziora Ostrowieckiego. Projekt planu na terenie UG-US teren usług gastronomii lub usług sportu i rekreacji ustala możliwą lokalizację usług gastronomii i sanitariatów, zgodnie z liniami zabudowy wskazanymi na rysunku planu, oraz ze wskazaniem maksymalnego wskaźnika powierzchni zabudowy dla terenu wynoszącego 15%. **Mając na uwadze ochronę walorów rzeczonoego siedliska przyrodniczego, na etapie projektowania, realizacji i eksploatacji wskazanej zabudowy/infrastruktury koniecznym będzie więc ściśle przestrzeganie wskazanego w projekcie wymogu stosowania rozwiązań technicznych, technologicznych i organizacyjnych, gwarantujących zabezpieczenie przed zanieczyszczeniem warstwy wodonośnej.**

11. Rozwiązania mające na celu zapobieganie, ograniczanie lub kompensację przyrodniczą negatywnych oddziaływań na środowisko, mogących być rezultatem realizacji projektowanego dokumentu, w szczególności na cele i przedmiot ochrony obszaru Natura 2000 oraz integralność tego obszaru

Projekt planu ustala szereg zasad dotyczących ochrony środowiska, przyrody i kształtowania krajobrazu, których celem jest minimalizacja negatywnych skutków oddziaływania projektu, w tym:

- nakaz zagospodarowania powierzchni działki budowlanej w sposób zabezpieczający sąsiednie nieruchomości, w tym drogi, przed spływem wód opadowych i roztopowych, przy czym od nakazu możliwe są odstępstwa zgodnie z przepisami odrębnymi;
- nakaz zachowania przepustowości i ciągłości rowów, istniejących w granicach planu, z dopuszczeniem ich przebudowy lub kanalizacji;
- nakaz stosowania przy zagospodarowywaniu terenów gatunków drzew i krzewów, zgodnych z lokalnymi warunkami siedliskowymi;
- nakaz zachowania i ochrony istniejących zadrzewień, z dopuszczeniem ich niezbędnej wycinki w miejscach kolizji z planowanym zainwestowaniem;
- nakaz zachowania i ochrony drzewa do zachowania, oznaczonego na rysunku planu. W uzasadnionym przypadku, wynikającym ze złego stanu zdrowotnego drzewa, zagrażającego bezpieczeństwu ludzi i mienia, dopuszcza się wycinkę drzewa, jednak brak ten należy uzupełnić nasadzeniem gatunku rodzimego, z dopuszczeniem zmiany pierwotnej lokalizacji;
- nakaz zapewnienia ochrony dziko występujących roślin, zwierząt i grzybów, zgodnie z przepisami dotyczącymi ochrony przyrody;

- nakaz zachowania wskazanych w projekcie dla poszczególnych terenów minimalnych udziałów powierzchni biologicznie czynnych;
- nakaz zachowania maksymalnego wskaźnika powierzchni zabudowy dla terenu US wynoszącego 10%, zaś dla terenu UG-US 15%;
- nakaz stosowania rozwiązań technicznych, technologicznych i organizacyjnych, gwarantujących zabezpieczenie przed zanieczyszczeniem warstwy wodonośnej;
- nakaz zabezpieczenia odpływu wód opadowych w sposób chroniący teren przed erozją wodną oraz zaleganiem wód opadowych;
- zakaz zabudowy kubaturowej na terenach zieleni naturalnej;
- zakaz lokalizacji przedsięwzięć mogących zawsze znacząco i potencjalnie znacząco oddziaływać na środowisko, określonych w przepisach, wykonawczych wskazujących rodzaje przedsięwzięć mogących znacząco oddziaływać na środowisko. Zakaz nie dotyczy lokalizacji inwestycji celu publicznego;
- zakaz użytkowania i zagospodarowania terenu, które:
 - może stanowić źródło przekraczających normy zanieczyszczeń dla środowiska wodno-gruntowego,
 - wpływa na ponadnormatywne pogorszenie stanu czystości powietrza na obszarze objętym planem lub na terenach przyległych,
 - generuje uciążliwości dla środowiska, powodowane przez hałas, wibracje, zakłócenia elektroenergetyczne i promieniowanie, przekraczające standardy jakości środowiska, odpowiednie dla przeznaczenia poszczególnych terenów zlokalizowanych w granicach obszaru objętego planem lub na terenach przyległych.

Prognozuje się, iż realizacja założeń projektu planu nie wpłynie negatywnie na jakość środowiska przyrodniczego. W granicach obszaru objętego prognozą nie występują obszary Natura 2000, w związku z powyższym ustalenia planu nie będą miały wpływu na tę formę ochrony przyrody. Realizacja ustaleń projektu nie będzie wiązała się z powstawaniem presji i emisji do środowiska, mogących mieć wpływ na obszary chronione znajdujące się poza granicami planu.

12. Rozwiązania alternatywne do rozwiązań zawartych w projekcie planu albo wyjaśnienie braku rozwiązań alternatywnych

Wprowadzone w projekcie planu zapisy mają na celu równoważenie negatywnego oddziaływania procesów inwestycyjnych. W związku z czym w prognozie nie wskazuje się wprowadzania dodatkowych rozwiązań alternatywnych i ograniczających negatywne oddziaływanie na środowisko. Ocenia się, iż zawarte w projektowanym dokumencie zapisy są wystarczające, a sposób zagospodarowania przedmiotowego obszaru nie spowoduje wzrostu zagrożenia środowiska w granicach objętych projektem planu oraz jego najbliższym sąsiedztwie.

13. Streszczenie w języku niespecjalistycznym

Podstawy formalno-prawne, cel sporządzenia prognozy, materiały i metody pracy

Prognoza stanowi integralną część procedury oceny oddziaływania na środowisko miejscowego planu zagospodarowania przestrzennego.

Przedmiotem prognozy oddziaływania na środowisko jest projekt planu zagospodarowania przestrzennego dla działek nr 54, 55, 354/1, 334/1 i 125 w obrębie Ostrowiec, gmina Malechowo. Głównym celem sporządzenia prognozy oddziaływania na środowisko jest ocena ustaleń projektu miejscowego planu w aspekcie ochrony zasobów naturalnych i środowiska przyrodniczego oraz przedstawienie przewidywanych skutków oddziaływań na komponenty środowiska, będących wynikiem realizacji ustaleń projektu planu.

Metoda badań kameralnych umożliwiła zebranie materiałów źródłowych oraz prawidłowe rozpoznanie charakterystyki przedmiotowego obszaru. W prognozie wykorzystano również własne obserwacje oraz zdjęcia z wizji terenowych, przeprowadzonych w dniach 16.05.2023 r. i 23.05.2023 r. Prognozę wykonano na podstawie dostępnych dokumentów, publikacji i raportów dotyczących obszaru gminy, powiatu i województwa, zgodnie ze stanem istniejącej wiedzy.

Projekt miejscowego planu zagospodarowania przestrzennego – ustalenia, cele, powiązania

Procedura sporządzenia projektu MPZP prowadzona jest w związku z uchwałą nr XXXIX/289/2022 Rady Gminy Malechowo z dnia 31 marca 2022 r. w sprawie przystąpienia do sporządzenia miejscowego planu zagospodarowania przestrzennego dla działek nr 54, 55, 354/1, 334/1 i 125 w obrębie Ostrowiec, gmina Malechowo. Celem sporządzenia planu jest konieczność wprowadzenia zmian w ustaleniach obowiązującego planu w wyniku zmieniających się uwarunkowań przestrzennych i funkcjonalnych.

Obszar projektu MPZP składa się z czterech oddzielnych obszarów (na potrzeby niniejszej prognozy ponumerowano je jako obszary „1.”, „2.”, „3.” i „4.”) o łącznej powierzchni ok. 3,32 ha. Projekt obejmuje łącznie 12 terenów wyznaczonych na rysunku planu liniami rozgraniczającymi tereny o różnym przeznaczeniu lub różnych zasadach zagospodarowania teren zabudowy mieszkaniowej wielorodzinnej lub usług oznaczony symbolem literowym MW-U, teren usług gastronomii lub usług sportu i rekreacji oznaczony symbolem literowym UG-US, teren usług sportu i rekreacji oznaczony symbolem literowym US, teren usług kultu religijnego lub cmentarza oznaczony symbolem literowym UR-C, teren komunikacji drogowej wewnętrznej oznaczony symbolem literowym KR, teren komunikacji drogowej wewnętrznej lub parkingu oznaczony symbolem literowym KR-KOP, teren oczyszczalni ścieków oznaczony symbolem literowym IKO, teren wód powierzchniowych śródlądowych oznaczony symbolem literowym WS, tereny zieleni naturalnej oznaczone symbolem literowym ZN.

Na obszarze objętym projektem obowiązuje obecnie MPZP Gminy Malechowo, ustalający w granicach projektu przeznaczenie: tereny upraw polowych, teren cmentarza – adaptacja, teren urzędzeń usługowych rolnictwa – adaptacja, teren urzędzeń rekreacyjnych – adaptacja, tereny urzędzeń usuwania ścieków – adaptacja, wody otwarte. Zgodnie z obowiązującym SUIKZP gminy Malechowo, przedmiotowy projekt MPZP znajduje się w granicach strefy istniejącego zainwestowania – terenów istniejącej zabudowy miejscowości, kolonii i przysiółków wraz z usługami oraz terenów użytkowanych gospodarczo i produkcyjnie – uzupełnienie i adaptacja istniejących układów przestrzennych, terenów lokalizacji funkcji turystycznej, terenu cmentarza oraz terenów gruntów ornych.

Metody analizy skutków realizacji postanowień projektowanego dokumentu oraz częstotliwość jej przeprowadzania

Monitoring środowiska przyrodniczego regulowany jest przepisami ustawy z dnia 3 października 2008 r. o udostępnianiu informacji o środowisku i jego ochronie oraz o ocenach oddziaływania na środowisko i jego ochronie, udziale społeczeństwa w ochronie środowiska oraz o ocenach oddziaływania na środowisko (t.j. Dz. U. z 2022 r. poz. 1029 z późn. zm.), której głównym zadaniem jest regulowanie zasad postępowania w zakresie ocen oddziaływania inwestycji na środowisko. Zgodnie z art. 55 ust. 5. Organ opracowujący projekt dokumentu jest obowiązany prowadzić monitoring skutków realizacji postanowień przyjętego dokumentu w zakresie oddziaływania na środowisko, zgodnie z częstotliwością i metodami, o których mowa w ust. 3 pkt 5. Obowiązek przeprowadzenia monitoringu skutków realizacji postanowień MPZP leży po stronie organu opracowującego dokument, a więc Wójta Gminy Malechowo.

Transgraniczne oddziaływanie na środowisko

Realizacja założeń planu nie przyniesie oddziaływania o zasięgu transgranicznym. Projekt planu nie wprowadza zmian w skali mogącej powodować oddziaływanie na środowisko poza granicami kraju.

Istniejący stan środowiska

Obszar projektu MPZP składa się z czterech oddzielnych obszarów (na potrzeby niniejszej prognozy ponumerowano je jako obszary „1.”, „2.”, „3.” i „4.”). Aktualne zagospodarowanie obszaru „1.” stanowi cmentarz z towarzyszącym mu parkingiem oraz obszar zadrzewiony, zagospodarowanie obszaru „2.” to zabytkowy budynek wraz z podwórzem, obszar „3.” to zielony teren sportowo-rekreacyjny (boisko do siatkówki, ławki, plac zabaw) wraz z pasem szuwaru i płatem zadrzewienia, sąsiadujący bezpośrednio z Jeziorem Ostrowieckim, zaś obszar „4.” to teren oczyszczalni ścieków wraz z prowadzącą do niego drogą dojazdową.

Na wszystkich obszarach projektu nie występują siedliska przyrodnicze chronione w ramach sieci Natura 2000, ani też chronione gatunki roślin (co potwierdzono podczas przeprowadzonych wizji terenowych), natomiast zgodnie z Waloryzacją przyrodniczą województwa zachodniopomorskiego (2010 r.) wody Jeziora Ostrowieckiego, sąsiadujące bezpośrednio z obszarem „3.”, stanowią siedlisko *3150 Starorzeczka i naturalne eutroficzne zbiorniki wodne*.

W granicach obszaru objętego projektem MPZP nie występują obszary objęte ochroną prawną na podstawie Ustawy z dnia 16 kwietnia 2004 r. o ochronie przyrody (t.j. Dz. U. z 2023 r. poz. 1336 z późn. zm.), ani też pomniki przyrody.

W granicach obszaru objętego planem, na terenie 1MW-U (działka 125), zgodnie z rysunkiem planu, zlokalizowany jest zabytek ujęty w ewidencji zabytków – jest to budynek gospodarczy dawnej mleczarni.

Obszar projektu położony jest poza siecią korytarzy ekologicznych, wyznaczonych dla obszarów Natura 2000 z uwzględnieniem potrzeb ochrony kluczowych gatunków dużych ssaków (projekt na zlecenie Ministerstwa Środowiska, etap I z 2005 r.) oraz korytarzy istotnych dla populacji dużych ssaków leśnych oraz spójności siedlisk leśnych i wodno-błotnych w skali krajowej i kontynentalnej (Zakład Badania Ssaków PAN, etap II z 2011 r.).

W granicach obszaru objętego projektem MPZP w zakresie podlegania pod ustawę z dnia 3 lutego 1995 r. o ochronie gruntów rolnych i leśnych (t.j. Dz. U. z 2022 r. poz. 2409) nie występują grunty leśne, ani też grunty rolne III klasy bonitacyjnej i wyższych, podlegające ochronie.

W granicach obszaru objętego planem występują tereny podlegające ochronie akustycznej, dla których ustala się następujący sposób klasyfikacji terenów pod względem dopuszczalnych poziomów hałasu, o których mowa w przepisach wykonawczych regulujących dopuszczalne poziomy hałasu w środowisku: teren oznaczony symbolem 1MW-U zalicza się do terenów zabudowy mieszkaniowo-usługowej, zaś tereny oznaczone symbolami 1US oraz 1UG-US zalicza się do terenów rekreacyjno-wypoczynkowych. W obszarze projektu planu i w jego sąsiedztwie nie występują oddziaływania akustyczne o charakterze przemysłowym i inne uwarunkowania mogące stanowić ponadnormatywne źródło hałasu oddziałującego na tereny podlegające ochronie akustycznej.

Potencjalne zmiany w środowisku w przypadku braku realizacji projektu miejscowego planu zagospodarowania przestrzennego

Odstąpienie od projektu MPZP nie miałyby wpływu na zmiany stanu środowiska. W przypadku braku realizacji projektu zachowane zostałyby dotychczasowe przeznaczenie terenów, a środowisko w zakresie geokomponentów pozostałoby niezmienione w stosunku do stanu aktualnego. Przekształceniom nie uległyby takie komponenty jak krajobraz, gleby, szata roślinna. Obowiązywałby ustalenia aktualnie obowiązujących SUIKZP oraz MPZP gminy Malechowo.

Przewidywane znaczące oddziaływania

W prognozie oceniono oddziaływanie projektu planu na różnorodność biologiczną, ludzi, świat roślinny i zwierzęcy, wodę, powietrze, powierzchnię ziemi, krajobraz, klimat, zasoby naturalne, zabytki, dobra materialne, oraz oddziaływanie na obszary chronione, w tym obszary Natura 2000.

Przeprowadzona analiza wykazała, iż ustalenia projektu planu, przy zachowaniu rozwiązań chroniących środowisko, nie spowodują wystąpienia znaczących oddziaływań na komponenty środowiska przyrodniczego, w tym na sąsiadujące z obszarem „3.” projektu siedlisko przyrodnicze Natura 2000 3150 *Starorzeczka i naturalne eutroficzne zbiorniki wodne*. Nie przewiduje się także wystąpienia negatywnych oddziaływań na korytarze ekologiczne, ludzi i dobra materialne, wodę, powietrze, klimat, powierzchnię ziemi i krajobraz.

W granicach obszaru objętego projektem MPZP nie występują pomniki przyrody ani też obszary objęte ochroną prawną na podstawie Ustawy z dnia 16 kwietnia 2004 r. o ochronie przyrody (t.j. Dz. U. z 2023 r. poz. 1336 z późn. zm.), w tym obszary Natura 2000, w związku z tym nie przewiduje się wystąpienia na nie oddziaływania. W granicach projektu nie występują także proponowane obszarowe formy ochrony przyrody i pomniki przyrody.

Rozwiązania mające na celu zapobieganie, ograniczanie lub kompensację przyrodniczą negatywnych oddziaływań na środowisko, w tym na obszary Natura 2000

Projekt planu ustala szereg zasad dotyczących ochrony środowiska, przyrody i kształtowania krajobrazu, których celem jest minimalizacja negatywnych skutków oddziaływania projektu, w tym:

- nakaz zagospodarowania powierzchni działki budowlanej w sposób zabezpieczający sąsiednie nieruchomości, w tym drogi, przed spływem wód opadowych i roztopowych, przy czym od nakazu możliwe są odstępstwa zgodnie z przepisami odrębnymi;

- nakaz zachowania przepustowości i ciągłości rowów, istniejących w granicach planu, z dopuszczeniem ich przebudowy lub kanalizacji;
- nakaz stosowania przy zagospodarowywaniu terenów gatunków drzew i krzewów, zgodnych z lokalnymi warunkami siedliskowymi;
- nakaz zachowania i ochrony istniejących zadrzewień, z dopuszczeniem ich niezbędnej wycinki w miejscach kolizji z planowanym zainwestowaniem;
- nakaz zachowania i ochrony drzewa do zachowania, oznaczonego na rysunku planu. W uzasadnionym przypadku, wynikającym ze złego stanu zdrowotnego drzewa, zagrażającego bezpieczeństwu ludzi i mienia, dopuszcza się wycinkę drzewa, jednak brak ten należy uzupełnić nasadzeniem gatunku rodzimego, z dopuszczeniem zmiany pierwotnej lokalizacji;
- nakaz zapewnienia ochrony dziko występujących roślin, zwierząt i grzybów, zgodnie z przepisami dotyczącymi ochrony przyrody;
- nakaz zachowania wskazanych w projekcie dla poszczególnych terenów minimalnych udziałów powierzchni biologicznie czynnych;
- nakaz zachowania maksymalnego wskaźnika powierzchni zabudowy dla terenu US wynoszącego 10%, zaś dla terenu UG-US 15%;
- nakaz stosowania rozwiązań technicznych, technologicznych i organizacyjnych, gwarantujących zabezpieczenie przed zanieczyszczeniem warstwy wodonośnej;
- nakaz zabezpieczenia odpływu wód opadowych w sposób chroniący teren przed erozją wodną oraz zaleganiem wód opadowych;
- zakaz zabudowy kubaturowej na terenach zieleni naturalnej;
- zakaz lokalizacji przedsięwzięć mogących zawsze znacząco i potencjalnie znacząco oddziaływać na środowisko, określonych w przepisach, wykonawczych wskazujących rodzaje przedsięwzięć mogących znacząco oddziaływać na środowisko. Zakaz nie dotyczy lokalizacji inwestycji celu publicznego;
- zakaz użytkowania i zagospodarowania terenu, które:
 - może stanowić źródło przekraczających normy zanieczyszczeń dla środowiska wodno-gruntowego,
 - wpływa na ponadnormatywne pogorszenie stanu czystości powietrza na obszarze objętym planem lub na terenach przyległych,
 - generuje uciążliwości dla środowiska, powodowane przez hałas, wibracje, zakłócenia elektroenergetyczne i promieniowanie, przekraczające standardy jakości środowiska, odpowiednie dla przeznaczenia poszczególnych terenów zlokalizowanych w granicach obszaru objętego planem lub na terenach przyległych.

Rozwiązania alternatywne do rozwiązań zawartych w projekcie planu albo wyjaśnienie braku rozwiązań alternatywnych

Wprowadzone w projekcie planu zapisy mają na celu równoważenie negatywnego oddziaływania procesów inwestycyjnych, w związku z czym w prognozie nie wskazuje się wprowadzania dodatkowych rozwiązań alternatywnych i ograniczających negatywne oddziaływanie na środowisko.

Spis fotografii

Fot. 1 Zieleń na terenie cmentarza, obszar "1." projektu MPZP (źródło: archiwum własne)	19
Fot. 2 Drzewo wskazane do zachowania na terenie cmentarza, obszar "1." projektu MPZP (źródło: archiwum własne)	19
Fot. 3 Zadrzewienie przy cmentarzu, obszar "1." projektu MPZP (źródło: archiwum własne).....	20
Fot. 4 Zieleń urządzona na froncie budynku, obszar "2." projektu MPZP (źródło: archiwum własne)	20
Fot. 5 Zadrzewienie i zakrzewienie na tyłach budynku, obszar "2." projektu MPZP (źródło: archiwum własne)	21
Fot. 6 Obszar "3." projektu MPZP (źródło: archiwum własne).....	21
Fot. 7 Obszar "3." projektu MPZP (źródło: archiwum własne).....	22
Fot. 8 Obszar "3." projektu MPZP (źródło: archiwum własne).....	22
Fot. 9 Szuwar szerokopałkowy i trzcinowy wzdłuż linii brzegowej Jeziora Ostrowieckiego, obszar "3." projektu MPZP (źródło: archiwum własne).....	22
Fot. 10 Szuwar tatarakowy wzdłuż linii brzegowej Jeziora Ostrowieckiego, obszar "3." projektu MPZP (źródło: archiwum własne).....	23
Fot. 11 Zadrzewienie przy linii brzegowej Jeziora Ostrowieckiego, wschodnia część obszaru "3." projektu MPZP (źródło: archiwum własne).....	23
Fot. 12 Droga dojazdowa do oczyszczalni ścieków na terenie "4." projektu MPZP (źródło: archiwum własne)	24
Fot. 13 Zieleń na terenie oczyszczalni ścieków, obszar "4." projektu MPZP (źródło: archiwum własne)	25
Fot. 14 Krzyżówka i łabędź niemy obserwowane podczas wizji terenowej obszaru projektu (źródło: archiwum własne)	26
Fot. 15 Zabytkowy budynek dawnej mleczarni na terenie 1MW-U (źródło: archiwum własne).....	28

Spis rycin

Ryc. 1 Obszar projektu na tle obowiązującego MPZP Gminy Malechowo, uchwała nr XIX/112/1996 z dnia 1996-12-30 (źródło: opracowanie własne na podstawie Systemu Informacji Przestrzennej gminy Malechowo).....	9
Ryc. 2 Obszar projektu MPZP na tle obowiązującego SUIKZP Gminy Malechowo, przyjętego uchwałą Nr XXVII/185/2001 z dnia 13 grudnia 2001 r. ze zm. (źródło: opracowanie własne na podstawie SIP gminy Malechowo).....	10
Ryc. 3 Orientacyjne położenie projektowanego MPZP (gwiazdka) na tle mezoregionów fizycznogeograficznych północno-zachodniej Polski (źródło: opracowanie własne na podstawie Kondracki J., 2002, Geografia regionalna Polski, PWN)	13
Ryc. 4 Położenie projektu MPZP z podziałem na poszczególne obszary tle granic obrębu Ostrowiec oraz gminy Malechowo (źródło: opracowanie własne na podstawie danych GUGiK na podkładzie Google Maps)	14

Ryc. 5 Zagospodarowanie terenu projektu MPZP z podziałem na poszczególne obszary (źródło: opracowanie własne na podkładzie ortofotomapy Google Maps)	14
Ryc. 6 Wydzielenia geologiczne szczegółowej mapy geologicznej Polski 1:50 000 w obszarze objęty projektem MPZP (źródło: opracowanie własne na podstawie dostępu GIS on-line Centralnej Bazy Danych Geologicznych)	15
Ryc. 7 Położenie siedliska 3150 Starorzecza i naturalne eutroficzne zbiorniki wodne w stosunku do obszaru „3.” Projektu MPZP (źródło: opracowanie własne na podstawie załącznika mapowego do Waloryzacji przyrodniczej województwa zachodniopomorskiego, 2010 r.)	24
Ryc. 8 Lokalizacja obszaru objętego projektem MPZP na tle form ochrony przyrody (źródło: opracowanie własne na podstawie geoserwisu GDOŚ na podkładzie OSM)	27
Ryc. 9 Położenie projektowanego MPZP na tle sieci korytarzy ekologicznych łączących Europejską Sieć Natura 2000 w Polsce (źródło: opracowanie własne na podstawie dostępu online do Mapy korytarzy ekologicznych [https://mapa.korytarze.pl/])	28

Spis załączników

Zał. 1 Oświadczenie autora prognozy.....	51
--	----

Zał. 1 Oświadczenie autora prognozy

Oświadczam, że jako autorka prognozy oddziaływania na środowisko, posiadam stosowne wykształcenie i doświadczenie w sporządzaniu prognoz oddziaływania na środowisko, zgodnie z art. 74a ust. 2 ustawy z dnia 3 października 2008 roku o udostępnianiu informacji o środowisku i jego ochronie, udziale społeczeństwa w ochronie środowiska oraz o ocenach oddziaływania na środowisko (t. j. Dz. U. z 2022 r., poz. 1029 z późn. zm.).

Jestem świadoma odpowiedzialności karnej za złożenie fałszywego oświadczenia.

Aleksandra Sikorska

Aleksandra Sikorska