



UrbanConsulting Filip Sokołowski

ul. Partyzantów 46/201.1, 81-423 Gdynia

NIP: 575-176-28-94

e-mail: filip@urbanconsulting.pl

tel. (+48)608-292-492

PROGNOZA ODDZIAŁYWANIA NA ŚRODOWISKO
projektu miejscowego planu zagospodarowania przestrzennego
dla działki nr 557/2 w obrębie Malechowo, gmina Malechowo

ETAP: WYŁOŻENIE DO PUBLICZNEGO WGLĄDU

Autor: mgr inż. Aleksandra Sikorska

Aleksandra Sikorska

Gdynia, 12.10.2023 r.

Spis treści

1.	Wprowadzenie	4
1.1.	Podstawy formalno-prawne	4
1.2.	Cel sporządzenia prognozy	5
1.3.	Metody zastosowane przy sporządzaniu prognozy	5
2.	Projekt miejscowego planu zagospodarowania przestrzennego	7
2.1.	Główne cele projektu planu	7
2.2.	Ustalenia projektu planu	8
2.3.	Powiązania projektu planu z innymi dokumentami	8
3.	Propozycje dotyczące przewidywanych metod analizy skutków realizacji postanowień projektowanego dokumentu oraz częstotliwości jej przeprowadzania	11
4.	Informacje o możliwym transgranicznym oddziaływaniu na środowisko	12
5.	Istniejący stan środowiska	12
5.1.	Położenie fizyczno-geograficzne i zagospodarowanie terenu	12
5.2.	Budowa geologiczna, warunki glebowe, zasoby kopalin i tereny górnicze	15
5.3.	Wody powierzchniowe i podziemne	15
5.4.	Warunki klimatyczne	17
5.5.	Fauna, flora, siedliska przyrodnicze Natura 2000	17
5.6.	Obiekty i obszary objęte formami ochrony przyrody	20
5.7.	Sieci i korytarze ekologiczne	21
5.8.	Dobra materialne i dobra kultury	21
5.9.	Grunty podlegające ochronie	21
5.10.	Jakość powietrza atmosferycznego	22
5.11.	Klimat akustyczny	23
6.	Potencjalne zmiany w środowisku w przypadku braku realizacji projektu planu miejscowego	24
7.	Cele ochrony środowiska ustanowione na szczeblu międzynarodowym, wspólnotowym i krajowym, istotne z punktu widzenia projektowanego dokumentu	24
8.	Przewidywane znaczące oddziaływania	27
8.1.	Oddziaływanie na różnorodność biologiczną, faunę, florę i siedliska przyrodnicze	27
8.2.	Oddziaływanie na obiekty i obszary objęte formami ochrony przyrody	28
8.3.	Oddziaływanie na sieci i korytarze ekologiczne	28
8.4.	Oddziaływanie na ludzi i dobra materialne	28
8.5.	Oddziaływanie na wodę	29
8.6.	Oddziaływanie na powietrze i klimat	30
8.7.	Oddziaływanie na powierzchnię ziemi, grunty chronione, surowce mineralne	31
8.8.	Oddziaływanie na krajobraz	32

8.9. Oddziaływanie na dobra kultury	32
9. Stan środowiska na obszarach objętych przewidywanym znaczącym oddziaływaniem	32
10. Istniejące problemy ochrony środowiska istotne z punktu widzenia realizacji projektowanego dokumentu	33
11. Rozwiązania mające na celu zapobieganie, ograniczanie lub kompensację przyrodniczą negatywnych oddziaływań na środowisko, mogących być rezultatem realizacji projektowanego dokumentu, w szczególności na cele i przedmiot ochrony obszaru Natura 2000 oraz integralność tego obszaru	33
12. Rozwiązania alternatywne do rozwiązań zawartych w projekcie planu albo wyjaśnienie braku rozwiązań alternatywnych	34
13. Streszczenie w języku niespecjalistycznym	35
Spis fotografii.....	39
Spis rycin.....	39
Spis załączników	39

1. Wprowadzenie

1.1. Podstawy formalno-prawne

Podstawą do wykonania prognozy oddziaływania na środowisko projektu planu zagospodarowania przestrzennego jest art. 46 ust. 1 pkt. 1 oraz ust. 2 i art. 51 ustawy z dnia 3 października 2008r. o udostępnianiu informacji o środowisku i jego ochronie, udziale społeczeństwa w ochronie środowiska oraz o ocenach oddziaływania na środowisko (t.j. Dz. U. z 2023 r. poz. 1094 z późn. zm.) oraz art. 17 ustawy z dnia 23 marca 2003r. o planowaniu i zagospodarowaniu przestrzennym (t.j. Dz. U. z 2023 r. poz. 977 z późn. zm.).

Zgodnie z art. 51. pkt 2 ustawy OOS prognoza oddziaływania na środowisko zawiera informacje:

- o zawartości, głównych celach projektowanego dokumentu oraz jego powiązaniach z innymi dokumentami,
- o metodach zastosowanych przy sporządzaniu prognozy,
- propozycje dotyczące przewidywanych metod analizy skutków realizacji postanowień projektowanego dokumentu oraz częstotliwości jej przeprowadzania,
- o możliwym transgranicznym oddziaływaniu na środowisko,
- streszczenie sporządzone w języku niespecjalistycznym,
- oświadczenie autora, a w przypadku gdy wykonawcą prognozy jest zespół autorów - kierującego tym zespołem, o spełnieniu wymagań, o których mowa w art. 74a ust. 2, stanowiące załącznik do prognozy,
- datę sporządzenia prognozy, imię, nazwisko i podpis autora, a w przypadku gdy wykonawcą prognozy jest zespół autorów - imię, nazwisko i podpis kierującego tym zespołem oraz imiona, nazwiska i podpisy członków zespołu autorów;

określa, analizuje i ocenia:

- istniejący stan środowiska oraz potencjalne zmiany tego stanu w przypadku braku realizacji projektowanego dokumentu,
- stan środowiska na obszarach objętych przewidywanym znaczącym oddziaływaniem,
- istniejące problemy ochrony środowiska istotne z punktu widzenia realizacji projektowanego dokumentu, w szczególności dotyczące obszarów podlegających ochronie na podstawie ustawy z dnia 16 kwietnia 2004 r. o ochronie przyrody,
- cele ochrony środowiska ustanowione na szczeblu międzynarodowym, wspólnotowym i krajowym, istotne z punktu widzenia projektowanego dokumentu, oraz sposoby, w jakich te cele i inne problemy środowiska zostały uwzględnione podczas opracowywania dokumentu,
- przewidywane znaczące oddziaływania, w tym oddziaływania bezpośrednie, pośrednie, wtórne, skumulowane, krótkoterminowe, średnioterminowe i długoterminowe, stałe i chwilowe oraz pozytywne i negatywne, na cele i przedmiot ochrony obszaru Natura 2000 oraz integralność tego obszaru, a także na środowisko, a w szczególności na: różnorodność biologiczną, ludzi, zwierzęta, rośliny, wodę, powietrze, powierzchnię ziemi, krajobraz, klimat, zasoby naturalne, zabytki, dobra materialne, z uwzględnieniem zależności między tymi elementami środowiska i między oddziaływaniami na te elementy;

przedstawia:

- rozwiązania mające na celu zapobieganie, ograniczanie lub kompensację przyrodniczą negatywnych oddziaływań na środowisko, mogących być rezultatem realizacji projektowanego dokumentu, w szczególności na cele i przedmiot ochrony obszaru Natura 2000 oraz integralność tego obszaru,
- biorąc pod uwagę cele i geograficzny zasięg dokumentu oraz cele i przedmiot ochrony obszaru Natura 2000 oraz integralność tego obszaru – rozwiązania alternatywne do rozwiązań zawartych w projektowanym dokumencie wraz z uzasadnieniem ich wyboru oraz opis metod dokonania oceny prowadzącej do tego wyboru albo wyjaśnienie braku rozwiązań alternatywnych, w tym wskazania napotkanych trudności wynikających z niedostatków techniki lub luk we współczesnej wiedzy.

1.2. Cel sporządzenia prognozy

Przedmiotem prognozy oddziaływania na środowisko jest projekt planu zagospodarowania przestrzennego dla działki nr 557/2 w obrębie Malechowo, gmina Malechowo. Głównym celem sporządzenia prognozy oddziaływania na środowisko jest ocena ustaleń projektu miejscowego planu w aspekcie ochrony zasobów naturalnych i środowiska przyrodniczego oraz przedstawienie przewidywanych skutków oddziaływań na komponenty środowiska, będących wynikiem realizacji ustaleń projektu planu.

1.3. Metody zastosowane przy sporządzaniu prognozy

Metoda badań kameralnych umożliwiła zebranie materiałów źródłowych oraz prawidłowe rozpoznanie charakterystyki przedmiotowego obszaru. W prognozie wykorzystano również własne obserwacje oraz zdjęcia z wizji terenowych, przeprowadzonych w dniach 16.05.2023 r. i 23.05.2023 r. Prognozę wykonano na podstawie dostępnych dokumentów, publikacji i raportów dotyczących obszaru gminy, powiatu i województwa, zgodnie ze stanem istniejącej wiedzy.

Materiały źródłowe:

- Haba Ł. i in., 2009, Objasnienia do szczegółowej mapy geologicznej Polski 1:50 000, Arkusz Malechowo (47), PIG PIB, Warszawa
- Jędrzejewski W., Nowak S., Stachura K., Skierczyński M., Mysłajek R. W., Niedziałkowski K., Jędrzejewska B., Wójcik J. M., Zalewska H., Pilot M., Górny M., Kurek R.T., Ślusarczyk R. Projekt korytarzy ekologicznych łączących Europejską Sieć Natura 2000 w Polsce. Zakład Badania Ssaków PAN, Białowieża 2011
- Karta charakterystyki JCWP RW60001646895 Grabowa od Wielinki do dopływu z polderu Rusko-Darłowo I a
- Karta charakterystyki JCWPd PLGW600010
- Kondracki J., 2002, Geografia regionalna Polski, Wydawnictwo Naukowe PWN, Warszawa
- Kuczyński L., Chylarecki P., 2012, Atlas pospolitych ptaków lęgowych Polski. Rozmieszczenie, wybiórczość siedliskowa, trendy, GIOŚ, Warszawa
- Marcinek U., Zboralska E., 2000, Mapa hydrogeologiczna Polski, arkusz 47-Malechowo, PIG PIB

- Matuszkiewicz J. M., 1993, Krajobrazy roślinne i regiony geobotaniczne Polski, Prace Geograficzne Nr 158, PAN, Wrocław-Warszawa-Kraków
- Matuszkiewicz J. M., 2007, Zespoły leśne Polski, Wydawnictwo Naukowe PWN, Warszawa
- Matuszkiewicz J. M., 2008a, Geobotanical regionalization of Poland (Regionalizacja geobotaniczna Polski), IGiPZ PAN, Warszawa, [online:] <https://www.igipz.pan.pl/Regiony-geobotaniczne-zgik.html>
- Matuszkiewicz J. M., 2008b, Potential natural vegetation of Poland (Potencjalna roślinność naturalna Polski), IGiPZ PAN, Warszawa, [online:] <https://www.igipz.pan.pl/Roslinnosc-potencjalna-zgik.html>
- Mikołajków J., Sadurski A. [red.], 2017, Informator PSG: Główne zbiorniki wód podziemnych w Polsce, PIG PIB, Warszawa
- Ocena stanu akustycznego środowiska na terenie województwa zachodniopomorskiego w 2021 roku, grudzień 2022, GIOŚ, Regionalny Wydział Monitoringu Środowiska w Szczecinie
- Polaczek R., Otrąbek L, 2003, Szczegółowa mapa geologiczna Polski 1:50 000, arkusz 47 Malechowo, PIG PIB
- Program Ochrony Środowiska dla Gminy Malechowo na lata 2018-2021 z perspektywą na lata 2022-2025
- Puchniarski T. H., 2004, Rośliny siedlisk leśnych w Polsce, Państwowe Wydawnictwo Rolnicze i Leśne, Warszawa
- Roczna ocena jakości powietrza w województwie zachodniopomorskim. Raport wojewódzki za rok 2022, 2023, GIOŚ, Departament Monitoringu Środowiska, Regionalny Wydział Monitoringu Środowiska w Szczecinie
- Rozporządzenie Ministra Gospodarki Morskiej i Żeglugi Śródlądowej z dnia 4 października 2018 r. w sprawie opracowywania map zagrożenia powodziowego oraz map ryzyka powodziowego (Dz. U. poz. 2031).
- Rozporządzenie Ministra Środowiska z dnia 16 grudnia 2016 r. w sprawie ochrony gatunkowej zwierząt (Dz. U. poz. 2183 z późn. zm.)
- Rozporządzenie Ministra Środowiska z dnia 9 października 2014 r. w sprawie ochrony gatunkowej roślin (Dz. U. poz. 1409)
- Rozporządzenie Rady Ministrów z dnia 10 września 2019 r. w sprawie przedsięwzięć mogących znacząco oddziaływać na środowisko (Dz. U. poz. 1839 z późn. zm.)
- Rozporządzenie Ministra Infrastruktury z dnia 16 listopada 2022 r. w sprawie Planu gospodarowania wodami na obszarze dorzecza Odry (Dz. U. z 2023 r. poz. 335)
- Solon J. et al., 2018, Physico-geographical mesoregions of Poland: verification and adjustment of boundaries on the basis of contemporary spatial data, Geographia Polonica, 91, 2, 143-170
- Stan środowiska w województwie zachodniopomorskim. Raport 2020 (2020). GIOŚ, Regionalny Wydział Monitoringu Środowiska w Szczecinie
- Strategiczny plan adaptacji dla sektorów i obszarów wrażliwych na zmiany klimatu do roku 2020 z perspektywą do roku 2030 (SPA 2020), 2013, Ministerstwo Środowiska
- Sudnik-Wójcikowska B., Koźniewska B., 1988, Słownik z zakresu synantropizacji szaty roślinnej, Wydawnictwa UW, Warszawa

- System Ochrony Przeciwosuwickowej SOPO, Państwowy Instytut Geologiczny – Państwowy Instytut Badawczy
- Ustawa z dnia 16 kwietnia 2004 r. o ochronie przyrody (t.j. Dz. U. z 2023 r. poz. 1336)
- Ustawa z dnia 20 lipca 2017 r. Prawo wodne (t.j. Dz. U. z 2022 r. poz. 2625)
- Ustawa z dnia 23 lipca 2003 r. o ochronie zabytków i opiece nad zabytkami (t.j. Dz. U. z 2022 r. poz. 840).
- Ustawa z dnia 27 kwietnia 2001 r. Prawo ochrony środowiska (t.j. Dz. U. z 2022 r. poz. 2556)
- Ustawa z dnia 27 marca 2003 r. o planowaniu i zagospodarowaniu przestrzennym (t.j. Dz. U. z 2023 r. poz. 977 z późn. zm.)
- Ustawa z dnia 3 października 2008 r. o udostępnianiu informacji o środowisku i jego ochronie, udziale społeczeństwa w ochronie środowiska oraz o ocenach oddziaływania na środowisko (t.j. Dz. U. z 2023 r. poz. 1094 z późn. zm.)
- Waloryzacja przyrodnicza województwa zachodniopomorskiego, 2010, Biuro Konserwacji Przyrody, Szczecin
- Woś A., 1996, Zarys klimatu Polski, Wydawnictwo Naukowe Uniwersytetu im. Adama Mickiewicza w Poznaniu

Ponadto, wykorzystano materiały pochodzące ze stron internetowych [dostęp czerwiec 2023]:

- | | |
|--|--|
| – www.airly.org | – www.google.maps.pl |
| – www.atlas-roslin.pl | – www.mapa.korytarze.pl |
| – www.bazadata.pgi.gov.pl | – www.mjwp.gios.gov.pl |
| – www.codgik.gov.pl | – www.powietrze.gios.gov.pl |
| – www.crfop.gdos.gov.pl/CRFOP | – www.siedliska.gios.gov.pl |
| – www.epsh.pgi.gov.pl | – www.sip.gison.pl/malechowo |
| – www.geolog.pgi.gov.pl | – www.ug.malechowo.ibip.pl |
| – www.geoportal.gov.pl | – www.wios.szczecin.pl |
| – www.geoserwis.gdos.gov.pl | – www.wody.isok.gov.pl |

2. Projekt miejscowego planu zagospodarowania przestrzennego

2.1. Główne cele projektu planu

Procedura sporządzenia projektu MPZP prowadzona jest w związku z uchwałą nr XLIX/352/2023 Rady Gminy Malechowo z dnia 30 stycznia 2023 roku, w sprawie przystąpienia do sporządzenia miejscowego planu zagospodarowania przestrzennego dla działki nr 557/2 w obrębie Malechowo, gmina Malechowo.

Celem sporządzenia planu jest konieczność wprowadzenia zmian w ustaleniach aktualnie obowiązującego planu. Projekt umożliwić ma realizację usług powiązanych z sąsiadującymi z obszarem projektu szkołą podstawową i świetlicą, np. żłobka.

2.2. Ustalenia projektu planu

Przedmiotowy projekt miejscowego planu zagospodarowania przestrzennego dla działki nr 557/2 w obrębie Malechowo, gmina Malechowo, zwany dalej projektem planu, składa się z:

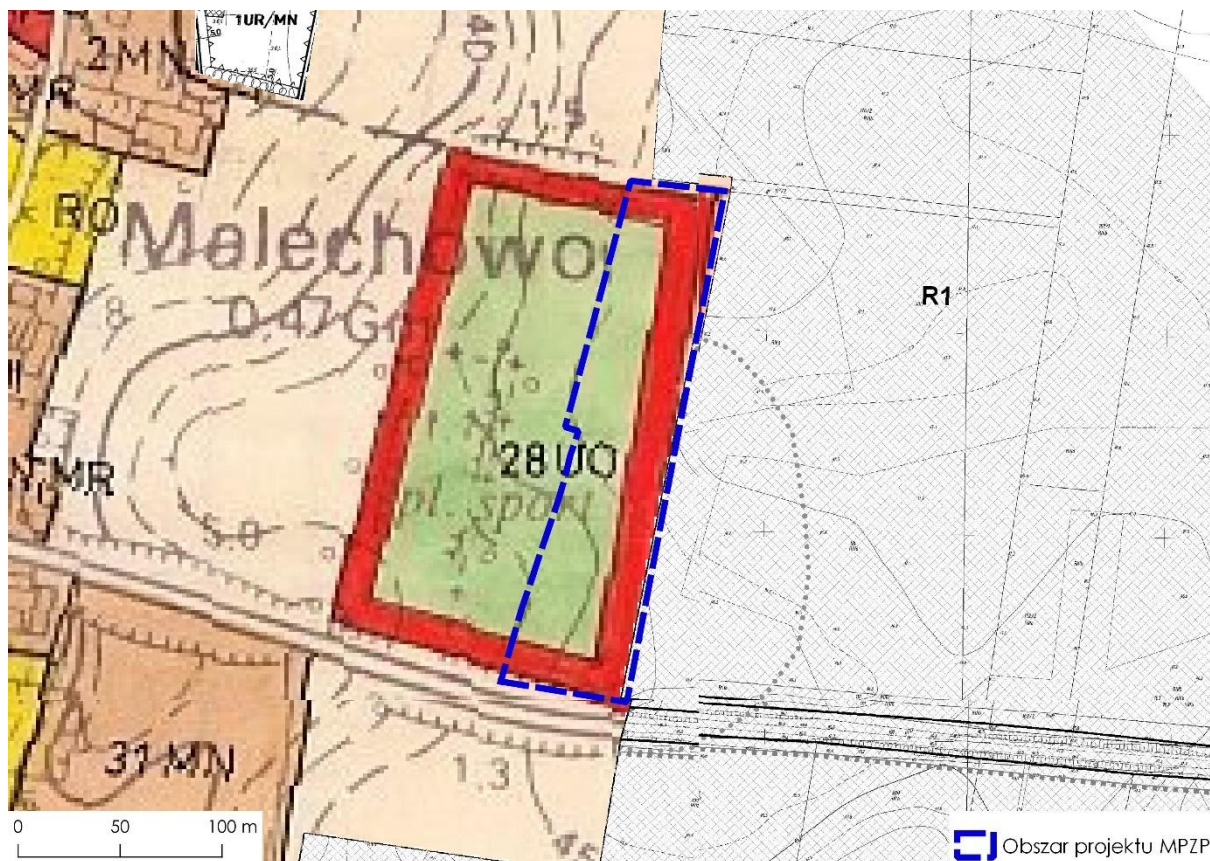
- części tekstowej, w formie Uchwały Rady Gminy Malechowo,
- rysunku planu w skali 1:1000, wraz z wrysem ze studium uwarunkowań i kierunków zagospodarowania przestrzennego gminy, stanowiącego załącznik nr 1 do ww. uchwały;
- rozstrzygnięciu o sposobie rozpatrzenia uwag wniesionych do wyłożonego do publicznego wglądu projektu planu miejscowego, stanowiącego załącznik nr 2 do ww. uchwały;
- rozstrzygnięciu o sposobie realizacji zapisanych w planie inwestycji z zakresu infrastruktury technicznej, które należą do zadań własnych gminy oraz zasadach ich finansowania, zgodnie z przepisami o finansach publicznych, stanowiącego załącznik nr 3 do ww. uchwały;
- danych przestrzennych, o których mowa w art. 67a ustawy z dnia 27 marca 2003 r. o planowaniu i zagospodarowaniu przestrzennym, stanowiących załącznik nr 4 do ww. uchwały.

Zakres opracowania miejscowego planu zagospodarowania przestrzennego określa art. 15 Ustawy z dnia 27 marca 2003 r. o planowaniu i zagospodarowaniu przestrzennym (t.j. Dz. U. z 2023 r. poz. 977 z późn. zm.).

Obszar objęty planem ma powierzchnię ok. 1,35 ha i obejmuje jeden teren wyznaczony na rysunku planu liniami rozgraniczającymi tereny o różnym przeznaczeniu lub różnych zasadach zagospodarowania, tj. teren usług, oznaczony symbolem literowym U. W ramach przeznaczenia terenu projekt dopuszcza lokalizację usług zdrowia i pomocy społecznej, usług nauki, usług edukacji, usług sportu i rekreacji, usług kultury i rozrywki, usług biurowych i administracji.

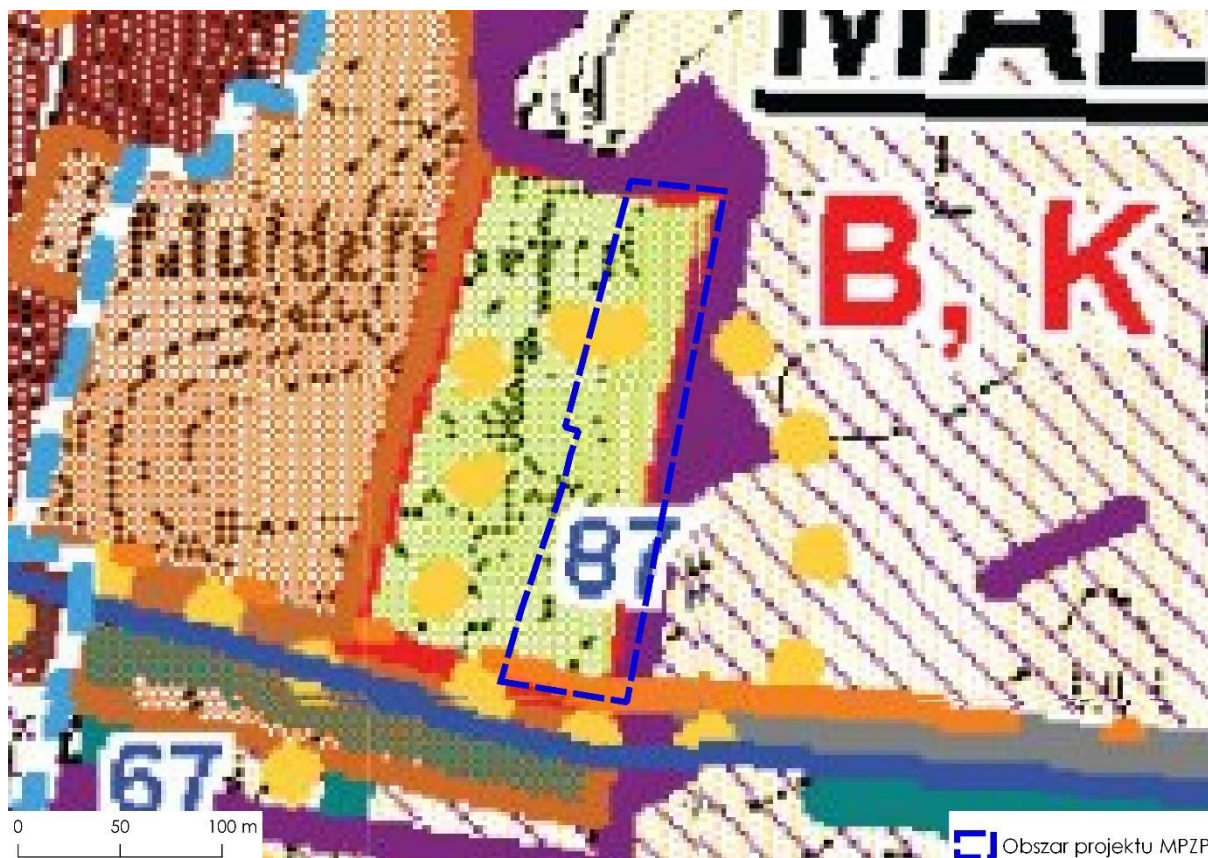
2.3. Powiązania projektu planu z innymi dokumentami

Obszar objęty projektem planu objęty jest ustaleniami obowiązującego miejscowego planu zagospodarowania przestrzennego, uchwalonego uchwałą nr XIX/112/1996 Rady Gminy Malechowo z dnia 21 lutego 1997 r. w sprawie uchwalenia miejscowego planu zagospodarowania przestrzennego Gminy Malechowo. W wyżej wskazanym obowiązującym planie miejscowym, dla działki nr 557/2, będącej obszarem opracowania projektu, określono funkcję jako teren szkoły podstawowej wraz z boiskiem - adaptacja.



Ryc. 1 Obszar projektu na tle obowiązującego MPZP Gminy Malechowo, uchwała nr XIX/112/1996 z dnia 1996-12-30 (źródło: opracowanie własne na podstawie Systemu Informacji Przestrzennej gminy Malechowo)

Zgodnie z obowiązującym Studium uwarunkowań i kierunków zagospodarowania przestrzennego gminy Malechowo, uchwalonego Uchwałą Nr XXVII/185/2001 z dnia 13 grudnia 2001r. i zmienionego uchwałami Rady Gminy Malechowo: Nr XI/98/07 z dnia 31 października 2007r., Nr XXXIII/313/2010 z dnia 06 kwietnia 2010r., Nr III/33/2010 z dnia 30 grudnia 2010r., Nr XVI/122/2016 z dnia 25 lutego 2016r. oraz Nr XXX/249/2017 z dnia 31 sierpnia 2017r., a także zmienionego Zarządzeniem Zastępczym Wojewody Zachodniopomorskiego Nr 7/2018 z dnia 09 lipca 2018r. i Nr 7/2022 z dnia 24 czerwca 2022 r., obszar objęty opracowaniem wskazany jest jako teren strefy lokalizacji funkcji usługowych – oświaty, kultury, sportu i rekreacji.



Ryc. 2 Obszar projektu MPZP na tle obowiązującego SUiKZP Gminy Malechowo, przyjętego uchwałą Nr XXVII/185/2001 z dnia 13 grudnia 2001 r. ze zm. (źródło: opracowanie własne na podstawie SIP gminy Malechowo)

Na politykę przestrzenną gminy Malechowo składają się również inne dokumenty szczebla lokalnego, powiatowego i wojewódzkiego:

- *Program Ochrony Środowiska dla Gminy Malechowo na lata 2028-2021 z perspektywą na lata 2022-2025* – dokument opisujący stan środowiska naturalnego gminy, określający politykę środowiskową i wyznaczający cele i zadania środowiskowe. Jest to podstawowe narzędzie polityki ekologicznej gminy.
- *Plan gospodarki niskoemisyjnej dla Gminy Malechowo* – dokument strategiczny, którego celem jest ustalenie potrzeb i problemów występujących na terenie Gminy w zakresie gospodarki niskoemisyjnej oraz wyznaczenie kierunków działań, które mają m.in. przyczynić się do osiągnięcia celów określonych w pakiecie klimatyczno-energetycznym, tzn.: redukcji emisji gazów cieplarnianych, zwiększenia udziału energii pochodzącej ze źródeł odnawialnych (OZE) oraz redukcji zużycia energii finalnej, poprzez podniesienie efektywności energetycznej.
- *Program Ochrony Środowiska dla Powiatu Sławińskiego na lata 2019 – 2022 z uwzględnieniem perspektywy do 2026 r.* – dokument zawierający podstawowe informacje na temat stanu poszczególnych komponentów środowiska na terenie powiatu sławińskiego. Przedstawia problematykę ochrony i kształtowania środowiska przyrodniczego;
- *Strategia Rozwoju Województwa Zachodniopomorskiego do roku 2030* – wskazuje wizję rozwoju regionu, identyfikuje obszary priorytetowe, dla których sformułowano cele strategiczne polityki rozwoju województwa zachodniopomorskiego, wyznaczając ścieżkę do osiągnięcia zamierzonej wizji rozwoju regionu w perspektywie do roku 2030;

- *Plan zagospodarowania przestrzennego województwa zachodniopomorskiego* – dokument o charakterze regionalnym, stanowiący jeden z elementów szerokiego podejścia do planowania, istotny w kontekście koordynacji działań polityki przestrzennej. Określa uwarunkowania, kierunki rozwoju województwa w zakresie organizacji sieci osadniczej, infrastruktury technicznej, społecznej, ochrony środowiska, czy lokalizacji inwestycji celu publicznego;
- *Program Ochrony Środowiska Województwa Zachodniopomorskiego na lata 2016 – 2020 z perspektywą do 2024* – ocenia stan środowiska na terenie województwa zachodniopomorskiego. Głównym celem programu jest dążenie do poprawy stanu środowiska w województwie, ograniczenie negatywnego wpływu zanieczyszczeń na środowisko, ochrona i rozwój walorów środowiska oraz racjonalne gospodarowanie zasobami środowiska. Pełni również rolę wytycznych do określenia celów i zadań na poziomie powiatowym i gminnym;
- *Plan Gospodarki Odpadami dla Województwa Zachodniopomorskiego na lata 2020-2026 z uwzględnieniem perspektywy na lata 2027-2032* – plan, którego głównym celem jest utworzenie w województwie zintegrowanej sieci instalacji gospodarowania odpadami, spełniających wymagania ochrony środowiska. Zawiera aktualny obraz stanu gospodarki odpadami w województwie zachodniopomorskim.

3. Propozycje dotyczące przewidywanych metod analizy skutków realizacji postanowień projektowanego dokumentu oraz częstotliwości jej przeprowadzania

Monitoring środowiska przyrodniczego regulowany jest przepisami ustawy z dnia 3 października 2008 r. o udostępnianiu informacji o środowisku i jego ochronie oraz o ocenach oddziaływania na środowisko i jego ochronie, udziale społeczeństwa w ochronie środowiska oraz o ocenach oddziaływania na środowisko (t.j. Dz. U. z 2023 r. poz. 1094 z późn. zm.), której głównym zadaniem jest regulowanie zasad postępowania w zakresie ocen oddziaływania inwestycji na środowisko. Zgodnie z art. 55 ust. 5. Organ opracowujący projekt dokumentu jest obowiązany prowadzić monitoring skutków realizacji postanowień przyjętego dokumentu w zakresie oddziaływania na środowisko, zgodnie z częstotliwością i metodami, o których mowa w ust. 3 pkt 5. Zatem obowiązek przeprowadzenia monitoringu skutków realizacji postanowień MPZP leży po stronie organu opracowującego dokument, a więc Wójta Gminy Malechowo.

Przewidywane metody analizy realizacji postanowień projektu MPZP pod kątem wpływu na środowisko mogą się odnosić do:

- oddziaływania projektowanego zagospodarowania terenu,
- przestrzegania ustaleń dotyczących przeznaczenia terenu, ukształtowania zabudowy i zagospodarowania terenu, ustaleń dotyczących wyposażenia w infrastrukturę techniczną, ochrony i kształtowania środowiska oraz ładów przestrzennego, ochrony dziedzictwa kulturowego i zabytków.

W zakresie oddziaływania projektowanego zagospodarowania terenu na środowisko:

- w odniesieniu do przedsięwzięć, dla których wydano decyzję o uwarunkowaniach środowiskowych, obowiązywać będzie monitoring środowiska w zakresie i metodach określonych w wydanej decyzji. Decyzja środowiskowa zawiera m. in. postanowienia konieczne

do zrealizowania przez Inwestora dotyczące zapobiegania, ograniczania oraz monitorowania oddziaływania przedsięwzięcia na środowisko, w tym częstotliwość i zakres działań monitoringowych;

- w odniesieniu do całego terenu może to być monitoring przeprowadzany według indywidualnych zamówień oraz przez odpowiednie służby ochrony środowiska, przyrody i sanitarne. Należą do nich m.in. Wojewódzki Inspektorat Ochrony Środowiska, Państwowy Wojewódzki Inspektor Sanitarny, Państwowy Powiatowy Inspektor Sanitarny, jak i wydziały ochrony środowiska urzędu wojewódzkiego i powiatowego. Polega on na analizie i ocenie stanu poszczególnych komponentów środowiska w oparciu o wyniki pomiarów uzyskanych w ramach państwowego monitoringu (w szczególności dotyczącego: stanu wód powierzchniowych i podziemnych, powietrza, klimatu akustycznego, gleb) oraz na analizie i ocenie innych dostępnych wyników pomiarów i obserwacji. Wyniki monitoringu stanu środowiska przyrodniczego są publikowane w odpowiednich opracowaniach, takich jak np. wojewódzki Raport o stanie środowiska.

W zakresie realizacji przestrzegania ustaleń projektu MPZP powinny być okresowe przeglądy zainwestowania obszaru i realizacji projektu, wykonywane przez administrację samorządową na potrzeby oceny prowadzonej polityki przestrzennej. Obowiązek wykonywania analiz wynika z Ustawy o planowaniu i zagospodarowaniu przestrzennym (t.j. Dz. U. z 2023 r. poz. 977 z późn. zm.). Ocenę aktualności studium i planów powinno się sporządzać co najmniej raz w czasie kadencji rady – tą samą częstotliwością wykonywana byłaby analiza skutków realizacji postanowień projektowanego planu.

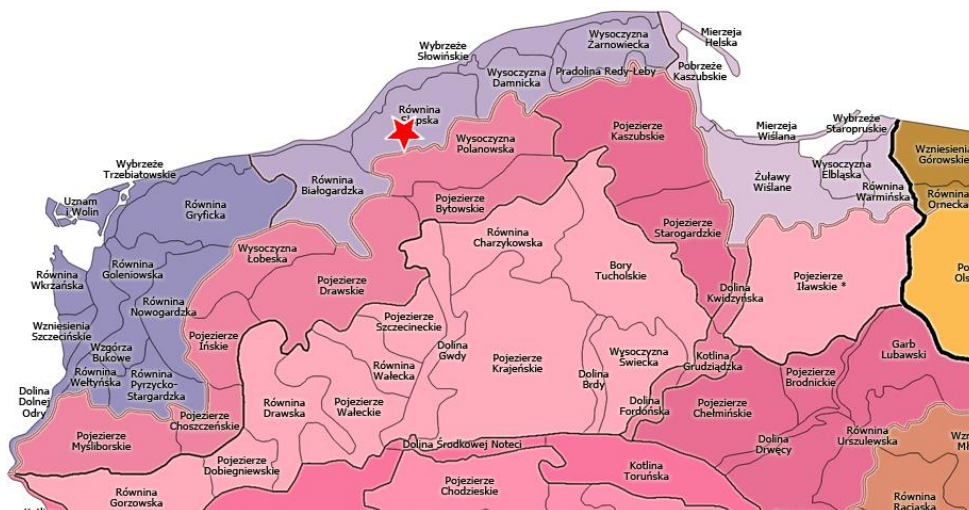
4. Informacje o możliwym transgranicznym oddziaływaniu na środowisko

Realizacja założeń planu nie przyniesie oddziaływania o zasięgu transgranicznym. Plan nie wprowadza zmian w skali, która mogłaby przynieść skutki środowiskowe poza granicami kraju.

5. Istniejący stan środowiska

5.1. Położenie fizyczno-geograficzne i zagospodarowanie terenu

Zgodnie z podziałem Polski na regiony fizycznogeograficzne (Kondracki, 2002) obszar przedmiotowego projektu położony jest w megaregionie Pozaalpejska Europa Środkowa, prowincji Niż Środkowoeuropejski, podprowincji Pobrzeża Południowobałtyckie, makroregionie Pobrzeże Koszalińskie, na terenie mezoregionu Równina Słupska. Powierzchnia terenu jest mało urozmaicona, miejscami zupełnie płaska i wznosi się od 40 do 60 m. Oprócz gliny morenowej budują ją częściowo piaski glacyjfluwalne oraz ropy i mułki glacijolimniczne. W północnej części równiny ciągnie się pasmo moren czołowych pochodzących z ostatniej fazy (Gradzieńskiej) zlodowacenia północnopolskiego. Jest to obszar typowo rolniczy obejmujący również kompleks leśny Puszczy Słupskiej (Kondracki, 2002).

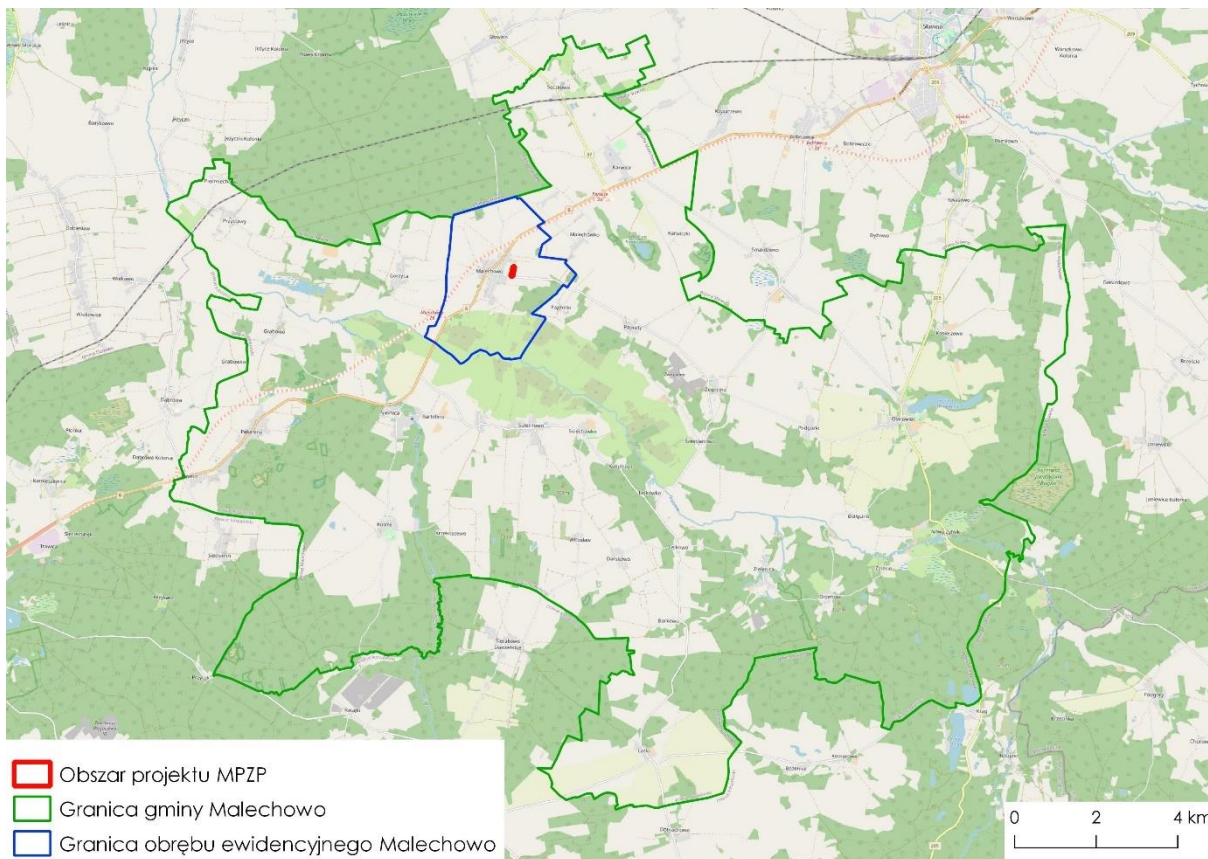


Ryc. 3 Orientacyjne położenie projektowanego MPZP (gwiazdka) na tle mezoregionów fizycznogeograficznych północno-zachodniej Polski (źródło: opracowanie własne na podstawie Kondracki J., 2002, *Geografia regionalna Polski*, PWN)

Obszar projektu MPZP położony jest na terenie gminy wiejskiej Malechowo, w południowej części powiatu sławieńskiego, województwo zachodniopomorskie. Granice opracowania obejmują swoim zasięgiem jeden obręb ewidencyjny – Malechowo.

Obszar projektu MPZP ma powierzchnię 1,35 ha i stanowi obecnie trawnik z zielenią urządzoną i urządzeniami do zabawy, boisko trawiaste oraz boisko betonowe, położone bezpośrednio przy szkole podstawowej w Malechowie. Prócz budynków szkoły, pozostałe sąsiedztwo obszaru projektu stanowią grunty użytkowane rolniczo, szkolne boisko trawiaste i droga powiatowa nr 3718Z, z której ustala się obsługę komunikacyjną projektu.

W granicach obszaru objętego planem nie występują uwarunkowania wymagające ustaleń w zakresie krajobrazów priorytetowych określonych w audycie krajobrazowym oraz w planach zagospodarowania przestrzennego województwa.



Ryc. 4 Położenie projektu MPZP na tle granic obrębu Malechowo oraz gminy Malechowo (źródło: opracowanie własne na podstawie danych GUGiK na podkładzie Google Maps)



Ryc. 5 Zagospodarowanie obszaru projektu MPZP (źródło: opracowanie własne na podkładzie ortofotomapy Google Maps)

5.2. Budowa geologiczna, warunki glebowe, zasoby kopalin i tereny górnicze

Gmina Malechowo charakteryzuje się wysokim udziałem użytków rolnych, a warunki glebowe są tu korzystne dla rolnictwa. Dominują gleby brunatne kwaśne i wylugowane wytworzone z glin, w części spiaszczonych do piasków gliniastych. Ponad połowę gruntów rolnych tworzą urodzajne kompleksy glebowe: pszenno-dobry i żytni bardzo dobry (pszenno-żytni). Pokrywą glebową gminy Malechowo stanowią zwarte obszary utworów czwartorzędowych, stanowiące plejstocenijskie osady lodowcowe i wodno-lodowcowe (głównie gliny i piaski zwałowe) oraz, w mniejszym stopniu, osady holocenijskie (głównie torfy i utwory mułowo-torfowe).

Zgodnie z mapą wydzielen geologicznych Szczegółowej Mapy Geologicznej Polski (arkusz 47 Malechowo, Polaczek 2003) materiał budulcowy projektu MPZP na całej jego powierzchni stanowią gliny zwałowe o genezie lodowcowej. Gliny te są niewarstwową skałą ilastą będącą materiałem osadowym, powstającym z błota morenowego, składającego się z grubszych frakcji. Na glinę zwałową składa się materiał wmarznięty niegdyś w lodowiec, który po stopieniu lodu został osadzony na skałach podłoża.

W granicach obszaru objętego projektem MPZP w zakresie podlegania pod ustawę z dnia 3 lutego 1995 r. o ochronie gruntów rolnych i leśnych (t.j. Dz. U. z 2022 r. poz. 2409) nie występują grunty rolne III klasy bonitacyjnej i wyższych, podlegające ochronie.

Zgodnie z Systemem Ochrony Przeciwośliskowej Państwowego Instytutu Geologicznego–Państwowego Instytutu Badawczego obszar objęty prognozą położony jest poza występowaniem terenów potencjalnie zagrożonych ruchami masowymi.

Zgodnie z Systemem Gospodarki i Ochrony Bogactw Mineralnych MIDAS Centralnej Bazy Danych Geologicznych w obszarze projektu MPZP nie występują złoża kopalin, ani też obszary i tereny górnicze, objęte ochroną na podstawie ustawy z dnia 9 czerwca 2011 r. Prawo geologiczne i górnicze (t.j. Dz. U. z 2023 r. poz. 633).

5.3. Wody powierzchniowe i podziemne

Obszar objęty opracowaniem zlokalizowany jest na terenie Jednolitej Części Wód Powierzchniowych typu rzeczno-jeziornego RW60001646895 Grabowa od Wielinki do doływu z polderu Rusko-Darłowo I a, położonej w regionie wodnym Dolnej Odry i Przymorza Zachodniego, obszar dorzecza Odry:

Charakterystyka RW60001646895 Grabowa od Wielinki do doływu z polderu Rusko-Darłowo I a (na podstawie Karty Charakterystyki JCWP):

- Typ JCWP: P_org - Rz_org - Rzeka w dolinie o dużym udziale torfowisk.
- Rodzaj użytkowania: Tereny użytkowane rolniczo 71%, tereny leśne 25%, tereny zurbanizowane 3%.
- Czy JCWP jest monitorowana (posiada ustalony ppk na okres 2022-2027)? Tak.
- Status JCWP: naturalna część wód.
- Stan/potencjał ekologiczny: umiarkowany stan ekologiczny.
- Stan chemiczny: poniżej dobrego.
- Stan ogólny: zły stan wód.

- Ocena ryzyka nieosiągnięcia celów środowiskowych: zagrożona.
- Cel środowiskowy dla obszaru: zachowanie wyróżniającego się krajobrazu o zróżnicowanych ekosystemach, jego potencjału dla turystyki i wypoczynku oraz funkcji korytarzy ekologicznych. Zachowanie torfowisk, zabagnień, podmokłości, oczek wodnych, zachowanie i ochrona zbiorników wodnych wraz z pasem roślinności okalającej, ograniczanie zabudowy na skarpach wysoczyznowych, zapewnianie swobodnej migracji fauny w ciekach wodnych. Wdrażanie programów reintrodukcji i restytucji rzadkich i zagrożonych gatunków zwierząt, roślin i grzybów bezpośrednio związanych z ekosystemami wodnymi.
- Odroczenie w czasie terminu osiągnięcia celu środowiskowego: Tak, dla danej JCWP zostało ustanowione odstępstwo z art. 4 ust. 4 Ramowej Dyrektywy Wodnej.
- Termin osiągnięcia celów środowiskowych: do 2027 r.; substancje priorytetowe wprowadzone dyrektywą 2013/39/UE - do 2039 r.

Zgodnie z art. 56 Ustawy Prawo Wodne z dnia 20 lipca 2017 r. (t.j. Dz. U. z 2022 r. poz. 2625), celem środowiskowym dla jednolitych części wód powierzchniowych niewyznaczonych jako sztuczne lub silnie zmienione jest ochrona oraz poprawa ich stanu ekologicznego i stanu chemicznego, tak aby osiągnąć co najmniej dobry stan ekologiczny i dobry stan chemiczny wód powierzchniowych, a także zapobieganie pogorszeniu ich stanu ekologicznego i stanu chemicznego.

Obszar projektowanego MPZP zlokalizowany jest w obrębie jednolitych części wód podziemnych o kodzie PLGW600010, region wodny Dolnej Odry i Przymorza Zachodniego w obszarze dorzecza Odry. Charakterystyka JCWPd GW600010 (na podstawie Karty Charakterystyki JCWPd):

- Stan ilościowy: dobry.
- Stan chemiczny: dobry.
- Stan JCWPd: dobry.
- Zidentyfikowane presje znaczące: presja obszarowa rozproszona związana z przemysłem.
- Cel środowiskowy: dobry stan chemiczny, dobry stan ilościowy.
- Odstępstwo z art. 4.4 RDW (odstępstwo czasowe): nie.
- Rodzaj odstępstwa: brak.
- Termin osiągnięcia celów środowiskowych: nie dotyczy.
- Uzasadnienie odstępstwa: nie dotyczy.

Zgodnie z art. 59 Ustawy Prawo Wodne z dnia 20 lipca 2017 r. (t.j. Dz. U. z 2022 r. poz. 2625), celem środowiskowym dla jednolitych części wód podziemnych jest:

- 1) zapobieganie lub ograniczanie wprowadzania do nich zanieczyszczeń;
- 2) zapobieganie pogorszeniu oraz poprawa ich stanu;
- 3) ich ochrona i podejmowanie działań naprawczych, a także zapewnianie równowagi między poborem a zasilaniem tych wód, tak aby osiągnąć ich dobry stan.

Zgodnie z monitoringiem jakości wód podziemnych, prowadzonym przez Inspekcję Ochrony Środowiska, zarówno stan chemiczny jak i ilościowy wód podziemnych należących do JCWPd nr 10

w latach 2012, 2016 i 2019 określono jako dobry (wyniki stanu JCWPd udostępnione online: <https://mjwp.gios.gov.pl/>).

Zgodnie z *Mapą Hydrogeologiczną Polski – pierwszy poziom wodonośny – występowanie hydrodynamika*, arkusz 47 – Malechowo (Kowalewski T., Sokołowski K., Kordalski Z., 2018), głębokość do pierwszego poziomu wodonośnego na obszarze projektu waha się w przedziale 5-10 m. Zgodnie z *Mapą Hydrogeologiczną Polski – główny poziom wodonośny*, arkusz 47 – Malechowo (Marcinek U., Zboralska E., 2000), wydajność potencjalna studni wierconych w obszarze projektu wynosi 30-50 m³/h. Jakość wód podziemnych w obszarze projektu zgodnie z rzezoną mapą jest dobra, ale może być nietrwała, woda zaś nie wymaga uzdatniania.

Na obszarze projektu nie znajdują się żadne zbiorniki wód powierzchniowych, takie jak oczka wodne, stawy i jeziora, brak jest również terenów bagiennych oraz wód płynących – rzek, strumieni, rowów melioracyjnych.

Cały obszar projektu MPZP nie znajduje się w granicach Głównych Zbiorników Wód Podziemnych, nie znajdują się tu także ujęcia wód podziemnych ani też strefy ochronne ujęć. Obszar projektu nie znajduje się na obszarze zagrożenia powodziowego z prawdopodobieństwem wystąpienia powodzi raz na 10, 100 i 500 lat.

5.4. Warunki klimatyczne

Teren gminy Malechowo należy do obszarów charakteryzujących się dużą zmiennością warunków pogodowych, co jest następstwem ścierania się wpływów klimatu morskiego i kontynentalnego. Dominacja klimatu morskiego kształtuje pogodę raczej łagodną, wilgotną, bez ostrych wahań temperatury. Lata bywają chłodne, a zimy ciepłe. Najcieplejszymi miesiącami są lipiec i sierpień, a najchłodniejszym styczeń. Charakterystyczna jest krótka i dość późno zaczynająca się zima, a z drugiej strony długo utrzymujący się okres przymrozków wiosennych i jesiennych. Najsłoneczniejszym miesiącem jest maj. Obszar gminy to rejon o wysokich rocznych sumach opadów atmosferycznych. Najobfitszym w opady atmosferyczne miesiącem jest lipiec. Przeciętnie najmniej opadów występuje w lutym i kwietniu. Częstym zjawiskiem są zamglenia, zwłaszcza w rejonach dolin rzecznych. Największym zachmurzeniem charakteryzuje się okres jesienno-zimowy, zwłaszcza grudzień. W skali roku w rejonie Malechowa przeważają wiatry z kierunków południowozachodniego, zachodniego i południowego. Występujące tu wiatry należą do dość silnych (POŚ dla gminy Malechowo, 2018).

5.5. Fauna, flora, siedliska przyrodnicze Natura 2000

Zgodnie z regionalizacją geobotaniczną Polski wg Matuszkiewicza (2008a) obszar projektu MPZP należy do Podprowincji Południowobałtyckiej, Działu Pomorskiego, Krainy Pobrzeża Południowobałtyckiego, okręgu Słupskiego, podokręgu Sławnowskiego.

W granicach przedmiotowego obszaru, zgodnie z potencjalną roślinnością naturalną Polski wg Matuszkiewicza (2008b) występować powinno zbiorowisko żyznej buczyny niżowej *Galio odorati-Fagetum* (= *Melico-Fagetum*). Roślinność potencjalną stanowi hipotetyczny stan roślinności, który zostałby osiągnięty, gdyby tendencje rozwojowe tkwiące w aktualnie istniejącej roślinności mogły zrealizować się natychmiast i bez ograniczeń. Osiągnięcie tego stanu mogłoby nastąpić tylko

w warunkach całkowitego ustania obecnej działalności człowieka i niewystąpienia dodatkowych czynników naturalnych.

Roślinność rzeczywista obszaru projektu nie odpowiada zbiorowisku za Matuszkiewiczem. Szata roślinna obszaru projektu w porównaniu ze zbiorowiskami naturalnymi i seminaturalnymi jest bardzo uboga i stanowi jedynie koszony trawnik z zielenią urządzoną i urządzeniami do zabawy, boisko trawiaste oraz trawnik okalający boisko betonowe. Zieleń urządzoną tworzą pojedyncze okazy drzew i krzewów z gatunkami takimi jak robinia akacjowa, klon jawor, klon pospolity, wierzba iwa, świerk ozdobny, dąb czerwony, sosna czarna, cyprysy i żywotniki.

Z uwagi na istniejące zagospodarowanie obszaru projektu oraz jego całkowite ogrodzenie, świat zwierzęcy reprezentowany jest jedynie przez drobne bezkręgowce, synantropijne gatunki ptaków oraz gatunki ptaków zalatujące z terenów rolniczych. Podczas wizji terenowej obszaru obserwowano pliszki siwe, srokę, szpaki, parę grzywaczy, przelot myszołowa oraz kosy żerujące na boisku trawiastym.

W obszarze projektu MPZP nie stwierdzono występowania siedlisk przyrodniczych Natura 2000, ani też chronionych gatunków flory, natomiast większość gatunków ptaków mogących pojawiać się w obszarze projektu podlega ochronie gatunkowej w myśl Rozporządzenia Ministra Środowiska z dnia 16 grudnia 2016 r. w sprawie ochrony gatunkowej zwierząt (Dz. U. poz. 2183 z późn. zm.)



Fot. 1 Szata roślinna obszaru projektu MPZP - boisko trawiaste (źródło: archiwum własne)



Fot. 2 Szata roślinna obszaru projektu MPZP – trawnik z urządzeniami do zabawy (źródło: archiwum własne)



Fot. 3 Szata roślinna obszaru projektu MPZP – zieleń urządzona (źródło: archiwum własne)



Fot. 4 Szata roślinna obszaru projektu MPZP – zieleń urządzona i trawnik przy boisku betonowym (źródło: archiwum własne)

5.6. Obiekty i obszary objęte formami ochrony przyrody

W granicach obszaru objętego projektem MPZP nie występują obszary objęte ochroną prawną na podstawie Ustawy z dnia 16 kwietnia 2004 r. o ochronie przyrody (t.j. Dz. U. z 2023 r. poz. 1336).

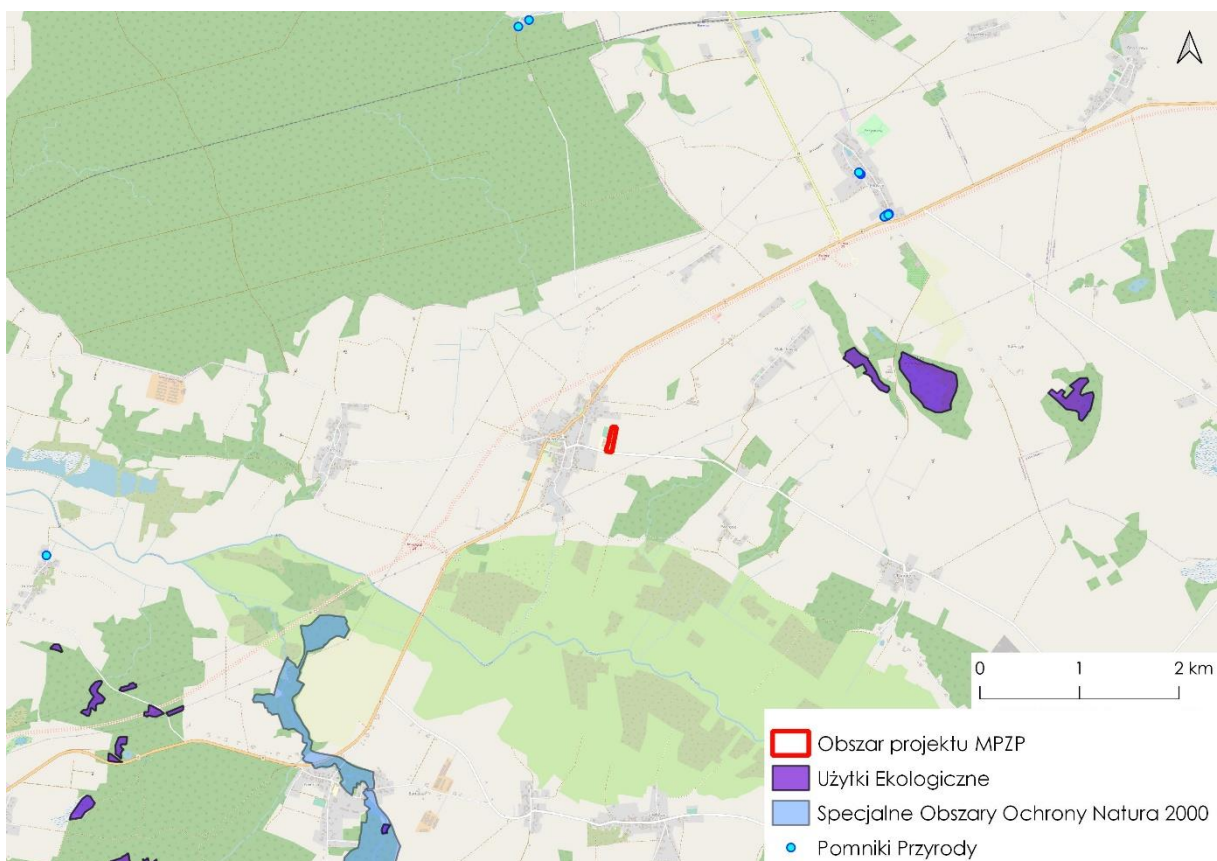
W promieniu 4 km od granic obszaru projektu znajdują się dwie obszarowe formy ochrony przyrody:

- użytek ekologiczny bez nazwy w postaci dwóch łąk (torfowisko mszarne porośnięte przez rzadkie zespoły torfowiskowe, jak mszar z turzycą dzióbkowatą), położony w odległości ok. 2,3 km na wschód od granicy obszaru projektu;
- Specjalny Obszar Ochrony Natura 2000 Dolina Bielawy PLH320053, położony w odległości ok. 3,1 km na południowy zachód od granicy obszaru projektu.

Na obszarze projektu MPZP nie znajdują się pomniki przyrody. Najbliżej położone pomniki przyrody stanowi aleja klonów pospolitych przy cmentarzu ewangelickim w Karwicach, znajdująca się w odległości około 3,4 km na północny wschód od granicy projektu MPZP.

Zgodnie z Waloryzacją przyrodniczą województwa zachodniopomorskiego (2010 r.) na terenie projektu MPZP nie znajdują się także proponowane obszarowe formy ochrony przyrody, ani też proponowane pomniki przyrody.

Położenie obszaru projektu MPZP na tle form ochrony przyrody przedstawione zostało na poniższej rycinie.

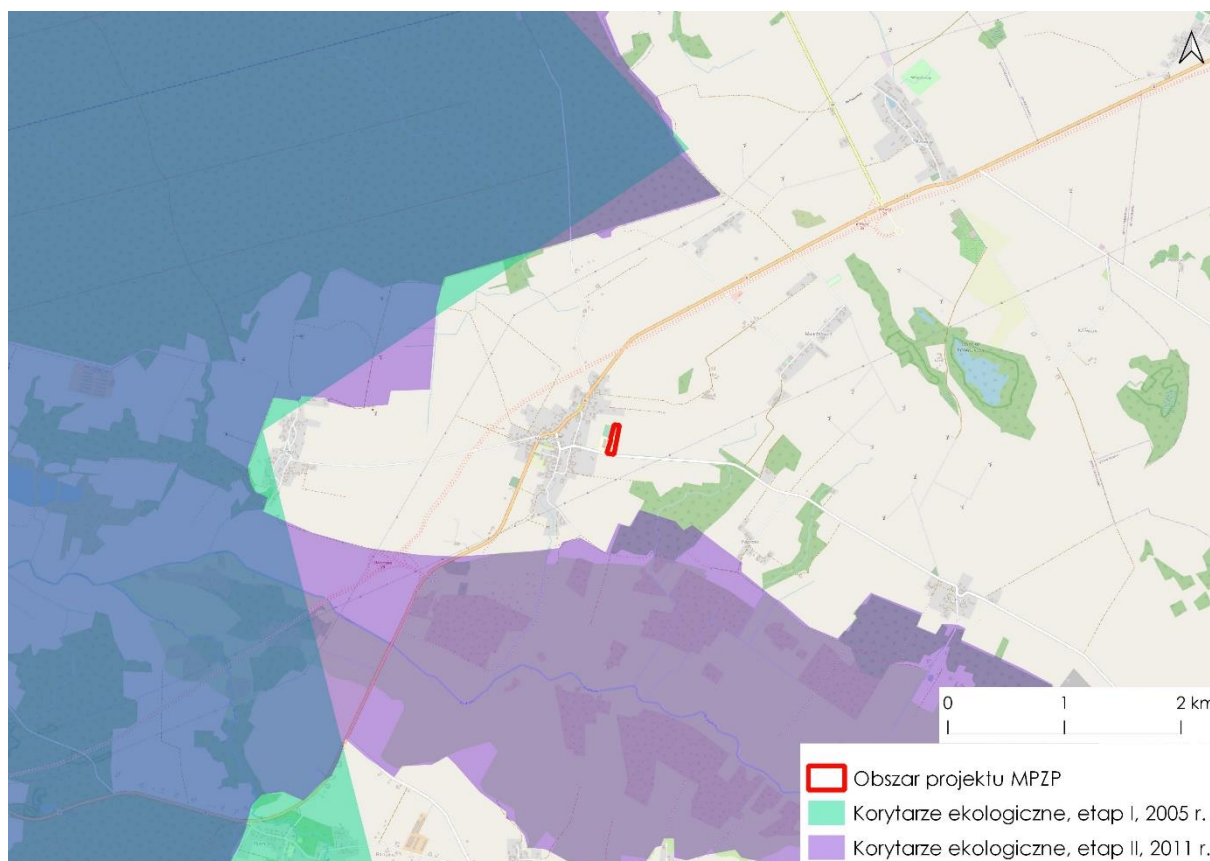


Ryc. 6 Lokalizacja obszaru objętego projektem MPZP na tle form ochrony przyrody (źródło: opracowanie własne na podstawie geoserwisu GDOŚ na podkładzie OSM)

5.7. Sieci i korytarze ekologiczne

Obszar projektu położony jest poza siecią korytarzy ekologicznych, wyznaczonych dla obszarów Natura 2000 z uwzględnieniem potrzeb ochrony kluczowych gatunków dużych ssaków (projekt na zlecenie Ministerstwa Środowiska, etap I z 2005 r.) oraz korytarzy istotnych dla populacji dużych ssaków leśnych oraz spójności siedlisk leśnych i wodno-błotnych w skali krajowej i kontynentalnej (Zakład Badania Ssaków PAN, etap II z 2011 r.).

Lokalizację przedmiotowego projektu w stosunku do sieci korytarzy wyznaczonej dla obszarów Natura 2000, z podziałem na poszczególne etapy projektu, przedstawiono na poniższej rycinie.



Ryc. 7 Położenie projektowanego MPZP na tle sieci korytarzy ekologicznych łączących Europejską Sieć Natura 2000 w Polsce (źródło: opracowanie własne na podstawie dostępu online do Mapy korytarzy ekologicznych [<https://mapa.korytarze.pl/>])

5.8. Dobra materialne i dobra kultury

W granicach obszaru objętego planem, zgodnie z rysunkiem planu, zlokalizowane jest stanowisko archeologiczne AZP 12-24/61 stan. 25, objęte strefą „WIII” ograniczonej ochrony konserwatorskiej stanowiska archeologicznego, polegającej na prowadzeniu interwencyjnych badań archeologicznych w przypadku podejmowania prac ziemnych.

5.9. Grunty podlegające ochronie

W granicach obszaru objętego projektem MPZP w zakresie podlegania pod ustawę z dnia 3 lutego 1995 r. o ochronie gruntów rolnych i leśnych (t.j. Dz. U. z 2022 r. poz. 2409) nie występują grunty leśne, ani też grunty rolne III klasy bonitacyjnej i wyższych, podlegające ochronie.

5.10. Jakość powietrza atmosferycznego

Zgodnie z projektem *Programu Ochrony Środowiska dla Gminy Malechowo na lata 2018-2021 z perspektywą na lata 2022-2025* na terenie gminy do głównych źródeł zanieczyszczeń należą lokalne kotłownie i paleniska domowe. Negatywny wpływ na jakość powietrza atmosferycznego mają lokalne kotłownie pracujące na potrzeby centralnego ogrzewania, a także małe przedsiębiorstwa, podmioty gospodarcze spalające węgiel w celach grzewczych lub technologicznych. Negatywne oddziaływanie na środowisko niesie ze sobą także emisja komunikacyjna, która najbardziej odczuwalna jest w pobliżu dróg charakteryzujących się dużym natężeniem ruchu kołowego (POŚ dla gminy Malechowo, 2018). W obszarze projektu MPZP największe oddziaływanie z uwagi na natężenie ruchu generuje droga powiatowa nr 3718Z, granicząca z obszarem od południa.

Zgodnie z *Roczną oceną jakości powietrza w województwie zachodniopomorskim (...) (2023) za rok 2022 r.*, województwo zachodniopomorskie podzielone zostało na trzy strefy:

1. Aglomeracja Szczecińska, w skład której wchodzi aglomeracja o liczbie mieszkańców powyżej 250 tys.;
2. miasto Koszalin (nie będące aglomeracją) o liczbie mieszkańców powyżej 100 tys.;
3. strefa zachodniopomorska, w skład której wchodzi pozostała część województwa, w tym gmina Malechowo.

Strefa zachodniopomorska w ocenie pod kątem ochrony zdrowia za rok 2022 otrzymała klasę A dla: dwutlenku siarki (SO₂), dwutlenku azotu (NO₂), pyłu zawieszonego PM₁₀, pyłu zawieszonego PM_{2,5} (klasa A1), benzenu (C₆H₆), tlenku węgla (CO), ozonu (O₃) – poziom docelowy, a także benzo(a)pirenu zawartego w pyłe zawieszonym PM₁₀ oraz metali ciężkich oznaczanych w pyłe zawieszonym PM₁₀, tj.: arsenu, kadmu, niklu i ołowiu. W roku 2022 w ocenie jakości powietrza pod kątem ochrony zdrowia ludzi i ochrony roślin na obszarze województwa zachodniopomorskiego nie wskazano stref w klasie C ze względu na przekroczenia poziomów dopuszczalnych i docelowych. Przypisanie strefie klasy A oznacza, że na jej obszarze nie stwierdzono wystąpienia w określonym roku przekroczeń obowiązujących w Polsce wartości normatywnych stężenia danego zanieczyszczenia. Klasa C oznacza, iż występują stężenia zanieczyszczenia powyżej poziomów dopuszczalnych powiększonych o margines tolerancji lub powyżej poziomów dopuszczalnych/docelowych, jeżeli margines tolerancji nie jest określony.

Na podstawie wyników pomiarów prowadzonych w ramach Państwowego Monitoringu Środowiska w roku 2022 w ocenie jakości powietrza pod kątem ochrony zdrowia ludzi oraz ze względu na ochronę roślin wskazano strefę zachodniopomorską w klasie D2 ze względu na przekroczenie poziomu celu długoterminowego ozonu. Przekroczenie tego kryterium oznacza wystąpienie wartości powyżej 120 µg/m³ przez maksymalne dobowe stężenia 8-godzinne kroczące w danym roku kalendarzowym.

Zgodnie z zestawieniem gmin na obszarze których wystąpiło przekroczenie standardów jakości powietrza na podstawie *Rocznej oceny jakości powietrza w województwie zachodniopomorskim (...) (2023)* w 2022 r. w gminie Malechowo nastąpiło przekroczenie normy poziomu celu długoterminowego dla ozonu, wpływającego na zdrowie ludzi i ochronę roślin.

W granicach gminy Malechowo brak jest stacji pomiarowych jakości powietrza, funkcjonujących w ramach Państwowego Monitoringu Środowiska. Najbliżej w stosunku do obszaru projektu planu zlokalizowana jest stacja w Koszalinie na ul. Chopina 42, położona w odległości ok. 25 km południowy

wschód. Na stacji mierzone są parametry SO₂, O₃, NO₂. Stan jakości powietrza na wskazanej stacji pomiarowej w dniu 25.07.2023 r. o godzinie 10⁰⁰ wg polskiego indeksu jakości powietrza określono jako bardzo dobry. Według Polskiego indeksu jakości powietrza bardzo dobry stan powietrza oznacza, iż jakość powietrza jest bardzo dobra, zanieczyszczenie powietrza nie stanowi zagrożenia dla zdrowia, warunki bardzo sprzyjające do wszelkich aktywności na wolnym powietrzu, bez ograniczeń..

Tabela 1 Wskaźniki pomiaru zanieczyszczeń dla stacji w Koszalinie na ul. Chopina 42 w dniu 25.07.2023 r. o godzinie 10⁰⁰ (źródło: opracowanie własne na podstawie www.powietrze.gios.gov.pl)

Nazwa badanego wskaźnika	SO ₂	O ₃	NO ₂
Wartość wskaźnika	10,0 µg/m ³	54,5 µg/m ³	7,2 mg/m ³
Polski indeks jakości powietrza	Bardzo dobry		

Zgodnie z *Mapą jakości powietrza Airly* najbliższym położonym czujnikiem jakości powietrza w stosunku do obszaru projektu jest sensor położony na ulicy Dąbkowickiej w Dąbkach, zlokalizowany w odległości ok. 16 km w kierunku północno zachodnim. Czujnik ten monitoruje rzeczywiste parametry pyłów PM1, PM2.5, PM10, temperaturę, ciśnienie, wilgotność. Jakość powietrza w dniu 25.07.2023 r. o godzinie 10⁰⁰ określona została jako „wspaniałe powietrze”, a wartości mierzonych wskaźników przedstawiono w poniższej tabeli.

Tabela 2 Wskaźniki pomiaru jakości powietrza wg. czujnika Airly w dniu 25.07.2023 r. o godzinie 10⁰⁰, w miejscowości Dąbki, ulica Dąbkowicka (źródło: opracowanie własne na podstawie www.airly.org)

Nazwa badanego wskaźnika	PM10	PM2.5	PM1
Wartość wskaźnika	3 µg/m ³	2 µg/m ³	1 µg/m ³
Jakość powietrza	Wspaniałe powietrze		

Obszar projektu położony jest w otwartym, płaskim krajobrazie rolniczym, poza obszarami zwartej, wielopiętrowej zabudowy i w oddaleniu od dużych aglomeracji miejskich, w związku z tym warunki przewietrzania uznać można za dobre. W obszarze brak jest zakładów przemysłowych mogących stanowić źródło zanieczyszczeń powietrza. Wyższe stężenie zanieczyszczeń w powietrzu na analizowanym obszarze może występować w godzinach porannych i popołudniowych, co jest związane ze zwiększonym ruchem pojazdów po drogach lokalnych i drodze powiatowej nr 3718Z. Pogorszone wskaźniki jakości powietrza wystąpić mogą również w miesiącach jesienno-zimowych, co wiąże się ze zwiększoną emisją niską z gospodarstw domowych Malechowa, zwłaszcza wyposażonych w mało wydajne piece spalające surowce niskiej jakości.

5.11. Klimat akustyczny

Klimat akustyczny stanowi zespół zjawisk akustycznych występujących na danym obszarze, kształtowany przez różnego rodzaju źródła. Hałas jest jednym z podstawowych czynników wpływających na kształtowanie klimatu akustycznego. Wyróżnia się różne rodzaje pochodzenia hałasu. Do najbardziej uciążliwych zalicza się hałas przemysłowy, pochodzący z instalacji i urządzeń oraz hałas komunikacyjny – związany z transportem drogowo-samochodowym, kolejowym, lotniczym. Powszechnym, towarzyszącym człowiekowi rodzajem hałasu jest hałas komunalny, a także hałas związany ze środowiskiem pracy.

W granicach obszaru objętego planem nie występują tereny podlegające ochronie akustycznej, dla których ustala się sposób klasyfikacji pod względem dopuszczalnych poziomów hałasu, o których

mowa w przepisach wykonawczych regulujących dopuszczalne poziomy hałasu w środowisku (Rozporządzenie Ministra Środowiska z dnia 14 czerwca 2007 r. o dopuszczalnych poziomach hałasu w środowisku, t.j. Dz. U. z 2014 r. poz. 112).

W obszarze projektu planu i w jego sąsiedztwie nie występują oddziaływania akustyczne o charakterze przemysłowym i inne uwarunkowania mogące stanowić ponadnormatywne źródło hałasu. Największym źródłem hałasu pozostaje ruch komunikacyjny po drodze powiatowej nr 3718Z oraz hałas komunalny z sąsiadującej z obszarem szkoły podstawowej, nie są to natomiast oddziaływania charakteryzujące się dużym natężeniem.

Zgodnie z opracowaniem *Ocena stanu akustycznego środowiska na terenie województwa zachodniopomorskiego w 2021 roku* (GIOŚ, Regionalny Wydział Monitoringu Środowisko w Szczecinie, grudzień 2022) na terenie gminy Malechowo nie wyznaczono punktów pomiarowych hałasu.

6. Potencjalne zmiany w środowisku w przypadku braku realizacji projektu planu miejscowego

Odstąpienie od projektu MPZP nie miałyby wpływu na zmiany stanu środowiska. W przypadku braku realizacji projektu zachowane zostałyby dotychczasowe przeznaczenie terenów, a środowisko w zakresie geokomponentów pozostałoby niezmienione w stosunku do stanu aktualnego. Przekształceniom nie uległyby takie komponenty jak krajobraz, gleba, szata roślinna. Obowiązywałby ustalenia aktualnie obowiązujących SUIKZP oraz MPZP gminy Malechowo.

MPZP jest instrumentem realizacji celów i zadań władzy oraz społeczności lokalnej, odpowiadającym aktualnym potrzebom funkcjonalnym, a jego całkowity brak lub brak aktualizacji może prowadzić do chaosu przestrzennego oraz nasilenia się konfliktów pomiędzy potrzebami ochrony środowiska, a potrzebami rozwoju gospodarczego.

7. Cele ochrony środowiska ustanowione na szczeblu międzynarodowym, wspólnotowym i krajowym, istotne z punktu widzenia projektowanego dokumentu

W zakresie ochrony środowiska do najważniejszych dokumentów na szczeblu krajowym należą:

- **Polityka Ekologiczna Państwa 2030** – strategia mająca na celu zapewnienie bezpieczeństwa ekologicznego Polski oraz wysokiej jakości życia mieszkańców. Jest jednym z najważniejszych dokumentów z zakresu środowiska i gospodarki wodnej;
- **Krajowy plan gospodarki odpadami 2022** – odnosi się do postępowania z odpadami. Zgodnie z planem należy zapobiegać powstawaniu odpadów, następnie zapewnić ich przygotowanie do ponownego użycia, recykling, w dalszej kolejności inne procesy odzysku, a w ostateczności unieszkodliwianie. Gospodarowanie odpadami zgodnie z wskazaną wyżej hierarchią umożliwi dalsze pogłębianie obserwowanego w ostatnich latach zjawiska, jakim jest oddzielanie wzrostu masy wytwarzanych odpadów od wzrostu gospodarczego;
- **Polityka energetyczna Polski do 2040 r.** – określa m.in. cele w zakresie zapewnienia bezpieczeństwa energetycznego, konkurencyjności polskiej gospodarki, efektywności energetycznej oraz zmniejszanie wpływu sektora energetycznego na środowisko naturalne. Do głównych celów dokumentu należą:

1. *Ograniczenie emisji zanieczyszczeń z sektora elektroenergetycznego,*
 2. *Ograniczenie emisji gazów cieplarnianych o 30% do 2030 r. (w stosunku do 1990 r.),*
 3. *Ograniczenie emisji CO₂ do 2030 roku przy jednoczesnym zachowaniu wysokiego poziomu bezpieczeństwa energetycznego,*
 4. *Ograniczanie zanieczyszczenia powietrza,*
 5. *Ograniczenie negatywnego wpływu oddziaływania energetyki na stan wód,*
 6. *Zagospodarowanie oraz wykorzystanie odpadów na cele energetycznego;*
- **Strategia Zrównoważonego Rozwoju Wsi, Rolnictwa i Rybactwa 2030** – dokument odnoszący się do poprawy jakości życia na obszarach wiejskich, którego celem jest efektywne wykorzystanie zasobów i potencjału rolnictwa i rybactwa dla zrównoważonego rozwoju. Celem istotnym z punktu widzenia ochrony środowiska i planowania przestrzennego jest ochrona środowiska i adaptacja do zmian klimatu na obszarach wiejskich, na które składają się: ochrona środowiska naturalnego sektorze rolniczym i różnorodności biologicznej na obszarach wiejskich, kształtowanie przestrzeni wiejskiej z uwzględnieniem ochrony krajobrazu i ładu przestrzennego oraz adaptacja rolnictwa i rybactwa do zmian klimatu.

Podstawą do formułowania celów ochrony środowiska w programach krajowych są również ratyfikowane przez Polskę konwencje:

- Konwencja Berneńska, zwarta w Bernie w 1979r. o ochronie dzikiej flory i fauny europejskiej oraz ich siedlisk naturalnych;
- Konwencja Genewska z 1979r. w sprawie transgranicznego zanieczyszczenia powietrza na dalekie odległości;
- Konwencja Bońska, zwarta w Bonn w 1979r. o ochronie wędrownych gatunków dzikich zwierząt;
- Konwencja ONZ o różnorodności biologicznej podpisana w Rio de Janeiro w 1992r.;
- Ramowa Konwencja Narodów Zjednoczonych w sprawie zmian klimatu z Rio de Janeiro, podpisana w 1992r.;
- Ramowa Konwencja Narodów Zjednoczonych w sprawie zmian klimatu z Kioto – 1997r. wraz Protokołem;
- Europejska Konwencja Krajobrazowa, sporządzona we Florencji dnia 20 października 2000r.

Do najważniejszych dokumentów na szczeblu międzynarodowym i wspólnotowym należą:

- **Dyrektywa Rady 2009/147/WE z dnia 30 listopada 2009 r. w sprawie ochrony dzikiego ptactwa (Dyrektywa Ptasia)** oraz **Dyrektywa Rady 92/43/EWG z dnia 21 maja 1992 r. w sprawie ochrony siedlisk przyrodniczych oraz dzikiej fauny i flory (Dyrektywa Siedliskowa)** – obie dyrektywy są podstawą prawną tworzenia sieci NATURA 2000, której celem jest zachowanie zagrożonych wyginięciem siedlisk przyrodniczych oraz gatunków roślin i zwierząt w skali Europy;
- **Dyrektywa Parlamentu Europejskiego i Rady nr 2001/42/WE z dnia 27 czerwca 2001 r. w sprawie oceny wpływu niektórych planów i programów na środowisko (Dyrektywa SOOŚ)**, której celem jest „zapewnienie wysokiego poziomu ochrony środowiska i przyczynienie się do uwzględniania aspektów środowiskowych w przygotowaniu i przyjmowaniu planów i programów w celu wspierania stałego rozwoju, poprzez zapewnienie, że zgodnie z niniejszą dyrektywą dokonywana jest ocena wpływu na środowisko niektórych planów i programów, które potencjalnie mogą powodować znaczący wpływ na środowisko”;

- **Dyrektywa Parlamentu Europejskiego i Rady 2011/92/UE z dnia 13 grudnia 2011 r. w sprawie oceny skutków wywieranych przez niektóre przedsięwzięcia publiczne i prywatne na środowisko (Dz.U.UE.L.2021.26.1)** – dotyczy oceny skutków środowiskowych wywieranych przez przedsięwzięcia publiczne i prywatne, które mogą powodować znaczące skutki w środowisku;
- **VII Program Działań Unii Europejskiej w zakresie środowiska naturalnego do 2020 r. zatytułowany: Dobra jakość życia z uwzględnieniem ograniczeń naszej planety** – stanowiący 7 już program polityki ekologicznej UE, który formułuje 9 głównych celów działania w zakresie ochrony środowiska naturalnego do 2020 r. Są to:
 1. ochrona, zachowanie i poprawa kapitału naturalnego Unii,
 2. przekształcenie Unii w zasobooszczędną, zieloną i konkurencyjną gospodarkę niskoemisyjną,
 3. ochrona obywateli Unii przed związanymi ze środowiskiem problemami i zagrożeniami dla ich zdrowia i dobrostanu,
 4. maksymalizacja korzyści płynących z prawodawstwa Unii w zakresie środowiska poprzez lepsze wdrażanie tego prawodawstwa,
 5. doskonalenie wiedzy i bazy dowodowej unijnej polityki w zakresie środowiska,
 6. zabezpieczenie inwestycji na rzecz polityki w zakresie środowiska i klimatu oraz uwzględnienie kosztów ekologicznych wszelkich rodzajów działalności społecznej,
 7. lepsze uwzględnianie problematyki środowiska i większa spójność polityki,
 8. wspieranie zrównoważonego charakteru miast w Unii,
 9. zwiększenie efektywności Unii w podejmowaniu międzynarodowych wyzwań związanych ze środowiskiem i klimatem;
- **Odnowiona Strategia Zrównoważonego Rozwoju UE**, która za jeden z głównych celów uznaje ochronę środowiska naturalnego poprzez zachowanie potencjału Ziemi, respektowanie ograniczeń naturalnych zasobów, zapewnienie wysokiego poziomu ochrony środowiska naturalnego i poprawy jego jakości, przeciwdziałanie i ograniczenie zanieczyszczeniu środowiska, propagowanie zrównoważonej konsumpcji i produkcji, tak by oddzielić wzrost gospodarczy od degradacji środowiska;
- **Europa 2030** – dokument programowy Komisji Europejskiej, który obejmuje tematykę rozwoju zrównoważonego poprzez wspieranie gospodarki efektywnej korzystającej z zasobów środowiska. Do celów nadrzędnych należy ograniczenie emisji CO₂, zwiększenie udziału odnawialnych źródeł energii i zwiększenie efektywności jej wykorzystania.

Cele ochrony środowiska ustanowione na szczeblu międzynarodowym, wspólnotowym i krajowym mają swoje odzwierciedlenie w zapisach § 13 przedmiotowego projektu miejscowego planu zagospodarowania przestrzennego: § 13 pkt 2 projektu planu (ustalenia w zakresie zaopatrzenia w wodę), § 13 pkt 3 projektu planu (ustalenia w zakresie zaopatrzenia w energię elektryczną), § 13 pkt 4 projektu planu (ustalenia w zakresie zaopatrzenia w energię cieplną), § 13 pkt 5 projektu planu (ustalenia w zakresie zaopatrzenia w gaz), § 13 pkt 6 projektu planu (ustalenia w zakresie odprowadzania ścieków), § 13 pkt 7 projektu planu (ustalenia w zakresie odprowadzenia wód opadowych i roztopowych), § 13 pkt 8 projektu planu (ustalenia dotyczące infrastruktury telekomunikacyjnej), § 13 pkt 9 projektu planu (ustalenia dotyczące gospodarowania odpadami).

8. Przewidywane znaczące oddziaływania

8.1. Oddziaływanie na różnorodność biologiczną, faunę, florę i siedliska przyrodnicze

Przedmiotowy projekt MPZP wprowadza szereg zasad dotyczących ochrony środowiska i przyrody oraz ochrony i kształtowania krajobrazu, które mają na celu równoważenie wpływu planowanego zagospodarowania:

- nakaz zachowania i ochrony istniejących zadrzewień, z dopuszczeniem ich niezbędnej wycinki w miejscach kolizji z planowanym zainwestowaniem;
- nakaz stosowania przy zagospodarowywaniu terenów gatunków drzew i krzewów, zgodnych z lokalnymi warunkami siedliskowymi;
- nakaz zabezpieczenia odpływu wód opadowych w sposób chroniący teren przed erozją wodną oraz zaleganiem wód opadowych;
- zakaz lokalizacji przedsięwzięć mogących zawsze znacząco oddziaływać na środowisko oraz mogących potencjalnie znacząco oddziaływać na środowisko i wymagających przeprowadzenia oceny oddziaływania na środowisko, zgodnie z przepisami wykonawczymi wskazującymi rodzaje przedsięwzięć znacząco oddziałujących na środowisko. Zakaz nie dotyczy inwestycji celu publicznego;
- nakaz zachowania minimalnego udziału procentowego powierzchni biologicznie czynnej (dla działki budowlanej) wynoszącego 50%;
- zakaz użytkowania i zagospodarowania terenu, które:
 - może stanowić źródło przekraczających normy zanieczyszczeń dla środowiska wodno-gruntowego,
 - wpływa na ponadnormatywne pogorszenie stanu czystości powietrza na obszarze objętym planem lub na terenach przyległych,
 - generuje uciążliwości dla środowiska, powodowane przez hałas, wibracje, zakłócenia elektroenergetyczne i promieniowanie, przekraczające standardy jakości środowiska, odpowiednie dla przeznaczenia poszczególnych terenów zlokalizowanych w granicach obszaru objętego planem lub na terenach przyległych.

Projekt planu umożliwić ma realizację usług powiązanych z sąsiadującymi z obszarem projektu szkołą podstawową i świetlicą, np. żłobka. Szata roślinna obszaru projektu w porównaniu ze zbiorowiskami naturalnymi i seminaturalnymi jest bardzo uboga i stanowi jedynie koszony trawnik z zielenią urządzoną i urządzeniami do zabawy, boisko trawiaste oraz trawnik okalający boisko betonowe. Z uwagi na wskazane uwarunkowania nie jest to również obszar atrakcyjny dla zwierząt. Realizacja usług powiązanych z sąsiadującą szkołą nie będzie więc wiązała się ze znaczącymi oddziaływaniami na bioróżnorodność obszaru. Realizacja ustaleń planu nie spowoduje utraty siedlisk chronionych gatunków roślin, ani też powierzchni siedlisk przyrodniczych Natura 2000, z uwagi na ich brak na analizowanym terenie.

Mając na uwadze powyższe rozważania oraz ustalenia projektu w zakresie zasad ochrony środowiska i przyrody nie przewiduje się negatywnego oddziaływania projektu planu na komponenty środowiska przyrodniczego.

8.2. Oddziaływanie na obiekty i obszary objęte formami ochrony przyrody

W granicach obszaru objętego projektem MPZP nie występują pomniki przyrody ani też obszary objęte ochroną prawną na podstawie Ustawy z dnia 16 kwietnia 2004 r. o ochronie przyrody (t.j. Dz. U. z 2023 r. poz. 1336), w tym obszary Natura 2000, w związku z tym nie przewiduje się wystąpienia na nie oddziaływania. W granicach projektu nie występują także proponowane obszarowe formy ochrony przyrody i pomniki przyrody.

Z uwagi na charakter przedmiotowego projektu nie przewiduje się wystąpienia żadnych oddziaływań mogących mieć wpływ na obszary chronione i pomniki przyrody znajdujące się poza granicami projektu.

8.3. Oddziaływanie na sieci i korytarze ekologiczne

Obszar projektu położony jest poza siecią korytarzy ekologicznych, wyznaczonych dla obszarów Natura 2000 z uwzględnieniem potrzeb ochrony kluczowych gatunków dużych ssaków (projekt na zlecenie Ministerstwa Środowiska, etap I z 2005 r.) oraz korytarzy istotnych dla populacji dużych ssaków leśnych oraz spójności siedlisk leśnych i wodno-błotnych w skali krajowej i kontynentalnej (Zakład Badania Ssaków PAN, etap II z 2011 r.).

Mając na uwadze powyższe nie przewiduje się wystąpienia żadnego oddziaływania na wskazane korytarze ekologiczne.

8.4. Oddziaływanie na ludzi i dobra materialne

Przedmiotowy projekt miejscowego planu zagospodarowania przestrzennego został przygotowany z poszanowaniem wymogów określonych obowiązującymi przepisami prawa. Zgodnie z art. 1 ust. 2 pkt 6 Ustawy o planowaniu i zagospodarowaniu przestrzennym projekt planu uwzględnia walory ekonomiczne przestrzeni i zróżnicowanie wartości nieruchomości. W projekcie ustalono stawkę na podstawie której ustala się opłatę, o której mowa w art. 36 ust. 4 ustawy o planowaniu i zagospodarowaniu przestrzennym, w wysokości 0%, z uwagi na fakt, iż obszar objęty planem stanowi w całości teren gminny.

W ramach ustalonego przeznaczenia terenu projekt dopuszcza lokalizację usług zdrowia i pomocy społecznej, usług nauki, usług edukacji, usług sportu i rekreacji, usług kultury i rozrywki, usług biurowych i administracji. Z uwagi na istniejące zapotrzebowanie na usługi nauki i edukacji projekt umożliwić ma realizację usług powiązanych z sąsiadującymi z obszarem projektu szkołą podstawową i świetlicą, np. żłobka. Stanowić to będzie realizację potrzeb mieszkańców gminy, przede wszystkim mieszkańców Malechowa.

Na etapie planowania ustalono, iż na całym obszarze objętym projektem MPZP ustala się zakaz użytkowania i zagospodarowania terenu, które generuje uciążliwości takie jak hałas, wibracje, zakłócenia elektroenergetyczne i promieniowanie, przekraczające standardy jakości środowiska odpowiednie dla poszczególnych terenów zlokalizowanych w granicach obszaru objętego planem

lub na terenach przyległych. Prawidłowe stosowanie się do zapisów zawartych w projektowanym dokumencie, dotyczących zaopatrzenia w energię elektryczną, wodę, energię ciepłą, gospodarowanie ściekami i odpadami stałymi, zminimalizuje potencjalne, negatywne oddziaływania na ludzi. Projekt planu nie wprowadza funkcji zabudowy przemysłowej, charakteryzującej się największymi negatywnymi oddziaływaniami na zdrowie ludzi.

8.5. Oddziaływanie na wodę

W granicach obszaru objętego prognozą nie znajdują się ujęcia wód podziemnych, strefy ochronne ujęć wód podziemnych i Główne Zbiorniki Wód Podziemnych, w związku z tym nie wystąpi oddziaływanie na te elementy. Obszar projektu planu nie został również objęty opracowanymi przez Prezesa Krajowego Zarządu Gospodarki Wodnej mapami zagrożenia i ryzyka powodziowego.

Przedmiotowy projekt MPZP ustala zakaz użytkowania i zagospodarowania terenu, które może stanowić źródło przekraczających normy zanieczyszczeń dla środowiska wodno-gruntowego.

W zakresie gospodarki wodami opadowymi i roztopowymi projekt planu ustala nakazy:

- odprowadzenie wód opadowych i roztopowych zgodnie z przepisami odrębnymi z zakresu prawa wodnego i warunków technicznych jakim powinny odpowiadać budynki i ich usytuowanie;
- zagospodarowanie wód opadowych i roztopowych z dachów obiektów budowlanych w granicach działki. Dopuszcza się gromadzenie wód opadowych w celu późniejszego wykorzystania do nawodnienia trawników, zieleńców, do prac porządkowych lub celów p.poż.;
- stosowanie rozwiązań technicznych, technologicznych i organizacyjnych gwarantujących zabezpieczenie przed zanieczyszczeniem warstwy wodonośnej;
- zabezpieczenie odpływu wód opadowych w sposób chroniący teren przed erozją wodną oraz zaleganiem wód opadowych.

Odprowadzanie wód opadowych regulowane jest przepisami Rozporządzenia Ministra Infrastruktury z dnia 12 kwietnia 2002 r. w sprawie warunków technicznych, jakim powinny odpowiadać budynki i ich usytuowanie (t.j. Dz. U. z 2022 r. poz. 1225) i ustawy z dnia 20 lipca 2017 r. Prawo wodne (t.j. Dz. U. z 2022 r. poz. 2625). Zgodnie z §29 ww. rozporządzenia w sprawie warunków technicznych, jakim powinny odpowiadać budynki i ich usytuowanie dokonywanie zmiany naturalnego spływu wód opadowych w celu kierowania ich na teren sąsiedniej nieruchomości jest zabronione. Prawo wodne artykułem 75a zakazuje wprowadzania wód opadowych lub roztopowych, ujętych w otwarte lub zamknięte systemy kanalizacji deszczowej służące do odprowadzania opadów atmosferycznych: bezpośrednio do wód podziemnych; do urządzeń wodnych, o ile wody te zawierają substancje szczególnie szkodliwe dla środowiska wodnego (...). Projekt dopuszcza możliwość zagospodarowania wód opadowych i roztopowych z dachów obiektów budowlanych w granicach działki oraz gromadzenie wód opadowych w celu późniejszego wykorzystania. Wody na terenie własnym zagospodarować można poprzez systemy retencyjne i infiltracyjne, o ile gwarantują one zgodność ze wskazanymi z ustaleniami Prawa Wodnego i rozporządzenia w sprawie warunków technicznych, jakim powinny odpowiadać budynki i ich usytuowanie. Obowiązek zabezpieczenia warstwy wodonośnej realizować można poprzez stosowanie odpowiednich urządzeń na instalacjach zagospodarowujących wody opadowe, np. studni z osadnikami. Zabezpieczenie terenu przed zaleganiem wód i erozją wodną winno

wynikać z rodzaju zastosowanych urządzeń retencyjnych/infiltracyjnych, np. zastosowanie drenażu podziemnego zamiast odprowadzenia powierzchniowego.

W zakresie zaopatrzenia w wodę i odprowadzenia ścieków projekt planu ustala:

- zaopatrzenie w wodę z sieci wodociągowej;
- zapewnienie wody dla celów p.poż. w ilości zgodnej z obowiązującymi przepisami prawa z sieci wodociągowej, uzbrojonej w hydranty lub z innych źródeł zgodnie z przepisami odrębnymi dotyczącymi przeciwpożarowego zaopatrzenia w wodę oraz dróg pożarowych¹;
- nakaz odprowadzania ścieków bytowych do sieci kanalizacji sanitarnej. Dopuszcza się szczelne, indywidualne zbiorniki bezodpływowe na ścieki sanitarne, do czasu rozbudowy sieci kanalizacji sanitarnej.

Projekt planu dopuszcza, a nie ustala, możliwość realizacji dla budynków na obszarze opracowania jednej kondygnacji podziemnej. Jej realizacja oraz sposób budowy będzie uzależniona od wyników badania geotechnicznego gruntu przeprowadzonego na etapie opracowania projektu budowlanego. W przypadku decyzji o realizacji kondygnacji podziemnej poniżej poziomu zalegania wód gruntowych konieczne jest miejscowe obniżenie zwierciadła wód gruntowych za pomocą instalacji igłofiltrowej, na czas budowy. Po wybudowaniu i zaizolowaniu kondygnacji podziemnej poziom wód gruntowych wraca do pierwotnego poziomu, zatem wpływ na środowisko ma charakter tymczasowy.

Mając na uwadze ustalenia projektu MPZP nie przewiduje się negatywnego wpływu przewidywanego zagospodarowania terenu na wody powierzchniowe i podziemne, w tym na zasoby jakościowe i ilościowe wód oraz osiągnięcie celów środowiskowych dla wód podziemnych i powierzchniowych określonych w Planie gospodarowania wodami na obszarze dorzecza Odry. Pośrednie negatywne oddziaływanie na wody może nastąpić w fazie realizacji inwestycji, w przypadku wystąpienia wycieków szkodliwych cieczy i płynów z pojazdów i maszyn budowlanych, oddziaływanie to można jednakże zminimalizować poprzez wykorzystywanie urządzeń w odpowiednim stanie technicznym i stosowanie rozwiązań chroniących środowisko na etapie realizacji przedsięwzięć, np. mat sorbentowych.

8.6. Oddziaływanie na powietrze i klimat

Dwoma głównymi grupami kształtującymi klimat lokalny są czynniki naturalne i antropogeniczne. Wśród czynników naturalnych wymienia się czynniki takie jak szerokość geograficzna i związane z nią warunki pogodowe, ukształtowanie powierzchni terenu, obecność zbiorników wodnych, obecność obszarów o trwałej pokrywie szatą roślinną, w tym terenów zalesionych. Czynniki antropogenicznymi są sposób użytkowania terenu, obecność obszarów zurbanizowanych, pokrycie terenu infrastrukturą i związane z nią emisje.

W ramach przeznaczenia terenu przedmiotowy projekt dopuszcza lokalizację usług zdrowia i pomocy społecznej, usług nauki, usług edukacji, usług sportu i rekreacji, usług kultury i rozrywki oraz usług biurowych i administracji, nie jest to więc zabudowa powodująca znaczne emisje do atmosfery na etapie eksploatacji, jak ma to miejsce w przypadku realizacji zabudowy przemysłowej, produkcyjnej

¹ Zgodnie z §4.1 rozporządzenia Ministra Spraw Wewnętrznych i Administracji z dnia 24 lipca 2009 r. w sprawie przeciwpożarowego zaopatrzenia w wodę oraz dróg pożarowych (Dz. U. Nr 124, poz. 1030) wymagana ilość wody do celów przeciwpożarowych dla jednostek osadniczych jest określona w tabeli nr 1 załącznika do rzeczonoego rozporządzenia

czy infrastruktury drogowej. Ponadto projekt ustala dla wyznaczonego terenu U w zakresie zaopatrzenia w energię cieplną nakaz zasilania w ciepło z systemów grzewczych na paliwa charakteryzujące się zerowymi lub niskimi wskaźnikami emisji oraz wprowadza zakaz użytkowania i zagospodarowania terenu, które wpływa na ponadnormatywne pogorszenie stanu czystości powietrza na obszarze objętym planem lub na terenach przyległych. Do emisji gazów i pyłów dojść może jednakże na etapie realizacji obiektów i infrastruktury, oddziaływanie to będzie jednak ograniczone w czasie i charakteryzujące się małym natężeniem.

Istotnym elementem w zakresie wpływu na mikroklimat lokalny ma położenie obszaru objętego planem w kontekście terenów miejskich. Miasta zagrożone są następującymi zjawiskami: intensyfikacją wyspy ciepła (efekt wywołany powierzchniami asfaltu, betonu, pokryć dachów, itd.), silnymi ulewami powodującymi podtopienia, suszą sprzyjającą deficytowi wody, koncentracją zanieczyszczeń związaną ze stagnacją powietrza (smog) i w mniejszym stopniu silnymi wiatrami, które z uwagi na dużą szorstkość podłoża w miastach tracą swoją siłę (SPA2020-2030, Ministerstwo Środowiska). W obrębie miejscowości Malechowo zabudowa nie jest silnie skoncentrowana na dużych obszarach i nie posiada wysokiego współczynnika zabudowy, nie występują także duże, betonowe parkingi i skoncentrowana zabudowa przemysłowa i produkcyjna. Z uwagi na brak obiektów o wielu kondygnacjach, stanowiących lokalne bariery dla przemieszczania mas powietrza, oraz położenie miejscowości w otwartym, rolniczym krajobrazie, nie występują tu znaczące ograniczenia dla przemieszczania się mas powietrza. Mając na uwadze powyższe, przy zachowaniu ustaleń projektowanego MPZP, ze szczególnym uwzględnieniem zachowania ustalonych powierzchni biologicznie czynnych i zaopatrzenia w energię, nie przewiduje się negatywnego wpływu projektu planu na powietrze i klimat.

8.7. Oddziaływanie na powierzchnię ziemi, grunty chronione, surowce mineralne

W granicach obszaru objętego projektem MPZP w zakresie podlegania pod ustawę z dnia 3 lutego 1995 r. o ochronie gruntów rolnych i leśnych (t.j. Dz. U. z 2022 r. poz. 2409) nie występują grunty leśne, ani też grunty rolne III klasy bonitacyjnej i wyższych, podlegające ochronie. Z uwagi na brak wskazanych gruntów chronionych w ramach ustaleń projektu MPZP nie przewiduje się konieczności odrolnienia lub odlesienia gruntów.

Zgodnie z Systemem Ochrony Przeciwoświeckowej Państwowego Instytutu Geologicznego – Państwowego Instytutu Badawczego obszar objęty prognozą położony jest poza występowaniem terenów potencjalnie zagrożonych ruchami masowymi, zaś zgodnie z Systemem Gospodarki i Ochrony Bogactw Mineralnych MIDAS Centralnej Bazy Danych Geologicznych w obszarze projektu MPZP nie występują złoża kopalin, ani też obszary i tereny górnicze, objęte ochroną na podstawie ustawy z dnia 9 czerwca 2011 r. Prawo geologiczne i górnicze (t.j. Dz. U. z 2023 r. poz. 633), w związku z tym nie przewiduje się na nie oddziaływania.

Obszar objęty projektem MPZP został już przekształcony poprzez usunięcie naturalnej szaty roślinnej oraz niwelację terenu w związku z realizacją zlokalizowanych na nim boisk sportowych. Każda ingerencja w powierzchniową warstwę ziemi związana z wprowadzeniem nowej zabudowy i infrastruktury może częściowo wpłynąć na zmianę właściwości chłonnych środowiska glebowego. W trakcie budowy obiektów budowlanych w związku z ustaleniami projektu dojdzie do naruszenia powierzchniowej warstwy gleby. Do możliwych oddziaływań na powierzchnię ziemi zaliczyć można potencjalne zanieczyszczenie gruntu substancjami ropopochodnymi, w wyniku nieszczelności

lub awarii pracujących maszyn i urządzeń budowlanych. Zaleca się monitorowanie stanu technicznego maszyn i pojazdów budowy.

Wskazuje się, iż przedmiotowy projekt planu zakazuje użytkowania i zagospodarowania terenu, które może stanowić źródło przekraczających normy zanieczyszczeń dla środowiska wodno-gruntowego.

8.8. Oddziaływanie na krajobraz

W granicach obszaru objętego planem nie występują uwarunkowania wymagające ustaleń w zakresie krajobrazów priorytetowych określonych w audycie krajobrazowym oraz w planach zagospodarowania przestrzennego województwa.

Z uwagi na istniejące zapotrzebowanie na usługi nauki i edukacji projekt umożliwić ma realizację usług powiązanych z sąsiadującymi z obszarem projektu szkołą podstawową i świetlicą, np. żłobka. Tego typu zagospodarowanie będzie spójne z sąsiadującą z obszaru projektu szkołą.

Zapisy zawarte w projekcie planu dotyczące wskaźników powierzchni zabudowy, intensywności zabudowy, powierzchni biologicznie czynnej, geometrii i kolorystyki dachów oraz materiałów i kolorystyki elewacji, wskazane w ustaleniach szczegółowych planu, mają na celu ochronę krajobrazu i ładu przestrzennego okolicy oraz wprowadzenie zainwestowania wpisującego się w charakter otoczenia.

Mając na uwadze powyższe, przy wskazaniu na bardzo małą powierzchnię objętą projektem (ok. 1,35 ha), nie przewiduje się znaczącego oddziaływania ustaleń planu na krajobraz.

8.9. Oddziaływanie na dobra kultury

W granicach obszaru objętego planem zlokalizowane jest stanowisko archeologiczne AZP 12-24/61 stan. 25, objęte strefą „WIII” ograniczonej ochrony konserwatorskiej stanowiska archeologicznego, polegającej na prowadzeniu interwencyjnych badań archeologicznych w przypadku podejmowania prac ziemnych.

W granicach rzeczony strefy projekt planu ustala:

- nakaz współdziałania w zakresie zamierzeń inwestycyjnych i innych związanych z pracami ziemnymi z odpowiednim organem ds. ochrony zabytków;
- nakaz przeprowadzenia archeologicznych badań ratunkowych na terenie objętym realizacją prac ziemnych, na zasadach określonych przepisami szczególnymi dot. ochrony zabytków.

Mając na uwadze powyższe nakazy nie przewiduje się negatywnego wpływu ustaleń planu na wskazane stanowisko archeologiczne.

9. Stan środowiska na obszarach objętych przewidywanym znaczącym oddziaływaniem

Zgodnie z ustaleniami projektu planu na całym jego obszarze obowiązuje zakaz lokalizacji przedsięwzięć mogących zawsze znacząco oddziaływać na środowisko oraz mogących potencjalnie znacząco oddziaływać na środowisko i wymagających przeprowadzenia oceny oddziaływania na środowisko, zgodnie z przepisami wykonawczymi wskazującymi rodzaje przedsięwzięć znacząco

oddziałujących na środowisko. Zakaz nie dotyczy inwestycji celu publicznego. Katalog przedsięwzięć mogących potencjalnie i zawsze znacząco oddziaływać na środowisko zawarty jest w Rozporządzeniu Rady Ministrów z dnia 10 września 2019 r. w sprawie przedsięwzięć mogących znacząco oddziaływać na środowisko (Dz. U. z 2019r., poz. 1839 z późn. zm.).

Zgodnie z rejestrem zakładów o dużym i zwiększonym ryzyku wystąpienia poważnej awarii przemysłowej (stan na dzień 31 grudnia 2021r.), prowadzonym przez WIOŚ w uzgodnieniu z Komendą Wojewódzką Państwowej Straży Pożarnej, na obszarze projektu i jego sąsiedztwie nie występują zakłady o zwiększonym ryzyku wystąpienia poważnej awarii przemysłowej (ZZR) oraz zakłady o dużym ryzyku wystąpienia poważnej awarii przemysłowej (ZDR).

10. Istniejące problemy ochrony środowiska istotne z punktu widzenia realizacji projektowanego dokumentu

Obszar objęty projektem miejscowego planu zagospodarowania przestrzennego zlokalizowany jest poza granicami obszarów i obiektów podlegającego ochronie na podstawie ustawy z dnia 16 kwietnia o ochronie przyrody (t.j. Dz. U. z 2023 r. poz. 1336), w tym poza obszarami Natura 2000, nie znajdują się tu również obszary i obiekty proponowane do objęcia ochroną na podstawie wskazanej ustawy.

Przeprowadzona na potrzeby niniejszego dokumentu analiza stanu środowiska nie wykazała istnienia problemów ochrony środowiska istotnych z punktu widzenia realizacji projektowanego miejscowego planu zagospodarowania przestrzennego.

11. Rozwiązania mające na celu zapobieganie, ograniczanie lub kompensację przyrodniczą negatywnych oddziaływań na środowisko, mogących być rezultatem realizacji projektowanego dokumentu, w szczególności na cele i przedmiot ochrony obszaru Natura 2000 oraz integralność tego obszaru

Projekt planu ustala szereg zasad dotyczących ochrony środowiska, przyrody i kształtowania krajobrazu, których celem jest minimalizacja negatywnych skutków oddziaływania projektu:

- nakaz zachowania i ochrony istniejących zadrzewień, z dopuszczeniem ich niezbędnej wycinki w miejscach kolizji z planowanym zainwestowaniem;
- nakaz stosowania przy zagospodarowywaniu terenów gatunków drzew i krzewów, zgodnych z lokalnymi warunkami siedliskowymi;
- nakaz stosowania rozwiązań technicznych, technologicznych i organizacyjnych gwarantujących zabezpieczenie przed zanieczyszczeniem warstwy wodonośnej;
- nakaz zabezpieczenia odpływu wód opadowych w sposób chroniący teren przed erozją wodną oraz zaleganiem wód opadowych;
- nakaz zasilania w ciepło z systemów grzewczych na paliwa charakteryzujące się zerowymi lub niskimi wskaźnikami emisji;
- zakaz lokalizacji przedsięwzięć mogących zawsze znacząco oddziaływać na środowisko oraz mogących potencjalnie znacząco oddziaływać na środowisko i wymagających przeprowadzenia oceny oddziaływania na środowisko, zgodnie z przepisami wykonawczymi wskazującymi

rodzaje przedsięwzięć znacząco oddziałujących na środowisko. Zakaz nie dotyczy inwestycji celu publicznego;

- nakaz zachowania minimalnego udziału procentowego powierzchni biologicznie czynnej (dla działki budowlanej) wynoszącego 50%;
- zakaz użytkowania i zagospodarowania terenu, które:
 - może stanowić źródło przekraczających normy zanieczyszczeń dla środowiska wodno-gruntowego,
 - wpływa na ponadnormatywne pogorszenie stanu czystości powietrza na obszarze objętym planem lub na terenach przyległych,
 - generuje uciążliwości dla środowiska, powodowane przez hałas, wibracje, zakłócenia elektroenergetyczne i promieniowanie, przekraczające standardy jakości środowiska, odpowiednie dla przeznaczenia poszczególnych terenów zlokalizowanych w granicach obszaru objętego planem lub na terenach przyległych.

Prognozuje się, iż realizacja założeń projektu planu nie wpłynie negatywnie na jakość środowiska przyrodniczego. W granicach obszaru objętego prognozą nie występują obszary Natura 2000, w związku z powyższym ustalenia planu nie będą miały wpływu na tę formę ochrony przyrody. Realizacja ustaleń projektu nie będzie wiązała się z powstawaniem presji i emisji do środowiska, mogących mieć wpływ na obszary chronione znajdujące się poza granicami planu.

12. Rozwiązania alternatywne do rozwiązań zawartych w projekcie planu albo wyjaśnienie braku rozwiązań alternatywnych

Wprowadzone w projekcie planu zapisy mają na celu równoważenie negatywnego oddziaływania procesów inwestycyjnych. W związku z czym w prognozie nie wskazuje się wprowadzania dodatkowych rozwiązań alternatywnych i ograniczających negatywne oddziaływanie na środowisko. Ocenia się, iż zawarte w projektowanym dokumencie zapisy są wystarczające, a sposób zagospodarowania przedmiotowego obszaru nie spowoduje wzrostu zagrożenia środowiska w granicach objętych projektem planu oraz jego najbliższym sąsiedztwie.

13. Streszczenie w języku niespecjalistycznym

Podstawy formalno-prawne, cel sporządzenia prognozy, materiały i metody pracy

Prognoza stanowi integralną część procedury oceny oddziaływania na środowisko miejscowego planu zagospodarowania przestrzennego.

Przedmiotem prognozy oddziaływania na środowisko jest projekt planu zagospodarowania przestrzennego dla działki nr 557/2 w obrębie Malechowo, gmina Malechowo. Głównym celem sporządzenia prognozy oddziaływania na środowisko jest ocena ustaleń projektu miejscowego planu w aspekcie ochrony zasobów naturalnych i środowiska przyrodniczego oraz przedstawienie przewidywanych skutków oddziaływań na komponenty środowiska, będących wynikiem realizacji ustaleń projektu planu.

Metoda badań kameralnych umożliwiła zebranie materiałów źródłowych oraz prawidłowe rozpoznanie charakterystyki przedmiotowego obszaru. W prognozie wykorzystano również własne obserwacje oraz zdjęcia z wizji terenowych, przeprowadzonych w dniach 16.05.2023 r. i 23.05.2023 r. Prognozę wykonano na podstawie dostępnych dokumentów, publikacji i raportów dotyczących obszaru gminy, powiatu i województwa, zgodnie ze stanem istniejącej wiedzy.

Projekt miejscowego planu zagospodarowania przestrzennego – ustalenia, cele, powiązania

Procedura sporządzenia projektu MPZP prowadzona jest w związku z uchwałą nr XLIX/352/2023 Rady Gminy Malechowo z dnia 30 stycznia 2023 roku, w sprawie przystąpienia do sporządzenia miejscowego planu zagospodarowania przestrzennego dla działki nr 557/2 w obrębie Malechowo, gmina Malechowo. Celem sporządzenia planu jest konieczność wprowadzenia zmian w ustaleniach aktualnie obowiązującego planu. Projekt umożliwić ma realizację usług powiązanych z sąsiadującymi z obszarem projektu szkołą podstawową i świetlicą, np. żłobka.

Obszar objęty planem ma powierzchnię ok. 1,35 ha i obejmuje jeden teren wyznaczony na rysunku planu liniami rozgraniczającymi tereny o różnym przeznaczeniu lub różnych zasadach zagospodarowania, tj. teren usług, oznaczony symbolem literowym U. W ramach przeznaczenia terenu projekt dopuszcza lokalizację usług zdrowia i pomocy społecznej, usług nauki, usług edukacji, usług sportu i rekreacji, usług kultury i rozrywki, usług biurowych i administracji.

Obszar objęty projektem planu objęty jest ustaleniami obowiązującego miejscowego planu zagospodarowania przestrzennego, uchwalonego uchwałą nr XIX/112/1996 Rady Gminy Malechowo z dnia 21 lutego 1997 r. w sprawie uchwalenia miejscowego planu zagospodarowania przestrzennego Gminy Malechowo oraz ustaleniami obowiązującego Studium uwarunkowań i kierunków zagospodarowania przestrzennego gminy Malechowo, uchwalonego Uchwałą Nr XXVII/185/2001 z dnia 13 grudnia 2001r. z późn. zmianami.

Metody analizy skutków realizacji postanowień projektowanego dokumentu oraz częstotliwość jej przeprowadzania

Monitoring środowiska przyrodniczego regulowany jest przepisami ustawy z dnia 3 października 2008 r. o udostępnianiu informacji o środowisku i jego ochronie oraz o ocenach oddziaływania na środowisko i jego ochronie, udziale społeczeństwa w ochronie środowiska oraz o ocenach oddziaływania na środowisko (t.j. Dz. U. z 2023 r. poz. 1094 z późn. zm.), której głównym zadaniem jest regulowanie zasad postępowania w zakresie ocen oddziaływania inwestycji na środowisko. Zgodnie

z art. 55 ust. 5. Organ opracowujący projekt dokumentu jest obowiązany prowadzić monitoring skutków realizacji postanowień przyjętego dokumentu w zakresie oddziaływania na środowisko, zgodnie z częstotliwością i metodami, o których mowa w ust. 3 pkt 5. Obowiązek przeprowadzenia monitoringu skutków realizacji postanowień MPZP leży po stronie organu opracowującego dokument, a więc Wójta Gminy Malechowo.

Transgraniczne oddziaływanie na środowisko

Realizacja założeń planu nie przyniesie oddziaływania o zasięgu transgranicznym. Projekt planu nie wprowadza zmian w skali mogącej powodować oddziaływanie na środowisko poza granicami kraju.

Istniejący stan środowiska

Obszar projektu MPZP ma powierzchnię 1,35 ha i stanowi obecnie trawnik z zielenią urządzoną i urządzeniami do zabawy, boisko trawiaste oraz boisko betonowe, położone bezpośrednio przy szkole podstawowej w Malechowie. Prócz budynków szkoły, pozostałe sąsiedztwo obszaru projektu stanowią grunty użytkowane rolniczo, szkolne boisko trawiaste i droga powiatowa nr 3718Z, z której ustala się obsługę komunikacyjną projektu.

Szata roślinna obszaru projektu w porównaniu ze zbiorowiskami naturalnymi i seminaturalnymi jest bardzo uboga i stanowi jedynie koszony trawnik z zielenią urządzoną i urządzeniami do zabawy, boisko trawiaste oraz trawnik okalający boisko betonowe. Zieleń urządzoną tworzą pojedyncze okazy drzew i krzewów z gatunkami takimi jak robinia akacjowa, klon jawor, klon pospolity, wierzba iwa, świerk ozdobny, dąb czerwony, sosna czarna, cyprysy i żywotniki. W obszarze projektu MPZP nie stwierdzono występowania siedlisk przyrodniczych Natura 2000, ani też chronionych gatunków flory, natomiast większość gatunków ptaków mogących pojawiać się w obszarze projektu podlega ochronie gatunkowej w myśl Rozporządzenia Ministra Środowiska z dnia 16 grudnia 2016 r. w sprawie ochrony gatunkowej zwierząt (Dz. U. poz. 2183 z późn. zm.).

W granicach obszaru objętego projektem MPZP nie występują obszary objęte ochroną prawną na podstawie Ustawy z dnia 16 kwietnia 2004 r. o ochronie przyrody (t.j. Dz. U. z 2023 r. poz. 1336), ani też pomniki przyrody. Zgodnie z Waloryzacją przyrodniczą województwa zachodniopomorskiego (2010 r.) na terenie projektu MPZP nie znajdują się także proponowane obszarowe formy ochrony przyrody, ani też proponowane pomniki przyrody. Obszar projektu położony jest także poza siecią korytarzy ekologicznych, wyznaczonych dla obszarów Natura 2000.

W granicach obszaru objętego planem, zgodnie z rysunkiem planu, zlokalizowane jest stanowisko archeologiczne AZP 12-24/61 stan. 25, objęte strefą „WIII” ograniczonej ochrony konserwatorskiej stanowiska archeologicznego.

W granicach obszaru objętego projektem MPZP w zakresie podlegania pod ustawę z dnia 3 lutego 1995 r. o ochronie gruntów rolnych i leśnych (t.j. Dz. U. z 2022 r. poz. 2409) nie występują grunty leśne, ani też grunty rolne III klasy bonitacyjnej i wyższych, podlegające ochronie.

W granicach obszaru objętego planem nie występują tereny podlegające ochronie akustycznej, dla których ustala się sposób klasyfikacji terenów pod względem dopuszczalnych poziomów hałasu.

Potencjalne zmiany w środowisku w przypadku braku realizacji projektu miejscowego planu zagospodarowania przestrzennego

W przypadku braku realizacji projektu zachowane zostałyby dotychczasowe przeznaczenie terenów, a środowisko w zakresie geokomponentów pozostałoby niezmienione w stosunku do stanu aktualnego. Obowiązywałyby ustalenia aktualnie obowiązujących SUIKZP oraz MPZP gminy Malechowo.

Przewidywane znaczące oddziaływania

W prognozie oceniono oddziaływanie projektu planu na różnorodność biologiczną, ludzi, świat roślinny i zwierzęcy, wodę, powietrze, powierzchnię ziemi, krajobraz, klimat, zasoby naturalne, zabytki, dobra materialne, oraz oddziaływanie na obszary chronione, w tym obszary Natura 2000.

Przeprowadzona analiza wykazała, iż ustalenia projektu planu, przy zachowaniu rozwiązań chroniących środowisko, nie spowodują wystąpienia znaczących oddziaływań na komponenty środowiska przyrodniczego oraz ludzi, zabytki i dobra materialne.

W granicach obszaru objętego projektem MPZP nie występują pomniki przyrody ani też obszary objęte ochroną prawną na podstawie Ustawy z dnia 16 kwietnia 2004 r. o ochronie przyrody (t.j. Dz. U. z 2023 r. poz. 1336), w tym obszary Natura 2000, w związku z tym nie przewiduje się wystąpienia na nie oddziaływania. W granicach projektu nie występują także proponowane obszarowe formy ochrony przyrody i pomniki przyrody. Ustalenia projektu MPZP nie spowodują wystąpienia oddziaływań na obszary i obiekty chronione znajdujące się poza granicami planu.

Rozwiązania mające na celu zapobieganie, ograniczanie lub kompensację przyrodniczą negatywnych oddziaływań na środowisko, w tym na obszary Natura 2000

Projekt planu ustala szereg zasad dotyczących ochrony środowiska, przyrody i kształtowania krajobrazu, których celem jest minimalizacja negatywnych skutków oddziaływania projektu:

- nakaz zachowania i ochrony istniejących zadrzewień, z dopuszczeniem ich niezbędnej wycinki w miejscach kolizji z planowanym zainwestowaniem;
- nakaz stosowania przy zagospodarowywaniu terenów gatunków drzew i krzewów, zgodnych z lokalnymi warunkami siedliskowymi;
- nakaz stosowania rozwiązań technicznych, technologicznych i organizacyjnych gwarantujących zabezpieczenie przed zanieczyszczeniem warstwy wodonośnej;
- nakaz zabezpieczenia odpływu wód opadowych w sposób chroniący teren przed erozją wodną oraz zaleganiem wód opadowych;
- nakaz zasilania w ciepło z systemów grzewczych na paliwa charakteryzujące się zerowymi lub niskimi wskaźnikami emisji;
- zakaz lokalizacji przedsięwzięć mogących zawsze znacząco oddziaływać na środowisko oraz mogących potencjalnie znacząco oddziaływać na środowisko i wymagających przeprowadzenia oceny oddziaływania na środowisko, zgodnie z przepisami wykonawczymi wskazującymi rodzaje przedsięwzięć znacząco oddziałujących na środowisko. Zakaz nie dotyczy inwestycji celu publicznego;
- nakaz zachowania minimalnego udziału procentowego powierzchni biologicznie czynnej (dla działki budowlanej) wynoszącego 50%;

- zakaz użytkowania i zagospodarowania terenu, które:
 - może stanowić źródło przekraczających normy zanieczyszczeń dla środowiska wodno-gruntowego,
 - wpływa na ponadnormatywne pogorszenie stanu czystości powietrza na obszarze objętym planem lub na terenach przyległych,
 - generuje uciążliwości dla środowiska, powodowane przez hałas, wibracje, zakłócenia elektroenergetyczne i promieniowanie, przekraczające standardy jakości środowiska, odpowiednie dla przeznaczenia poszczególnych terenów zlokalizowanych w granicach obszaru objętego planem lub na terenach przyległych.

Rozwiązania alternatywne do rozwiązań zawartych w projekcie planu albo wyjaśnienie braku rozwiązań alternatywnych

Wprowadzone w projekcie planu zapisy mają na celu równoważenie negatywnego oddziaływania procesów inwestycyjnych, w związku z czym w prognozie nie wskazuje się wprowadzania dodatkowych rozwiązań alternatywnych i ograniczających negatywne oddziaływanie na środowisko.

Spis fotografii

Fot. 1 Szata roślinna obszaru projektu MPZP - boisko trawiaste (źródło: archiwum własne)	18
Fot. 2 Szata roślinna obszaru projektu MPZP – trawnik z urządzeniami do zabawy (źródło: archiwum własne)	19
Fot. 3 Szata roślinna obszaru projektu MPZP – zieleń urządzona (źródło: archiwum własne)	19
Fot. 4 Szata roślinna obszaru projektu MPZP – zieleń urządzona i trawnik przy boisku betonowym (źródło: archiwum własne)	19

Spis rycin

Ryc. 1 Obszar projektu na tle obowiązującego MPZP Gminy Malechowo, uchwała nr XIX/112/1996 z dnia 1996-12-30 (źródło: opracowanie własne na podstawie Systemu Informacji Przestrzennej gminy Malechowo).....	9
Ryc. 2 Obszar projektu MPZP na tle obowiązującego SUIKZP Gminy Malechowo, przyjętego uchwałą Nr XXVII/185/2001 z dnia 13 grudnia 2001 r. ze zm. (źródło: opracowanie własne na podstawie SIP gminy Malechowo).....	10
Ryc. 3 Orientacyjne położenie projektowanego MPZP (gwiazdka) na tle mezoregionów fizycznogeograficznych północno-zachodniej Polski (źródło: opracowanie własne na podstawie Kondracki J., 2002, Geografia regionalna Polski, PWN)	13
Ryc. 4 Położenie projektu MPZP na tle granic obrębu Malechowo oraz gminy Malechowo (źródło: opracowanie własne na podstawie danych GUGiK na podkładzie Google Maps)	14
Ryc. 5 Zagospodarowanie obszaru projektu MPZP (źródło: opracowanie własne na podkładzie ortofotomapy Google Maps).....	14
Ryc. 6 Lokalizacja obszaru objętego projektem MPZP na tle form ochrony przyrody (źródło: opracowanie własne na podstawie geoserwisu GDOŚ na podkładzie OSM)	20
Ryc. 7 Położenie projektowanego MPZP na tle sieci korytarzy ekologicznych łączących Europejską Sieć Natura 2000 w Polsce (źródło: opracowanie własne na podstawie dostępu online do Mapy korytarzy ekologicznych [https://mapa.korytarze.pl/])	21

Spis załączników

Zał. 1 Oświadczenie autora prognozy.....	40
--	----

Załącznik 1 Oświadczenie autora prognozy

Oświadczam, że jako autorka prognozy oddziaływania na środowisko, posiadam stosowne wykształcenie i doświadczenie w sporządzaniu prognoz oddziaływania na środowisko, zgodnie z art. 74a ust. 2 ustawy z dnia 3 października 2008 roku o udostępnianiu informacji o środowisku i jego ochronie, udziale społeczeństwa w ochronie środowiska oraz o ocenach oddziaływania na środowisko (t.j. Dz. U. z 2023 r. poz. 1094 z późn. zm.).

Jestem świadoma odpowiedzialności karnej za złożenie fałszywego oświadczenia.

Aleksandra Sikorska

Aleksandra Sikorska