



UrbanConsulting Filip Sokołowski
ul. Strzelców 46/35, 81-586 Gdynia
NIP: 575-176-28-94
e-mail: filip@urbanconsulting.pl
tel. (+48)608-292-492

PROGNOZA ODDZIAŁYWANIA NA ŚRODOWISKO
projektu miejscowego planu zagospodarowania przestrzennego
dla fragmentów obrębów ewidencyjnych Bartolino, Sulechowo
i Sulechówko, gm. Malechowo

ETAP: WYŁOŻENIE DO PUBLICZNEGO WGLĄDU

Autor: mgr inż. Aleksandra Sikorska

Aleksandra Sikorska

Gdynia, 13.07.2023 r.

Spis treści

| | | |
|-------|--|----|
| 1. | Wprowadzenie | 4 |
| 1.1. | Podstawy formalno-prawne | 4 |
| 1.2. | Cel sporządzenia prognozy | 5 |
| 1.3. | Metody zastosowane przy sporządzaniu prognozy | 5 |
| 2. | Projekt miejscowego planu zagospodarowania przestrzennego | 7 |
| 2.1. | Główne cele projektu planu | 7 |
| 2.2. | Ustalenia projektu planu | 8 |
| 2.3. | Powiązania projektu planu z innymi dokumentami | 9 |
| 3. | Propozycje dotyczące przewidywanych metod analizy skutków realizacji postanowień projektowanego dokumentu oraz częstotliwości jej przeprowadzania..... | 12 |
| 4. | Informacje o możliwym transgranicznym oddziaływaniu na środowisko..... | 13 |
| 5. | Istniejący stan środowiska..... | 13 |
| 5.1. | Położenie fizyczno-geograficzne i zagospodarowanie terenu | 13 |
| 5.2. | Budowa geologiczna, warunki glebowe, zasoby kopalin i tereny górnicze..... | 16 |
| 5.3. | Wody powierzchniowe i podziemne | 18 |
| 5.4. | Warunki klimatyczne | 20 |
| 5.5. | Fauna, flora, siedliska przyrodnicze Natura 2000 | 21 |
| 5.6. | Obiekty i obszary objęte formami ochrony przyrody..... | 26 |
| 5.7. | Sieci i korytarze ekologiczne..... | 28 |
| 5.8. | Dobra materialne i dobra kultury..... | 29 |
| 5.9. | Grunty podlegające ochronie | 29 |
| 5.10. | Jakość powietrza atmosferycznego | 30 |
| 5.11. | Klimat akustyczny | 32 |
| 6. | Potencjalne zmiany w środowisku w przypadku braku realizacji projektu planu miejscowego... | 33 |
| 7. | Cele ochrony środowiska ustanowione na szczeblu międzynarodowym, wspólnotowym i krajowym, istotne z punktu widzenia projektowanego dokumentu | 33 |
| 8. | Przewidywane znaczące oddziaływania | 36 |
| 8.1. | Oddziaływanie na różnorodność biologiczną, faunę, florę i siedliska przyrodnicze | 36 |
| 8.2. | Oddziaływanie na obiekty i obszary objęte formami ochrony przyrody..... | 38 |
| 8.3. | Oddziaływanie na sieci i korytarze ekologiczne | 38 |
| 8.4. | Oddziaływanie na ludzi i dobra materialne | 39 |
| 8.5. | Oddziaływanie na wodę | 40 |
| 8.6. | Oddziaływanie na powietrze i klimat | 42 |
| 8.7. | Oddziaływanie na powierzchnię ziemi, grunty chronione, surowce mineralne | 43 |
| 8.8. | Oddziaływanie na krajobraz | 43 |

| | |
|---|----|
| 8.9. Oddziaływanie na dobra kultury | 44 |
| 9. Stan środowiska na obszarach objętych przewidywanym znaczącym oddziaływaniem | 45 |
| 10. Istniejące problemy ochrony środowiska istotne z punktu widzenia realizacji projektowanego dokumentu | 45 |
| 11. Rozwiązania mające na celu zapobieganie, ograniczanie lub kompensację przyrodniczą negatywnych oddziaływań na środowisko, mogących być rezultatem realizacji projektowanego dokumentu, w szczególności na cele i przedmiot ochrony obszaru Natura 2000 oraz integralność tego obszaru | 46 |
| 12. Rozwiązania alternatywne do rozwiązań zawartych w projekcie planu albo wyjaśnienie braku rozwiązań alternatywnych | 47 |
| 13. Streszczenie w języku niespecjalistycznym | 48 |
| Spis fotografii..... | 54 |
| Spis rycin..... | 54 |
| Spis załączników | 55 |

1. Wprowadzenie

1.1. Podstawy formalno-prawne

Podstawą do wykonania prognozy oddziaływania na środowisko projektu planu zagospodarowania przestrzennego jest art. 46 ust. 1 pkt. 1 oraz ust. 2 i art. 51 pkt. 1 ustawy z dnia 3 października 2008r. o udostępnianiu informacji o środowisku i jego ochronie, udziale społeczeństwa w ochronie środowiska oraz o ocenach oddziaływania na środowisko (t.j. Dz. U. z 2023 r. poz. 1094 z późn. zm.) oraz art. 17 ustawy z dnia 23 marca 2003r. o planowaniu i zagospodarowaniu przestrzennym (t.j. Dz. U. z 2023 r. poz. 977).

Zgodnie z art. 51. pkt 2 ustawy OOS prognoza oddziaływania na środowisko zawiera informacje:

- o zawartości, głównych celach projektowanego dokumentu oraz jego powiązaniach z innymi dokumentami,
- o metodach zastosowanych przy sporządzaniu prognozy,
- propozycje dotyczące przewidywanych metod analizy skutków realizacji postanowień projektowanego dokumentu oraz częstotliwości jej przeprowadzania,
- o możliwym transgranicznym oddziaływaniu na środowisko,
- streszczenie sporządzone w języku niespecjalistycznym,
- oświadczenie autora, a w przypadku gdy wykonawcą prognozy jest zespół autorów - kierującego tym zespołem, o spełnieniu wymagań, o których mowa w art. 74a ust. 2, stanowiące załącznik do prognozy,
- datę sporządzenia prognozy, imię, nazwisko i podpis autora, a w przypadku gdy wykonawcą prognozy jest zespół autorów - imię, nazwisko i podpis kierującego tym zespołem oraz imiona, nazwiska i podpisy członków zespołu autorów;

określa, analizuje i ocenia:

- istniejący stan środowiska oraz potencjalne zmiany tego stanu w przypadku braku realizacji projektowanego dokumentu,
- stan środowiska na obszarach objętych przewidywanym znaczącym oddziaływaniem,
- istniejące problemy ochrony środowiska istotne z punktu widzenia realizacji projektowanego dokumentu, w szczególności dotyczące obszarów podlegających ochronie na podstawie ustawy z dnia 16 kwietnia 2004 r. o ochronie przyrody,
- cele ochrony środowiska ustanowione na szczeblu międzynarodowym, wspólnotowym i krajowym, istotne z punktu widzenia projektowanego dokumentu, oraz sposoby, w jakich te cele i inne problemy środowiska zostały uwzględnione podczas opracowywania dokumentu,
- przewidywane znaczące oddziaływania, w tym oddziaływania bezpośrednie, pośrednie, wtórne, skumulowane, krótkoterminowe, średnioterminowe i długoterminowe, stałe i chwilowe oraz pozytywne i negatywne, na cele i przedmiot ochrony obszaru Natura 2000 oraz integralność tego obszaru, a także na środowisko, a w szczególności na: różnorodność biologiczną, ludzi, zwierzęta, rośliny, wodę, powietrze, powierzchnię ziemi, krajobraz, klimat, zasoby naturalne, zabytki, dobra materialne, z uwzględnieniem zależności między tymi elementami środowiska i między oddziaływaniami na te elementy;

przedstawia:

- rozwiązania mające na celu zapobieganie, ograniczanie lub kompensację przyrodniczą negatywnych oddziaływań na środowisko, mogących być rezultatem realizacji projektowanego dokumentu, w szczególności na cele i przedmiot ochrony obszaru Natura 2000 oraz integralność tego obszaru,
- biorąc pod uwagę cele i geograficzny zasięg dokumentu oraz cele i przedmiot ochrony obszaru Natura 2000 oraz integralność tego obszaru – rozwiązania alternatywne do rozwiązań zawartych w projektowanym dokumencie wraz z uzasadnieniem ich wyboru oraz opis metod dokonania oceny prowadzącej do tego wyboru albo wyjaśnienie braku rozwiązań alternatywnych, w tym wskazania napotkanych trudności wynikających z niedostatków techniki lub luk we współczesnej wiedzy.

1.2. Cel sporządzenia prognozy

Przedmiotem prognozy oddziaływania na środowisko jest projekt planu zagospodarowania przestrzennego dla fragmentów obrębów ewidencyjnych Bartolino, Sulechowo i Sulechówko, gm. Malechowo. Głównym celem sporządzenia prognozy oddziaływania na środowisko jest ocena ustaleń projektu miejscowego planu w aspekcie ochrony zasobów naturalnych i środowiska przyrodniczego oraz przedstawienie przewidywanych skutków oddziaływań na komponenty środowiska, będących wynikiem realizacji ustaleń projektu planu.

1.3. Metody zastosowane przy sporządzaniu prognozy

Metoda badań kameralnych umożliwiła zebranie materiałów źródłowych oraz prawidłowe rozpoznanie charakterystyki przedmiotowego obszaru. W prognozie wykorzystano również własne obserwacje oraz zdjęcia z wizji terenowych, przeprowadzonych w dniach 10.01. i 16.05.2023 r. Prognozę wykonano na podstawie dostępnych dokumentów, publikacji i raportów dotyczących obszaru gminy, powiatu i województwa, zgodnie ze stanem istniejącej wiedzy.

Materiały źródłowe:

- Haba Ł. i in., 2009, Objasnienia do szczegółowej mapy geologicznej Polski 1:50 000, Arkusz Malechowo (47), PIG PIB, Warszawa
- Jędrzejewski W., Nowak S., Stachura K., Skierczyński M., Mysłajek R. W., Niedziałkowski K., Jędrzejewska B., Wójcik J. M., Zalewska H., Pilot M., Górny M., Kurek R.T., Ślusarczyk R. Projekt korytarzy ekologicznych łączących Europejską Sieć Natura 2000 w Polsce. Zakład Badania Ssaków PAN, Białowieża 2011
- Karta charakterystyki JCWP RW60001746869 Bielawa
- Karta charakterystyki JCWP RW60002446891 Grabowa od Wielinki do dopł. z polderu Rusko-Darłowo
- Karta charakterystyki JCWPd PLGW600010
- Kondracki J., 2002, Geografia regionalna Polski, Wydawnictwo Naukowe PWN, Warszawa
- Kuczyński L., Chylarecki P., 2012, Atlas pospolitych ptaków lęgowych Polski. Rozmieszczenie, wybiórczość siedliskowa, trendy, GIOŚ, Warszawa

- Mapy zagrożenia powodziowego i mapy ryzyka powodziowego, ISOK KZGW Warszawa, 2015 r. (aktualizacja grudzień 2017)
- Marcinek U., Zboralska E, 2000, Mapa hydrogeologiczna Polski, arkusz 47-Malechowo, PIG PIB
- Matuszkiewicz J. M., 1993, Krajobrazy roślinne i regiony geobotaniczne Polski, Prace Geograficzne Nr 158, PAN, Wrocław-Warszawa-Kraków
- Matuszkiewicz J. M., 2007, Zespoły leśne Polski, Wydawnictwo Naukowe PWN, Warszawa
- Matuszkiewicz J. M., 2008a, Geobotanical regionalization of Poland (Regionalizacja geobotaniczna Polski), IGiPZ PAN, Warszawa, [online:] <https://www.igipz.pan.pl/Regiony-geobotaniczne-zgik.html>
- Matuszkiewicz J. M., 2008b, Potential natural vegetation of Poland (Potencjalna roślinność naturalna Polski), IGiPZ PAN, Warszawa, [online:] <https://www.igipz.pan.pl/Roslinnosc-potencjalna-zgik.html>
- Mikołajków J., Sadurski A. [red.], 2017, Informator PSG: Główne zbiorniki wód podziemnych w Polsce, PIG PIB, Warszawa
- Ocena stanu akustycznego środowiska na terenie województwa zachodniopomorskiego w 2021 roku, grudzień 2022, GIOŚ, Regionalny Wydział Monitoringu Środowiska w Szczecinie
- Polaczek R., Otrąbek L, 2003, Szczegółowa mapa geologiczna Polski 1:50 000, arkusz 47 Malechowo, PIG PIB
- Program Ochrony Środowiska dla Gminy Malechowo na lata 2018-2021 z perspektywą na lata 2022-2025
- Puchniarski T. H., 2004, Rośliny siedlisk leśnych w Polsce, Państwowe Wydawnictwo Rolnicze i Leśne, Warszawa
- Roczna ocena jakości powietrza w województwie zachodniopomorskim. Raport wojewódzki za rok 2022, 2023, GIOŚ, Departament Monitoringu Środowiska, Regionalny Wydział Monitoringu Środowiska w Szczecinie
- Rozporządzenie Ministra Gospodarki Morskiej i Żeglugi Śródlądowej z dnia 4 października 2018 r. w sprawie opracowywania map zagrożenia powodziowego oraz map ryzyka powodziowego (Dz. U. poz. 2031).
- Rozporządzenie Ministra Środowiska z dnia 16 grudnia 2016 r. w sprawie ochrony gatunkowej zwierząt (Dz. U. poz. 2183 z późn. zm.)
- Rozporządzenie Ministra Środowiska z dnia 9 października 2014 r. w sprawie ochrony gatunkowej grzybów (Dz. U. poz. 1408)
- Rozporządzenie Ministra Środowiska z dnia 9 października 2014 r. w sprawie ochrony gatunkowej roślin (Dz. U. poz. 1409)
- Rozporządzenie Rady Ministrów z dnia 10 września 2019 r. w sprawie przedsięwzięć mogących znacząco oddziaływać na środowisko (Dz. U. poz. 1839 z późn. zm.)
- Rozporządzenie Rady Ministrów z dnia 18 października 2016 r. w sprawie Planu gospodarowania wodami na obszarze dorzecza Odry (Dz. U. poz. 1967)
- Solon J. et al., 2018, Physico-geographical mesoregions of Poland: verification and adjustment of boundaries on the basis of contemporary spatial data, *Geographia Polonica*, 91, 2, 143-170
- Stan środowiska w województwie zachodniopomorskim. Raport 2020 (2020). GIOŚ, Regionalny Wydział Monitoringu Środowiska w Szczecinie

- Strategiczny plan adaptacji dla sektorów i obszarów wrażliwych na zmiany klimatu do roku 2020 z perspektywą do roku 2030 (SPA 2020), 2013, Ministerstwo Środowiska
- Sudnik-Wójcikowska B., Koźniewska B., 1988, Słownik z zakresu synantropizacji szaty roślinnej, Wydawnictwa UW, Warszawa
- System Ochrony Przeciwosuwiskowej SOPO, Państwowy Instytut Geologiczny – Państwowy Instytut Badawczy
- Ustawa z dnia 16 kwietnia 2004 r. o ochronie przyrody (t.j. Dz. U. z 2022 r. poz. 916 z późn. zm.)
- Ustawa z dnia 20 lipca 2017 r. Prawo wodne (t.j. Dz. U. z 2022 r. poz. 2625)
- Ustawa z dnia 23 lipca 2003 r. o ochronie zabytków i opiece nad zabytkami (t.j. Dz. U. z 2022 r. poz. 840).
- Ustawa z dnia 27 kwietnia 2001 r. Prawo ochrony środowiska (t.j. Dz. U. z 2022 r. poz. 2556)
- Ustawa z dnia 27 marca 2003 r. o planowaniu i zagospodarowaniu przestrzennym (t.j. Dz. U. z 2023 r. poz. 977)
- Ustawa z dnia 3 października 2008 r. o udostępnianiu informacji o środowisku i jego ochronie, udziale społeczeństwa w ochronie środowiska oraz o ocenach oddziaływania na środowisko (t.j. Dz. U. z 2023 r. poz. 1094 z późn. zm.)
- Waloryzacja przyrodnicza województwa zachodniopomorskiego, 2010, Biuro Konserwacji Przyrody, Szczecin
- Woś A., 1996, Zarys klimatu Polski, Wydawnictwo Naukowe Uniwersytetu im. Adama Mickiewicza w Poznaniu

Ponadto, wykorzystano materiały pochodzące ze stron internetowych:

- | | |
|--|--|
| – www.airly.org | – www.google.maps.pl |
| – www.atlas-roslin.pl | – www.mapa.korytarze.pl |
| – www.bazadata.pgi.gov.pl | – www.mjwp.gios.gov.pl |
| – www.codgik.gov.pl | – www.powietrze.gios.gov.pl |
| – www.crfop.gdos.gov.pl/CRFOP | – www.siedliska.gios.gov.pl |
| – www.epsh.pgi.gov.pl | – www.sip.gison.pl/malechowo |
| – www.geolog.pgi.gov.pl | – www.ug.malechowo.ibip.pl |
| – www.geoportal.gov.pl | – www.wios.szczecin.pl |
| – www.geoserwis.gdos.gov.pl | – www.wody.isok.gov.pl |
| – www.geoserwis.gdos.gov.pl | |

2. Projekt miejscowego planu zagospodarowania przestrzennego

2.1. Główne cele projektu planu

Procedura sporządzenia projektu MPZP prowadzona jest w związku z uchwałą nr XLIX/351/2023 Rady Gminy Malechowo z dnia 30 stycznia 2023 r. w sprawie przystąpienia do sporządzenia miejscowego planu zagospodarowania przestrzennego dla fragmentów obrębów ewidencyjnych Bartolino, Sulechowo i Sulechówko, gm. Malechowo.

Celem sporządzenia planu jest umożliwienie lokalizacji, na wskazanych obszarach, rozmieszczenia elektrowni fotowoltaicznych o mocy zainstalowanej przekraczającej 500kW wraz ze strefami ochronnymi. Podjęcie uchwały w sprawie przystąpienia do sporządzenia projektu MPZP wynika z inicjatywy Gminy, a także z wniosku inwestora. W ostatnich latach na popularności w Polsce zyskała energetyka słoneczna, która coraz częściej lokalizowana jest w sąsiedztwie istniejących i planowanych elektrowni wiatrowych. Elektrownie fotowoltaiczne traktowane są jako doskonałe uzupełnienie farm wiatrowych. Lokalizowanie tych dwóch odnawialnych źródeł energii w bezpośrednim sąsiedztwie pozwala na efektywne wykorzystanie stref ochronnych wokół elektrowni wiatrowych.

Zważywszy na zalecenia Unii Europejskiej dotyczące potrzeby rozwoju sektora OZE oraz przyjętą w dniu 02.02.2021 r. przez Radę Ministrów „Politykę energetyczną Polski do 2040 r.”, za zasadne należy uznać zwiększenie obszarów rozwoju fotowoltaiki w granicach gminy Malechowo.

2.2. Ustalenia projektu planu

Przedmiotowy projekt miejscowego planu zagospodarowania przestrzennego dla fragmentów obrębów ewidencyjnych Bartolino, Sulechowo i Sulechówko, gm. Malechowo, zwany dalej projektem planu, składa się z:

- części tekstowej, w formie Uchwały Rady Gminy Malechowo,
- rysunku planu w skali 1:1000, wraz z wyrysem ze studium uwarunkowań i kierunków zagospodarowania przestrzennego gminy, stanowiącego załącznik nr 1 do ww. uchwały;
- rozstrzygnięciu o sposobie rozpatrzenia uwag wniesionych do wyłożonego do publicznego wglądu projektu planu miejscowego, stanowiącego załącznik nr 2 do ww. uchwały;
- rozstrzygnięciu o sposobie realizacji zapisanych w planie inwestycji z zakresu infrastruktury technicznej, które należą do zadań własnych gminy oraz zasadach ich finansowania, zgodnie z przepisami o finansach publicznych, stanowiącego załącznik nr 3 do ww. uchwały;
- danych przestrzennych, o których mowa w art. 67a ustawy z dnia 27 marca 2003 r. o planowaniu i zagospodarowaniu przestrzennym, stanowiących załącznik nr 4 do ww. uchwały.

Zakres opracowania miejscowego planu zagospodarowania przestrzennego określa art. 15 Ustawy z dnia 27 marca 2003 r. o planowaniu i zagospodarowaniu przestrzennym (t.j. Dz. U. z 2023 r. poz. 977).

Obszar objęty planem ma powierzchnię ok. 359,5 ha i obejmuje łącznie 50 terenów wyznaczonych na rysunku planu liniami rozgraniczającymi tereny o różnym przeznaczeniu lub różnych zasadach zagospodarowania i oznaczonych następującymi symbolami literowymi:

- 1) teren usług sportu i rekreacji lub elektrowni słonecznej, oznaczony symbolem literowym US-PEF;
- 2) teren usług sportu i rekreacji lub usług kultury i rozrywki, oznaczony symbolem literowym US-UK;
- 3) tereny elektrowni słonecznej lub zabudowy związanej z rolnictwem, oznaczone symbolem literowym PEF-RZ;
- 4) teren drogi dojazdowej, oznaczony symbolem literowym KDD;
- 5) tereny komunikacji drogowej wewnętrznej, oznaczone symbolem literowym KR;

- 6) teren elektroenergetyki, oznaczony symbolem literowym IE;
- 7) teren oczyszczalni ścieków, oznaczony symbolem literowym IKO;
- 8) teren rolnictwa z zakazem zabudowy, oznaczony symbolem literowym RN;
- 9) tereny zabudowy związanej z rolnictwem, oznaczone symbolem literowym RZ;
- 10) teren zabudowy zagrodowej, oznaczony symbolem literowym RZM;
- 11) tereny lasu, oznaczone symbolem literowym L;
- 12) tereny zieleni naturalnej, oznaczone symbolem literowym ZN;
- 13) teren zieleni urządzonej, oznaczony symbolem literowym ZP.

Projekt planu wyznacza szereg zasad dotyczących m. in.:

- ochrony środowiska i przyrody;
- ochrony i kształtowania krajobrazu;
- ochrony dziedzictwa kulturowego i zabytków.

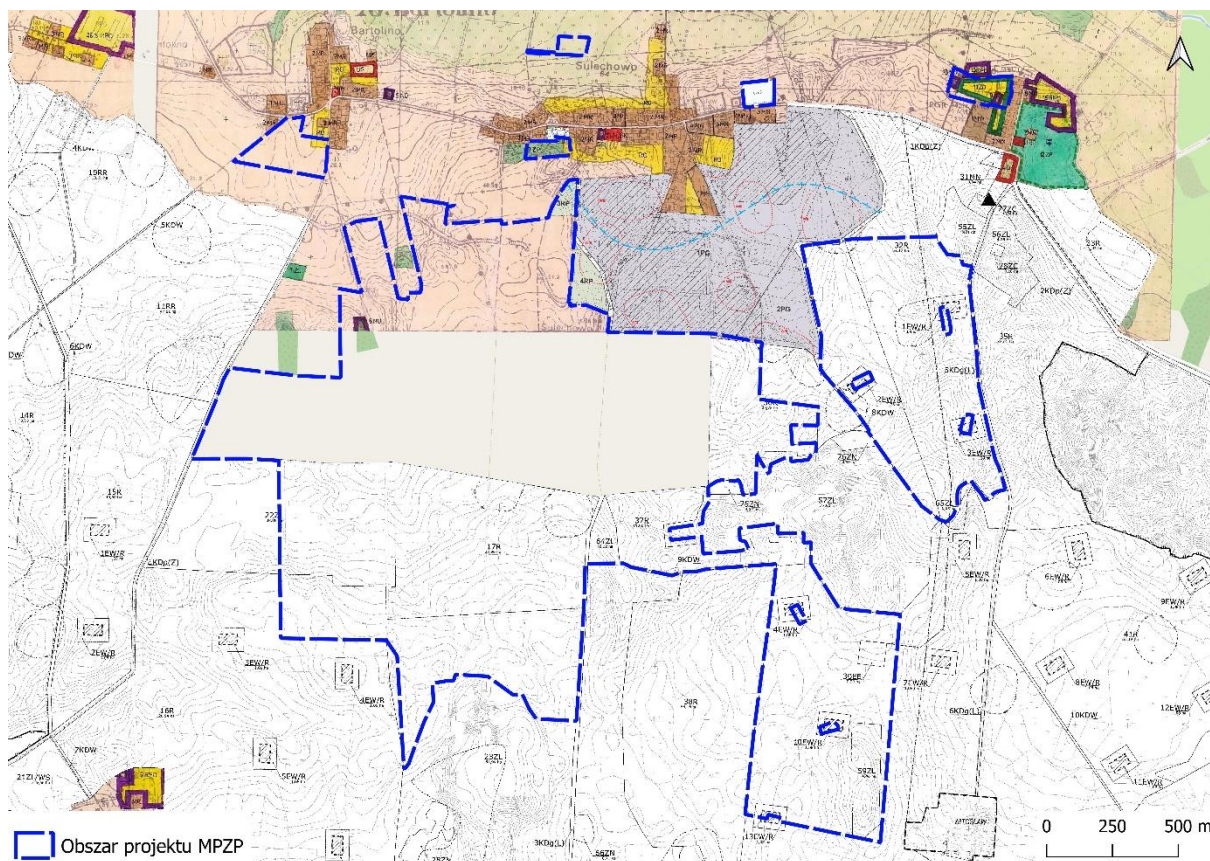
Zasady te zostaną przywołane w rozdziałach szczegółowych niniejszej prognozy, dotyczących oddziaływań na poszczególne komponenty środowiska.

2.3. Powiązania projektu planu z innymi dokumentami

Na części obszaru objętego projektem planu obowiązują miejscowe plany zagospodarowania przestrzennego:

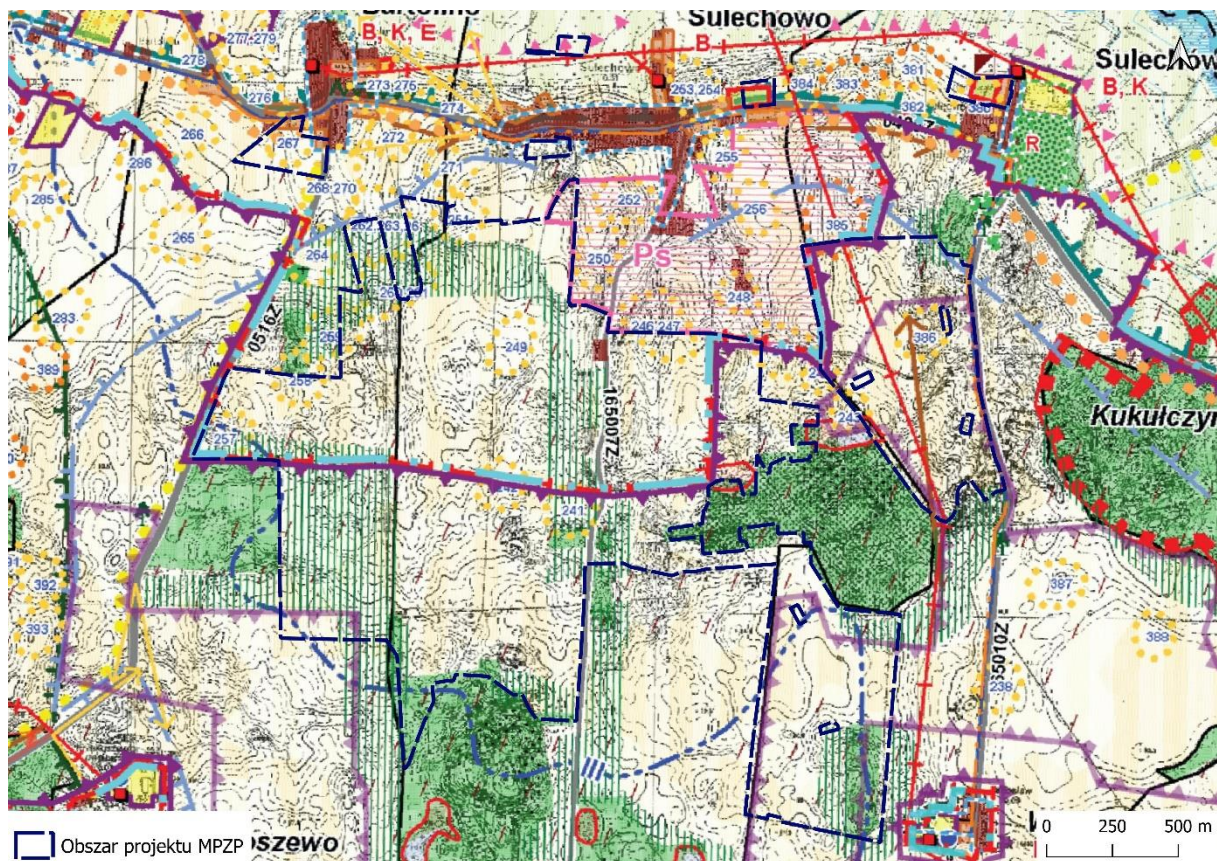
- MPZP Gminy Malechowo z dnia 1996-12-30 (uchwała nr XIX/112/1996);
- MPZP Gminy Malechowo z dnia 2010-12-30 (uchwała nr III/35/2010, zmieniona uchwałą MPZP Nr: VI/40/2015);
- MPZP Gminy Malechowo z dnia 2010-12-30 (uchwała nr III/34/2010, zmieniona uchwałą VI/42/2015);
- MPZP Gminy Malechowo z dnia 2013-10-25 (uchwała nr XXX/325/2013);
- MPZP Gminy Malechowo z dnia 2015-02-06 (uchwała nr V/26/2015).

Zgodnie z ww. obowiązującymi planami obszar objęty projektem MPZP położony jest na terenach o przeznaczeniu: teren użytków rolnych z zakazem zabudowy, tereny upraw polowych, tereny łąk i pastwisk, teren użytków rolnych z dopuszczeniem lokalizacji elektrowni wiatrowej, teren ogrodów działkowych istniejących i projektowanych, tereny usług sportu i rekreacji, teren zieleńca z małym boiskiem – adaptacja, teren lasu z zakazem zabudowy, tereny urządzeń usuwania nieczystości płynnych – adaptacja oraz teren projektowanej przepompowni ścieków.



Ryc. 1 Obszar projektu MPZP na tle obowiązujących miejscowych planów zagospodarowania przestrzennego (źródło: opracowanie własne na podstawie Systemu Informacji Przestrzennej gminy Malechowo)

Zgodnie z obowiązującym Studium uwarunkowań i kierunków zagospodarowania przestrzennego Gminy Malechowo, przyjętym uchwałą nr XXX/249/2017 Rady Gminy Malechowo z dnia 31 sierpnia 2017 r. ze zm., obszar projektu MPZP położony jest na terenie o wiodącej funkcji rolniczej z częściowym dopuszczeniem rozmieszczenia urządzeń wytwarzających energię z odnawialnych źródeł energii w zakresie energetyki wiatrowej. Obowiązujące studium nie dopuszcza urządzeń fotowoltaicznych w związku z powyższym uchwalenie niniejszego projektu miejscowego planu zagospodarowania przestrzennego będzie możliwe dopiero po zmianie Studium i dopuszczeniu w ramach tego dokumentu lokalizacji urządzeń fotowoltaicznych.



Ryc. 2 Obszar projektu MPZP na tle obowiązującego obowiązującym SUIKZP Gminy Malechowo, przyjętego uchwałą nr XXX/249/2017 Rady Gminy Malechowo z dnia 31 sierpnia 2017 r. ze zm. (źródło: opracowanie własne na podstawie Systemu Informacji Przestrzennej gminy Malechowo)

Na politykę przestrzenną gminy Malechowo składają się również inne dokumenty szczebla lokalnego, powiatowego i wojewódzkiego:

- *Program Ochrony Środowiska dla Gminy Malechowo na lata 2028-2021 z perspektywą na lata 2022-2025* – dokument opisujący stan środowiska naturalnego gminy Ostaszewo, określający politykę środowiskową i wyznaczający cele i zadania środowiskowe. Jest to podstawowe narzędzie polityki ekologicznej gminy.
- *Plan gospodarki niskoemisyjnej dla Gminy Malechowo* – dokument strategiczny, którego celem jest ustalenie potrzeb i problemów występujących na terenie Gminy w zakresie gospodarki niskoemisyjnej oraz wyznaczenie kierunków działań, które mają m.in. przyczynić się do osiągnięcia celów określonych w pakiecie klimatyczno-energetycznym do roku 2020, tzn.: redukcji emisji gazów cieplarnianych, zwiększenia udziału energii pochodzącej ze źródeł odnawialnych (OZE) oraz redukcji zużycia energii finalnej, poprzez podniesienie efektywności energetycznej.
- *Strategia Rozwoju Gminy Malechowo 2030 (Projekt)* – dokument stanowiący koncepcję funkcjonowania gminy w perspektywie kilku lat, zawierający główne cele rozwojowe, środki prowadzące do ich realizacji, a także sposoby i reguły zachowania podmiotów zaangażowanych w jej realizację. Strategia koncentruje się na podstawowych i najważniejszych problemach gminy, warunkujących jej rozwój społeczny i gospodarczy.
- *Program Ochrony Środowiska dla Powiatu Sławińskiego na lata 2019 – 2022 z uwzględnieniem perspektywy do 2026 r.* – dokument zawierający podstawowe informacje na temat stanu

poszczególnych komponentów środowiska na terenie powiatu sławieńskiego. Przedstawia problematykę ochrony i kształtowania środowiska przyrodniczego;

- *Strategia Rozwoju Województwa Zachodniopomorskiego do roku 2030* – wskazuje wizje rozwoju regionu, identyfikuje obszary priorytetowe, dla których sformułowano cele strategiczne polityki rozwoju województwa zachodniopomorskiego, wyznaczając ścieżkę do osiągnięcia zamierzonej wizji rozwoju regionu w perspektywie do roku 2030;
- *Plan zagospodarowania przestrzennego województwa zachodniopomorskiego* – dokument o charakterze regionalnym, stanowiący jeden z elementów szerokiego podejścia do planowania, istotny w kontekście koordynacji działań polityki przestrzennej. Określa uwarunkowania, kierunki rozwoju województwa w zakresie organizacji sieci osadniczej, infrastruktury technicznej, społecznej, ochrony środowiska, czy lokalizacji inwestycji celu publicznego;
- *Program Ochrony Środowiska Województwa Zachodniopomorskiego na lata 2016 – 2020 z perspektywą do 2024* – ocenia stan środowiska na terenie województwa zachodniopomorskiego. Głównym celem programu jest dążenie do poprawy stanu środowiska w województwie, ograniczenie negatywnego wpływu zanieczyszczeń na środowisko, ochrona i rozwój walorów środowiska oraz racjonalne gospodarowanie zasobami środowiska. Pełni również rolę wytycznych do określenia celów i zadań na poziomie powiatowym i gminnym;
- *Plan Gospodarki Odpadami dla Województwa Zachodniopomorskiego na lata 2020-2026 z uwzględnieniem perspektywy na lata 2027-2032* – plan, którego głównym celem jest utworzenie w województwie zintegrowanej sieci instalacji gospodarowania odpadami, spełniających wymagania ochrony środowiska. Zawiera aktualny obraz stanu gospodarki odpadami w województwie zachodniopomorskim.

3. Propozycje dotyczące przewidywanych metod analizy skutków realizacji postanowień projektowanego dokumentu oraz częstotliwości jej przeprowadzania

Monitoring środowiska przyrodniczego regulowany jest przepisami ustawy z dnia 3 października 2008 r. o udostępnianiu informacji o środowisku i jego ochronie oraz o ocenach oddziaływania na środowisko i jego ochronie, udziale społeczeństwa w ochronie środowiska oraz o ocenach oddziaływania na środowisko (t.j. Dz. U. z 2023 r. poz. 1094 z późn. zm.), której głównym zadaniem jest regulowanie zasad postępowania w zakresie ocen oddziaływania inwestycji na środowisko. Zgodnie z art. 55 ust. 5. Organ opracowujący projekt dokumentu jest obowiązany prowadzić monitoring skutków realizacji postanowień przyjętego dokumentu w zakresie oddziaływania na środowisko, zgodnie z częstotliwością i metodami, o których mowa w ust. 3 pkt 5. Zatem obowiązek przeprowadzenia monitoringu skutków realizacji postanowień MPZP leży po stronie organu opracowującego dokument, a więc Wójta Gminy Malechowo.

Przewidywane metody analizy realizacji postanowień projektu MPZP pod kątem wpływu na środowisko mogą się odnosić do:

- oddziaływania projektowanego zagospodarowania terenu,
- przestrzegania ustaleń dotyczących przeznaczenia terenu, ukształtowania zabudowy i zagospodarowania terenu, ustaleń dotyczących wyposażenia w infrastrukturę techniczną,

ochrony i kształtowania środowiska oraz ładu przestrzennego, ochrony dziedzictwa kulturowego i zabytków.

W zakresie oddziaływania projektowanego zagospodarowania terenu na środowisko:

- w odniesieniu do przedsięwzięć, dla których wydano decyzję o uwarunkowaniach środowiskowych, obowiązywać będzie monitoring środowiska w zakresie i metodach określonych w wydanej decyzji. Decyzja środowiskowa zawiera m. in. postanowienia konieczne do zrealizowania przez Inwestora dotyczące zapobiegania, ograniczania oraz monitorowania oddziaływania przedsięwzięcia na środowisko, w tym częstotliwość i zakres działań monitoringowych;
- w odniesieniu do całego terenu może to być monitoring przeprowadzany według indywidualnych zamówień oraz przez odpowiednie służby ochrony środowiska, przyrody i sanitarne. Należą do nich m.in. Wojewódzki Inspektorat Ochrony Środowiska, Państwowy Wojewódzki Inspektor Sanitarny, Państwowy Powiatowy Inspektor Sanitarny, jak i wydziały ochrony środowiska urzędu wojewódzkiego i powiatowego. Polega on na analizie i ocenie stanu poszczególnych komponentów środowiska w oparciu o wyniki pomiarów uzyskanych w ramach państwowego monitoringu (w szczególności dotyczącego: stanu wód powierzchniowych i podziemnych, powietrza, klimatu akustycznego, gleb) oraz na analizie i ocenie innych dostępnych wyników pomiarów i obserwacji. Wyniki monitoringu stanu środowiska przyrodniczego są publikowane w odpowiednich opracowaniach, takich jak np. wojewódzki Raport o stanie środowiska.

W zakresie realizacji przestrzegania ustaleń projektu MPZP powinny być okresowe przeglądy zainwestowania obszaru i realizacji projektu, wykonywane przez administrację samorządową na potrzeby oceny prowadzonej polityki przestrzennej. Obowiązek wykonywania analiz wynika z Ustawy o planowaniu i zagospodarowaniu przestrzennym (t.j. Dz. U. z 2023 r. poz. 977). Ocenę aktualności studium i planów powinno się sporządzać co najmniej raz w czasie kadencji rady – tą samą częstotliwością wykonywana byłaby analiza skutków realizacji postanowień projektowanego planu.

4. Informacje o możliwym transgranicznym oddziaływaniu na środowisko

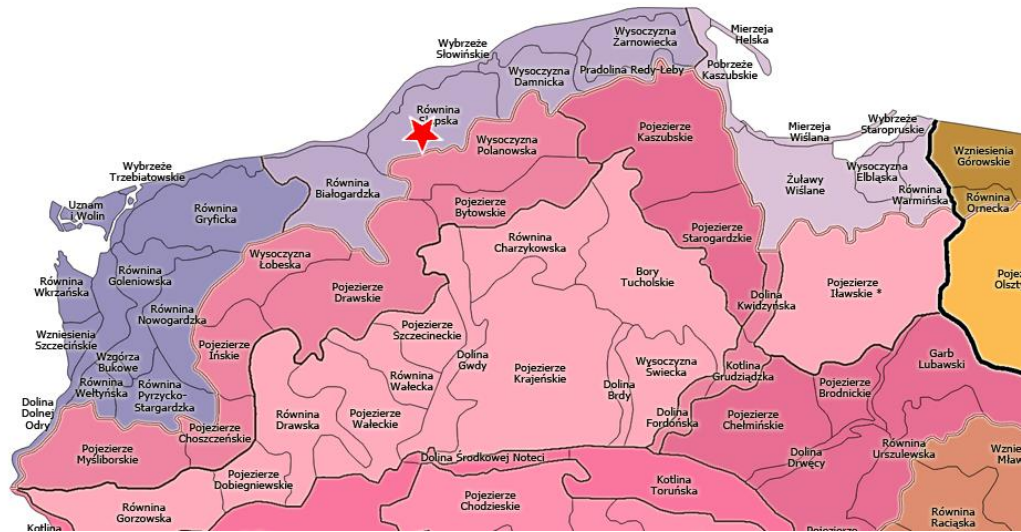
Realizacja założeń planu nie przyniesie oddziaływania o zasięgu transgranicznym. Plan nie wprowadza zmian w skali, która mogłaby przynieść skutki środowiskowe poza granicami kraju.

5. Istniejący stan środowiska

5.1. Położenie fizyczno-geograficzne i zagospodarowanie terenu

Zgodnie z podziałem Polski na regiony fizycznogeograficzne (Kondracki, 2002) obszar przedmiotowego projektu położony jest w megaregionie Pozaalpejska Europa Środkowa, prowincji Niż Środkowoeuropejski, podprowincji Pobrzeża Południowobałtyckie, makroregionie Pobrzeże Koszalińskie, na terenie mezoregionu Równina Słupska. Powierzchnia terenu jest mało urozmaicona, miejscami zupełnie płaska i wznosi się od 40 do 60 m. Oprócz gliny morenowej budują ją częściowo piaski glacyofluwalne oraz ility i mułki glacyolimniczne. W północnej części równiny ciągnie się pasmo

moren czołowych pochodzących z ostatniej fazy (Gradzieńskiej) zlodowacenia północnopolskiego. Jest to obszar typowo rolniczy obejmujący również kompleks leśny Puszczy Słupskiej (Kondracki, 2002).

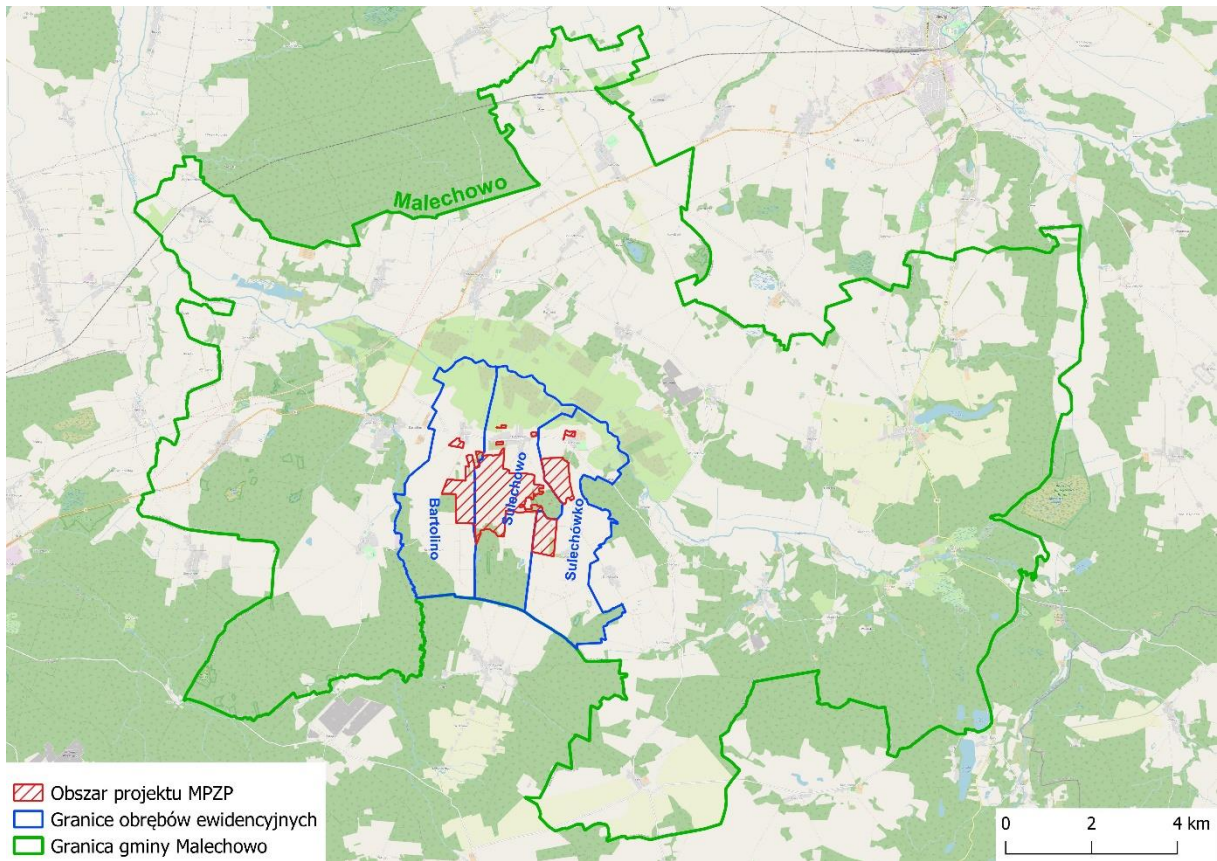


Ryc. 3 Orientacyjne położenie projektowanego MPZP (gwiazdka) na tle mezoregionów fizycznogeograficznych północno-zachodniej Polski (źródło: opracowanie własne na podstawie Kondracki J., 2002, *Geografia regionalna Polski*, PWN)

Powierzchnia opracowania wynosi ok. 359,5 ha. Obszar projektu MPZP położony jest na terenie gminy wiejskiej Malechowo, w południowej części powiatu sławieńskiego, województwo zachodniopomorskie. Granice opracowania obejmują swoim zasięgiem fragmenty trzech obrębów ewidencyjnych: Bartolino, Sulechowo i Sulechówko.

Aktualne zagospodarowanie obszaru projektu stanowią w zdecydowanej większości tereny rolnictwa, z czego większość stanowią grunty orne, na niewielkiej powierzchni występuje zaś trwały użytek zielony (pastwisko). Pozostałą część obszaru projektu stanowią powierzchnie lasów, zadrzewień śródpolnych, niewielkie płaty nieużytków z zielenią naturalną, drogi dojazdowe i wewnętrzne, tereny sportu i rekreacji w miejscowościach Sulechowo i Sulechówko, jeden teren zabudowy zagrodowej oraz ogrodzony teren oczyszczalni ścieków w Sulechówku. We wschodniej części projektu położony jest zespół elektrowni wiatrowych, jednakże obszar lokalizacji turbin wyłączony jest z granic projektu MPZP.

Obszar projektu stanowi łagodnie pofalowaną równinę moreny dennej w rolniczym krajobrazie z rozproszonymi, niewielkimi osadami mieszkalnymi i zagrodowymi. W granicach obszaru objętego planem nie występują uwarunkowania wymagające ustaleń w zakresie krajobrazów priorytetowych określonych w audycie krajobrazowym oraz w planach zagospodarowania przestrzennego województwa.



Ryc. 4 Położenie obszaru objętego projektem MPZP na tle obrębów Bartolino, Sulechowo i Sulechówko oraz gminy Malechowo (źródło: opracowanie własne na podstawie danych GUGiK na podkładzie Google Maps)



Ryc. 5 Zagospodarowanie terenu na obszarze projektowanego MPZP (źródło: opracowanie własne na podkładzie ortofotomapy Google Maps)

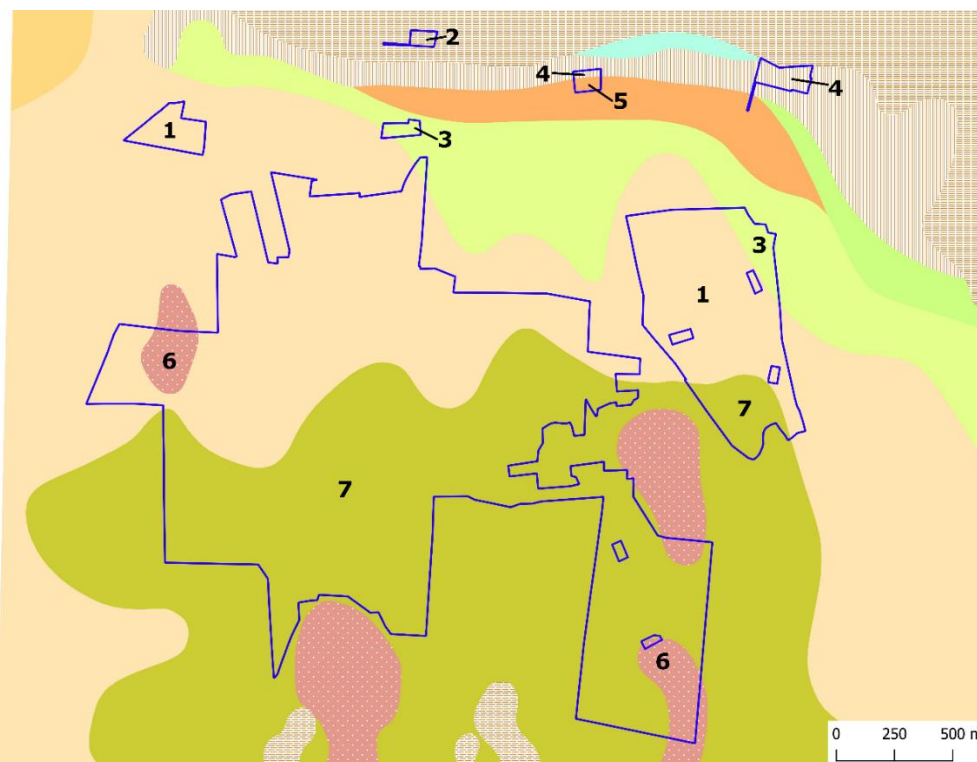


Fot. 1 Aktualne zagospodarowanie terenu projektu MPZP - widok ogólny

5.2. Budowa geologiczna, warunki glebowe, zasoby kopalin i tereny górnicze

Gmina Malechowo charakteryzuje się wysokim udziałem użytków rolnych, a warunki glebowe są tu korzystne dla rolnictwa. Dominują gleby brunatne kwaśne i wyługowane wytworzone z glin, w części spiaszczonych do piasków gliniastych. Ponad połowę gruntów rolnych tworzą urodzajne kompleksy glebowe: pszenny dobry i żytni bardzo dobry (pszenno-żytni). Pokrywą glebową gminy Malechowo stanowią zwarte obszary utworów czwartorzędowych, stanowiące plejstocenyjskie osady lodowcowe i wodno-lodowcowe (głównie gliny i piaski zwałowe) oraz, w mniejszym stopniu, osady holocenyjskie (głównie torfy i utwory mułowo-torfowe).

Zgodnie ze szczegółową mapą geologiczną Polski (arkusz 47 Malechowo, Polaczek 2003) materiał budulcowy obszaru projektu MPZP stanowią w zdecydowanej większości piaski lodowcowe oraz piaski pyłowate, głazy i żwiry rezydualne, wśród nich pojawiają się zaś płyty piasków ze żwirami i mułkami kemów. W północnej części obszaru projektu, wraz ze zbliżaniem się do doliny rzeki Grabowej, pojawiają się osady rzeczno-lodowcowe, gliny zwałowe, torfy i piaski rzeczne tarasów zalewowych (ryc. 6).



Ryc. 6 Wydzielenia geologiczne szczegółowej mapy geologicznej Polski 1:50 000 w obszarze objęty projektem MPZP (źródło: opracowanie własne na podstawie dostępu GIS on-line Centralnej Bazy Danych Geologicznych)

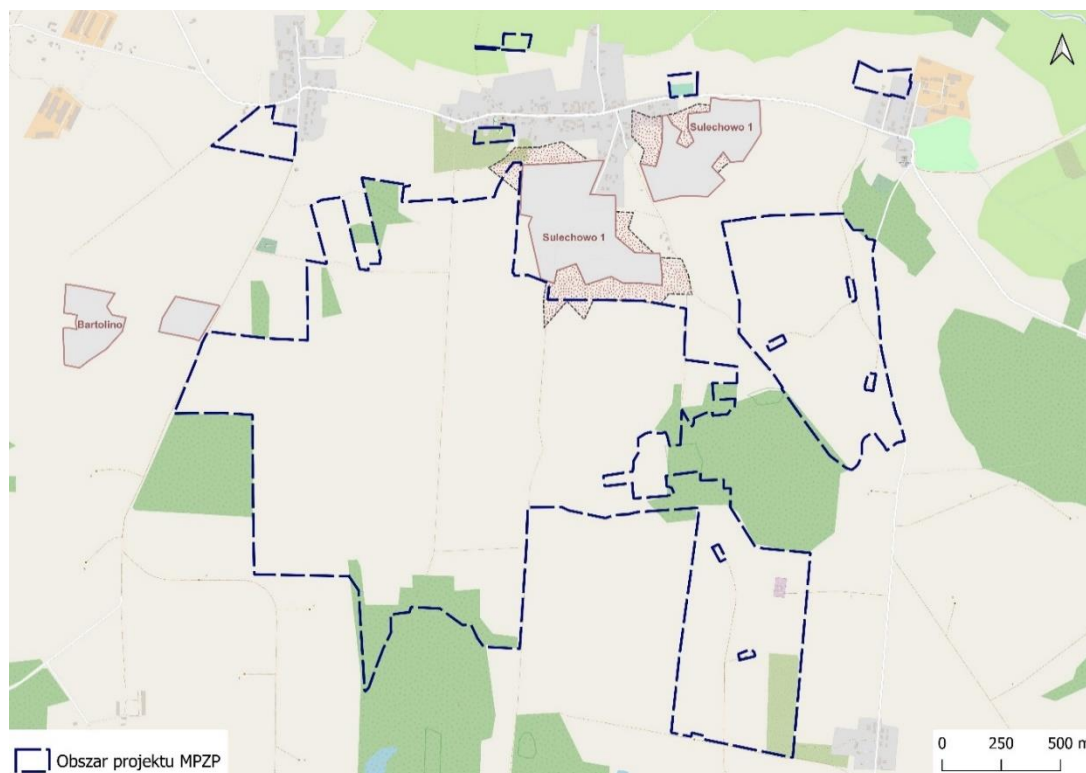
Oznaczenia do ryc. 6:

| Numer | Wydzielenie | Geneza | Stratygrafia |
|-------|--|---|--------------------|
| 1 | Piaski lodowcowe | osady lodowcowe (morenowe, glacialne) | Stadiał górny |
| 2 | Torfy | b.d. | Holocen |
| 3 | Piaski i żwiry wodnolodowcowe | osady wodnolodowcowe (fluwioglacjalne, rzeczno-lodowcowe, sandrowe) | Stadiał górny |
| 4 | Piaski rzeczne tarasów zalewowych 1,5-3,0 m n.p. rzeki | osady rzeczne (fluwialne, aluwialne) | Holocen |
| 5 | Gliny zwałowe | osady lodowcowe (morenowe, glacialne) | Zlodowacenie Warty |
| 6 | Piaski ze żwirami i mułki kemów | b.d. | Stadiał górny |
| 7 | Piaski pyłowate, głązy i żwiry rezydualne | osady rezydualne | Czwartorzęd |

W granicach obszaru objętego projektem MPZP w zakresie podlegania pod ustawę z dnia 3 lutego 1995 r. o ochronie gruntów rolnych i leśnych (t.j. Dz. U. z 2022 r. poz. 2409) nie występują grunty rolne III klasy bonitacyjnej i wyższych, podlegające ochronie.

Zgodnie z Systemem Ochrony Przeciwosuwiskowej Państwowego Instytutu Geologicznego–Państwowego Instytutu Badawczego obszar objęty prognozą położony jest poza występowaniem terenów potencjalnie zagrożonych ruchami masowymi.

Zgodnie z Systemem Gospodarki i Ochrony Bogactw Mineralnych MIDAS Centralnej Bazy Danych Geologicznych w obszarze projektu MPZP znajduje się na niewielkiej powierzchni ok. 1,7 ha wybilansowane złoża surowców szklarskich „Sulechowo”. Złoża wybilansowane to takie, które zostały wykreślone z krajowego „Bilansu zasobów złóż kopalin w Polsce”. Dane te ze względu na swój charakter (złoża wykreślone) podlegają aktualizacji raz w miesiącu oraz nie podlegają weryfikacji i harmonizacji.



Ryc. 7 Położenie złóż kopalni, w tym złóż wybilansowanych, na tle granic obszaru projektu MPZP (źródło: opracowanie własne na podstawie bazy danych Systemu MIDAS)

W granicach obszaru objętego prognozą nie występują obszary i tereny górnicze, objęte ochroną na podstawie ustawy z dnia 9 czerwca 2011 r. Prawo geologiczne i górnicze (t.j. Dz. U. z 2023 r. poz. 633).

5.3. Wody powierzchniowe i podziemne

Obszar objęty opracowaniem zlokalizowany jest na terenie dwóch Jednolitych Części Wód Powierzchniowych typu rzeczno: RW60001746869 Bielawa oraz RW60002446891 Grabowa od Wielinki do dopływu z polderu Rusko-Darłowo. Wskazane zlewnie należą do regionu Dolnej Odry i Przymorza Zachodniego, obszar dorzecza Odry.

Poniższa tabela prezentuje charakterystykę wskazanych JCWP (na podstawie Kart Charakterystyki JCWP).

Tabela 1 Charakterystyka Jednolitych Części Wód Powierzchniowych w obszarze projektu MPZP (źródło: opracowanie własne na podstawie Kart Charakterystyki JCWP)

| Charakterystyka JCWP | RW60001746869 Bielawa | RW60002446891 Grabowa od Wielinki do dopł. z polderu Rusko-Darłowo |
|-----------------------------|-----------------------|--|
| Kategoria JCWP | rieczna | rieczna |
| Typ JCWP | 17 | 24 |
| Rodzaj użytkowania | rolno-leśna | rolna |
| Czy JCWP jest monitorowana? | M | M |
| Status wstępnie wyznaczony | SCW | SCW |

| | | |
|---|--|--|
| Status ostatecznie wyznaczony | SCW | SCW |
| Stan/potencjał ekologiczny | umiarkowany | dobry i powyżej dobrego |
| Stan chemiczny | dobry | PSD |
| Stan ogólny | zły | zły |
| Ocena ryzyka nieosiągnięcia celów środowiskowych | zagrożona | zagrożona |
| Cel środowiskowy | dobry potencjał ekologiczny, dobry stan chemiczny | dobry stan ekologiczny, dobry stan chemiczny |
| Typ odstępstwa wynikający z art. 4 ust. 4 i 5 Ramowej Dyrektywy Wodnej: | 4(4) - 1 | 4(4) - 1 |
| Termin osiągnięcia celów środowiskowych | 2021 | 2027 |
| Uzasadnienie odstępstwa | brak możliwości technicznych (...) | w zlewni JCWP występuje presja niska emisja i nierozpoznana presja (...) |

Zgodnie z art. 57 Ustawy Prawo Wodne z dnia 20 lipca 2017 r. (t.j. Dz. U. z 2022 r. poz. 2625), celem środowiskowym dla sztucznych i silnie zmienionych jednolitych części wód powierzchniowych jest ochrona tych wód oraz poprawa ich potencjału ekologicznego i stanu chemicznego, tak aby osiągnąć co najmniej dobry potencjał ekologiczny i dobry stan chemiczny wód powierzchniowych, a także zapobieganie pogorszeniu ich potencjału ekologicznego oraz stanu chemicznego.

Obszar projektu MPZP zlokalizowany jest w obrębie jednolitych części wód podziemnych o kodzie PLGW600010, region wodny Dolnej Odry i Przymorza Zachodniego w obszarze dorzecza Odry. Charakterystyka JCWPd PLGW600010 (na podstawie Karty Charakterystyki JCWPd):

- Rodzaj użytkowania: rolniczo-leśny.
- Stan ilościowy: dobry.
- Stan chemiczny: dobry.
- Ogólna ocena stanu: dobry.
- Ocena ryzyka nieosiągnięcia celów środowiskowych: niezagrożona.
- Cel środowiskowy: dobry stan chemiczny, dobry stan ilościowy.
- Odstępstwo z art. 4.7 Ramowej Dyrektywy Wodnej: nie.
- Typ odstępstwa: brak.
- Termin osiągnięcia dobrego stanu: 2015.
- Uzasadnienie odstępstwa: nie dotyczy.

Zgodnie z art. 59 Ustawy Prawo Wodne z dnia 20 lipca 2017 r. (t.j. Dz. U. z 2022 r. poz. 2625), celem środowiskowym dla jednolitych części wód podziemnych jest:

- 1) zapobieganie lub ograniczanie wprowadzania do nich zanieczyszczeń;
- 2) zapobieganie pogorszeniu oraz poprawa ich stanu;
- 3) ich ochrona i podejmowanie działań naprawczych, a także zapewnianie równowagi między poborem a zasilaniem tych wód, tak aby osiągnąć ich dobry stan.

Zgodnie z monitoringiem jakości wód podziemnych, prowadzonym przez Inspekcję Ochrony Środowiska, zarówno stan chemiczny jak i ilościowy wód podziemnych należących do JCWPd nr 10 w latach 2012, 2016 i 2019 określono jako dobry (wyniki stanu JCWPd udostępnione online: <https://mjwp.gios.gov.pl/>).

Zgodnie z *Mapą Hydrogeologiczną Polski – pierwszy poziom wodonośny – występowanie hydrodynamika*, arkusz 47 – Malechowo (Kowalewski T., Sokołowski K., Kordalski Z., 2018), głębokość do głównego poziomu wodonośnego na obszarze projektu wyraźnie zmniejsza się w kierunku północnym (w kierunku doliny rzeki Grabowej) wahając się w przedziałach od 20-50 m na południu obszaru, do 2-5m w jego północnej części.

Zgodnie z *Mapą Hydrogeologiczną Polski – główny poziom wodonośny*, arkusz 47 – Malechowo (Marcinek U., Zboralska E., 2000), wydajność potencjalna studni wierconych w prawie całym obszarze projektu wynosi 10-30 m³/h, jedynie na niewielkim fragmencie w południowo wschodniej części projektu wzrasta wyraźnie do 50-70 m³/h. Jakość wód podziemnych w zachodniej części projektu zgodnie z rzeczoną mapą jest dobra, ale może być nietrwała, woda nie wymaga uzdatniania, zaś we wschodniej części jest średnia i wymaga prostego uzdatniania.

Na obszarze projektu nie znajdują się zbiorniki wód powierzchniowych – stawy i jeziora, brak jest również terenów bagiennych. Spośród wód płynących brak jest rzek i strumieni, na obszarze projektu występują jedynie podstawowe rowy melioracyjne, często całkowicie przesuszone.

Obszar projektu MPZP nie znajduje się w granicach Głównych Zbiorników Wód Podziemnych, nie znajdują się tu także ujęcia wód podziemnych ani też strefy ochronne ujęć.

W graniach projektu, w miejscowości Sulechówko, zlokalizowany jest teren o przeznaczeniu *IKO - teren oczyszczalni ścieków*. Znajduje się w jego obrębie mechaniczno-biologiczna oczyszczalnia ścieków o parametrze RLM wynoszącym 250.

Obszar projektu nie znajduje się na obszarze zagrożenia powodziowego z prawdopodobieństwem wystąpienia powodzi raz na 10, 100 i 500 lat.

5.4. Warunki klimatyczne

Teren gminy Malechowo należy do obszarów charakteryzujących się dużą zmiennością warunków pogodowych, co jest następstwem ścierania się wpływów klimatu morskiego i kontynentalnego. Dominacja klimatu morskiego kształtuje pogodę raczej łagodną, wilgotną, bez ostrych wahań temperatury. Lata bywają chłodne, a zimy ciepłe. Najcieplejszymi miesiącami są lipiec i sierpień, a najchłodniejszym styczeń. Charakterystyczna jest krótka i dość późno zaczynająca się zima, a z drugiej strony długo utrzymujący się okres przymrozków wiosennych i jesiennych. Najsłoneczniejszym miesiącem jest maj. Obszar gminy to rejon o wysokich rocznych sumach opadów atmosferycznych. Najobfitszym w opady atmosferyczne miesiącem jest lipiec. Przeciętnie najmniej opadów występuje w lutym i kwietniu. Częstym zjawiskiem są zamglenia, zwłaszcza w rejonach dolin rzecznych. Największym zachmurzeniem charakteryzuje się okres jesienno-zimowy, zwłaszcza grudzień. W skali roku w rejonie Malechowa przeważają wiatry z kierunków południowozachodniego, zachodniego i południowego. Występujące tu wiatry należą do dość silnych (POŚ dla gminy Malechowo, 2018).

5.5. Fauna, flora, siedliska przyrodnicze Natura 2000

Zgodnie z regionalizacją geobotaniczną Polski wg Matuszkiewicza (2008a) obszar projektu MPZP należy do Podprowincji Południowobałtyckiej, Działu Pomorskiego, Krainy Południowego Brzegu Bałtyku, okręgu Drawsko-Szczecineckiego, podokręgu Kusickiego.

W granicach przedmiotowego obszaru, zgodnie z potencjalną roślinnością naturalną Polski wg Matuszkiewicza (2008b) występować powinny zbiorowiska potencjalne: żyznej buczyny niżowej *Galio odorati-Fagetum* (= *Melico-Fagetum*) oraz acydofilnego pomorskiego lasu brzoźowo-dębowego *Fago-Quercetum petraeae*. Roślinność potencjalną stanowi hipotetyczny stan roślinności, który zostałby osiągnięty, gdyby tendencje rozwojowe tkwiące w aktualnie istniejącej roślinności mogły zrealizować się natychmiast i bez ograniczeń. Osiągnięcie tego stanu mogłoby nastąpić tylko w warunkach całkowitego ustania obecnej działalności człowieka i niewystąpienia dodatkowych czynników naturalnych.

Krajobraz i szata roślinna obszaru objętego projektem planu są typowe dla otwartych, rolniczych terenów nizinnej Polski, urozmaiconych mozaiką zadrzewień o różnej powierzchni i różnorodnym składzie gatunkowym drzew i krzewów. Aktualne zagospodarowanie obszaru projektu stanowią w zdecydowanej większości tereny rolnictwa, z czego większość stanowią grunty orne z monokulturami gatunków uprawnych wraz z domieszką chwastów segetalnych, na niewielkiej powierzchni (ok. 0,7 ha) zaś występuje trwały użytek zielony, mający postać ubożego pastwiska z sitem rozpięchłym *Juncus effusus*. Obszar projektu stanowi agrocenoza charakteryzująca się znacznym uproszczeniem pod względem składu gatunkowego w porównaniu z biocenozami naturalnymi i seminaturalnymi. W obszarze projektu występują także płaty nieużytków, głównie w miejscach z ograniczoną dostępnością maszyn rolniczych lub na powierzchniach o niskich walorach produkcyjnych (grunty piaszczyste). U nieużytki przyjmują postać przesuszonych zbiorowisk klasy *Stellarietea mediae* (zbiorowiska pól uprawnych i terenów ruderalnych) i klasy *Artemisietea vulgaris* (zbiorowiska roślin wieloletnich na terenach ruderalnych), zarastających podrostem krzewów takich jak żarnowiec miotlasty *Sarothamnus scoparius*, jeżyny *Rubus* sp. i głogi jednoszyjkowe *Crataegus monogyna*. Ponadto stwierdzono w ich obrębie gatunki takie jak liczne bylice *Artemisia* spp., tobołki polne *Thlaspi arvense*, farbownik pospolity *Anchusa arvensis*, podbiał pospolity *Tussilago farfara*, ślaz zaniedbany *Malva neglecta*, konyza kanadyjska *Erigeron canadensis*, rdest ptasi *Polygonum aviculare*, fiołek polny *Viola arvensis*, gwiazdnica pospolita *Stellaria media*, ostrożeń polny *Cirsium arvense*, wrotycz pospolity *Tanacetum vulgare*, Inica pospolita *Linaria vulgaris*, poziewnik szorstki *Galeopsis tetrahit*, mniszek lekarski *Taraxacum officinale*, krwawnik pospolity *Achillea millefolium*, rzodkiew świrzepa *Raphanus raphanistrum*, babka zwyczajna *Plantago major*, szczaw tępolistny *Rumex obtusifolius*, konyza kanadyjska *Erigeron canadensis*, cykoria podróżnik *Cichorium intybus*, oraz liczne gatunki traw, takie jak perz wałściwy *Elymus repens*, wyczyniec łąkowy *Alopecurus pratensis*, rajgras wyniosły *Arrhenatherum elatius*, kupkówka pospolita *Dactylis glomerata*, życica trwała *Lolium perenne*.

W obszarze projektu występują również powierzchnie zalesione, stanowiące części większych kompleksów leśnych (południowa część projektu), będące rozproszonymi płatami zadrzewień śródpolnych, lub przyjmujące postać pasów wzdłuż miedz i dróg. Wiek i skład gatunkowy drzewostanu jest bardzo zróżnicowany. Drzewostan w obrębie większych kompleksów leśnych tworzy głównie sosna zwyczajna *Pinus sylvestris*, buk zwyczajny *Fagus sylvatica*, brzoza brodawkowata *Betula pendula*, dąb szypułkowy *Quercus robur*, grab pospolity *Carpinus betulus*, zaś w obrębie zadrzewień śródpolnych

pojawiają się liczniej gatunki takie jak czeremcha zwyczajna *Padus avium*, wiśnia ptasia *Prunus avium*, lipa drobnolistna *Tilia cordata*, olsza czarna *Alnus glutinosa*, klon zwyczajny *Acer platanoides*, jawor *Acer pseudoplatanus*, płonka *Malus sylvestris*, liczne wierzby *Salix sp.*, oraz krzewy takie jak leszczyna *Corylus avellana*, głóg jednoszyjkowy *Crataegus monogyna*, dereń świdwa *Cornus sanguinea*, róża dzika *Rosa canina*, bez czarny *Sambucus nigra*, żarnowiec miotlasty *Sarothamnus scoparius*, jeżyny *Rubus sp.*, jarząb pospolity *Sorbus aucuparia*, tarnina *Prunus spinosa*.

Pozostałą część szaty roślinnej na terenie projektu stanowi zieleń na terenach rekreacji w Sulechowie i Sulechówku (wykaszone trawniki i boiska), zieleń urządzona na terenie zabudowy zagrodowej, oraz zbiorowiska ruderalne i synantropijne na okrajkach, wzdłuż ciągów komunikacyjnych i na terenie oczyszczalni ścieków.

Zgodnie z *Waloryzacją przyrodniczą województwa zachodniopomorskiego (2010 r.)* w granicach projektu MPZP nie występują stanowiska chronionych roślin i grzybów. Ponadto, zgodnie z rzezoną *Waloryzacją* w granicach projektu MPZP nie występują także siedliska przyrodnicze, chronione w ramach sieci Natura 2000. Zgodnie z rzeconym opracowaniem najbliższej położonym siedliskami w kontekście granic projektu są płyty lasu - *Grądu subatlantyckiego 9160*, położone stycznie do wschodniej granicy projektu, oraz płyt siedliska *Starorzeczka i naturalne eutroficzne zbiorniki wodne ze zbiorowiskami z Nympheion 3150*, położony na terenie leśnym w obrębie użytku ekologicznego (typ użytku: bagno) w bezpośrednim sąsiedztwie granic projektu. Przeprowadzona wizja terenowa obszaru projektu potwierdziła brak występowania siedlisk przyrodniczych Natura 2000 oraz chronionych gatunków roślin.



Fot. 2 Grunty orne na obszarze projektu planu (źródło: archiwum własne)



Fot. 3 Grunty orne na obszarze projektu planu (źródło: archiwum własne)



Fot. 4 Trwały użytek zielony (pastwisko) w obszarze projektu planu (źródło: archiwum własne)



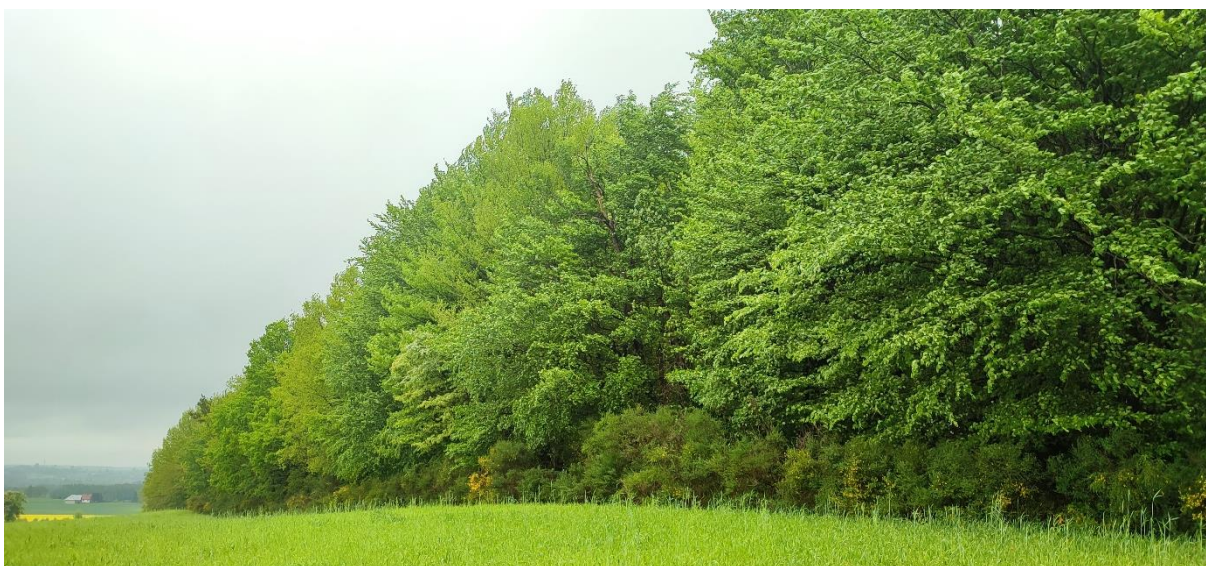
Fot. 5 Nieużytki na obszarze projektu planu (źródło: archiwum własne)



Fot. 6 Nieużytki na obszarze projektu planu, w tle zadrzewienie śródpolne (źródło: archiwum własne)



Fot. 7 Zadrzewienie śródpolne ze zwartym podszytem krzewów na obszarze projektu planu (źródło: archiwum własne)



Fot. 8 Teren lasu w obszarze projektu planu – widok ogólny (źródło: archiwum własne)



Fot. 9 Teren lasu w obszarze projektu planu – widok z wnętrza (źródło: archiwum własne)



Fot. 10 Zieleń na terenie sportu i rekreacji w miejscowości Sulechówko (źródło: archiwum własne)



Fot. 11 Zieleń na boisku sportowym w miejscowości Sulechowo, widoczne buchtowiska dzików (źródło: archiwum własne)

Podczas przeprowadzonej wizji terenowej w obszarze projektu stwierdzono liczne buchtowiska dzików *Sus scrofa*, obserwowano zające szaraki *Lepus europaeus*, lisa *Vulpes vulpes*, oraz tropy saren *Capreolus capreolus*, jeleni *Cervus elaphus*, i borsuka *Meles meles*. Obszar projektu, z uwagi na swoją charakterystykę, stanowi siedlisko mniejszych gatunków ssaków – gryzoni, ryjówek i łasicowatych. Ze względu na brak zbiorników wodnych obszar projektu nie stanowi atrakcyjnego siedliska dla rozrodu herpetofauny, a podczas wizji terenowej nie stwierdzono jej przedstawicieli, pojawiać się tu mogą jednakże żaby brunatne (żaba moczarowa *Rana arvalis* – ochrona ścisła, żaba trawna *Rana temporaria* – ochrona częściowa), ropuchy szare *Bufo bufo* (ochrona częściowa), grzebiuszki ziemne *Pelobates fuscus* (ochrona ścisła).

Spośród przedstawicieli ornitofauny na podczas wizji na terenie projektu zaobserwowano gatunki: skowronek *Alauda arvensis*, bogatka *Parus major*, szczygieł *Carduelis carduelis*, wróbel zwyczajny *Passer domesticus*, pliszka siwa *Motacilla alba*, sroka *Pica pica*, sierpówka *Streptopelia decaocto*, szpak *Sturnus vulgaris*, zięba *Fringilla coelebs*, kawka *Corvus monedula*, rudzik *Erithacus rubecula*, sójka *Garrulus glandarius*, przeloty: dymówek *Hirundo rustica*, bocianów białych *Ciconia ciconia*, myszołowa zwyczajnego *Buteo buteo*, żurawi *Grus grus*, pustułki *Falco tinnunculus* oraz łabędzia niemeo *Cygnus olor*. Prócz obserwowanych gatunków ptaków na obszarze projektu mogą występować inne gatunki charakterystyczne dla krajobrazu obszaru przedmiotowej prognozy, takie jak modraszka *Cyanistes caeruleus*, kos *Turdus merula*, piegża *Curruca curruca*, mysikrólik zwyczajny *Regulus regulus*, potrzyszcz *Emberiza calandra*, pierwiosnek *Phylloscopus collybita*, kukułka zwyczajna *Cuculus canorus*, jastrząb zwyczajny *Accipiter gentilis*, kania ruda *Milvus milvus*, dzięcioł duży *Dendrocopos major*, świergotek łąkowy *Anthus pratensis*, trznadel *Emberiza citrinella*, strzyżyk *Troglodytes troglodytes*, pleszka *Phoenicurus phoenicurus*, przepiórka zwyczajna *Coturnix coturnix*, derkacz *Crex crex*, czajka *Vanellus xanellus*. Gatunki ornitofauny występujące na analizowanym obszarze objęte są ścisłą ochroną gatunkową zgodnie z Rozporządzeniem Ministra Środowiska z dnia 16 grudnia 2016 r. w sprawie ochrony gatunkowej zwierząt (Dz. U. poz. 2183 z późn. zm.).

Zgodnie z *Waloryzacją przyrodniczą województwa zachodniopomorskiego (2010 r.)* w granicach projektu MPZP nie stwierdzono stanowisk chronionych gatunków zwierząt.

5.6. Obiekty i obszary objęte formami ochrony przyrody

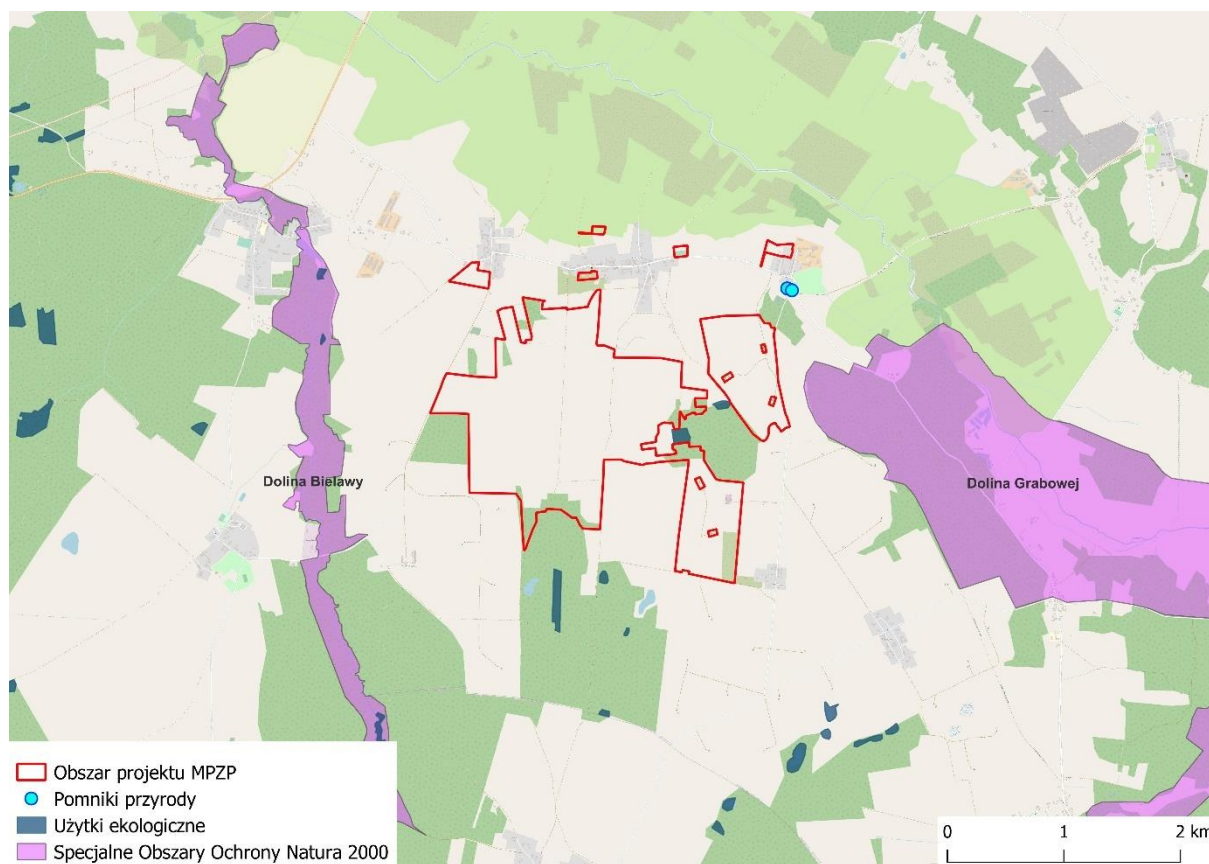
W granicach obszaru objętego projektem MPZP nie występują obszary objęte ochroną prawną na podstawie Ustawy z dnia 16 kwietnia 2004 r. o ochronie przyrody (t.j. Dz. U. z 2022 r. poz. 916 z późn. zm.).

W promieniu 4 km od granic obszaru projektu znajdują się następujące obszarowe formy ochrony przyrody:

- użytki ekologiczne bez nazwy (rodzaje użytków: bagna), położone w obrębie kompleksów leśnych, w różnych odległościach od granic planu: najbliższe dwa użytki położone są stycznie do granic projektu MPZP, pozostałe w odległości od kilkuset metrów do kilku kilometrów;
- Specjalny Obszar Ochrony Natura 2000 Dolina Grabowej PLH320003, położony w odległości ok. 200 m od granicy obszaru projektu;
- Specjalny Obszar Ochrony Natura 2000 Dolina Bielawy PLH320053, położony w odległości ok. 860 m od granicy obszaru projektu.

Na obszarze projektu MPZP nie znajdują się pomniki przyrody. Najbliżej położone pomniki znajdują się w odległości przekraczającej 300 m od granic projektu.

Położenie obszaru projektu MPZP na tle form ochrony przyrody przedstawione zostało na ryc. 8.

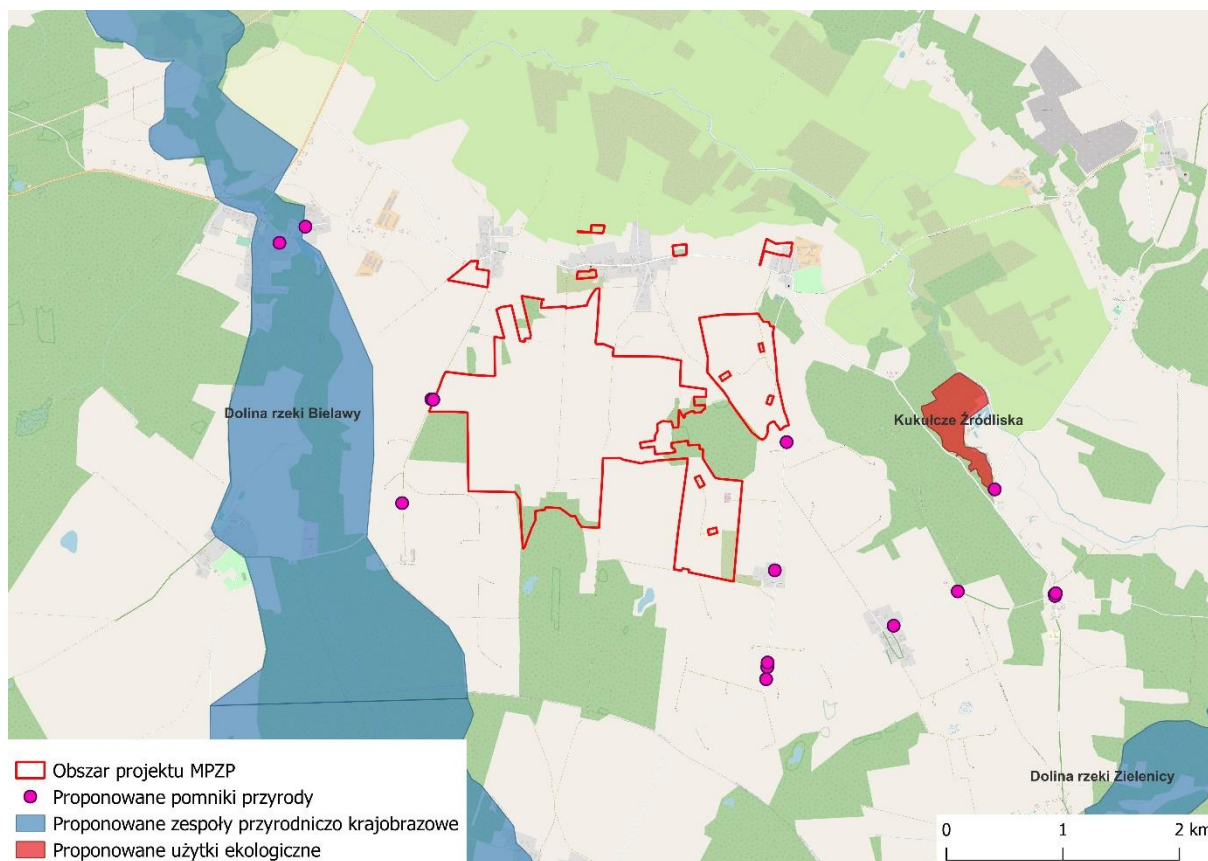


Ryc. 8 Lokalizacja obszaru objętego projektem MPZP na tle form ochrony przyrody (źródło: opracowanie własne na podstawie geoserwisu GDOŚ na podkładzie OSM)

Zgodnie z Waloryzacją przyrodniczą województwa zachodniopomorskiego (2010 r.) na terenie projektu MPZP nie znajdują się proponowane obszarowe formy ochrony przyrody. Najbliżej położonymi proponowanymi obszarowymi formami ochrony przyrody są: zespół przyrodniczo krajobrazowy Dolina Rzeki Bielawy, położony w odległości ok. 480 m od granic projektu MPZP, oraz użytek ekologiczny Kukułcze Źródliśka położony w odległości ok. 1,1 km od granic projektu MPZP.

Zgodnie ze wskazaną Waloryzacją (2010 r.) na terenie projektu MPZP nie znajdują się także proponowane pomniki przyrody. Najbliżej zlokalizowanymi proponowanymi pomnikami przyrody są dwa drzewa stanowiące fragment alei towarzyszącej brukowanej drodze Bartolino-Miłobądz. Wskazana droga położona jest stycznie do granic projektu, a aleja towarzyszących jej drzew znajduje się poza granicami projektu.

Położenie obszaru projektu MPZP na tle form ochrony przyrody przedstawione zostało na ryc. 9.



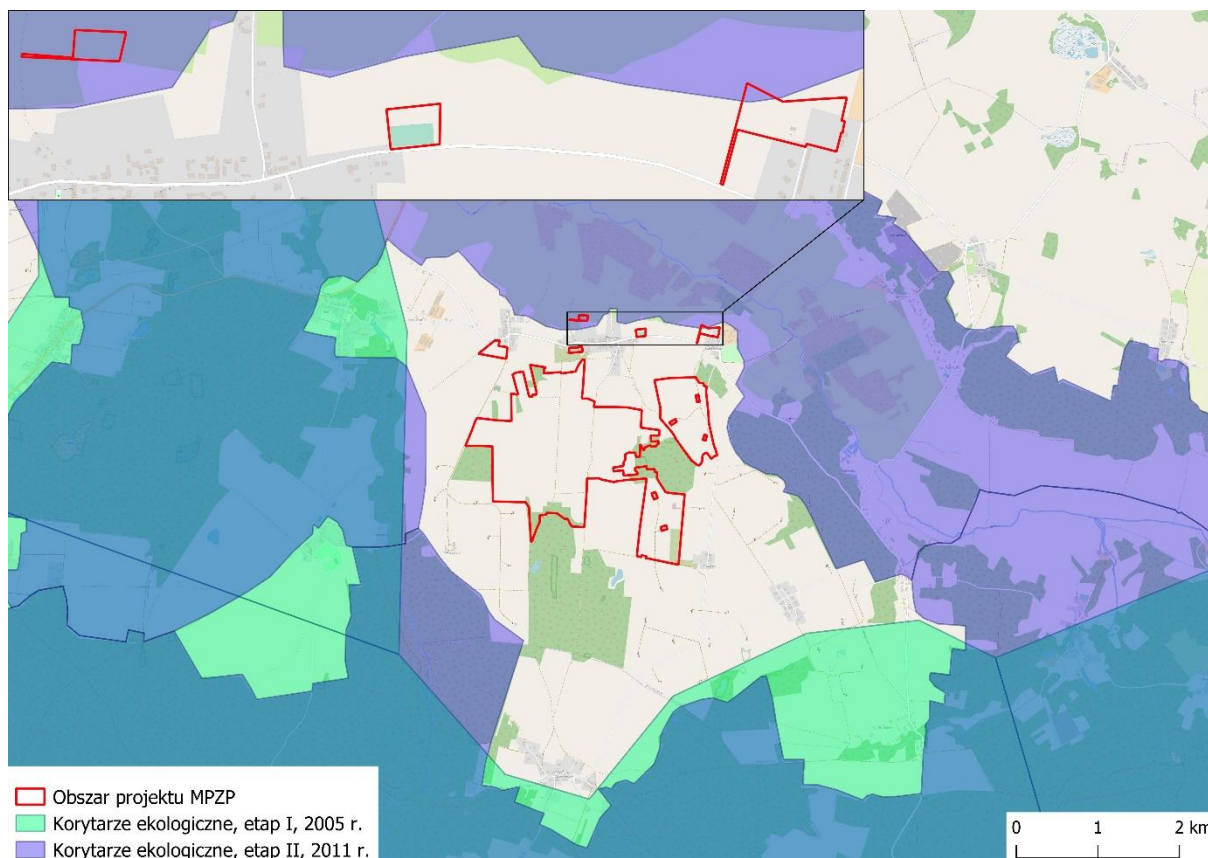
Ryc. 9 Położenie obszaru projektu MPZP na tle proponowanych form ochrony przyrody zgodnie z Waloryzacją przyrodniczą województwa zachodniopomorskiego (2010 r.) (źródło: opracowanie własne na podstawie załącznika mapowego do Waloryzacji)

5.7. Sieci i korytarze ekologiczne

Obszar przedmiotowego projektu MPZP nie jest zlokalizowany na terenie sieci korytarzy wyznaczonych dla obszarów Natura 2000 z uwzględnieniem potrzeb ochrony kluczowych gatunków dużych ssaków (projekt na zlecenie Ministerstwa Środowiska, I etap projektu Mapa przebiegu korytarzy ekologicznych w Polsce z 2005 r.).

Niewielka część obszaru w północnej części projektu planu (powierzchnia ok. 0,9 ha) znajduje się na terenie korytarza ekologicznego *Pobrzeże Słowińskie KPn-20A*, istotnego dla populacji dużych ssaków leśnych oraz spójności siedlisk leśnych i wodno-błotnych w skali krajowej i kontynentalnej (Zakład Badania Ssaków PAN, II etap projektu Mapa przebiegu korytarzy ekologicznych w Polsce z 2011 r.).

Lokalizację przedmiotowego projektu MPZP w stosunku do sieci korytarzy wyznaczonej dla obszarów Natura 2000, z podziałem na poszczególne etapy projektu, przedstawiono na ryc. 10.



Ryc. 10 Położenie projektowanego MPZP na tle sieci korytarzy ekologicznych łączących Europejską Sieć Natura 2000 w Polsce (źródło: opracowanie własne na podstawie dostępu online do Mapy korytarzy ekologicznych [<https://mapa.korytarze.pl/>])

5.8. Dobra materialne i dobra kultury

W granicach obszaru objętego planem, zgodnie z rysunkiem planu, zlokalizowane jest jedno stanowisko archeologiczne, objęte strefą „W II” częściowej ochrony konserwatorskiej stanowisk archeologicznych, oraz 16 stanowisk archeologicznych, objętych strefą „WIII” ograniczonej ochrony konserwatorskiej stanowisk archeologicznych.

Na obszarze objętym planem nie występują uwarunkowania wymagające ustaleń w zakresie zasad ochrony dóbr kultury współczesnej.

5.9. Grunty podlegające ochronie

W granicach obszaru objętego projektem MPZP w zakresie podlegania pod ustawę z dnia 3 lutego 1995 r. o ochronie gruntów rolnych i leśnych (t.j. Dz. U. z 2022 r. poz. 2409):

- występują grunty leśne podlegające ochronie;
- nie występują grunty rolne III klasy bonitacyjnej i wyższych, podlegające ochronie.

W ramach realizacji założeń projektu MPZP grunty leśne podlegające ochronie znajdują się na terenie o przeznaczeniu *L – teren lasu*. Nie przewiduje się konieczności przeznaczenia terenów lasów na cele nieleśne.

Z uwagi na brak gruntów rolnych objętych ochroną w myśl wskazanej ustawy nie przewiduje się konieczności ich odrolnienia.

5.10. Jakość powietrza atmosferycznego

Zgodnie z projektem *Programu Ochrony Środowiska dla Gminy Malechowo na lata 2018-2021 z perspektywą na lata 2022-2025* na terenie gminy do głównych źródeł zanieczyszczeń należą lokalne kotłownie i paleniska domowe. Negatywny wpływ na jakość powietrza atmosferycznego mają lokalne kotłownie pracujące na potrzeby centralnego ogrzewania, a także małe przedsiębiorstwa, podmioty gospodarcze spalające węgiel w celach grzewczych lub technologicznych. Negatywne oddziaływanie na środowisko niesie ze sobą także emisja komunikacyjna, która najbardziej odczuwalna jest w pobliżu dróg charakteryzujących się dużym natężeniem ruchu kołowego (POŚ dla gminy Malechowo, 2018). W obszarze projektu MPZP nie znajdują się drogi o dużym natężeniu ruchu. Najbliższą drogą charakteryzującą się znacznymi oddziaływaniami z uwagi na natężenie ruchu jest droga krajowa nr 6, położona w odległości ok. 1,6 km w kierunku północno zachodnim od obszaru projektu.

Według raportu *Stan środowiska w województwie zachodniopomorskim. Raport 2020* (2020) wielkość emisji całkowitej z obszaru województwa zachodniopomorskiego została zinwentaryzowana przez Krajowy Ośrodek Bilansowania i Zarządzania Emisjami Instytutu Ochrony Środowiska-PIB (KOBIZE) i obejmowała łączną emisję ze źródeł antropogenicznych w wysokości: 17423 Mg tlenków siarki, 23081 Mg tlenków azotu, 10207 Mg pyłu PM10, 9717 Mg pyłu PM2,5 oraz 5014 kg benzo(a)pirenu. Podstawowe źródło tlenków siarki i benzo(a)pirenu stanowiła emisja powierzchniowa i punktowa. Na wielkość pozostałych – tlenków azotu, pyłu PM10 i pyłu PM2,5 – wpływ miały emisja punktowa, liniowa i powierzchniowa.

Zgodnie z *Roczną oceną jakości powietrza w województwie zachodniopomorskim (...) (2022) w 2021 r.*, województwo zachodniopomorskie podzielone zostało na trzy strefy:

1. Aglomeracja Szczecińska, w skład której wchodzi aglomeracja o liczbie mieszkańców powyżej 250 tys.;
2. miasto Koszalin (nie będące aglomeracją) o liczbie mieszkańców powyżej 100 tys.;
3. strefa zachodniopomorska, w skład której wchodzi pozostała część województwa, w tym gmina wiejska Malechowo.

Strefa zachodniopomorska w ocenie pod kątem ochrony zdrowia za rok 2022 otrzymała klasę A dla: dwutlenku siarki (SO₂), dwutlenku azotu (NO₂), pyłu zawieszonego PM10, pyłu zawieszonego PM2,5 (klasa A1), benzenu (C₆H₆), tlenku węgla (CO), ozonu (O₃) – poziom docelowy, a także benzo(a)pirenu zawartego w pyłe zawieszonym PM10 oraz metali ciężkich oznaczanych w pyłe zawieszonym PM10, tj.: arsenu, kadmu, niklu i ołowiu. W roku 2022 w ocenie jakości powietrza pod kątem ochrony zdrowia ludzi i ochrony roślin na obszarze województwa zachodniopomorskiego nie wskazano stref w klasie C ze względu na przekroczenia poziomów dopuszczalnych i docelowych. Przypisanie strefie klasy A oznacza, że na jej obszarze nie stwierdzono wystąpienia w określonym roku przekroczeń obowiązujących w Polsce wartości normatywnych stężenia danego zanieczyszczenia. Klasa C oznacza, iż występują stężenia zanieczyszczenia powyżej poziomów dopuszczalnych powiększonych o margines tolerancji lub powyżej poziomów dopuszczalnych/docelowych, jeżeli margines tolerancji nie jest określony.

Na podstawie wyników pomiarów prowadzonych w ramach Państwowego Monitoringu Środowiska w roku 2022 w ocenie jakości powietrza pod kątem ochrony zdrowia ludzi oraz ze względu na ochronę roślin wskazano strefę zachodniopomorską w klasie D2 ze względu na przekroczenie poziomu celu

długoterminowego ozonu. Przekroczenie tego kryterium oznacza wystąpienie wartości powyżej 120 µg/m³ przez maksymalne dobowe stężenia 8-godzinne kroczące w danym roku kalendarzowym.

Zgodnie z zestawieniem gmin na obszarze których wystąpiło przekroczenie standardów jakości powietrza na podstawie *Rocznej oceny jakości powietrza w województwie zachodniopomorskim (...)* (2023) w 2022 r. w gminie Malechowo nastąpiło przekroczenie normy poziomu celu długoterminowego dla ozonu, wpływającego na zdrowie ludzi i ochronę roślin.

W granicach gminy Malechowo brak jest stacji pomiarowych jakości powietrza, funkcjonujących w ramach Państwowego Monitoringu Środowiska. Najbliższej w stosunku do obszaru projektu planu zlokalizowana jest stacja w Koszalinie na ul. Chopina 42, położona w odległości ok. 20 km na południowy zachód. Na stacji mierzone są parametry SO₂, O₃, NO₂. Stan jakości powietrza na wskazanej stacji pomiarowej w dniu 29.03.2023 r. o godzinie 12⁰⁰ wg polskiego indeksu jakości powietrza określono jako bardzo dobry. Według Polskiego indeksu jakości powietrza bardzo dobry stan powietrza oznacza bardzo dobrą jakość powietrza, brak zagrożenia dla zdrowia oraz nieograniczone, bardzo sprzyjające warunki do wszelkich aktywności na wolnym powietrzu. Dane dla ww. stacji aktualizowane są co godzinę i mogą ulegać zmianom z uwagi na część dnia.

Tabela 2 Wskaźniki pomiaru zanieczyszczeń dla stacji w Koszalinie na ul. Chopina 42 w dniu 29.03.2023 r. o godzinie 12⁰⁰ (źródło: opracowanie własne na podstawie www.powietrze.gios.gov.pl)

| Nazwa badanego wskaźnika | SO ₂ | O ₃ | NO ₂ |
|---------------------------------|-----------------------|------------------------|------------------------|
| Wartość wskaźnika | 2,4 µg/m ³ | 68,1 µg/m ³ | 12,1 mg/m ³ |
| Polski indeks jakości powietrza | Bardzo dobry | | |

Zgodnie z *Mapą jakości powietrza Airly* najbliższym położonym czujnikiem jakości powietrza w stosunku do obszaru projektu jest sensor położony na ulicy Dąbkowickiej w Dąbkach, zlokalizowany w odległości ok. 17 km w kierunku północno zachodnim. Czujnik ten monitoruje rzeczywiste parametry pyłów PM₁, PM_{2.5}, PM₁₀, temperaturę, ciśnienie, wilgotność. Jakość powietrza w dniu 29.03.2023 r. o godzinie 12⁰⁰ określona została jako „wspaniałe powietrze”, a wartości mierzonych wskaźników przedstawiono w poniższej tabeli.

Tabela 3 Wskaźniki pomiaru jakości powietrza wg. czujnika Airly w dniu 29.03.2023 r. o godzinie 12⁰⁰, w miejscowości Dąbki, ulica Dąbkowicka (źródło: opracowanie własne na podstawie www.airly.org)

| Nazwa badanego wskaźnika | PM ₁₀ | PM _{2.5} | PM ₁ |
|--------------------------|---------------------|---------------------|---------------------|
| Wartość wskaźnika | 5 µg/m ³ | 4 µg/m ³ | 3 µg/m ³ |
| Jakość powietrza | Wspaniałe powietrze | | |

Obszar projektu planu, z uwagi na swoje położenie w otwartym krajobrazie rolniczym, w którym brak jest elementów mogących wpływać negatywnie na wymianę mas powietrza, nie jest narażony na koncentrację zanieczyszczeń w powietrzu. W sąsiedztwie brak jest aglomeracji miejskich, mogących stanowić źródło skoncentrowanych zanieczyszczeń o charakterze komunalnym i przemysłowym, brak jest również dróg o dużym natężeniu ruchu, generujących zanieczyszczenia komunikacyjne. Największym emitorem zanieczyszczeń do powietrza w stosunku do położenia obszaru projektu pozostaje emisja niska związana z ogrzewaniem gospodarstw domowych w pobliskich wsiach, nasilająca się w okresie zimowym.

5.11. Klimat akustyczny

Klimat akustyczny stanowi zespół zjawisk akustycznych występujących na danym obszarze, kształtowany przez różnego rodzaju źródła. Hałas jest jednym z podstawowych czynników wpływających na kształtowanie klimatu akustycznego. Wyróżnia się różne rodzaje pochodzenia hałasu. Do najbardziej uciążliwych zalicza się hałas przemysłowy, pochodzący z instalacji i urządzeń oraz hałas komunikacyjny – związany z transportem drogowo-samochodowym, kolejowym, lotniczym. Powszechnym, towarzyszącym człowiekowi rodzajem hałasu jest hałas komunalny, a także hałas związany ze środowiskiem pracy.

W granicach obszaru objętego planem występują tereny podlegające ochronie akustycznej dla których ustala się następujący sposób klasyfikacji terenów pod względem dopuszczalnych poziomów hałasu, o których mowa w przepisach wykonawczych regulujących dopuszczalne poziomy hałasu w środowisku:

- tereny oznaczone symbolami US-PEF, US-UK, ZP zalicza się do terenów rekreacyjno-wypoczynkowych;
- tereny oznaczone symbolem RZM zalicza się do terenów zabudowy zagrodowej.

Dopuszczalne poziomy hałasu regulowane są Rozporządzeniem Ministra Środowiska z dnia 14 czerwca 2007 r. o dopuszczalnych poziomach hałasu w środowisku (t.j. Dz. U. z 2014 r. poz. 112). Ochronie przed hałasem podlegają m. in. tereny rekreacyjno-wypoczynkowe i tereny zabudowy zagrodowej, gdzie dopuszczalne poziomy hałasu w porze dziennej wynoszą $L_{Aeq D} = 55$ dB, zaś w porze nocnej $L_{Aeq D} = 45$ dB.

Zdecydowana większość obszaru projektu planu położona jest w otwartym, rolniczym krajobrazie, w oddaleniu od obszarów silnej koncentracji zabudowy, w związku z czym nie występują uwarunkowania związane z hałasem komunalnym. Jedynie na niewielkich obszarach projektu, położonych w bezpośrednim sąsiedztwie zabudowań Sulechowa i Sulechówka (tereny o przeznaczeniu US-PEF - teren usług sportu i rekreacji lub elektrowni słonecznej, US-UK - teren usług sportu i rekreacji lub usług kultury i rozrywki, ZP - teren zieleni urządzonej) występować mogą oddziaływania akustyczne o charakterze komunalnym, jednakże nie będą one charakteryzować się znaczącym natężeniem. Obszar projektu znajduje się również poza obszarem silnych oddziaływań akustycznych z dróg. W obszarze projektu znajdują się tereny dróg dojazdowych i komunikacji wewnętrznej o niskim natężeniu ruchu. Fragmenty projektu znajdujące się w bezpośrednim sąsiedztwie zabudowań Sulechowa i Sulechówka sąsiadują z drogą gminną, przebiegającą przez rzeczne miejscowości, jednakże z uwagi na charakter drogi nie przewiduje się występowania ponadnormatywnych oddziaływań akustycznych.

W kontekście oddziaływania akustycznego o charakterze przemysłowym (pochodzącego z instalacji) należy wskazać, na terenie projektu planu (jednakże poza granicami opracowania) i w jego sąsiedztwie znajduje się zespół siłowni wiatrowych, generujących hałas poprzez pracę turbin. Turbiny zlokalizowane są w znaczącym oddaleniu od terenów podlegających ochronie akustycznej, ustalonych projektem planu, tj. terenów US-PEF, US-UK, ZP i RZM. Odległość najbliższej turbiny od terenu US-PEF wynosi ok. 1000 m, do terenu US-UK ok. 800 m, do terenu ZP ok. 1400 m, zaś do terenu RZM ok. 1000 m. Odległości te w zupełności wykluczają możliwość wystąpienia ponadnormatywnych oddziaływań akustycznych od siłowni wiatrowych na ustalone projektem planu tereny podlegające ochronie akustycznej.

W obszarze projektu nie występują inne uwarunkowania mogące stanowić ponadnormatywne źródło hałasu oddziałującego na tereny podlegające ochronie akustycznej.

Zgodnie z opracowaniem *Ocena stanu akustycznego środowiska na terenie województwa zachodniopomorskiego w 2021 roku* (GIOŚ, Regionalny Wydział Monitoringu Środowisko w Szczecinie, grudzień 2022) na terenie gminy Malechowo nie wyznaczono punktów pomiarowych hałasu.

6. Potencjalne zmiany w środowisku w przypadku braku realizacji projektu planu miejscowego

Odstąpienie od projektu MPZP nie miałyby wpływu na zmiany stanu środowiska. W przypadku braku realizacji projektu zachowane zostałyby dotychczasowe przeznaczenie terenów, a środowisko w zakresie geokomponentów pozostałoby niezmienione w stosunku do stanu aktualnego. Przekształceniom nie uległyby takie komponenty jak krajobraz, gleby, szata roślinna. Obowiązywałby ustalenia aktualnie obowiązujących SUIKZP oraz MPZP gminy Malechowo.

MPZP jest instrumentem realizacji celów i zadań władzy oraz społeczności lokalnej, odpowiadającym aktualnym potrzebom funkcjonalnym, a jego całkowity brak lub brak aktualizacji może prowadzić do chaosu przestrzennego oraz nasilenia się konfliktów pomiędzy potrzebami ochrony środowiska, a potrzebami rozwoju gospodarczego.

7. Cele ochrony środowiska ustanowione na szczeblu międzynarodowym, wspólnotowym i krajowym, istotne z punktu widzenia projektowanego dokumentu

W zakresie ochrony środowiska do najważniejszych dokumentów na szczeblu krajowym należą:

- **Polityka Ekologiczna Państwa 2030** – strategia mająca na celu zapewnienie bezpieczeństwa ekologicznego Polski oraz wysokiej jakości życia mieszkańców. Jest jednym z najważniejszych dokumentów z zakresu środowiska i gospodarki wodnej;
- **Krajowy plan gospodarki odpadami 2022** – odnosi się do postępowania z odpadami. Zgodnie z planem należy zapobiegać powstawaniu odpadów, następnie zapewnić ich przygotowanie do ponownego użycia, recykling, w dalszej kolejności inne procesy odzysku, a w ostateczności unieszkodliwianie. Gospodarowanie odpadami zgodnie z wskazaną wyżej hierarchią umożliwi dalsze pogłębianie obserwowanego w ostatnich latach zjawiska, jakim jest oddzielanie wzrostu masy wytwarzanych odpadów od wzrostu gospodarczego;
- **Polityka energetyczna Polski do 2040 r.** – określa m.in. cele w zakresie zapewnienia bezpieczeństwa energetycznego, konkurencyjności polskiej gospodarki, efektywności energetycznej oraz zmniejszanie wpływu sektora energetycznego na środowisko naturalne. Do głównych celów dokumentu należy:
 1. Ograniczenie emisji zanieczyszczeń z sektora elektroenergetycznego,
 2. Ograniczenie emisji gazów cieplarnianych o 30% do 2030 r. (w stosunku do 1990 r.),
 3. Ograniczenie emisji CO₂ do 2030 roku przy jednoczesnym zachowaniu wysokiego poziomu bezpieczeństwa energetycznego,
 4. Ograniczanie zanieczyszczenia powietrza,
 5. Ograniczenie negatywnego wpływu oddziaływania energetyki na stan wód,

6. Zagospodarowanie oraz wykorzystanie odpadów na cele energetycznego;

- **Strategia Zrównoważonego Rozwoju Wsi, Rolnictwa i Rybactwa 2030** – dokument odnoszący się do poprawy jakości życia na obszarach wiejskich, którego celem jest efektywne wykorzystanie zasobów i potencjału rolnictwa i rybactwa dla zrównoważonego rozwoju. Celem istotnym z punktu widzenia ochrony środowiska i planowania przestrzennego jest ochrona środowiska i adaptacja do zmian klimatu na obszarach wiejskich, na które składają się: ochrona środowiska naturalnego sektorze rolniczym i różnorodności biologicznej na obszarach wiejskich, kształtowanie przestrzeni wiejskiej z uwzględnieniem ochrony krajobrazu i ładu przestrzennego oraz adaptacja rolnictwa i rybactwa do zmian klimatu.

Podstawą do formułowania celów ochrony środowiska w programach krajowych są również ratyfikowane przez Polskę konwencje:

- Konwencja Berneńska, zwarta w Bernie w 1979r. o ochronie dzikiej flory i fauny europejskiej oraz ich siedlisk naturalnych;
- Konwencja Genewska z 1979r. w sprawie transgranicznego zanieczyszczenia powietrza na dalekie odległości;
- Konwencja Bońska, zwarta w Bonn w 1979r. o ochronie wędrownych gatunków dzikich zwierząt;
- Konwencja ONZ o różnorodności biologicznej podpisana w Rio de Janeiro w 1992r.;
- Ramowa Konwencja Narodów Zjednoczonych w sprawie zmian klimatu z Rio de Janeiro, podpisana w 1992r.;
- Ramowa Konwencja Narodów Zjednoczonych w sprawie zmian klimatu z Kioto – 1997r. wraz Protokołem;
- Europejska Konwencja Krajobrazowa, sporządzona we Florencji dnia 20 października 2000r.

Do najważniejszych dokumentów na szczeblu międzynarodowym i wspólnotowym należą:

- **Dyrektywa Rady 2009/147/WE z dnia 30 listopada 2009 r. w sprawie ochrony dzikiego ptactwa (Dyrektywa Ptasia)** oraz **Dyrektywa Rady 92/43/EWG z dnia 21 maja 1992 r. w sprawie ochrony siedlisk przyrodniczych oraz dzikiej fauny i flory (Dyrektywa Siedliskowa)** – obie dyrektywy są podstawą prawną tworzenia sieci NATURA 2000, której celem jest zachowanie zagrożonych wyginięciem siedlisk przyrodniczych oraz gatunków roślin i zwierząt w skali Europy;
- **Dyrektywa Parlamentu Europejskiego i Rady nr 2001/42/WE z dnia 27 czerwca 2001 r. w sprawie oceny wpływu niektórych planów i programów na środowisko (Dyrektywa SOOŚ)**, której celem jest „zapewnienie wysokiego poziomu ochrony środowiska i przyczynienie się do uwzględniania aspektów środowiskowych w przygotowaniu i przyjmowaniu planów i programów w celu wspierania stałego rozwoju, poprzez zapewnienie, że zgodnie z niniejszą dyrektywą dokonywana jest ocena wpływu na środowisko niektórych planów i programów, które potencjalnie mogą powodować znaczący wpływ na środowisko”;
- **Dyrektywa Parlamentu Europejskiego i Rady 2011/92/UE z dnia 13 grudnia 2011 r. w sprawie oceny skutków wywieranych przez niektóre przedsięwzięcia publiczne i prywatne na środowisko (Dz.U.UE.L.2021.26.1)** – dotyczy oceny skutków środowiskowych wywieranych przez przedsięwzięcia publiczne i prywatne, które mogą powodować znaczące skutki w środowisku;
- **VII Program Działań Unii Europejskiej w zakresie środowiska naturalnego do 2020 r. zatytułowany: Dobra jakość życia z uwzględnieniem ograniczeń naszej planety** – stanowiący

7 już program polityki ekologicznej UE, który formułuje 9 głównych celów działania w zakresie ochrony środowiska naturalnego do 2020 r. Są to:

1. ochrona, zachowanie i poprawa kapitału naturalnego Unii,
 2. przekształcenie Unii w zasobooszczędną, zieloną i konkurencyjną gospodarkę niskoemisyjną,
 3. ochrona obywateli Unii przed związanymi ze środowiskiem problemami i zagrożeniami dla ich zdrowia i dobrostanu,
 4. maksymalizacja korzyści płynących z prawodawstwa Unii w zakresie środowiska poprzez lepsze wdrażanie tego prawodawstwa,
 5. doskonalenie wiedzy i bazy dowodowej unijnej polityki w zakresie środowiska,
 6. zabezpieczenie inwestycji na rzecz polityki w zakresie środowiska i klimatu oraz uwzględnienie kosztów ekologicznych wszelkich rodzajów działalności społecznej,
 7. lepsze uwzględnianie problematyki środowiska i większa spójność polityki,
 8. wspieranie zrównoważonego charakteru miast w Unii,
 9. zwiększenie efektywności Unii w podejmowaniu międzynarodowych wyzwań związanych ze środowiskiem i klimatem;
- **Odnowiona Strategia Zrównoważonego Rozwoju UE**, która za jeden z głównych celów uznaje ochronę środowiska naturalnego poprzez zachowanie potencjału Ziemi, respektowanie ograniczeń naturalnych zasobów, zapewnienie wysokiego poziomu ochrony środowiska naturalnego i poprawy jego jakości, przeciwdziałanie i ograniczenie zanieczyszczeniu środowiska, propagowanie zrównoważonej konsumpcji i produkcji, tak by oddzielić wzrost gospodarczy od degradacji środowiska;
 - **Europa 2030** – dokument programowy Komisji Europejskiej, który obejmuje tematykę rozwoju zrównoważonego poprzez wspieranie gospodarki efektywnej korzystającej z zasobów środowiska. Do celów nadrzędnych należy ograniczenie emisji CO₂, zwiększenie udziału odnawialnych źródeł energii i zwiększenie efektywności jej wykorzystania.

Przedmiotowy projekt MPZP wprowadza zmiany spójne z polityką energetyczną kraju, zmierzającą w kierunku zwiększenia udziału odnawialnych źródeł energii w profilu produkcji energii. Gminy, które umożliwiają na swoim obszarze rozwój dwóch najpopularniejszych źródeł energii odnawialnej (elektrownie wiatrowe i słoneczne) mają szansę stać się liderami transformacji energetycznej, która jest nieuchronna. Zgodnie z zaleceniami Unii Europejskiej dotyczącymi potrzeby rozwoju sektora OZE oraz „Polityką energetyczną Polski do 2040 r.” zwiększenie udziału odnawialnych źródeł w miksie energetycznym staje się koniecznością.

Cele ochrony środowiska ustanowione na szczeblu międzynarodowym, wspólnotowym i krajowym mają swoje odzwierciedlenie w zapisach § 16 przedmiotowego projektu miejscowego planu zagospodarowania przestrzennego: § 16 pkt 1 projektu planu (ustalenia w zakresie zaopatrzenia w wodę), § 16 pkt 2 projektu planu (ustalenia w zakresie zaopatrzenia w energię elektryczną), § 16 pkt 3 projektu planu (ustalenia w zakresie zaopatrzenia w energię cieplną), § 16 pkt 4 projektu planu (ustalenia w zakresie zaopatrzenia w gaz), § 16 pkt 5 projektu planu (ustalenia w zakresie odprowadzania ścieków), § 16 pkt 6 projektu planu (ustalenia w zakresie odprowadzenia wód opadowych i roztopowych), § 16 pkt 7 projektu planu (ustalenia dotyczące infrastruktury telekomunikacyjnej), § 16 pkt 8 projektu planu (ustalenia dotyczące gospodarowania odpadami).

8. Przewidywane znaczące oddziaływania

8.1. Oddziaływanie na różnorodność biologiczną, faunę, florę i siedliska przyrodnicze

Projekt planu ustala lokalizację lasów, zieleni naturalnej, zieleni urządzonej, ciągów komunikacyjnych (drogi wewnętrzne i dojazdowe), terenu elektroenergetyki, terenu zabudowy zagrodowej, terenów zabudowy związanej z rolnictwem, terenu rolnictwa z zakazem zabudowy, terenu oczyszczalni ścieków oraz terenów usług kultury i rozrywki na terenach na których obecnie występuje wskazany sposób zagospodarowania/użytkowania terenu, w związku z tym nie przewiduje się zmian istniejącego poziomu bioróżnorodności na wskazanych terenach.

Celem sporządzenia planu jest umożliwienie rozmieszczenia elektrowni fotowoltaicznych o mocy zainstalowanej przekraczającej 500kW wraz ze strefami ochronnymi na części powierzchni objętej planem. Przedmiotowy projekt MPZP ustala lokalizację terenów elektrowni słonecznej lub zabudowy związanej z rolnictwem terenach pozostających obecnie w użytkowaniu rolniczym oraz na niewielkiej powierzchni lokalizację terenu usług sportu i rekreacji lub elektrowni słonecznej na terenie istniejącego boiska sportowego (projekt dopuszcza zarówno samodzielne wystąpienie jednej z ww. funkcji, jak również jednoczesne wystąpienie obu z funkcji).

Intensywne rolnicze wykorzystanie terenu powoduje znaczne zubożenie siedlisk przyrodniczych, czemu towarzyszy również bardzo mała różnorodność biologiczna. Na obszarach, na których zamontowane zostaną panele słoneczne nastąpi proces naturalnej sukcesji, zmierzającej do pojawienia się zbiorowisk o charakterze łąkowym. Możliwe jest również dodatkowo zwiększenie bioróżnorodności szaty roślinnej poprzez realizację odpowiedniego zasiewu terenu pomiędzy panelami, dostosowanego do lokalnych warunków siedliskowych.



Fot. 12 Zbiorowisko o charakterze łąkowym na terenie farmy fotowoltaicznej (źródło: Peschel T., Solar parks – Opportunities for Biodiversity. A report on biodiversity in and around ground-mounted photovoltaic plants, Renewables Special Issue 12/2010)

Zwiększenie bioróżnorodności gatunkowej szaty roślinnej na terenach przeznaczonych pod lokalizację instalacji fotowoltaicznej w stosunku do stanu obecnego pośrednio będzie wiązało się również ze zwiększeniem atrakcyjności obszaru dla licznych gatunków zwierząt, w tym owadów, ptaków i drobnych ssaków (Peschel T., Solar parks – Opportunities for Biodiversity. A report on biodiversity

in and around ground-mounted photovoltaic plants, *Renews Special Issue 12/2010* oraz Tryjanowski P., Łuczak A, 2013, Wpływ elektrowni słonecznych na środowisko przyrodnicze, *Czysta Energia 1/2013*).

W projekcie planu ustalono szereg zasad dotyczących ochrony środowiska, przyrody i krajobrazu, które mają na celu minimalizowanie negatywnego wpływu planowanego zagospodarowania m. in. na różnorodność biologiczną i środowisko przyrodnicze. Konieczne jest oczywiście odpowiednie stosowanie się do tych zasad zarówno w trakcie realizacji inwestycji, jak również podczas jej eksploatacji. W celu zapewnienia ochrony różnorodności biologicznej projekt planu nakazuje pozostawienie udziału procentowego powierzchni biologicznie czynnej dla nieruchomości przeznaczonych pod lokalizację urządzeń fotowoltaicznych, w tym powierzchni pod urządzeniami fotowoltaicznymi (dla działki budowlanej), wynoszącego minimum 60%. Nakazuje również zachowanie i ochronę istniejących zadrzewień (z dopuszczeniem ich niezbędnej wycinki w miejscach kolizji z planowanym zainwestowaniem), stosowanie zieleni izolacyjnej zgodnie z rysunkiem planu (tj. zieleni wielopiętrowej, złożonej z gatunków drzew i krzewów rodzimych, z minimum 50% udziałem nasadzeń gatunków zimozielonych) i stosowanie powłok antyrefleksyjnych na urządzeniach fotowoltaicznych.

W celu ochrony lokalnej bioróżnorodności projekt wyznacza strefy biologicznie czynne, oznaczone na rysunku planu, w granicach których ustala się:

- nakaz zachowania oczek wodnych i rowów oraz wszelkich elementów ukształtowania terenu, wpływających na naturalny obieg wody w przyrodzie;
- nakaz zachowania min. 80% powierzchni jako biologicznie czynnej;
- nakaz zagospodarowania strefy zielenią, w tym zielenią średnią i wysoką;
- zakaz zabudowy budynkami;
- zakaz lokalizacji miejsc parkingowych.

Zgodnie z *Waloryzacją przyrodniczą województwa zachodniopomorskiego (2010 r.)* w granicach projektu MPZP nie występują stanowiska chronionych roślin i grzybów. Ponadto, zgodnie z rzezoną Waloryzacją w granicach projektu MPZP nie występują także siedliska przyrodnicze, chronione w ramach sieci Natura 2000. Przeprowadzona wizja terenowa obszaru projektu potwierdziła brak występowania siedlisk przyrodniczych Natura 2000 oraz chronionych gatunków roślin, w związku z tym nie przewiduje się wpływu na wskazane komponenty środowiska przyrodniczego. Zgodnie z rzezoną *Waloryzacją* najbliższymi położonymi siedliskami w kontekście granic projektu są płaty lasu - *Grądo subatlantyckiego 9160*, położone stycznie do wschodniej granicy projektu, oraz płat siedliska *Starorzeczka i naturalne eutroficzne zbiorniki wodne ze zbiorowiskami z Nympheion 3150*, położony na terenie leśnym w obrębie użytku ekologicznego (typ użytku: bagno) w bezpośrednim sąsiedztwie granic projektu. Realizacja ustaleń projektu nie będzie prowadziła do wystąpienia oddziaływań mogących mieć wpływ na siedliska przyrodnicze pozostające poza granicami projektu. Projekt zachowuje w swoich granicach istniejące obszary zieleni naturalnej i lasów, będące fragmentami większych kompleksów leśnych i osnowy przyrodniczej gminy. Wskazuje się, iż realizacja infrastruktury fotowoltaicznej na terenach gruntów ornych może wykazać pośrednie, pozytywne oddziaływanie na stosunki wodne obszaru, w tym sąsiadujące siedliska zależne od poziomu uwodnienia terenu. Grunty orne przez znaczą część roku podlegają bardzo silnej transpiracji wody, co w kontekście zachodzących zmian klimatycznych i zagrożenia suszą jest zjawiskiem silnie negatywnym. Realizacja infrastruktury fotowoltaicznej, z uwagi na częściowe zacienienie panelami i pokrycie terenu trwałym

zadarnieniem znacząco zmniejsza transpirację na danym terenie, tym samym stabilizując warunki wodne w sąsiedztwie.

Zgodnie z *Waloryzacją przyrodniczą województwa zachodniopomorskiego (2010 r.)* w granicach projektu MPZP nie stwierdzono stanowisk chronionych gatunków zwierząt. Podczas przeprowadzonej wizji terenowej w obszarze projektu stwierdzono gatunki fauny wskazane w rozdziale 5.5., w tym przedstawiciele ornitofauny, objętych ochroną w myśl Rozporządzenia Ministra Środowiska z dnia 16 grudnia 2016 r. w sprawie ochrony gatunkowej zwierząt (t.j. Dz. U. z 2022 r. poz. 2380). Wskazane gatunki związane są z otwartym, rolniczym krajobrazem, stanowiącym mozaikę gruntów ornych, trwałych użytków zielonych, płatów zadrzewień, obszarów wodno-błotnych i nieużytków. W ramach zaprojektowanego w projekcie MPZP przeznaczenia terenu przewiduje się zachowanie istniejących lasów, zadrzewień śródpolnych i obszarów zieleni naturalnej oraz wyznaczenie stref biologicznie czynnych (projekt nie przewiduje ustalenia obszarów wód z uwagi na ich brak w jego granicach). Przedmiotowy projekt dopuszcza lokalizację urządzeń fotowoltaicznych na terenach pozostających obecnie w użytkowaniu rolniczym oraz na terenie boiska sportowego, charakteryzującego się bardzo niskimi walorami przyrodniczymi. Jak wykazano wyżej, zmiana funkcji rolnej na strefy lokalizacji urządzeń fotowoltaicznych wpływa na zwiększenie lokalnej bioróżnorodności i zwiększenie bazy pokarmowej dla drobnych zwierząt i ptaków poprzez zamianę monokultury uprawnej na zbiorowiska o charakterze łąkowym. Mając na uwadze powyższe, przy zachowaniu na etapie realizacji przedsięwzięć wskazanych w projekcie zasad ochrony środowiska, nie przewiduje się negatywnego oddziaływania na lokalną faunę, w tym na gatunki chronione w myśl Rozporządzenia Ministra Środowiska z dnia 16 grudnia 2016 r. w sprawie ochrony gatunkowej zwierząt (t.j. Dz. U. z 2022 r. poz. 2380).

8.2. Oddziaływanie na obiekty i obszary objęte formami ochrony przyrody

W granicach obszaru objętego projektem MPZP nie występują pomniki przyrody ani też obszary objęte ochroną prawną na podstawie Ustawy z dnia 16 kwietnia 2004 r. o ochronie przyrody (t.j. Dz. U. z 2022 r. poz. 916 z późn. zm.), w tym obszary Natura 2000, w związku z tym nie przewiduje się wystąpienia na nie oddziaływania. W granicach projektu nie występują także proponowane obszarowe formy ochrony przyrody i pomniki przyrody.

Najbliżej położonymi obszarowymi formami ochrony przyrody są dwa użytki ekologiczne (bagna), położone stycznie do granic projektu, w obrębie sąsiadujących kompleksów leśnych. Z uwagi na charakter planowanego zagospodarowania terenu nie przewiduje się wystąpienia oddziaływania na pomniki przyrody i obszarowe formy ochrony przyrody położone poza granicami projektu, w tym na wskazane użytki ekologiczne. Projekt zachowuje w swoich granicach istniejące obszary zieleni naturalnej i lasów, będące fragmentami większych kompleksów leśnych i osnowy przyrodniczej gminy, w tym kompleksów leśnych obejmujących wskazane użytki ekologiczne.

8.3. Oddziaływanie na sieci i korytarze ekologiczne

Obszar przedmiotowego projektu MPZP nie jest zlokalizowany na terenie sieci korytarzy wyznaczonych dla obszarów Natura 2000 z uwzględnieniem potrzeb ochrony kluczowych gatunków dużych ssaków (projekt na zlecenie Ministerstwa Środowiska, I etap projektu Mapa przebiegu korytarzy ekologicznych w Polsce z 2005 r.).

Niewielka część obszaru w północnej części projektu planu (powierzchnia ok. 0,9 ha) znajduje się na terenie korytarza ekologicznego *Pobrzeże Słowińskie KPn-20A*, istotnego dla populacji dużych ssaków leśnych oraz spójności siedlisk leśnych i wodno-błotnych w skali krajowej i kontynentalnej (Zakład Badania Ssaków PAN, II etap projektu Mapa przebiegu korytarzy ekologicznych w Polsce z 2011 r.). Obszary projektu planu w obrębie wskazanego korytarza stanowią małe, oddzielone od siebie enklawy użytkowane rolniczo, położone w otwartym krajobrazie, poza obszarami leśnymi, w sąsiedztwie zabudowań miejscowości Sulechowo i Sulechówko, tj. obszarów o wysokiej antropopresji. Realizacja zamierzeń inwestycyjnych związanych z pozyskiwaniem energii słonecznej na wskazanych obszarach (o ile takie zamierzenia zostaną zrealizowane) nie będzie wiązała się z powstawaniem lokalnej bariery migracyjnej zwierząt, nie będzie prowadziła też do przzerwiania ciągłości wskazanych korytarzy, jak ma to miejsce w przypadku realizacji dużych inwestycji liniowych, np. drogowych.

Mając na uwadze powyższe nie przewiduje się wystąpienia znaczącego negatywnego oddziaływania na korytarz ekologiczny na wskazanym terenie.

8.4. Oddziaływanie na ludzi i dobra materialne

Przedmiotowy projekt planu nie wprowadza kierunków zagospodarowania zagrażającego zdrowiu i życiu ludzi. Pozyskiwanie energii elektrycznej z systemów fotowoltaicznych jest bezpieczne dla zdrowia ludzi, ponieważ nie wiąże się z występowaniem żadnych szkodliwych emisji do środowiska, w tym do gruntu i do powietrza. Systemy fotowoltaiczne nie emitują hałasu, ani szkodliwego pola elektromagnetycznego, gdyż pracują w sposób neutralny dla środowiska.

Przedmiotowy projekt miejscowego planu zagospodarowania przestrzennego został przygotowany z poszanowaniem wymogów określonych obowiązującymi przepisami prawa. Głównym składnikiem dochodu gminy z tytułu miejscowego planu będą wpływy z podatku od prowadzonej działalności gospodarczej, a także podatku od nieruchomości. Projekt planu dla poszczególnych terenów wyznacza stawkę procentową, na podstawie której ustala się opłatę, o której mowa w art. 36 ust. 4 ustawy o planowaniu i zagospodarowaniu przestrzennym *[Jeżeli w związku z uchwaleniem planu miejscowego albo jego zmianą wartość nieruchomości wzrosła, a właściciel lub użytkownik wieczysty zbywa tę nieruchomość, wójt, burmistrz albo prezydent miasta pobiera jednorazową opłatę ustaloną w tym planie, określoną w stosunku procentowym do wzrostu wartości nieruchomości. Opłata ta jest dochodem własnym gminy. Wysokość opłaty nie może być wyższa niż 30% wzrostu wartości nieruchomości].*

W granicach obszaru objętego planem, zgodnie z rysunkiem planu, przebiegają dystrybucyjne napowietrzne linie elektroenergetyczne średniego napięcia SN 15kV wraz z pasami ochrony funkcyjnej o szerokości 15 m (po 7,5 m od osi), w granicach których należy uwzględnić ograniczenia w zabudowie i zagospodarowaniu terenu zgodnie z Rozporządzeniem Ministra Zdrowia z dnia 17 grudnia 2019 r. w sprawie dopuszczalnych poziomów pól elektromagnetycznych w środowisku (Dz. U. poz. 2448) i Rozporządzeniem Ministra Rodziny, Pracy i Polityki Społecznej z dnia 12 czerwca 2018 r. w sprawie najwyższych dopuszczalnych stężeń i natężeń czynników szkodliwych dla zdrowia w środowisku pracy (Dz. U. poz. 1286 z późn. zm.).

Projekt planu z zakresie zaopatrzenia w gaz ustala zachowanie normatywnych odległości projektowanych urządzeń i obiektów od sieci gazowej na podstawie przepisów odrębnych.

Normatywne odległości projektowanych urządzeń i obiektów od sieci gazowej regulowane są rozporządzeniem Ministra Gospodarki z dnia 26 kwietnia 2013 r. w sprawie warunków technicznych, jakim powinny odpowiadać sieci gazowe i ich usytuowanie (Dz. U. poz. 640).

Na etapie planowania ustalono, iż na całym obszarze objętym projektem MPZP ustala się zakaz użytkowania i zagospodarowania terenu, które generuje uciążliwości takie jak hałas, wibracje, zakłócenia elektroenergetyczne i promieniowanie, przekraczające standardy jakości środowiska odpowiednie dla poszczególnych terenów zlokalizowanych w granicach obszaru objętego planem lub na terenach przyległych. Prawidłowe stosowanie się do zapisów zawartych w projektowanym dokumencie, dotyczących m. in. zaopatrzenia w energię elektryczną, wodę, energię ciepłą, gospodarowanie ściekami i odpadami stałymi, zminimalizuje potencjalne, negatywne oddziaływania na ludzi.

8.5. Oddziaływanie na wodę

W granicach obszaru objętego prognozą nie znajdują się ujęcia wód podziemnych, strefy ochronne ujęć wód podziemnych i Główne Zbiorniki Wód Podziemnych, w związku z tym nie wystąpi oddziaływanie na te elementy. Obszar projektu planu nie został również objęty opracowanymi przez Prezesa Krajowego Zarządu Gospodarki Wodnej mapami zagrożenia i ryzyka powodziowego.

Projektowana funkcja dopuszczająca zabudowę systemami fotowoltaicznymi na terenach użytkowanych dotychczas rolniczo nie będzie wiązała się z powstawaniem emisji do środowiska gruntowo-wodnego (brak powstawania ścieków technologicznych i bytowych), ani też nie będzie wiązała się z oddziaływaniami na stan wód podziemnych (brak poboru wód na cele technologiczne).

Przedmiotowy projekt MPZP ustala zakaz użytkowania i zagospodarowania terenu, które może stanowić źródło przekraczających normy zanieczyszczeń dla środowiska wodno-gruntowego.

W zakresie gospodarki wodami opadowymi i roztopowymi projekt planu ustala:

- odprowadzenie wód opadowych i roztopowych zgodnie z przepisami odrębnymi z zakresu prawa wodnego i warunków technicznych jakim powinny odpowiadać budynki i ich usytuowanie;
- zagospodarowanie wód opadowych i roztopowych z dachów obiektów budowlanych w granicach działki. Dopuszcza się gromadzenie wód opadowych w celu późniejszego wykorzystania do nawodnienia trawników, zieleńców, do prac porządkowych lub celów p.poż.;
- stosowanie rozwiązań technicznych, technologicznych i organizacyjnych gwarantujących zabezpieczenie przed zanieczyszczeniem warstwy wodonośnej;
- zabezpieczenie odpływu wód opadowych w sposób chroniący teren przed erozją wodną oraz zaleganiem wód opadowych.

Odprowadzanie wód opadowych regulowane jest przepisami Rozporządzenia Ministra Infrastruktury z dnia 12 kwietnia 2002 r. w sprawie warunków technicznych, jakim powinny odpowiadać budynki i ich usytuowanie (t.j. Dz. U. z 2022 r. poz. 1225) i ustawy z dnia 20 lipca 2017 r. Prawo wodne (t.j. Dz. U. z 2022 r. poz. 2625). Zgodnie z §29 ww. rozporządzenia w sprawie warunków technicznych, jakim powinny odpowiadać budynki i ich usytuowanie dokonywanie zmiany naturalnego spływu wód opadowych w celu kierowania ich na teren sąsiedniej nieruchomości jest zabronione. Prawo wodne artykułem 75a zakazuje wprowadzania wód opadowych lub roztopowych, ujętych w otwarte

lub zamknięte systemy kanalizacji deszczowej służące do odprowadzania opadów atmosferycznych: bezpośrednio do wód podziemnych; do urządzeń wodnych, o ile wody te zawierają substancje szczególnie szkodliwe dla środowiska wodnego (...). Projekt dopuszcza możliwość zagospodarowania wód opadowych i roztopowych z dachów obiektów budowlanych w granicach działki oraz gromadzenie wód opadowych w celu późniejszego wykorzystania. Wody na terenie własnym zagospodarować można poprzez systemy retencyjne i infiltracyjne, o ile gwarantują one zgodność ze wskazanymi z ustaleniami Prawa Wodnego i rozporządzenia w sprawie warunków technicznych, jakim powinny odpowiadać budynki i ich usytuowanie. Obowiązek zabezpieczenia warstwy wodonośnej realizować można poprzez stosowanie odpowiednich urządzeń na instalacjach zagospodarowujących wody opadowe, np. studni z osadnikami, separatorów substancji ropopochodnych, poduszek sorbentowych. Zabezpieczenie terenu przed zaleganiem wód i erozją wodną winno wynikać z rodzaju zastosowanych urządzeń retencyjnych/infiltracyjnych, np. zastosowanie drenażu podziemnego zamiast odprowadzenia powierzchniowego.

W zakresie zaopatrzenia w wodę i odprowadzenia ścieków projekt planu ustala:

- zaopatrzenie w wodę z sieci wodociągowej. Dopuszcza się korzystanie z indywidualnych ujęć wody do czasu rozbudowy sieci wodociągowej. Po rozbudowie sieci wodociągowej ustala się obowiązek przyłączenia do sieci;
- zapewnienie wody dla celów p.poż. w ilości zgodnej z obowiązującymi przepisami prawa z sieci wodociągowej, uzbrojonej w hydranty lub z innych źródeł zgodnie z przepisami odrębnymi dotyczącymi przeciwpożarowego zaopatrzenia w wodę oraz dróg pożarowych¹;
- odprowadzenie ścieków bytowych do sieci kanalizacji sanitarnej. Nakaz ten nie dotyczy działek z istniejącymi, na dzień wejścia w życie planu, przydomowymi oczyszczalnymi ścieków. Dopuszcza się indywidualne, szczelne, bezodpływowe zbiorniki na ścieki do czasu rozbudowy kanalizacji sanitarnej.

Projekt nie ustala terenów zabudowy przemysłowej, w związku z tym nie ma konieczności ustalania nakazów związanych z zagospodarowaniem ścieków przemysłowych.

W obrębie terenu *RZM – teren zabudowy zagrodowej* projekt planu dopuszcza, a nie ustala, możliwość realizacji dla budynków jednej kondygnacji podziemnej. Jej realizacja oraz sposób budowy będzie uzależniona od wyników badania geotechnicznego gruntu przeprowadzonego na etapie opracowania projektu budowlanego. W przypadku decyzji o realizacji kondygnacji podziemnej poniżej poziomu zalegania wód gruntowych konieczne jest miejscowe obniżenie zwierciadła wód gruntowych za pomocą instalacji igłofiltrowej, na czas budowy. Po wybudowaniu i zaizolowaniu kondygnacji podziemnej poziom wód gruntowych wraca do pierwotnego poziomu, zatem wpływ na środowisko ma charakter tymczasowy.

Mając na uwadze ustalenia projektu MPZP nie przewiduje się negatywnego wpływu przewidywanego zagospodarowania terenu na wody powierzchniowe i podziemne, w tym na zasoby jakościowe i ilościowe wód oraz osiągnięcie celów środowiskowych dla wód podziemnych i powierzchniowych

¹ Zgodnie z §4.1 rozporządzenia Ministra Spraw Wewnętrznych i Administracji z dnia 24 lipca 2009 r. w sprawie przeciwpożarowego zaopatrzenia w wodę oraz dróg pożarowych (Dz. U. Nr 124, poz. 1030) wymagana ilość wody do celów przeciwpożarowych dla jednostek osadniczych jest określona w tabeli nr 1 załącznika do rzeczzonego rozporządzenia

określonych w Planie gospodarowania wodami na obszarze dorzecza Odry. Pośrednie negatywne oddziaływanie na wody może nastąpić w fazie realizacji inwestycji budowlanych, w przypadku wystąpienia wycieków szkodliwych cieczy i płynów z pojazdów i maszyn, oddziaływanie to można jednakże zminimalizować poprzez wykorzystywanie urządzeń w odpowiednim stanie technicznym i stosowanie rozwiązań chroniących środowisko na etapie realizacji przedsięwzięć, np. mat sorbentowych.

8.6. Oddziaływanie na powietrze i klimat

Dwoma głównymi grupami kształtującymi klimat lokalny są czynniki naturalne i antropogeniczne. Wśród czynników naturalnych wymienia się czynniki takie jak szerokość geograficzna i związane z nią warunki pogodowe, ukształtowanie powierzchni terenu, obecność zbiorników wodnych, obecność obszarów o trwałej pokrywie szatą roślinną, w tym terenów zalesionych. Czynniki antropogenicznymi są sposób użytkowania terenu, obecność obszarów zurbanizowanych, pokrycie terenu infrastrukturą i związane z nią emisje.

Projekt planu ustala lokalizację lasów, zieleni naturalnej, zieleni urządzonej, ciągów komunikacyjnych (drogi wewnętrzne i dojazdowe), terenu elektroenergetyki, terenu zabudowy zagrodowej, terenów zabudowy związanej z rolnictwem, terenu rolnictwa z zakazem zabudowy, terenu oczyszczalni ścieków oraz terenów usług kultury i rozrywki na terenach na których obecnie występuje wskazany sposób zagospodarowania/użytkowania terenu, w związku z tym nie przewiduje się zmian w kontekście oddziaływania na klimat na tych terenach. Przedmiotowy projekt MPZP ustala lokalizację terenów elektrowni słonecznej lub zabudowy związanej z rolnictwem na terenach pozostających obecnie w użytkowaniu rolniczym oraz na niewielkiej powierzchni lokalizację terenu usług sportu i rekreacji lub elektrowni słonecznej na terenie istniejącego boiska sportowego (projekt dopuszcza zarówno samodzielne wystąpienie jednej z ww. funkcji, jak również jednoczesne wystąpienie obu z funkcji). Realizacja infrastruktury fotowoltaicznej w kontekście oddziaływania na klimat jest działaniem pozytywnym, zmniejszającym zapotrzebowanie na energię elektryczną, powstającą w elektrowniach opartych o wykorzystywanie paliw kopalnych.

Istotnym elementem w kontekście wpływu na mikroklimat lokalny ma również położenie obszaru objętego planem w kontekście terenów silnie zurbanizowanych. Miasta zagrożone są następującymi zjawiskami: intensyfikacją wyspy ciepła (efekt wywołany powierzchniami asfaltu, betonu, pokryć dachów, itd.), silnymi ulewami powodującymi podtopienia, suszą sprzyjającą deficytowi wody, koncentracją zanieczyszczeń związaną ze stagnacją powietrza (smog) i w mniejszym stopniu silnymi wiatrami, które z uwagi na dużą szorstkość podłoża w miastach tracą swoją siłę (SPA2020-2030, Ministerstwo Środowiska). Obszar objęty niniejszą prognozą zlokalizowany jest poza terenami wysokiej koncentracji zabudowy miejskiej i przemysłowej – położony jest w otwartym, rolniczym krajobrazie. Mając na uwadze powyższe nie przewiduje się wystąpienia zjawiska kumulacji oddziaływań w kontekście wpływu na klimat lokalny.

Projekt MPZP nie zakłada powstania oddziaływań na lokalne ukształtowanie powierzchni terenu, ustala do zachowania powierzchnie pokryte szatą roślinną (lasy, zieleń naturalna, strefy biologicznie czynne) i wskazuje konieczność realizacji pasów zieleni izolacyjnej.

Mając na uwadze powyższe realizacja kierunków zagospodarowania zawartych w planie objętym niniejszą prognozą nie wpłynie negatywnie na klimat.

8.7. Oddziaływanie na powierzchnię ziemi, grunty chronione, surowce mineralne

W granicach obszaru objętego projektem MPZP w zakresie podlegania pod ustawę z dnia 3 lutego 1995 r. o ochronie gruntów rolnych i leśnych (t.j. Dz. U. z 2022 r. poz. 2409):

- występują grunty leśne podlegające ochronie;
- nie występują grunty rolne III klasy bonitacyjnej i wyższych, podlegające ochronie.

W ramach realizacji założeń projektu MPZP grunty leśne podlegające ochronie znajdują się na terenie o przeznaczeniu *L – teren lasu*. Nie przewiduje się konieczności przeznaczenia terenów lasów na cele nieleśne. Z uwagi na brak gruntów rolnych objętych ochroną w myśl wskazanej ustawy nie przewiduje się konieczności ich odrolnienia.

Zgodnie z Systemem Gospodarki i Ochrony Bogactw Mineralnych MIDAS Centralnej Bazy Danych Geologicznych w obszarze projektu MPZP, na terenie *PEF-RZ teren elektrowni słonecznej lub zabudowy związanej z rolnictwem* znajduje się na niewielkiej powierzchni ok. 1,7 ha wybilansowane złoża surowców szklarskich „Sulechowo”. Złoża wybilansowane to takie, które zostały wykreślone z krajowego „Bilansu zasobów złóż kopalin w Polsce”, w związku z tym realizacja ustaleń planu nie będzie prowadziła do wystąpienia oddziaływania na zasoby surowców mineralnych.

W granicach obszaru objętego prognozą nie występują obszary i tereny górnicze, objęte ochroną na podstawie ustawy z dnia 9 czerwca 2011 r. Prawo geologiczne i górnicze (t.j. Dz. U. z 2023 r. poz. 633), w związku z tym nie przewiduje się na nie oddziaływania.

Obszar objęty projektem MPZP zlokalizowany jest w granicach obowiązujących planów miejscowych, w związku z powyższym nastąpiło już częściowe oddziaływanie na powierzchnię ziemi. Każda ingerencja w powierzchniową warstwę ziemi związana z wprowadzeniem nowej zabudowy i infrastruktury może częściowo wpłynąć na zmianę właściwości chłonnych środowiska glebowego. W trakcie budowy obiektów budowlanych dojdzie do naruszenia powierzchniowej warstwy gleby. Do możliwych oddziaływań na powierzchnię ziemi zaliczyć można potencjalne zanieczyszczenie gruntu substancjami ropopochodnymi, w wyniku nieszczelności lub awarii pracujących maszyn i urządzeń budowlanych. Zaleca się monitorowanie stanu technicznego maszyn i pojazdów budowy.

Wskazuje się, iż przedmiotowy projekt planu zakazuje użytkowania i zagospodarowania terenu, które może stanowić źródło przekraczających normy zanieczyszczeń dla środowiska wodno-gruntowego.

8.8. Oddziaływanie na krajobraz

W granicach obszaru objętego planem nie występują uwarunkowania wymagające ustaleń w zakresie krajobrazów priorytetowych określonych w audycie krajobrazowym oraz w planach zagospodarowania przestrzennego województwa.

Projekt planu ustala lokalizację lasów, zieleni naturalnej, zieleni urządzonej, ciągów komunikacyjnych (drogi wewnętrzne i dojazdowe), terenu elektroenergetyki, terenu zabudowy zagrodowej, terenów zabudowy związanej z rolnictwem, terenu rolnictwa z zakazem zabudowy, terenu oczyszczalni ścieków oraz terenów usług kultury i rozrywki na terenach na których obecnie występuje wskazany sposób zagospodarowania/użytkowania terenu, w związku z tym nie przewiduje się zmiany istniejącego krajobrazu na wskazanych terenach.

Postrzeganie krajobrazu jest kwestią indywidualną i subiektywną w odczuciu odbiorcy. Projekt planu ustala na większości swojej powierzchni możliwość realizacji urządzeń fotowoltaicznych, w tym o mocy przekraczającej 500 kW wraz ze strefą ochronną. Realizacja takiej funkcji może wzbudzić negatywne odczucia wśród mieszkańców terenów znajdujących się w sąsiedztwie. Dlatego też, w celu oddzielenia funkcji zabudowy mieszkaniowej od terenów elektrowni słonecznych projekt planu wskazuje lokalizację pasów zieleni izolacyjnej, przez które rozumie się pas gruntu o szerokości nie mniejszej niż 2m, obsadzony zwartą zielenią wielopiętrową, złożoną z gatunków drzew i krzewów rodzimych, z minimum 50% udziałem nasadzeń gatunków zimozielonych, oddzielający funkcjonalnie i optycznie wolnostojące urządzenia fotowoltaiczne.

Obecnie dominantę krajobrazową terenu projektowanego MPZP stanowią zespoły elektrowni wiatrowych, a więc krajobraz jest już w znacznym stopniu przekształcony w kierunku zabudowy infrastrukturą związaną z pozyskiwaniem energii odnawialnej. Przeznaczenie obszarów pozostających obecnie w użytkowaniu rolniczym pod tereny elektrowni słonecznych wpisuje się w strategię rozwoju gminy Malechowo, zakładającej jako jeden z głównych celów wykorzystywanie odnawialnych źródeł energii.

Zapisy zawarte w projekcie planu dotyczące wskaźników powierzchni zabudowy, intensywności zabudowy, powierzchni biologicznie czynnej, geometrii i kolorystyki dachów oraz materiałów i kolorystyki elewacji, wskazane w ustaleniach szczegółowych planu, mają na celu ochronę krajobrazu i ładu przestrzennego okolicy oraz wprowadzenie zainwestowania wpisującego się w charakter otoczenia.

8.9. Oddziaływanie na dobra kultury

W granicach obszaru objętego planem, zgodnie z rysunkiem planu, zlokalizowane jest jedno stanowisko archeologiczne, objęte strefą „W II” częściowej ochrony konserwatorskiej stanowisk archeologicznych, oraz 16 stanowisk archeologicznych, objętych strefą „WIII” ograniczonej ochrony konserwatorskiej stanowisk archeologicznych.

Dla strefy „W II” częściowej ochrony konserwatorskiej stanowisk archeologicznych projekt ustala:

- nakaz współdziałania w zakresie działań inwestycyjnych związanych z pracami ziemnymi z odpowiednim organem ds. ochrony zabytków;
- nakaz przeprowadzenia archeologicznych badań ratowniczych przedinwestycyjnych na terenie objętym realizacją prac ziemnych, na zasadach określonych w przepisach odrębnych.

Dla strefy „WIII” ograniczonej ochrony konserwatorskiej stanowisk archeologicznych projekt ustala:

- nakaz współdziałania w zakresie działań inwestycyjnych i innych związanych z pracami ziemnymi z odpowiednim organem ds. ochrony zabytków;
- nakaz przeprowadzenia archeologicznych badań ratunkowych na terenie objętym realizacją prac ziemnych, na zasadach określonych przepisami szczególnymi dot. ochrony zabytków.

Mając na uwadze powyższe nie przewiduje się negatywnego wpływu ustaleń planu na wskazane dobra kultury.

Na obszarze objętym planem nie występują uwarunkowania wymagające ustaleń w zakresie zasad ochrony dóbr kultury współczesnej.

9. Stan środowiska na obszarach objętych przewidywanym znaczącym oddziaływaniem

Zgodnie z ustaleniami projektu planu na całym jego obszarze obowiązuje zakaz lokalizacji przedsięwzięć mogących zawsze znacząco oddziaływać na środowisko, określonych w przepisach wykonawczych, wskazujących rodzaje przedsięwzięć mogących znacząco oddziaływać na środowisko. Zakaz nie dotyczy lokalizacji inwestycji celu publicznego.

Katalog przedsięwzięć mogących potencjalnie i zawsze znacząco oddziaływać na środowisko zawarty jest w Rozporządzeniu Rady Ministrów z dnia 10 września 2019 r. w sprawie przedsięwzięć mogących znacząco oddziaływać na środowisko (Dz. U. z 2019r., poz. 1839 z późn. zm.). W myśl par. 3 pkt. 1 ust. 54 ww. rozporządzenia zabudowa przemysłowa, w tym zabudowa systemami fotowoltaicznymi, lub magazynowa, wraz z towarzyszącą jej infrastrukturą, o powierzchni zabudowy nie mniejszej niż 1 ha na obszarach poza formami ochrony przyrody i ich otulinami, zaliczana jest do przedsięwzięć mogących potencjalnie znacząco oddziaływać na środowisko.

Z uwagi na sąsiedztwo turbin wiatrowych, w myśl aktualnie obowiązujących przepisów – ustawa z dnia 20 maja 2016 r. o inwestycjach w zakresie elektrowni wiatrowych (t.j. Dz. U. z 2021 r. poz. 724 z późn. zm.) – na części obszaru występują ograniczenia związane z lokalizacją funkcji mieszkaniowej i mieszanej z funkcją mieszkaniową.

Zgodnie z rejestrem zakładów o dużym i zwiększonym ryzyku wystąpienia poważnej awarii przemysłowej (stan na dzień 31 grudnia 2021r.), prowadzonym przez WIOŚ w uzgodnieniu z Komendą Wojewódzką Państwowej Straży Pożarnej, na obszarze projektu i jego sąsiedztwie nie występują zakłady o zwiększonym ryzyku wystąpienia poważnej awarii przemysłowej (ZZR) oraz zakłady o dużym ryzyku wystąpienia poważnej awarii przemysłowej (ZDR).

10. Istniejące problemy ochrony środowiska istotne z punktu widzenia realizacji projektowanego dokumentu

Obszar objęty projektem miejscowego planu zagospodarowania przestrzennego zlokalizowany jest poza granicami obszarów i obiektów podlegającego ochronie na podstawie ustawy z dnia 16 kwietnia o ochronie przyrody (t.j. Dz. U. z 2022 r., poz. 916), w tym poza obszarami Natura 2000, nie znajdują się tu również obszary i obiekty proponowane do objęcia ochroną na podstawie wskazanej ustawy.

Z uwagi na to, iż projekt ustala lokalizację terenów elektrowni słonecznej lub zabudowy związanej z rolnictwem terenach pozostających obecnie w użytkowaniu rolniczym oraz na niewielkiej powierzchni lokalizację terenu usług sportu i rekreacji lub elektrowni słonecznej na terenie istniejącego boiska sportowego projekt ustala nakaz stosowania powłok antyrefleksyjnych na urządzeniach fotowoltaicznych, co stanowi działanie minimalizujące negatywne oddziaływanie na lokalną faunę. Z uwagi na istniejące uwarunkowania przyrodnicze, w celu dalszej minimalizacji oddziaływań, na etapie projektowania infrastruktury elektrowni fotowoltaicznej zaleca się zastosowanie dodatkowych rozwiązań chroniących środowisko, takich jak np. ogrodzenia umożliwiający się przemieszczanie dzikich gatunków zwierząt oraz ograniczenie do minimum oświetlenia terenu.

11. Rozwiązania mające na celu zapobieganie, ograniczanie lub kompensację przyrodniczą negatywnych oddziaływań na środowisko, mogących być rezultatem realizacji projektowanego dokumentu, w szczególności na cele i przedmiot ochrony obszaru Natura 2000 oraz integralność tego obszaru

Realizacja założeń projektu planu nie wpłynie negatywnie na jakość środowiska przyrodniczego. W granicach obszaru objętego prognozą nie występują obszary Natura 2000, w związku z powyższym ustalenia planu nie będą miały wpływu na tę formę ochrony przyrody. Realizacja ustaleń projektu nie będzie wiązała się z powstawaniem presji i emisji do środowiska, mogących mieć wpływ na obszary chronione znajdujące się poza granicami planu.

Projekt planu ustala szereg zasad dotyczących ochrony środowiska, przyrody i kształtowania krajobrazu, których celem jest minimalizacja negatywnych skutków oddziaływania projektu, w tym:

- nakaz zagospodarowania powierzchni działki budowlanej w sposób zabezpieczający sąsiednie nieruchomości, w tym drogi, przed spływem wód opadowych i roztopowych, przy czym od nakazu możliwe są odstępstwa zgodnie z przepisami odrębnymi;
- nakaz stosowania przy zagospodarowywaniu terenów gatunków drzew i krzewów, zgodnych z lokalnymi warunkami siedliskowymi;
- nakaz zachowania i ochrony istniejących zadrzewień, z dopuszczeniem ich niezbędnej wycinki w miejscach kolizji z planowanym zainwestowaniem;
- nakaz zapewnienia ochrony dziko występujących roślin, zwierząt i grzybów, zgodnie z przepisami dotyczącymi ochrony przyrody;
- nakaz stosowania zieleni izolacyjnej zgodnie z rysunkiem planu (pasa gruntu o szerokości nie mniejszej niż 2 m, obsadzonego zwartą zielenią wielopiętrową, złożoną z gatunków drzew i krzewów rodzimych, z minimum 50% udziałem nasadzeń gatunków zimozielonych, oddzielającego funkcjonalnie i optycznie wolnostojące urządzenia fotowoltaiczne);
- nakaz stosowania rozwiązań umożliwiających przemieszczanie się dziko występujących zwierząt w przypadku grodzenia terenów, na których zlokalizowane zostaną urządzenia fotowoltaiczne;
- nakaz stosowania powłok antyrefleksyjnych na urządzeniach fotowoltaicznych;
- zakaz lokalizacji przedsięwzięć mogących zawsze znacząco oddziaływać na środowisko, określonych w przepisach wykonawczych, wskazujących rodzaje przedsięwzięć mogących znacząco oddziaływać na środowisko. Zakaz nie dotyczy lokalizacji inwestycji celu publicznego;
- zakaz użytkowania i zagospodarowania terenu, które:
 - może stanowić źródło przekraczających normy zanieczyszczeń dla środowiska wodno-gruntowego,
 - wpływa na ponadnormatywne pogorszenie stanu czystości powietrza na obszarze objętym planem lub na terenach przyległych,
 - generuje uciążliwości dla środowiska, powodowane przez hałas, wibracje, zakłócenia elektroenergetyczne i promieniowanie, przekraczające standardy jakości środowiska,

odpowiednie dla przeznaczenia poszczególnych terenów zlokalizowanych w granicach obszaru objętego planem lub na terenach przyległych;

- w granicach stref biologicznie czynnych, oznaczonych na rysunku planu, ustala się:
 - nakaz zachowania oczek wodnych i rowów oraz wszelkich elementów ukształtowania terenu, wpływających na naturalny obieg wody w przyrodzie;
 - nakaz zachowania min. 80% powierzchni jako biologicznie czynnej;
 - nakaz zagospodarowania strefy zielenią, w tym zielenią średnią i wysoką;
 - zakaz zabudowy budynkami;
 - zakaz lokalizacji miejsc parkingowych.

12. Rozwiązania alternatywne do rozwiązań zawartych w projekcie planu albo wyjaśnienie braku rozwiązań alternatywnych

Wprowadzone w projekcie planu zapisy mają na celu równoważenie negatywnego oddziaływania procesów inwestycyjnych. W związku z czym w prognozie nie wskazuje się wprowadzania dodatkowych rozwiązań alternatywnych i ograniczających negatywne oddziaływanie na środowisko. Ocenia się, iż zawarte w projektowanym dokumencie zapisy są wystarczające, a sposób zagospodarowania przedmiotowego obszaru nie spowoduje wzrostu zagrożenia środowiska w granicach objętych projektem planu oraz jego najbliższym sąsiedztwie.

13. Streszczenie w języku niespecjalistycznym

Podstawy formalno-prawne, cel sporządzenia prognozy, materiały i metody pracy

Prognoza stanowi integralną część procedury oceny oddziaływania na środowisko miejscowego planu zagospodarowania przestrzennego.

Przedmiotem prognozy oddziaływania na środowisko jest projekt planu zagospodarowania przestrzennego dla fragmentów obrębów ewidencyjnych Bartolino, Sulechowo i Sulechówko, gm. Malechowo. Głównym celem sporządzenia prognozy oddziaływania na środowisko jest ocena ustaleń projektu miejscowego planu w aspekcie ochrony zasobów naturalnych i środowiska przyrodniczego oraz przedstawienie przewidywanych skutków oddziaływań na komponenty środowiska, będących wynikiem realizacji ustaleń projektu planu.

Prognoza została sporządzona w zakresie określonym w Ustawie z dnia 3 października 2008 roku o udostępnianiu informacji o środowisku i jego ochronie, udziale społeczeństwa w ochronie środowiska oraz o ocenach oddziaływania na środowisko (t.j. Dz. U. z 2023 r. poz. 1094 z późn. zm.).

Metoda badań kameralnych umożliwiła zebranie materiałów źródłowych oraz prawidłowe rozpoznanie charakterystyki przedmiotowego obszaru. W prognozie wykorzystano również własne obserwacje oraz zdjęcia z wizji terenowych, przeprowadzonych w dniach 10.01. i 16.05.2023 r. Prognozę wykonano na podstawie dostępnych dokumentów, publikacji i raportów dotyczących obszaru gminy, powiatu i województwa, zgodnie ze stanem istniejącej wiedzy.

Projekt miejscowego planu zagospodarowania przestrzennego – ustalenia, cele, powiązania

Celem sporządzenia planu jest umożliwienie lokalizacji, na wskazanych obszarach, rozmieszczenia elektrowni fotowoltaicznych o mocy zainstalowanej przekraczającej 500kW wraz ze strefami ochronnymi. W ostatnich latach na popularności w Polsce zyskała energetyka słoneczna, która coraz częściej lokalizowana jest w sąsiedztwie istniejących i planowanych elektrowni wiatrowych. Elektrownie fotowoltaiczne traktowane są jako doskonałe uzupełnienie farm wiatrowych. Lokalizowanie tych dwóch odnawialnych źródeł energii w bezpośrednim sąsiedztwie pozwala na efektywne wykorzystanie stref ochronnych wokół elektrowni wiatrowych.

Obszar objęty planem ma powierzchnię ok. 359,5 ha i obejmuje łącznie 50 terenów wyznaczonych na rysunku planu liniami rozgraniczającymi tereny o różnym przeznaczeniu lub różnych zasadach zagospodarowania i oznaczonych następującymi symbolami literowymi: teren usług sportu i rekreacji lub elektrowni słonecznej, oznaczony symbolem literowym US-PEF; teren usług sportu i rekreacji lub usług kultury i rozrywki, oznaczony symbolem literowym US-UK; tereny elektrowni słonecznej lub zabudowy związanej z rolnictwem, oznaczone symbolem literowym PEF-RZ; teren drogi dojazdowej, oznaczony symbolem literowym KDD; tereny komunikacji drogowej wewnętrznej, oznaczone symbolem literowym KR; teren elektroenergetyki, oznaczony symbolem literowym IE; teren oczyszczalni ścieków, oznaczony symbolem literowym IKO; teren rolnictwa z zakazem zabudowy, oznaczony symbolem literowym RN; tereny zabudowy związanej z rolnictwem, oznaczone symbolem literowym RZ; teren zabudowy zagrodowej, oznaczony symbolem literowym RZM; tereny lasu, oznaczone symbolem literowym L; tereny zieleni naturalnej, oznaczone symbolem literowym ZN; teren zieleni urządzonej, oznaczony symbolem literowym ZP.

Na części obszaru objętego projektem planu obowiązują obecnie miejscowe plany zagospodarowania przestrzennego. Zgodnie z ww. obowiązującymi planami obszar objęty projektem MPZP położony jest na terenach o przeznaczeniu: teren użytków rolnych z zakazem zabudowy, tereny upraw polowych, tereny łąk i pastwisk, teren użytków rolnych z dopuszczeniem lokalizacji elektrowni wiatrowej, teren ogrodów działkowych istniejących i projektowanych, tereny usług sportu i rekreacji, teren zieleńca z małym boiskiem – adaptacja, teren lasu z zakazem zabudowy, tereny urządzeń usuwania nieczystości płynnych – adaptacja oraz teren projektowanej przepompowni ścieków.

Zgodnie z obowiązującym Studium uwarunkowań i kierunków zagospodarowania przestrzennego Gminy Malechowo, przyjętym uchwałą nr XXX/249/2017 Rady Gminy Malechowo z dnia 31 sierpnia 2017 r. ze zm., obszar projektu MPZP położony jest na terenie o wiodącej funkcji rolniczej z częściowym dopuszczeniem rozmieszczenia urządzeń wytwarzających energię z odnawialnych źródeł energii w zakresie energetyki wiatrowej. Obowiązujące studium nie dopuszcza urządzeń fotowoltaicznych w związku z powyższym uchwalenie projektu miejscowego planu zagospodarowania przestrzennego będzie możliwe dopiero po zmianie Studium i dopuszczeniu w ramach tego dokumentu lokalizacji urządzeń fotowoltaicznych.

Metody analizy skutków realizacji postanowień projektowanego dokumentu oraz częstotliwość jej przeprowadzania

Monitoring środowiska przyrodniczego regulowany jest przepisami ustawy z dnia 3 października 2008 r. o udostępnianiu informacji o środowisku i jego ochronie oraz o ocenach oddziaływania na środowisko i jego ochronie, udziale społeczeństwa w ochronie środowiska oraz o ocenach oddziaływania na środowisko (t.j. Dz. U. z 2023 r. poz. 1094 z późn. zm.), której głównym zadaniem jest regulowanie zasad postępowania w zakresie ocen oddziaływania inwestycji na środowisko. Zgodnie z art. 55 ust. 5. Organ opracowujący projekt dokumentu jest obowiązany prowadzić monitoring skutków realizacji postanowień przyjętego dokumentu w zakresie oddziaływania na środowisko, zgodnie z częstotliwością i metodami, o których mowa w ust. 3 pkt 5. Obowiązek przeprowadzenia monitoringu skutków realizacji postanowień MPZP leży po stronie organu opracowującego dokument, a więc Wójta Gminy Malechowo.

Transgraniczne oddziaływanie na środowisko

Realizacja założeń planu nie przyniesie oddziaływania o zasięgu transgranicznym. Projekt planu nie wprowadza zmian w skali mogącej powodować oddziaływanie na środowisko poza granicami kraju.

Istniejący stan środowiska

Aktualne zagospodarowanie obszaru projektu stanowią w zdecydowanej większości tereny rolnictwa, z czego większość stanowią grunty orne, na niewielkiej powierzchni występuje zaś trwały użytek zielony (pastwisko). Pozostałą część obszaru projektu stanowią powierzchnie lasów, zadrzewień śródpolnych, niewielkie płyty nieużytków z zielenią naturalną, drogi dojazdowe i wewnętrzne, tereny sportu i rekreacji w miejscowościach Sulechowo i Sulechówko, jeden teren zabudowy zagrodowej oraz ogrodzony teren oczyszczalni ścieków w Sulechówku. We wschodniej części projektu położony jest zespół elektrowni wiatrowych, jednakże obszar lokalizacji turbin wyłączony jest z granic projektu MPZP.

Obszar projektu stanowi łagodnie pofalowaną równinę moreny dennej w rolniczym krajobrazie z rozproszonymi, niewielkimi osadami mieszkalnymi i zagrodowymi. Krajobraz i szata roślinna obszaru objętego projektem planu są typowe dla otwartych, rolniczych terenów nizinnej Polski, urozmaiconych mozaiką zadrzewień o różnej powierzchni i różnorodnym składzie gatunkowym drzew i krzewów. Obszar projektu stanowi agrocenoza charakteryzująca się znacznym uproszczeniem pod względem składu gatunkowego w porównaniu z biocenozami naturalnymi i seminaturalnymi

Zgodnie z *Waloryzacją przyrodniczą województwa zachodniopomorskiego (2010 r.)* w granicach projektu MPZP nie występują stanowiska chronionych roślin i grzybów. Ponadto, zgodnie z rzezoną Waloryzacją w granicach projektu MPZP nie występują także siedliska przyrodnicze, chronione w ramach sieci Natura 2000. Przeprowadzona wizja terenowa obszaru projektu potwierdziła brak występowania siedlisk przyrodniczych Natura 2000 oraz chronionych gatunków roślin.

Zgodnie z *Waloryzacją przyrodniczą województwa zachodniopomorskiego (2010 r.)* w granicach projektu MPZP nie stwierdzono stanowisk chronionych gatunków zwierząt. Podczas przeprowadzonej wizji terenowej w obszarze projektu stwierdzono gatunki fauny wskazane w rozdziale 5.5., w tym przedstawiciele ornitofauny, objętych ochroną w myśl Rozporządzenia Ministra Środowiska z dnia 16 grudnia 2016 r. w sprawie ochrony gatunkowej zwierząt (t.j. Dz. U. z 2022 r. poz. 2380). Wskazane gatunki związane są z otwartym, rolniczym krajobrazem, stanowiącym mozaikę gruntów ornych, trwałych użytków zielonych, płątów zadrzewień, obszarów wodno-błotnych i nieużytków.

W granicach obszaru objętego projektem MPZP:

- nie występują obszary objęte ochroną prawną na podstawie Ustawy z dnia 16 kwietnia 2004 r. o ochronie przyrody (t.j. Dz. U. z 2022 r. poz. 916 z późn. zm.), ani też pomniki przyrody;
- nie występują proponowane obszarowe formy ochrony przyrody, ani też proponowane pomniki przyrody;
- występują grunty leśne podlegające ochronie (projekt nie przewiduje zmiany ich przeznaczenia);
- nie występują grunty rolne III klasy bonitacyjnej i wyższych, podlegające ochronie;
- występuje wybilansowane złożo surowców szklarskich „Sulechowo” (wykreślone z krajowego „Bilansu zasobów złóż kopalin w Polsce”);
- nie występują obszary i tereny górnicze, objęte ochroną na podstawie ustawy z dnia 9 czerwca 2011 r. Prawo geologiczne i górnicze (t.j. Dz. U. z 2023 r. poz. 633),
- występuje jedno stanowisko archeologiczne, objęte strefą „W II” częściowej ochrony konserwatorskiej stanowisk archeologicznych, oraz 16 stanowisk archeologicznych, objętych strefą „WIII” ograniczonej ochrony konserwatorskiej stanowisk archeologicznych.

W kontekście jakości powietrza obszar projektu planu, z uwagi na swoje położenie, nie jest narażony na koncentrację zanieczyszczeń w powietrzu, nie występują tu również źródła znaczących emisji zanieczyszczeń do atmosfery.

W granicach obszaru objętego planem występują tereny podlegające ochronie akustycznej dla których ustala się następujący sposób klasyfikacji terenów pod względem dopuszczalnych poziomów hałasu: tereny oznaczone symbolami US-PEF, US-UK, ZP zalicza się do terenów rekreacyjno-wypoczynkowych, zaś tereny oznaczone symbolem RZM zalicza się do terenów zabudowy zagrodowej. W obszarze

projektu nie występują uwarunkowania mogące stanowić ponadnormatywne źródło hałasu oddziałującego na tereny podlegające ochronie akustycznej.

Potencjalne zmiany w środowisku w przypadku braku realizacji projektu miejscowego planu zagospodarowania przestrzennego

Odstąpienie od projektu MPZP nie miałyby wpływu na zmiany stanu środowiska. W przypadku braku realizacji projektu zachowane zostałyby dotychczasowe przeznaczenie terenów, a środowisko w zakresie geokomponentów pozostałoby niezmienione w stosunku do stanu aktualnego. Przekształceniom nie uległyby takie komponenty jak krajobraz, gleby, szata roślinna. Obowiązywałby ustalenia aktualnie obowiązujących SUiKZP oraz MPZP gminy Malechowo.

Przewidywane znaczące oddziaływania

W prognozie oceniono oddziaływanie projektu planu na różnorodność biologiczną, ludzi, świat roślinny i zwierzęcy, wodę, powietrze, powierzchnię ziemi, krajobraz, klimat, zasoby naturalne, zabytki, dobra materialne, oraz oddziaływanie na obszary chronione, w tym obszary Natura 2000.

W granicach obszaru objętego projektem MPZP nie występują pomniki przyrody ani też obszary objęte ochroną prawną na podstawie Ustawy z dnia 16 kwietnia 2004 r. o ochronie przyrody (t.j. Dz. U. z 2022 r. poz. 916 z późn. zm.), w tym obszary Natura 2000, w związku z tym nie przewiduje się wystąpienia na nie oddziaływania. W granicach projektu nie występują także proponowane obszarowe formy ochrony przyrody i pomniki przyrody.

Projekt planu ustala lokalizację lasów, zieleni naturalnej, zieleni urządzonej, ciągów komunikacyjnych (drogi wewnętrzne i dojazdowe), terenu elektroenergetyki, terenu zabudowy zagrodowej, terenów zabudowy związanej z rolnictwem, terenu rolnictwa z zakazem zabudowy, terenu oczyszczalni ścieków oraz terenów usług kultury i rozrywki na terenach na których obecnie występuje wskazany sposób zagospodarowania/użytkowania terenu, w związku z tym nie przewiduje się zmian istniejącego poziomu bioróżnorodności, krajobrazu, zmiany ukształtowania powierzchni terenu, zmiany oddziaływań na wodę, powietrze i klimat na wskazanych terenach.

Celem sporządzenia planu jest umożliwienie rozmieszczenia elektrowni fotowoltaicznych o mocy zainstalowanej przekraczającej 500kW wraz ze strefami ochronnymi na części powierzchni objętej planem. Przedmiotowy projekt MPZP ustala lokalizację terenów elektrowni słonecznej lub zabudowy związanej z rolnictwem terenach pozostających obecnie w użytkowaniu rolniczym oraz na niewielkiej powierzchni lokalizację terenu usług sportu i rekreacji lub elektrowni słonecznej na terenie istniejącego boiska sportowego. Intensywne rolnicze wykorzystanie terenu powoduje znaczne zubożenie siedlisk przyrodniczych, czemu towarzyszy również bardzo mała różnorodność biologiczna. Na obszarach, na których zamontowane zostaną panele słoneczne nastąpi proces naturalnej sukcesji, zmierzającej do pojawienia się zbiorowisk o charakterze łąkowym. Możliwe jest również dodatkowe zwiększenie bioróżnorodności szaty roślinnej poprzez realizację odpowiedniego zasiewu terenu pomiędzy panelami, dostosowanego do lokalnych warunków siedliskowych. Zmiana funkcji rolnej na strefy lokalizacji urządzeń fotowoltaicznych wpływa na zwiększenie lokalnej bioróżnorodności i zwiększenie bazy pokarmowej dla drobnych zwierząt i ptaków poprzez zamianę monokultury uprawnej na zbiorowiska o charakterze łąkowym.

Zgodnie z *Waloryzacją przyrodniczą województwa zachodniopomorskiego (2010 r.)* w granicach projektu MPZP nie występują stanowiska chronionych roślin i grzybów. Ponadto, zgodnie z rzeczoną

Waloryzacją w granicach projektu MPZP nie występują także siedliska przyrodnicze, chronione w ramach sieci Natura 2000. Przeprowadzona wizja terenowa obszaru projektu potwierdziła brak występowania siedlisk przyrodniczych Natura 2000 oraz chronionych gatunków roślin, w związku z tym nie przewiduje się wpływu na wskazane komponenty środowiska przyrodniczego.

Prognozuje się, iż przy zachowaniu ustalonych projektem MPZP zasad ochrony środowiska przyrodniczego nie nastąpi znaczące, negatywne oddziaływanie projektowanego planu na komponenty środowiska.

Rozwiązania mające na celu zapobieganie, ograniczanie lub kompensację przyrodniczą negatywnych oddziaływań na środowisko, w tym na obszary Natura 2000

Projekt planu ustala szereg zasad dotyczących ochrony środowiska, przyrody i kształtowania krajobrazu, których celem jest minimalizacja negatywnych skutków oddziaływania projektu, w tym:

- nakaz zagospodarowania powierzchni działki budowlanej w sposób zabezpieczający sąsiednie nieruchomości, w tym drogi, przed spływem wód opadowych i roztopowych, przy czym od nakazu możliwe są odstępstwa zgodnie z przepisami odrębnymi;
- nakaz stosowania przy zagospodarowywaniu terenów gatunków drzew i krzewów, zgodnych z lokalnymi warunkami siedliskowymi;
- nakaz zachowania i ochrony istniejących zadrzewień, z dopuszczeniem ich niezbędnej wycinki w miejscach kolizji z planowanym zainwestowaniem;
- nakaz zapewnienia ochrony dziko występujących roślin, zwierząt i grzybów, zgodnie z przepisami dotyczącymi ochrony przyrody;
- nakaz stosowania zieleni izolacyjnej zgodnie z rysunkiem planu (pasa gruntu o szerokości nie mniejszej niż 2 m, obsadzonego zwartą zielenią wielopiętrową, złożoną z gatunków drzew i krzewów rodzimych, z minimum 50% udziałem nasadzeń gatunków zimozielonych, oddzielającego funkcjonalnie i optycznie wolnostojące urządzenia fotowoltaiczne);
- nakaz stosowania rozwiązań umożliwiających przemieszczanie się dziko występujących zwierząt w przypadku groźby terenów, na których zlokalizowane zostaną urządzenia fotowoltaiczne;
- nakaz stosowania powłok antyrefleksyjnych na urządzeniach fotowoltaicznych;
- zakaz lokalizacji przedsięwzięć mogących zawsze znacząco oddziaływać na środowisko, określonych w przepisach wykonawczych, wskazujących rodzaje przedsięwzięć mogących znacząco oddziaływać na środowisko. Zakaz nie dotyczy lokalizacji inwestycji celu publicznego;
- zakaz użytkowania i zagospodarowania terenu, które:
 - może stanowić źródło przekraczających normy zanieczyszczeń dla środowiska wodno-gruntowego,
 - wpływa na ponadnormatywne pogorszenie stanu czystości powietrza na obszarze objętym planem lub na terenach przyległych,
 - generuje uciążliwości dla środowiska, powodowane przez hałas, wibracje, zakłócenia elektroenergetyczne i promieniowanie, przekraczające standardy jakości środowiska, odpowiednie dla przeznaczenia poszczególnych terenów zlokalizowanych w granicach obszaru objętego planem lub na terenach przyległych;

- w granicach stref biologicznie czynnych, oznaczonych na rysunku planu, ustala się:
 - nakaz zachowania oczek wodnych i rowów oraz wszelkich elementów ukształtowania terenu, wpływających na naturalny obieg wody w przyrodzie;
 - nakaz zachowania min. 80% powierzchni jako biologicznie czynnej;
 - nakaz zagospodarowania strefy zielenią, w tym zielenią średnią i wysoką;
 - zakaz zabudowy budynkami;
 - zakaz lokalizacji miejsc parkingowych.

Rozwiązania alternatywne do rozwiązań zawartych w projekcie planu albo wyjaśnienie braku rozwiązań alternatywnych

W prognozie nie wskazuje się wprowadzania dodatkowych rozwiązań alternatywnych i ograniczających negatywne oddziaływanie na środowisko. Ocenia się, iż zawarte w projektowanym dokumencie zapisy są wystarczające, a sposób zagospodarowania przedmiotowego obszaru nie spowoduje wzrostu zagrożenia środowiska w granicach objętych projektem planu oraz jego najbliższym sąsiedztwie.

Spis fotografii

| | |
|--|----|
| Fot. 1 Aktualne zagospodarowanie terenu projektu MPZP - widok ogólny..... | 16 |
| Fot. 2 Grunty orne na obszarze projektu planu (źródło: archiwum własne)..... | 22 |
| Fot. 3 Grunty orne na obszarze projektu planu (źródło: archiwum własne)..... | 23 |
| Fot. 4 Trwały użytek zielony (pastwisko) w obszarze projektu planu (źródło: archiwum własne) | 23 |
| Fot. 5 Nieużytki na obszarze projektu planu (źródło: archiwum własne) | 23 |
| Fot. 6 Nieużytki na obszarze projektu planu, w tle zadrzewienie śródpolne (źródło: archiwum własne) | 24 |
| Fot. 7 Zadrzewienie śródpolne ze zwartym podszytem krzewów na obszarze projektu planu (źródło: archiwum własne) | 24 |
| Fot. 8 Teren lasu w obszarze projektu planu – widok ogólny (źródło: archiwum własne) | 24 |
| Fot. 9 Teren lasu w obszarze projektu planu – widok z wnętrza (źródło: archiwum własne)..... | 25 |
| Fot. 10 Zieleni na terenie sportu i rekreacji w miejscowości Sulechówko (źródło: archiwum własne) . | 25 |
| Fot. 11 Zieleni na boisku sportowym w miejscowości Sulechowo, widoczne buchtowiska dzików (źródło: archiwum własne)..... | 25 |
| Fot. 12 Zbiorowisko o charakterze łąkowym na terenie farmy fotowoltaicznej (źródło: Peschel T., Solar parks – Opportunities for Biodiversity. A report on biodiversity in and around ground-mounted photovoltaic plants, Renewables Special Issue 12/2010) | 36 |

Spis rycin

| | |
|---|----|
| Ryc. 1 Obszar projektu MPZP na tle obowiązujących miejscowych planów zagospodarowania przestrzennego (źródło: opracowanie własne na podstawie Systemu Informacji Przestrzennej gminy Malechowo)..... | 10 |
| Ryc. 2 Obszar projektu MPZP na tle obowiązującego obowiązującym SUIKZP Gminy Malechowo, przyjętego uchwałą nr XXX/249/2017 Rady Gminy Malechowo z dnia 31 sierpnia 2017 r. ze zm. (źródło: opracowanie własne na podstawie Systemu Informacji Przestrzennej gminy Malechowo)... | 11 |
| Ryc. 3 Orientacyjne położenie projektowanego MPZP (gwiazdka) na tle mezoregionów fizycznogeograficznych północno-zachodniej Polski (źródło: opracowanie własne na podstawie Kondracki J., 2002, Geografia regionalna Polski, PWN) | 14 |
| Ryc. 4 Położenie obszaru objętego projektem MPZP na tle obrębów Bartolino, Sulechowo i Sulechówko oraz gminy Malechowo (źródło: opracowanie własne na podstawie danych GUGiK na podkładzie Google Maps)..... | 15 |
| Ryc. 5 Zagospodarowanie terenu na obszarze projektowanego MPZP (źródło: opracowanie własne na podkładzie ortofotomapy Google Maps) | 15 |
| Ryc. 6 Wydzielenia geologiczne szczegółowej mapy geologicznej Polski 1:50 000 w obszarze objęty projektem MPZP (źródło: opracowanie własne na podstawie dostępu GIS on-line Centralnej Bazy Danych Geologicznych) | 17 |
| Ryc. 7 Położenie złóż kopalin, w tym złóż wybilansowanych, na tle granic obszaru projektu MPZP (źródło: opracowanie własne na podstawie bazy danych Systemu MIDAS) | 18 |

| | |
|--|----|
| Ryc. 8 Lokalizacja obszaru objętego projektem MPZP na tle form ochrony przyrody (źródło: opracowanie własne na podstawie geoserwisu GDOŚ na podkładzie OSM) | 27 |
| Ryc. 9 Położenie obszaru projektu MPZP na tle proponowanych form ochrony przyrody zgodnie z Waloryzacją przyrodniczą województwa zachodniopomorskiego (2010 r.) (źródło: opracowanie własne na podstawie załącznika mapowego do Waloryzacji)..... | 28 |
| Ryc. 10 Położenie projektowanego MPZP na tle sieci korytarzy ekologicznych łączących Europejską Sieć Natura 2000 w Polsce (źródło: opracowanie własne na podstawie dostępu online do Mapy korytarzy ekologicznych [https://mapa.korytarze.pl/]) | 29 |

Spis załączników

| | |
|--|----|
| Zał. 1 Oświadczenie autora prognozy..... | 56 |
|--|----|

Załącznik 1 Oświadczenie autora prognozy

Oświadczam, że jako autorka prognozy oddziaływania na środowisko, posiadam stosowne wykształcenie i doświadczenie w sporządzaniu prognoz oddziaływania na środowisko, zgodnie z art. 74a ust. 2 ustawy z dnia 3 października 2008 roku o udostępnianiu informacji o środowisku i jego ochronie, udziale społeczeństwa w ochronie środowiska oraz o ocenach oddziaływania na środowisko (t.j. Dz. U. z 2023 r. poz. 1094 z późn. zm.).

Jestem świadoma odpowiedzialności karnej za złożenie fałszywego oświadczenia.

Aleksandra Sikorska

Aleksandra Sikorska