



UrbanConsulting Filip Sokołowski
ul. Strzelców 46/35, 81-586 Gdynia
NIP: 575-176-28-94
e-mail: filip@urbanconsulting.pl
tel. (+48)608-292-492

PROGNOZA ODDZIAŁYWANIA NA ŚRODOWISKO
projektu miejscowego planu zagospodarowania przestrzennego
części obrębów Karwice i Żegocino w gminie Malechowo

ETAP: WYŁOŻENIE DO PUBLICZNEGO WGLĄDU

Autor: mgr inż. Aleksandra Sikorska

Gdynia, 22.02.2023 r.

Spis treści

1.	Wprowadzenie	4
1.1.	Podstawy formalno-prawne	4
1.2.	Cel sporządzenia prognozy	5
1.3.	Metody zastosowane przy sporządzaniu prognozy	5
2.	Projekt miejscowego planu zagospodarowania przestrzennego	7
2.1.	Główne cele projektu planu	7
2.2.	Ustalenia projektu planu	8
2.3.	Powiązania projektu planu z innymi dokumentami	8
3.	Propozycje dotyczące przewidywanych metod analizy skutków realizacji postanowień projektowanego dokumentu oraz częstotliwości jej przeprowadzania	10
4.	Informacje o możliwym transgranicznym oddziaływaniu na środowisko	11
5.	Istniejący stan środowiska	11
5.1.	Położenie fizyczno-geograficzne i zagospodarowanie terenu	11
5.2.	Budowa geologiczna, warunki glebowe i surowce mineralne	13
5.3.	Wody powierzchniowe i podziemne	14
5.4.	Warunki klimatyczne	15
5.5.	Fauna, flora, siedliska przyrodnicze	16
5.6.	Obiekty i obszary objęte formami ochrony przyrody	19
5.7.	Sieci i korytarze ekologiczne	20
5.8.	Dobra materialne i dobra kultury	21
5.9.	Grunty podlegające ochronie	21
5.10.	Zasoby kopalin i tereny górnicze	21
5.11.	Jakość powietrza atmosferycznego	21
5.12.	Klimat akustyczny	23
6.	Potencjalne zmiany w środowisku w przypadku braku realizacji projektu planu miejscowego ...	23
7.	Stan środowiska na obszarach objętych przewidywanym znaczącym oddziaływaniem	23
8.	Istniejące problemy ochrony środowiska istotne z punktu widzenia realizacji projektowanego dokumentu	24
9.	Cele ochrony środowiska ustanowione na szczeblu międzynarodowym, wspólnotowym i krajowym, istotne z punktu widzenia projektowanego dokumentu	24
10.	Przewidywane znaczące oddziaływania	27
10.1.	Oddziaływanie na różnorodność biologiczną, faunę, florę i siedliska przyrodnicze	27
10.2.	Oddziaływanie na obiekty i obszary objęte formami ochrony przyrody	27
10.3.	Oddziaływanie na sieci i korytarze ekologiczne	28
10.4.	Oddziaływanie na ludzi i dobra materialne	28

10.5. Oddziaływanie na wodę	29
10.6. Oddziaływanie na powietrze i klimat	29
10.7. Oddziaływanie na powierzchnię ziemi, grunty chronione, surowce mineralne	29
10.8. Oddziaływanie na krajobraz	30
10.9. Oddziaływanie na dobra kultury	30
11. Rozwiązania mające na celu zapobieganie, ograniczanie lub kompensację przyrodniczą negatywnych oddziaływań na środowisko, mogących być rezultatem realizacji projektowanego dokumentu, w szczególności na cele i przedmiot ochrony obszaru Natura 2000 oraz integralność tego obszaru	31
12. Rozwiązania alternatywne do rozwiązań zawartych w projekcie planu albo wyjaśnienie braku rozwiązań alternatywnych	31
13. Streszczenie w języku niespecjalistycznym	32
Spis fotografii.....	37
Spis rycin.....	37
Spis załączników	37

1. Wprowadzenie

1.1. Podstawy formalno-prawne

Podstawą do wykonania prognozy oddziaływania na środowisko projektu planu zagospodarowania przestrzennego jest art. 46 ust. 1 pkt. 1 oraz ust. 2 i art. 51 pkt. 1 ustawy z dnia 3 października 2008r. o udostępnianiu informacji o środowisku i jego ochronie, udziale społeczeństwa w ochronie środowiska oraz o ocenach oddziaływania na środowisko (t. j. Dz. U. z 2022 r., poz. 1029 z późn. zm.) oraz art. 17 ustawy z dnia 23 marca 2003r. o planowaniu i zagospodarowaniu przestrzennym (t. j. Dz. U. z 2022r., poz. 503 z późn. zm.).

Zgodnie z art. 51. pkt 2 ustawy OOS prognoza oddziaływania na środowisko zawiera informacje:

- o zawartości, głównych celach projektowanego dokumentu oraz jego powiązaniach z innymi dokumentami,
- o metodach zastosowanych przy sporządzaniu prognozy,
- propozycje dotyczące przewidywanych metod analizy skutków realizacji postanowień projektowanego dokumentu oraz częstotliwości jej przeprowadzania,
- o możliwym transgranicznym oddziaływaniu na środowisko,
- streszczenie sporządzone w języku niespecjalistycznym,
- oświadczenie autora, a w przypadku gdy wykonawcą prognozy jest zespół autorów - kierującego tym zespołem, o spełnieniu wymagań, o których mowa w art. 74a ust. 2, stanowiące załącznik do prognozy,
- datę sporządzenia prognozy, imię, nazwisko i podpis autora, a w przypadku gdy wykonawcą prognozy jest zespół autorów - imię, nazwisko i podpis kierującego tym zespołem oraz imiona, nazwiska i podpisy członków zespołu autorów;

określa, analizuje i ocenia:

- istniejący stan środowiska oraz potencjalne zmiany tego stanu w przypadku braku realizacji projektowanego dokumentu,
- stan środowiska na obszarach objętych przewidywanym znaczącym oddziaływaniem,
- istniejące problemy ochrony środowiska istotne z punktu widzenia realizacji projektowanego dokumentu, w szczególności dotyczące obszarów podlegających ochronie na podstawie ustawy z dnia 16 kwietnia 2004 r. o ochronie przyrody,
- cele ochrony środowiska ustanowione na szczeblu międzynarodowym, wspólnotowym i krajowym, istotne z punktu widzenia projektowanego dokumentu, oraz sposoby, w jakich te cele i inne problemy środowiska zostały uwzględnione podczas opracowywania dokumentu,
- przewidywane znaczące oddziaływania, w tym oddziaływania bezpośrednie, pośrednie, wtórne, skumulowane, krótkoterminowe, średnioterminowe i długoterminowe, stałe i chwilowe oraz pozytywne i negatywne, na cele i przedmiot ochrony obszaru Natura 2000 oraz integralność tego obszaru, a także na środowisko, a w szczególności na: różnorodność biologiczną, ludzi, zwierzęta, rośliny, wodę, powietrze, powierzchnię ziemi, krajobraz, klimat, zasoby naturalne, zabytki, dobra materialne, z uwzględnieniem zależności między tymi elementami środowiska i między oddziaływaniami na te elementy;

przedstawia:

- rozwiązania mające na celu zapobieganie, ograniczanie lub kompensację przyrodniczą negatywnych oddziaływań na środowisko, mogących być rezultatem realizacji projektowanego dokumentu, w szczególności na cele i przedmiot ochrony obszaru Natura 2000 oraz integralność tego obszaru,
- biorąc pod uwagę cele i geograficzny zasięg dokumentu oraz cele i przedmiot ochrony obszaru Natura 2000 oraz integralność tego obszaru – rozwiązania alternatywne do rozwiązań zawartych w projektowanym dokumencie wraz z uzasadnieniem ich wyboru oraz opis metod dokonania oceny prowadzącej do tego wyboru albo wyjaśnienie braku rozwiązań alternatywnych, w tym wskazania napotkanych trudności wynikających z niedostatków techniki lub luk we współczesnej wiedzy.

1.2. Cel sporządzenia prognozy

Przedmiotem prognozy oddziaływania na środowisko jest projekt planu zagospodarowania przestrzennego części obrębów Karwice i Żegocino w gminie Malechowo. Głównym celem sporządzenia prognozy oddziaływania na środowisko jest ocena ustaleń projektu miejscowego planu w aspekcie ochrony zasobów naturalnych i środowiska przyrodniczego oraz przedstawienie przewidywanych skutków oddziaływań na komponenty środowiska, będących wynikiem realizacji ustaleń projektu planu.

1.3. Metody zastosowane przy sporządzaniu prognozy

Metoda badań kameralnych umożliwiła zebranie materiałów źródłowych oraz prawidłowe rozpoznanie charakterystyki przedmiotowego obszaru. W prognozie wykorzystano również własne obserwacje oraz zdjęcia z wizji terenowej, przeprowadzonej w dniu 10.01.2023 r. Prognozę wykonano na podstawie dostępnych dokumentów, publikacji i raportów dotyczących obszaru gminy, powiatu i województwa, zgodnie ze stanem istniejącej wiedzy.

Materiały źródłowe:

- Haba Ł. i in., 2009, Objasnienia do szczegółowej mapy geologicznej Polski 1:50 000, Arkusz Malechowo (47), PIG PIB, Warszawa
- Jędrzejewski W., Nowak S., Stachura K., Skierczyński M., Mysłajek R. W., Niedziałkowski K., Jędrzejewska B., Wójcik J. M., Zalewska H., Pilot M., Górny M., Kurek R.T., Ślusarczyk R. Projekt korytarzy ekologicznych łączących Europejską Sieć Natura 2000 w Polsce. Zakład Badania Ssaków PAN, Białowieża 2011
- Karta charakterystyki JCWP RW60002446891 Grabowa od Wielinki do dopł. z polderu Rusko-Darłowo
- Karta charakterystyki JCWPd PLGW600010
- Kondracki J., 2002, Geografia regionalna Polski, Wydawnictwo Naukowe PWN, Warszawa
- Kuczyński L., Chylarecki P., 2012, Atlas pospolitych ptaków lęgowych Polski. Rozmieszczenie, wybiórczość siedliskowa, trendy, GIOŚ, Warszawa
- Mapy zagrożenia powodziowego i mapy ryzyka powodziowego, ISOK KZGW Warszawa, 2015 r. (aktualizacja grudzień 2017)

- Marcinek U., Zboralska E, 2000, Mapa hydrogeologiczna Polski, arkusz 47-Malechowo, PIG PIB
- Matuszkiewicz J. M., 1993, Krajobrazy roślinne i regiony geobotaniczne Polski, Prace Geograficzne Nr 158, PAN, Wrocław-Warszawa-Kraków
- Matuszkiewicz J. M., 2007, Zespoły leśne Polski, Wydawnictwo Naukowe PWN, Warszawa
- Matuszkiewicz J. M., 2008a, Geobotanical regionalization of Poland (Regionalizacja geobotaniczna Polski), IGiPZ PAN, Warszawa, [online:] <https://www.igipz.pan.pl/Regiony-geobotaniczne-zgik.html>
- Matuszkiewicz J. M., 2008b, Potential natural vegetation of Poland (Potencjalna roślinność naturalna Polski), IGiPZ PAN, Warszawa, [online:] <https://www.igipz.pan.pl/Roslinnosc-potencjalna-zgik.html>
- Mikołajków J., Sadurski A. [red.], 2017, Informator PSG: Główne zbiorniki wód podziemnych w Polsce, PIG PIB, Warszawa
- Polaczek R., Otrąbek L, 2003, Szczegółowa mapa geologiczna Polski 1:50 000, arkusz 47 Malechowo, PIG PIB
- Program Ochrony Środowiska dla Gminy Malechowo na lata 2018-2021 z perspektywą na lata 2022-2025
- Puchniarski T. H., 2004, Rośliny siedlisk leśnych w Polsce, Państwowe Wydawnictwo Rolnicze i Leśne, Warszawa
- Roczna ocena jakości powietrza w województwie zachodniopomorskim. Raport wojewódzki za rok 2021, 2022, GIOŚ, Departament Monitoringu Środowiska, Regionalny Wydział Monitoringu Środowiska w Szczecinie
- Rozporządzenie Ministra Gospodarki Morskiej i Żeglugi Śródlądowej z dnia 4 października 2018 r. w sprawie opracowywania map zagrożenia powodziowego oraz map ryzyka powodziowego (Dz. U. poz. 2031).
- Rozporządzenie Ministra Środowiska z dnia 16 grudnia 2016 r. w sprawie ochrony gatunkowej zwierząt (Dz. U. poz. 2183 z późn. zm.)
- Rozporządzenie Ministra Środowiska z dnia 9 października 2014 r. w sprawie ochrony gatunkowej grzybów (Dz. U. poz. 1408)
- Rozporządzenie Ministra Środowiska z dnia 9 października 2014 r. w sprawie ochrony gatunkowej roślin (Dz. U. poz. 1409)
- Rozporządzenie Rady Ministrów z dnia 10 września 2019 r. w sprawie przedsięwzięć mogących znacząco oddziaływać na środowisko (Dz. U. poz. 1839 z późn. zm.)
- Rozporządzenie Rady Ministrów z dnia 18 października 2016 r. w sprawie Planu gospodarowania wodami na obszarze dorzecza Odry (Dz. U. poz. 1967)
- Solon J. et al., 2018, Physico-geographical mesoregions of Poland: verification and adjustment of boundaries on the basis of contemporary spatial data, Geographia Polonica, 91, 2, 143-170
- Stan środowiska w województwie zachodniopomorskim. Raport 2020 (2020). GIOŚ, Regionalny Wydział Monitoringu Środowiska w Szczecinie
- Strategiczny plan adaptacji dla sektorów i obszarów wrażliwych na zmiany klimatu do roku 2020 z perspektywą do roku 2030 (SPA 2020), 2013, Ministerstwo Środowiska
- Sudnik-Wójcikowska B., Koźniewska B., 1988, Słownik z zakresu synantropizacji szaty roślinnej, Wydawnictwa UW, Warszawa

- System Ochrony Przeciwosuwickowej SOPO, Państwowy Instytut Geologiczny – Państwowy Instytut Badawczy
- Ustawa z dnia 16 kwietnia 2004 r. o ochronie przyrody (t.j. Dz. U. z 2022 r. poz. 916 z późn. zm.)
- Ustawa z dnia 20 lipca 2017 r. Prawo wodne (t.j. Dz. U. z 2022 r. poz. 2625)
- Ustawa z dnia 23 lipca 2003 r. o ochronie zabytków i opiece nad zabytkami (t.j. Dz. U. z 2022 r. poz. 840).
- Ustawa z dnia 27 kwietnia 2001 r. Prawo ochrony środowiska (t.j. Dz. U. z 2022 r. poz. 2556)
- Ustawa z dnia 27 marca 2003 r. o planowaniu i zagospodarowaniu przestrzennym (t.j. Dz. U. z 2022 r. poz. 503 z późn. zm.)
- Ustawa z dnia 3 października 2008 r. o udostępnianiu informacji o środowisku i jego ochronie, udziale społeczeństwa w ochronie środowiska oraz o ocenach oddziaływania na środowisko (t.j. Dz. U. z 2022 r. poz. 1029 z późn. zm.)
- Waloryzacja przyrodnicza województwa zachodniopomorskiego, 2010, Biuro Konserwacji Przyrody, Szczecin
- Woś A., 1996, Zarys klimatu Polski, Wydawnictwo Naukowe Uniwersytetu im. Adama Mickiewicza w Poznaniu

Ponadto, wykorzystano materiały pochodzące ze stron internetowych [dostęp: luty 2023]:

- | | |
|--|--|
| – www.airly.org | – www.google.maps.pl |
| – www.atlas-roslin.pl | – www.mapa.korytarze.pl |
| – www.bazadata.pgi.gov.pl | – www.mjwp.gios.gov.pl |
| – www.codgik.gov.pl | – www.powietrze.gios.gov.pl |
| – www.crfop.gdos.gov.pl/CRFOP | – www.siedliska.gios.gov.pl |
| – www.epsh.pgi.gov.pl | – www.sip.gison.pl/malechowo |
| – www.geolog.pgi.gov.pl | – www.ug.malechowo.ibip.pl |
| – www.geoportal.gov.pl | – www.wios.szczecin.pl |
| – www.geoserwis.gdos.gov.pl | – www.wody.isok.gov.pl |
| – www.geoserwis.gdos.gov.pl | |

2. Projekt miejscowego planu zagospodarowania przestrzennego

2.1. Główne cele projektu planu

Procedura sporządzenia projektu MPZP prowadzona jest w związku z uchwałą Rady Gminy Malechowo nr XLVII/336/2022 z dnia 1 grudnia 2022 r. w sprawie przystąpienia do sporządzenia miejscowego planu zagospodarowania przestrzennego części obrębów Karwice i Żegocino w gminie Malechowo.

Celem sporządzenia przedmiotowego miejscowego planu zagospodarowania przestrzennego jest realizacja ustaleń studium uwarunkowań i kierunków zagospodarowania przestrzennego i utworzenie strefy buforowej od planowanej inwestycji znajdującej się na przyległych terenach w gminie Sławno, na których obowiązuje miejscowy plan zagospodarowania przestrzennego. Obszar objęty planem

zlokalizowany jest w całości w strefie ochronnej od urządzeń wytwarzających energię z odnawialnych źródeł energii o mocy zainstalowanej większej niż 500 kW, związanej z ograniczeniami w zabudowie, zagospodarowaniu i użytkowaniu terenu, dla której ustala się zakaz lokalizacji budynków mieszkalnych oraz budynków o funkcji mieszanej, w skład której wchodzi funkcja mieszkaniowa.

2.2. Ustalenia projektu planu

Przedmiotowy projekt miejscowego planu zagospodarowania przestrzennego części obrębów Karwice i Żegocino w gminie Malechowo, zwany dalej projektem planu, składa się z:

- części tekstowej, w formie Uchwały Rady Gminy Malechowo,
- rysunku planu w skali 1:1000, wraz z wrysem ze studium uwarunkowań i kierunków zagospodarowania przestrzennego gminy, stanowiącego załącznik nr 1 do ww. uchwały;
- rozstrzygnięciu o sposobie rozpatrzenia uwag wniesionych do wyłożonego do publicznego wglądu projektu planu miejscowego, stanowiącego załącznik nr 2 do ww. uchwały;
- rozstrzygnięciu o sposobie realizacji zapisanych w planie inwestycji z zakresu infrastruktury technicznej, które należą do zadań własnych gminy oraz zasadach ich finansowania, zgodnie z przepisami o finansach publicznych, stanowiącego załącznik nr 3 do ww. uchwały;
- danych przestrzennych, o których mowa w art. 67a ustawy z dnia 27 marca 2003 r. o planowaniu i zagospodarowaniu przestrzennym, stanowiących załącznik nr 4 do ww. uchwały.

Zakres opracowania miejscowego planu zagospodarowania przestrzennego określa art. 15 Ustawy z dnia 27 marca 2003 r. o planowaniu i zagospodarowaniu przestrzennym (t. j. Dz. U. z 2022 r., poz. 503 z późn. zm.).

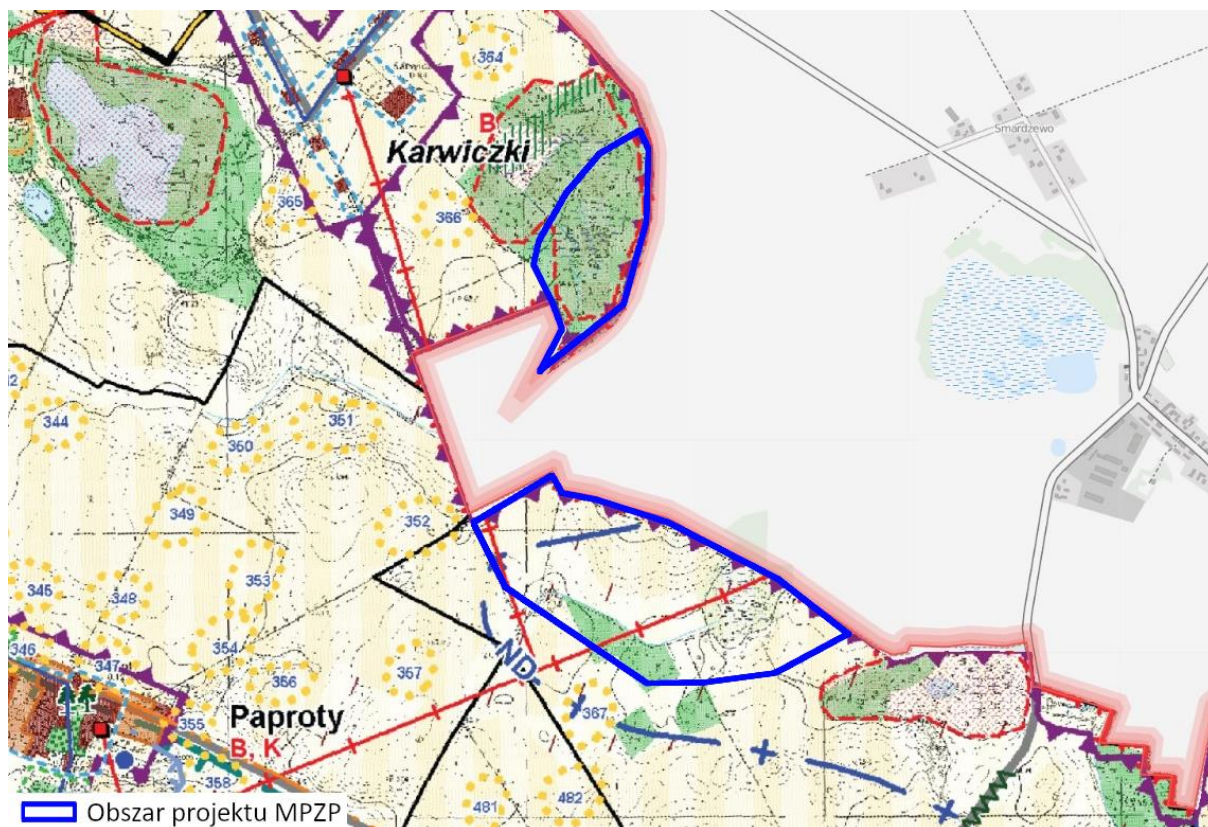
Obszar objęty planem ma obszar ok. 66,68 ha i obejmuje łącznie 8 terenów wyznaczonych na rysunku planu liniami rozgraniczającymi tereny o różnym przeznaczeniu lub różnych zasadach zagospodarowania i oznaczonych następującymi symbolami literowymi:

1. teren komunikacji drogowej wewnętrznej oznaczony symbolem literowym KR;
2. tereny zabudowy związanej z rolnictwem oznaczone symbolem literowym RZ;
3. tereny lasu oznaczone symbolem literowym L;
4. teren zieleni naturalnej oznaczony symbolem literowym ZN.

2.3. Powiązania projektu planu z innymi dokumentami

W granicach obszaru objętego projektem MPZP nie obowiązuje obecnie żaden miejscowy plan zagospodarowania przestrzennego.

Zgodnie z obowiązującym Studium uwarunkowań i kierunków zagospodarowania przestrzennego gminy Malechowo, uchwalonego Uchwałą nr XXX/249/2017 Rady Gminy Malechowo z dnia 31 sierpnia 2017 r., obszar objęty opracowaniem wskazany jest jako teren stanowiący grunty orne, użytki zielone i lasy oraz położony jest w strefie rolniczej przestrzeni produkcyjnej z dopuszczeniem lokalizacji elektrowni wiatrowych wraz z infrastrukturą towarzyszącą (tereny wymagające opracowania planu miejscowego dla lokalizacji elektrowni wiatrowych).



Ryc. 1 Obszar projektu MPZP na tle rysunku SUIKZP uchwalonego Uchwałą nr XXX/249/2017 Rady Gminy Malechowo z dnia 31 sierpnia 2017 r. (źródło: opracowanie własne na podstawie załącznika mapowego do SUIKZP)

Na politykę przestrzenną gminy Malechowo składają się również inne dokumenty szczebla lokalnego, powiatowego i wojewódzkiego:

- *Program Ochrony Środowiska dla Gminy Malechowo na lata 2028-2021 z perspektywą na lata 2022-2025* – dokument opisujący stan środowiska naturalnego gminy Ostaszewo, określający politykę środowiskową i wyznaczający cele i zadania środowiskowe. Jest to podstawowe narzędzie polityki ekologicznej gminy.
- *Plan gospodarki niskoemisyjnej dla Gminy Malechowo* – dokument strategiczny, którego celem jest ustalenie potrzeb i problemów występujących na terenie Gminy w zakresie gospodarki niskoemisyjnej oraz wyznaczenie kierunków działań, które mają m.in. przyczynić się do osiągnięcia celów określonych w pakiecie klimatyczno-energetycznym do roku 2020, tzn.: redukcji emisji gazów cieplarnianych, zwiększenia udziału energii pochodzącej ze źródeł odnawialnych (OZE) oraz redukcji zużycia energii finalnej, poprzez podniesienie efektywności energetycznej.
- *Strategia Rozwoju Gminy Malechowo 2030 (Projekt)* – dokument stanowiący koncepcję funkcjonowania gminy w perspektywie kilku lat, zawierający główne cele rozwojowe, środki prowadzące do ich realizacji, a także sposoby i reguły zachowania podmiotów zaangażowanych w jej realizację. Strategia koncentruje się na podstawowych i najważniejszych problemach gminy, warunkujących jej rozwój społeczny i gospodarczy.
- *Program Ochrony Środowiska dla Powiatu Sławińskiego na lata 2019 – 2022 z uwzględnieniem perspektywy do 2026 r.* – dokument zawierający podstawowe informacje na temat stanu

poszczególnych komponentów środowiska na terenie powiatu sławieńskiego. Przedstawia problematykę ochrony i kształtowania środowiska przyrodniczego;

- *Strategia Rozwoju Województwa Zachodniopomorskiego do roku 2030* – wskazuje wizje rozwoju regionu, identyfikuje obszary priorytetowe, dla których sformułowano cele strategiczne polityki rozwoju województwa zachodniopomorskiego, wyznaczając ścieżkę do osiągnięcia zamierzonej wizji rozwoju regionu w perspektywie do roku 2030;
- *Plan zagospodarowania przestrzennego województwa zachodniopomorskiego* – dokument o charakterze regionalnym, stanowiący jeden z elementów szerokiego podejścia do planowania, istotny w kontekście koordynacji działań polityki przestrzennej. Określa uwarunkowania, kierunki rozwoju województwa w zakresie organizacji sieci osadniczej, infrastruktury technicznej, społecznej, ochrony środowiska, czy lokalizacji inwestycji celu publicznego;
- *Program Ochrony Środowiska Województwa Zachodniopomorskiego na lata 2016 – 2020 z perspektywą do 2024* – ocenia stan środowiska na terenie województwa zachodniopomorskiego. Głównym celem programu jest dążenie do poprawy stanu środowiska w województwie, ograniczenie negatywnego wpływu zanieczyszczeń na środowisko, ochrona i rozwój walorów środowiska oraz racjonalne gospodarowanie zasobami środowiska. Pełni również rolę wytycznych do określenia celów i zadań na poziomie powiatowym i gminnym;
- *Plan Gospodarki Odpadami dla Województwa Zachodniopomorskiego na lata 2020-2026 z uwzględnieniem perspektywy na lata 2027-2032* – plan, którego głównym celem jest utworzenie w województwie zintegrowanej sieci instalacji gospodarowania odpadami, spełniających wymagania ochrony środowiska. Zawiera aktualny obraz stanu gospodarki odpadami w województwie zachodniopomorskim.

Poza ww. dokumentami, nadrzędną rolę w planowaniu przestrzennym na szczeblu krajowym stanowi *Długookresowa Strategia Rozwoju Kraju – Polska 2030*, która określa cele i priorytety polityki rozwoju w perspektywie najbliższych lat oraz warunki, które powinny ten rozwój zapewnić. Stanowi podstawowy dokument strategiczny polityki regionalnej państwa w perspektywie do 2030 roku.

3. Propozycje dotyczące przewidywanych metod analizy skutków realizacji postanowień projektowanego dokumentu oraz częstotliwości jej przeprowadzania

Monitoring środowiska przyrodniczego regulowany jest przepisami ustawy z dnia 3 października 2008 r. o udostępnianiu informacji o środowisku i jego ochronie oraz o ocenach oddziaływania na środowisko i jego ochronie, udziale społeczeństwa w ochronie środowiska oraz o ocenach oddziaływania na środowisko (t.j. Dz. U. z 2022 r. poz. 1029 z późn. zm.), której głównym zadaniem jest regulowanie zasad postępowania w zakresie ocen oddziaływania inwestycji na środowisko.

Zgodnie z art. 55 ust. 5. Organ opracowujący projekt dokumentu jest obowiązany prowadzić monitoring skutków realizacji postanowień przyjętego dokumentu w zakresie oddziaływania na środowisko, zgodnie z częstotliwością i metodami, o których mowa w ust. 3 pkt 5. Zatem obowiązek przeprowadzenia monitoringu skutków realizacji postanowień MPZP leży po stronie organu opracowującego dokument, a więc Wójta Gminy Malechowo.

Analiza skutków realizacji postanowień projektowanego planu może być również przeprowadzana na podstawie indywidualnych zamówień lub w ramach oceny aktualności studium i planów sporządzanych przez Wójta Gminy Malechowo. Opracowanie takie opiera się głównie na rejestrach wydanych decyzji o ustaleniu warunków zabudowy, uchwalonych planów oraz weryfikacji aktualności Studium. Obowiązek wykonywania analiz wynika z Ustawy o planowaniu i zagospodarowaniu przestrzennym (t.j. Dz.U. 2022 poz. 503 z późn. zm.). Ocenę aktualności studium i planów powinno się sporządzać co najmniej raz w czasie kadencji rady. Z tą samą częstotliwością wykonywana byłaby analiza skutków realizacji postanowień planu, jeśli nastąpiłaby taka konieczność.

Przeprowadzanie analiz i monitoringu może opierać się na uprzednio wykonanych prognozach, raportach i ocenach oddziaływania na środowisko. Jest to istotne źródło danych niezbędnych do analizy środowiskowej terenu.

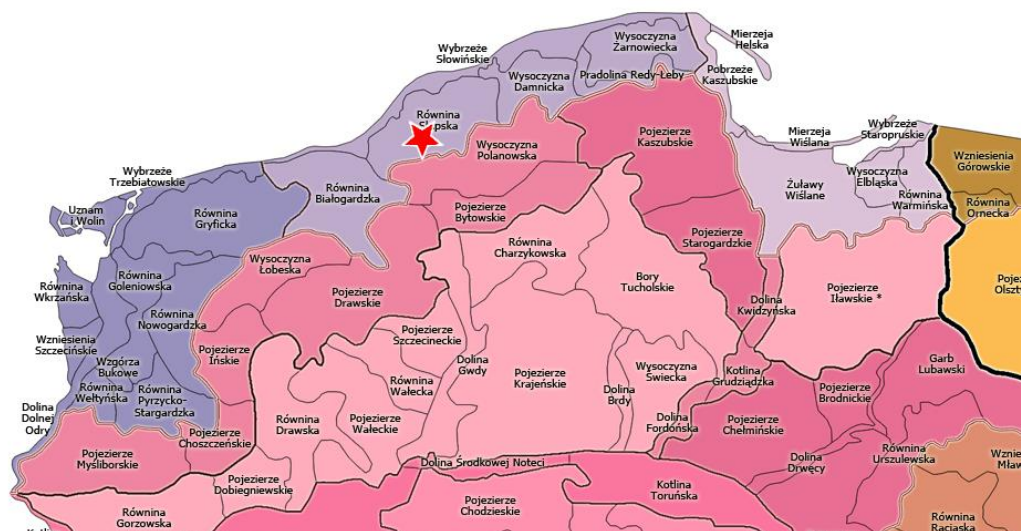
4. Informacje o możliwym transgranicznym oddziaływaniu na środowisko

Realizacja założeń planu nie przyniesie oddziaływania o zasięgu transgranicznym. Plan nie wprowadza zmian w skali, która mogłaby przynieść skutki środowiskowe poza granicami kraju.

5. Istniejący stan środowiska

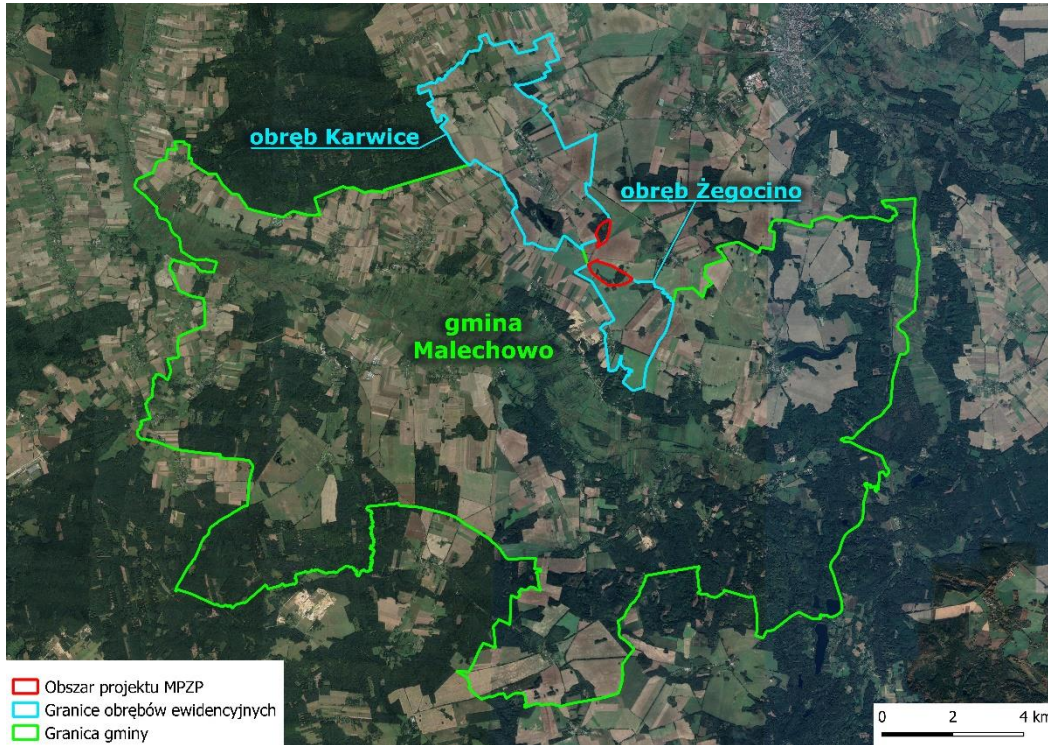
5.1. Położenie fizyczno-geograficzne i zagospodarowanie terenu

Zgodnie z podziałem Polski na regiony fizycznogeograficzne (Kondracki, 2002) obszar przedmiotowego projektu położony jest w megaregionie Pozaalpejska Europa Środkowa, prowincji Niż Środkowoeuropejski, podprowincji Pobrzeża Południowobałtyckie, makroregionie Pobrzeże Koszalińskie, na terenie mezoregionu Równina Słupska. Powierzchnia terenu jest mało urozmaicona, miejscami zupełnie płaska i wznosi się od 40 do 60 m. Oprócz gliny morenowej budują ją częściowo piaski glacyjfluwalne oraz ility i mułki glacijolimniczne. W północnej części równiny ciągnie się pasmo moren czołowych pochodzących z ostatniej fazy (Gradzieńskiej) zlodowacenia północnopolskiego. Jest to obszar typowo rolniczy obejmujący również kompleks leśny Puszczy Słupskiej (Kondracki, 2002).



Ryc. 2 Orientacyjne położenie projektowanego MPZP (gwiazdka) na tle mezoregionów fizycznogeograficznych północno-zachodniej Polski (źródło: opracowanie własne na podstawie Kondracki J., 2002, Geografia regionalna Polski, PWN)

Obszar sporządzenia miejscowego planu zagospodarowania przestrzennego obejmuje powierzchnię ok. 66,68 ha. Obszar ten zlokalizowany jest w zasięgu dwóch obrębów ewidencyjnych – Karwice i Żegocino. Aktualne zagospodarowanie obszaru stanowią obecnie grunty orne wykorzystywane rolniczo, obszary zalesione wraz ze znajdującym się w ich obrębie torfowiskiem oraz lokalna droga gruntowa.



Ryc. 3 Położenie obszaru objętego projektem MPZP na tle obrębów Karwice i Żegocino oraz gminy Malechowo (źródło: opracowanie własne na podstawie danych GUGiK na podkładzie Google Maps)

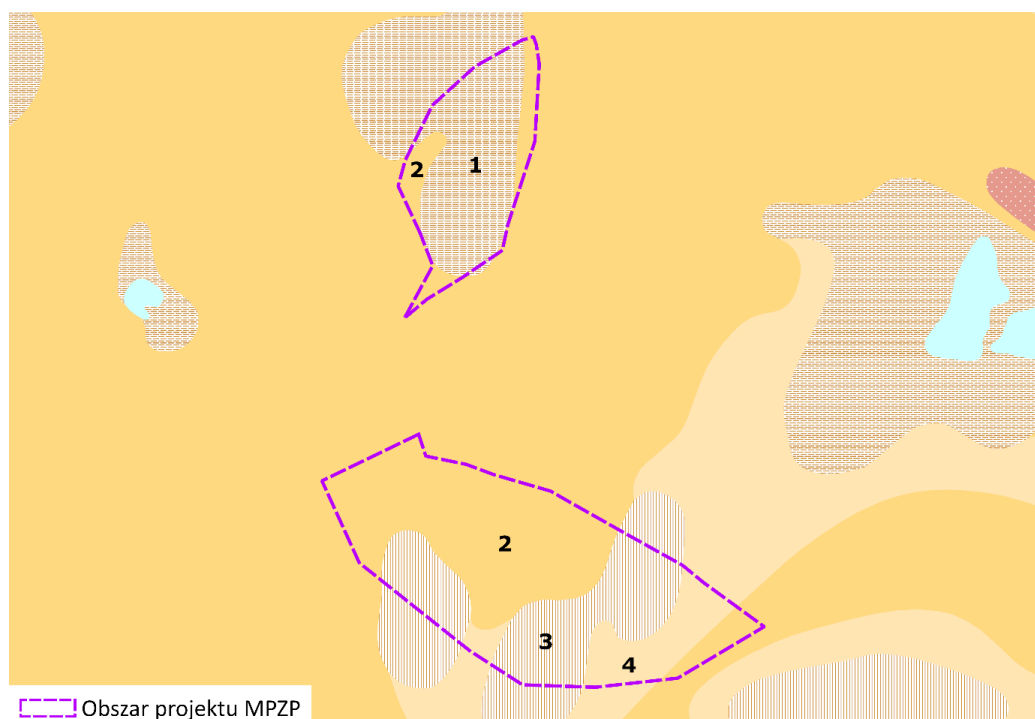


Ryc. 4 Zagospodarowanie terenu na obszarze projektowanego MPZP (źródło: opracowanie własne na podkładzie Google Maps)

5.2. Budowa geologiczna, warunki glebowe i surowce mineralne

Pokrywą glebową gminy Malechowo stanowią zwarte obszary utworów czwartorzędowych, stanowiące plejstoceńskie osady lodowcowe i wodno-lodowcowe (głównie gliny i piaski zwałowe) oraz, w mniejszym stopniu, osady holoceni (głównie torfy i utwory mułowo-torfowe).

Zgodnie ze szczegółową mapą geologiczną Polski (arkusz 47 Malechowo) materiał budulcowy obszaru projektu MPZP stanowią osady górnego stadiału zlodowacenia Wisły (morenowe i glacialne) – piaski lodowcowe i gliny zwałowe, oraz osady holocenu – torfy i namuły torfiaste (ryc. 5).



Ryc. 5 Wydzielenia geologiczne szczegółowej mapy geologicznej Polski 1:50 000 w obszarze objęty projektem MPZP (źródło: opracowanie własne na podstawie dostępu GIS on-line Centralnej Bazy Danych Geologicznych)

Oznaczenia do ryc. 5:

Numer	Wydzielenie	Geneza	Stratygrafia
1	Torfy	b.d.	Holocen
2	Gliny zwałowe	osady lodowcowe (morenowe, glacialne)	Stadiał górny
3	Namuły torfiaste den dolinnych i zagłębień bezodpływowych	b.d.	Holocen
4	Piaski lodowcowe	osady lodowcowe (morenowe, glacialne)	Stadiał górny

W granicach obszaru objętego projektowanym planem występują grunty leśne i grunty rolne III klasy bonitacyjnej, objęte ochroną na podstawie ustawy z dnia 3 lutego 1995 r. o ochronie gruntów rolnych i leśnych (t.j. Dz. U. z 2022 r. poz. 2409).

Zgodnie z Systemem Ochrony Przeciwosuwiskowej Państwowego Instytutu Geologicznego–Państwowego Instytutu Badawczego obszar objęty prognozą położony jest poza występowaniem terenów potencjalnie zagrożonych ruchami masowymi.

Zgodnie z Systemem MIDAS Centralnej Bazy Danych Geologicznych nie znajdują się tu złoża surowców naturalnych, ani też obszary i tereny górnicze.

5.3. Wody powierzchniowe i podziemne

Obszar objęty opracowaniem zlokalizowany jest na terenie zlewni Jednolitej Części Wód Powierzchniowych typu rzecznej RW60002446891 Grabowa od Wielinki do dopł. z polderu Rusko-Darłowo. Wskazana zlewnia należy do regionu Dolnej Odry i Przymorza Zachodniego, obszar dorzecza Odry.

Charakterystyka JCWP RW60002446891 Grabowa od Wielinki do dopł. z polderu Rusko-Darłowo (na podstawie Karty Charakterystyki JCWP):

- Typ JCWP: 24.
- Rodzaj użytkowania: rolna.
- Czy JCWP jest monitorowana? Tak.
- Status wstępnie wyznaczony: SCW.
- Status ostatecznie wyznaczony: SCW.
- Stan/potencjał ekologiczny: dobry i powyżej dobrego.
- Stan chemiczny: PSD.
- Stan ogólny: zły.
- Ocena ryzyka nieosiągnięcia celów środowiskowych: zagrożona.
- Cel środowiskowy: dobry stan ekologiczny, dobry stan chemiczny.
- Typ odstępstwa wynikający z art. 4 ust. 4 i 5 Ramowej Dyrektywy Wodnej: 4(4) - 1.
- Termin osiągnięcia celów środowiskowych: 2027 r.
- Uzasadnienie odstępstwa: w zlewni JCWP występuje presja niska emisja i nierozpoznana presja (...).

Zgodnie z art. 57 Ustawy Prawo Wodne z dnia 20 lipca 2017 r. (t.j. Dz. U. z 2021 r. poz. 2233 z późn. zm.), celem środowiskowym dla sztucznych i silnie zmienionych jednolitych części wód powierzchniowych jest ochrona tych wód oraz poprawa ich potencjału ekologicznego i stanu chemicznego, tak aby osiągnąć co najmniej dobry potencjał ekologiczny i dobry stan chemiczny wód powierzchniowych, a także zapobieganie pogorszeniu ich potencjału ekologicznego oraz stanu chemicznego.

Obszar projektu MPZP zlokalizowany jest w obrębie jednolitych części wód podziemnych o kodzie PLGW600010, region wodny Dolnej Odry i Przymorza Zachodniego w obszarze dorzecza Odry. Charakterystyka JCWPd PLGW600010 (na podstawie Karty Charakterystyki JCWPd):

- Rodzaj użytkowania: rolniczo-leśny.
- Stan ilościowy: dobry.
- Stan chemiczny: dobry.
- Ogólna ocena stanu: dobry.
- Ocena ryzyka nieosiągnięcia celów środowiskowych: niezagrożona.
- Cel środowiskowy: dobry stan chemiczny, dobry stan ilościowy.
- Odstępstwo z art. 4.7 Ramowej Dyrektywy Wodnej: nie.
- Typ odstępstwa: brak.

- Termin osiągnięcia dobrego stanu: 2015.
- Uzasadnienie odstępowania: nie dotyczy.

Zgodnie z art. 59 Ustawy Prawo Wodne z dnia 20 lipca 2017 r. (t.j. Dz. U. z 2021 r. poz. 2233 z późn. zm.), celem środowiskowym dla jednolitych części wód podziemnych jest:

- 1) zapobieganie lub ograniczanie wprowadzania do nich zanieczyszczeń;
- 2) zapobieganie pogorszeniu oraz poprawa ich stanu;
- 3) ich ochrona i podejmowanie działań naprawczych, a także zapewnianie równowagi między poborem a zasilaniem tych wód, tak aby osiągnąć ich dobry stan.

Zgodnie z monitoringiem jakości wód podziemnych, prowadzonym przez Inspekcję Ochrony Środowiska, zarówno stan chemiczny jak i ilościowy wód podziemnych należących do JCWPd nr 10 w latach 2012, 2016 i 2019 określono jako dobry (wyniki stanu JCWPd udostępnione online: <https://mjwp.gios.gov.pl/>).

Zgodnie z *Mapą Hydrogeologiczną Polski – pierwszy poziom wodonośny – występowanie hydrodynamika*, arkusz 47 – Malechowo (Kowalewski T., Sokołowski K., Kordalski Z., 2018), w północnej części obszaru projektu MPZP głębokość do głównego poziomu wodonośnego jest bardzo mała i wynosi poniżej 5 m, na obszarze torfowiska jest mniejsza niż 1 m. W południowej części obszaru MPZP głębokość do głównego poziomu wodonośnego waha się w przedziale 5- 20 m. Zgodnie z *Mapą Hydrogeologiczną Polski – główny poziom wodonośny*, arkusz 47 – Malechowo (Marcinek U., Zboralska E., 2000), wydajność potencjalna studni wierconych w obszarze zmiany studium wynosi 10-30 m³/h, zaś jakość wód podziemnych jest dobra, ale może być nietrwała, woda nie wymaga uzdatniania, lub średnia, a woda wymaga prostego uzdatniania.

Obszar projektu MPZP nie znajduje się w granicach Głównych Zbiorników Wód Podziemnych, nie znajdują się tu także ujęcia wód podziemnych ani też strefy ochronne ujęć.

Obszar projektu nie znajduje się na obszarze zagrożenia powodziowego z prawdopodobieństwem wystąpienia powodzi raz na 10, 100 i 500 lat.

5.4. Warunki klimatyczne

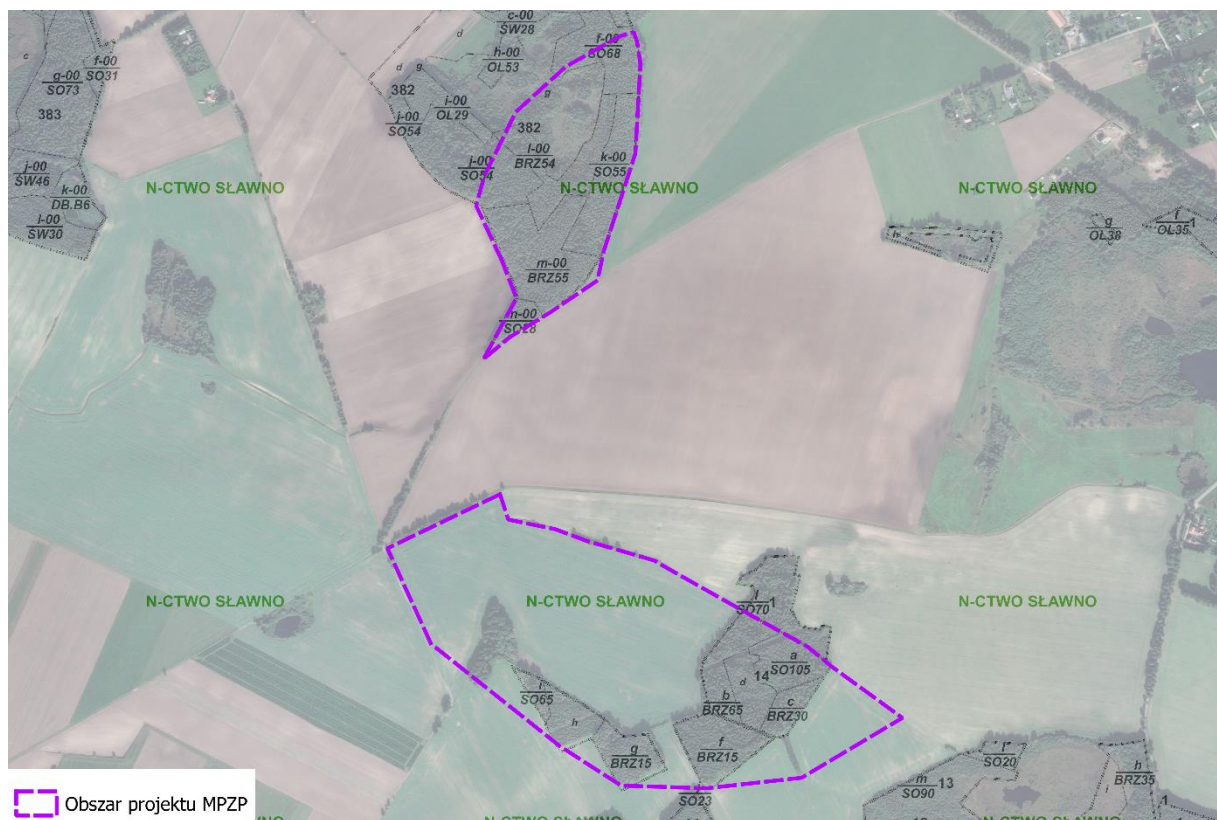
Teren gminy Malechowo należy do obszarów charakteryzujących się dużą zmiennością warunków pogodowych, co jest następstwem ścierania się wpływów klimatu morskiego i kontynentalnego. Dominacja klimatu morskiego kształtuje pogodę raczej łagodną, wilgotną, bez ostrych wahań temperatury. Lata bywają chłodne, a zimy ciepłe. Najcieplejszymi miesiącami są lipiec i sierpień, a najchłodniejszym styczeń. Charakterystyczna jest krótka i dość późno zaczynająca się zima, a z drugiej strony długo utrzymujący się okres przymrozków wiosennych i jesiennych. Najsłoneczniejszym miesiącem jest maj. Obszar gminy to rejon o wysokich rocznych sumach opadów atmosferycznych. Najobfitszym w opady atmosferyczne miesiącem jest lipiec. Przeciętnie najmniej opadów występuje w lutym i kwietniu. Częstym zjawiskiem są zamglenia, zwłaszcza w rejonach dolin rzecznych. Największym zachmurzeniem charakteryzuje się okres jesienno-zimowy, zwłaszcza grudzień. W skali roku w rejonie Malechowa przeważają wiatry z kierunków południowozachodniego, zachodniego i południowego. Występujące tu wiatry należą do dość silnych (POŚ dla gminy Malechowo, 2018).

5.5. Fauna, flora, siedliska przyrodnicze

Zgodnie z regionalizacją geobotaniczną Polski wg Matuszkiewicza (2008a) obszar projektu MPZP należy do Podprowincji Południowobałtyckiej, Działu Pomorskiego, Krainy Południowego Brzegu Bałtyku, okręgu Słupskiego, podokręgu Sławnowskiego.

W granicach przedmiotowego obszaru, zgodnie z potencjalną roślinnością naturalną Polski wg Matuszkiewicza (2008b) występować powinno zbiorowisko potencjalne żyznej buczyny niżowej *Galio odorati-Fagetum* (=Melico-Fagetum). Roślinność potencjalną stanowi hipotetyczny stan roślinności, który zostałby osiągnięty, gdyby tendencje rozwojowe tkwiące w aktualnie istniejącej roślinności mogły zrealizować się natychmiast i bez ograniczeń. Osiągnięcie tego stanu mogłoby nastąpić tylko w warunkach całkowitego ustania obecnej działalności człowieka i niewystąpienia dodatkowych czynników naturalnych.

Rzeczywistą szatę roślinną obszaru projektu MPZP stanowi grunt orny z monokulturą gatunku uprawnego, płaty zalesione i torfowisko. Zgodnie z opisem taksacyjnym drzewostanu (Bank Danych o Lasach, dostęp online grudzień 2022, stan na rok 2022) w północnej części obszaru MPZP występuje kilka typów siedliskowych lasu: las mieszany świeży (LMŚW), las mieszany wilgotny (LMW), bór mieszany bagienny (BMB), oraz płat siedliska przyrodniczego 7140-C Torfowiska przejściowe i trzęsawiska. W zależności od wydzielenia gatunkami dominującymi są sosny zwyczajne *Pinus sylvestris*, brzozy brodawkowate *Betula pendula*, świerki pospolite *Picea abies*, olsze czarne *Alnus glutinosa*. Wiek najstarszych egzemplarzy w zależności od wydzielenia waha się w zakresie 28-68 lat. W południowej części obszaru projektu MPZP występuje las mieszany świeży (LMŚW), las mieszany wilgotny (LMW) i ols (OL) z gatunkami dominującymi: sosny zwyczajne *Pinus sylvestris*, brzozy brodawkowate *Betula pendula*, olsze czarne *Alnus glutinosa*.

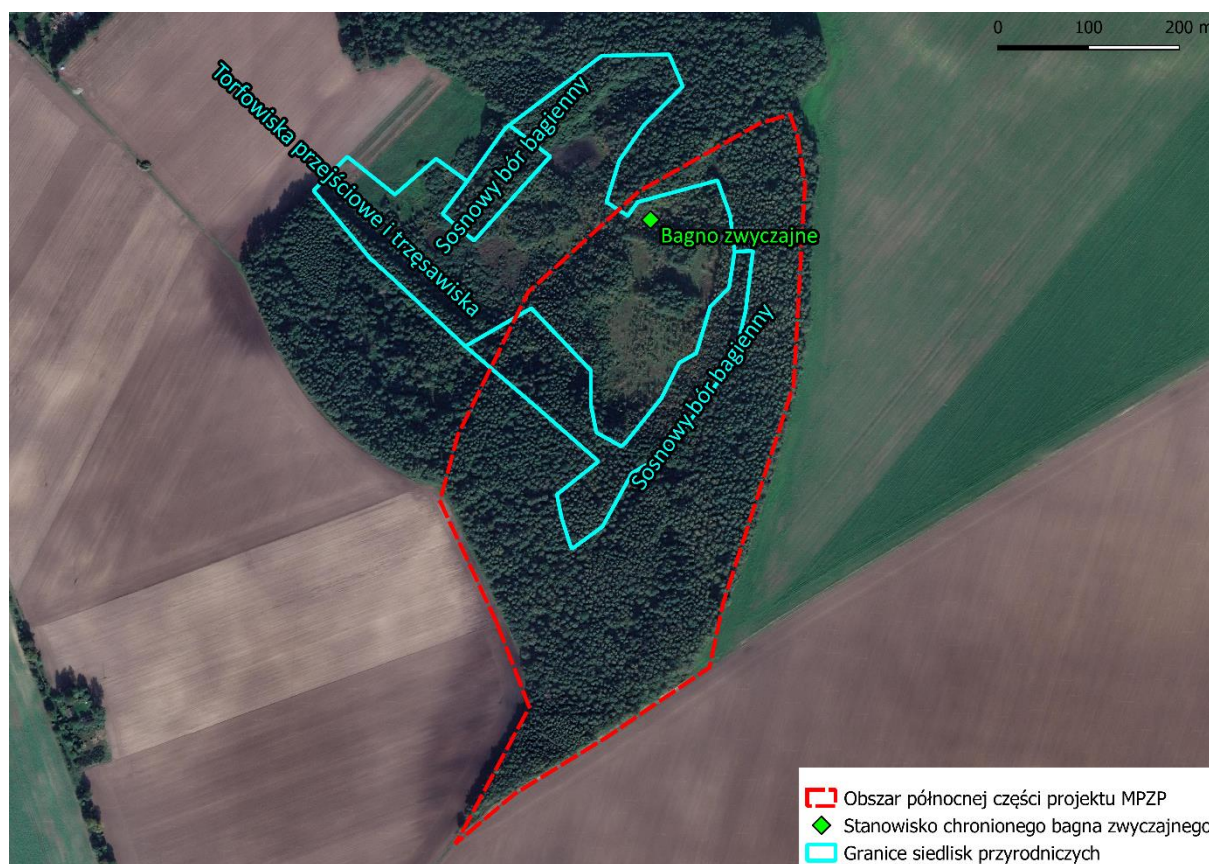


Ryc. 6 Obszar objęty projektem MPZP na tle wydzielen leśnych (źródło: Bank Danych o Lasach, opracowanie własne)

Zgodnie z *Waloryzacją przyrodniczą województwa zachodniopomorskiego (2010 r.)* w granicach północnej części projektu MPZP występuje płat siedliska przyrodniczego sosnowy bór bagienny 91D0-2 i płat torfowiska przejściowego i trzęsawiska 7140. Występuje tu także stanowisko bagna zwyczajnego *Ledum palustre*, objętego ochroną częściową zgodnie z Rozporządzeniem Ministra Środowiska z dnia 9 października 2014 r. w sprawie ochrony gatunkowej roślin (Dz. U. poz. 1409) (ryc. 7). Północna część projektu jest w całości przeznaczona pod tereny zieleni naturalnej i lasów.

W południowej części projektu, zgodnie z rzezoną *Waloryzacją (2010 r.)*, nie znajdują się siedliska przyrodnicze i stanowiska chronionych roślin. Na całym obszarze projektu MPZP *Waloryzacja (2010 r.)* nie wykazała stanowisk chronionych zwierząt i grzybów.

Natomiast w sąsiedztwie projektu, głównie w obrębie obszarów zalesionych i na terenach podmokłych, *Waloryzacja (2010 r.)* wykazała występowanie chronionych gatunków herpetofauny, takich jak żaba wodna *Rana esculenta*, żaba jeziorkowa *Rana lessonae*, żaba trawna *Rana temporaria*, żaba moczarowa *Rana arvalis*, ropucha szara *Bufo bufo*, traszka zwyczajna *Triturus vulgaris*, padalec zwyczajny *Angius fragilis*, zaskroniec zwyczajny *Natrix natrix*. Prócz płazów i gadów w sąsiedztwie projektu występują także gatunki ornitofauny, takie jak myszołów zwyczajny *Buteo buteo*, kania ruda *Milvus milvus*, przepiórka *Coturnix coturnix*, żuraw *Grus grus*, gąsiorek *Lanius collurio*, bocian biały *Ciconia ciconia*, dymówka *Hirundo rustica*, orlik krzykliwy *Aquila pomarina*. Z uwagi na to, iż teren projektu ma podobną charakterystykę do terenów sąsiadujących uznać można, iż wskazane gatunki zwierząt występować mogą również na terenie projektu MPZP.



Ryc. 7 Siedliska przyrodnicze i stanowisko chronionej flory w obrębie północnej części projektu MPZP zgodnie z *Waloryzacją przyrodniczą województwa zachodniopomorskiego (2010)* (źródło: opracowanie własne)



Fot. 1 Siedlisko „torfowisko przejściowe i trzęsawisko 7140” na obszarze objętym projektem (źródło: archiwum własne)



Fot. 2 Siedlisko „sosnowy bór bagienny 91D0-2” na obszarze objętym projektem (źródło: archiwum własne)



Fot. 3 Las mieszany wilgotny LMW na obszarze objętym projektem (źródło: archiwum własne)

5.6. Obiekty i obszary objęte formami ochrony przyrody

W granicach obszaru objętego projektem planu znajduje się jedna obszarowa forma ochrony objęta ochroną prawną na podstawie Ustawy z dnia 16 kwietnia 2004 r. o ochronie przyrody (t.j. Dz. U. z 2022 r. poz. 916 z późn. zm.) – użytek ekologiczny bez nazwy, ustanowiony uchwałą nr V/56/2003 Rady Gminy Malechowo z dnia 23 kwietnia 2003 r. w sprawie uznania gruntów za użytki ekologiczne. Zgodnie z danymi Centralnego Rejestru Form Ochrony Przyrody wskazany użytek to torfowisko mszarne porośnięte przez rzadkie zespoły torfowiskowe, jak mszar z turzycą dzióbkowatą, objęte ochroną w celu zachowania ekosystemów mających znaczenie dla różnorodności typów siedlisk. Użytek ten stanowi zespół trzech oddzielnych płatów o łącznej powierzchni 32,97 ha, z czego ok. 3,8 ha zlokalizowanych jest w obrębie granic projektu MPZP. Położenie projektu MPZP na tle użytku ekologicznego bez nazwy (torfowiska mszarne) przedstawione zostało na ryc. 8.

Prócz wskazanego użytku ekologicznego w promieniu 4 km od projektu MPZP nie znajdują się inne obszarowe formy ochrony przyrody. Najbliżej położonym obszarem chronionym jest SOO Natura 2000 PLH320003 Dolina Grabowej, położony w odległości ok. 4,6 km na południe od granic projektu.

W obrębie projektu planu i w jego sąsiedztwie nie znajdują się pomniki przyrody.



Ryc. 8 Lokalizacja obszaru objętego projektem MPZP na tle form ochrony przyrody (źródło: opracowanie własne na podstawie geoserwisu GDOŚ na podkładzie OSM)

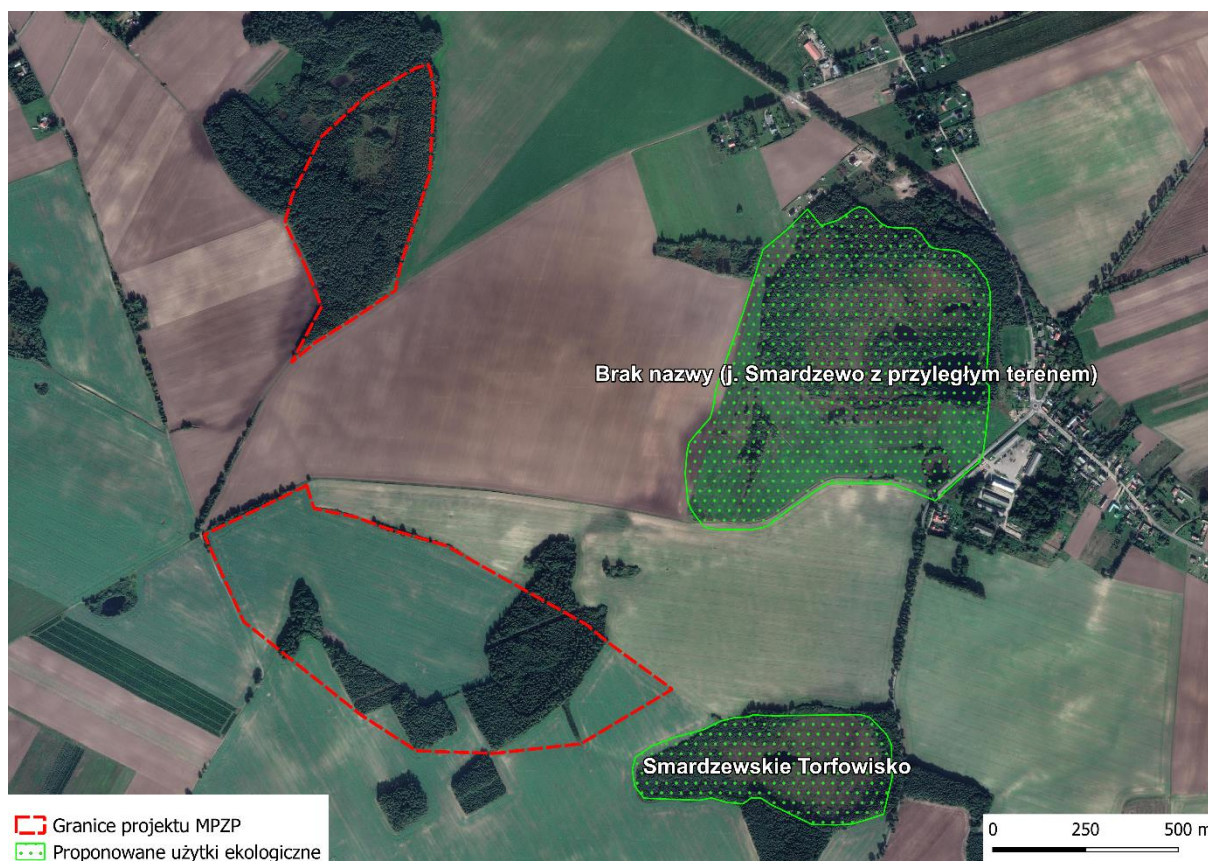
Zgodnie z *Waloryzacją przyrodniczą województwa zachodniopomorskiego (2010 r.)* w sąsiedztwie projektu MPZP zlokalizowane są dwa proponowane użytki ekologiczne (ryc. 9):

- Smardzewskie Torfowisko, zlokalizowane w odległości ok. 400 m od granicy obszaru projektu;

- Użytek bez nazwy, na terenie którego znajduje się jezioro Smardzewo z otaczającym je terenem, zlokalizowany w odległości ok. 100 m od granicy obszaru projektu.

Celem ochrony Smardzewskiego Torfowiska jest zachowanie roślinności torfowisk mszarnych oraz procesów spontanicznej regeneracji torfowisk, zaś w przypadku sąsiedniego użytku bez nazwy, obejmującego ochroną jezioro Smardzewo z otaczającym je terenem, jako cel ochrony wskazano ochronę miejsca rozmnażania i przebywania płazów, ptaków wodnych i gatunków związanych z terenami podmokłymi.

Rzeczona Waloryzacja (2010 r.) nie wykazała proponowanych pomników przyrody na terenie i w sąsiedztwie obszaru projektu MPZP.

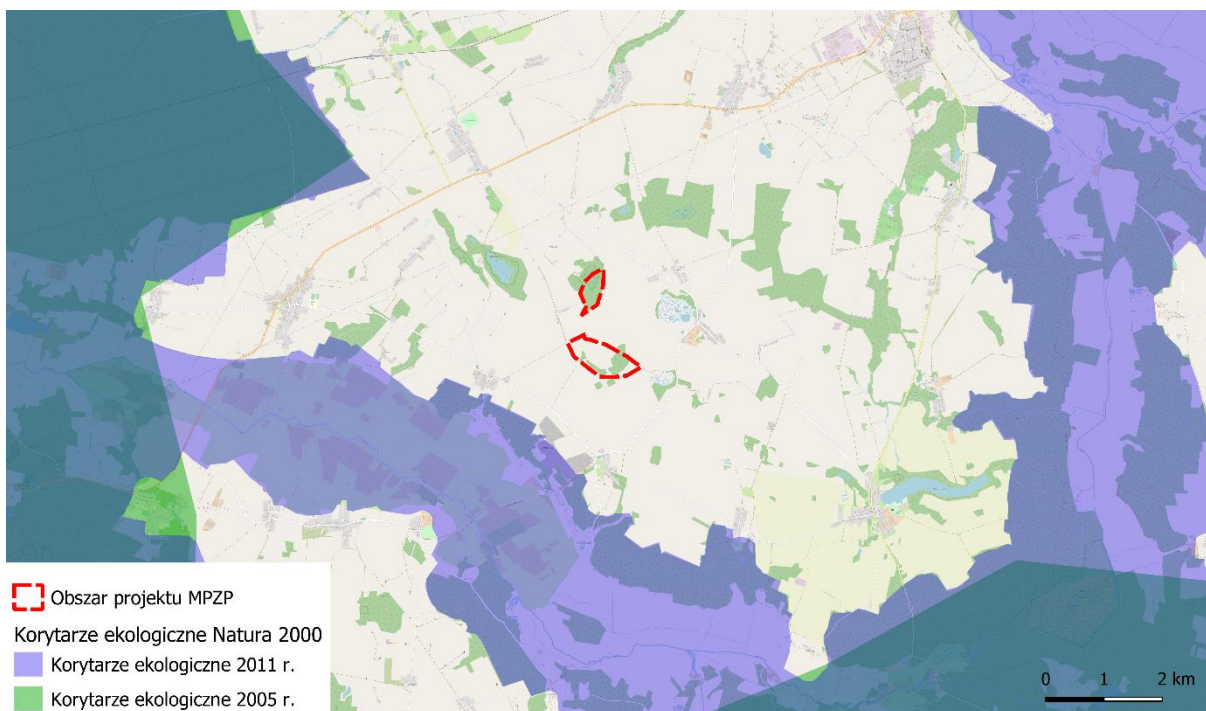


Ryc. 9 Położenie obszaru projektu MPZP w sąsiedztwie użytków ekologicznych, proponowanych zgodnie z Waloryzacją przyrodniczą województwa zachodniopomorskiego (2010 r.) (źródło: opracowanie własne na podstawie załącznika mapowego do Waloryzacji)

5.7. Sieci i korytarze ekologiczne

Obszar przedmiotowego projektu MPZP nie jest zlokalizowany na terenie sieci korytarzy wyznaczonej dla obszarów Natura 2000, uwzględniającej potrzeby ochrony kluczowych gatunków dużych ssaków oraz korytarzy istotnych dla populacji dużych ssaków leśnych oraz spójności siedlisk leśnych i wodno-błotnych w skali krajowej i kontynentalnej (Projekt korytarzy ekologicznych łączących Europejską Sieć Natura 2000 w Polsce, Zakład Badania Ssaków PAN, etap I 2005 r., etap II 2011 r.).

Lokalizację przedmiotowego projektu w stosunku do sieci korytarzy wyznaczonej dla obszarów Natura 2000 przedstawiono na ryc. 10.



Ryc. 10 Położenie projektowanego MPZP na tle sieci korytarzy ekologicznych łączących Europejską Sieć Natura 2000 w Polsce (źródło: opracowanie własne na podstawie dostępu online do Mapy korytarzy ekologicznych [<https://mapa.korytarze.pl/>])

5.8. Dobra materialne i dobra kultury

W granicach obszaru objętego planem nie występują uwarunkowania wymagające ustaleń w zakresie zasad ochrony dziedzictwa kulturowego i zabytków, w tym krajobrazów kulturowych, oraz dóbr kultury współczesnej. Nie występują tu obiekty objęte ochroną na podstawie ustawy z dnia 23.07.2003 r. o ochronie zabytków i opiece nad zabytkami (t.j. Dz. U. z 2022r. poz. 840).

5.9. Grunty podlegające ochronie

W granicach obszaru objętego projektem MPZP w zakresie podlegania pod ustawę z dnia 3 lutego 1995 r. o ochronie gruntów rolnych i leśnych (t.j. Dz. U. z 2022 r. poz. 2409) występują zarówno grunty rolne III klasy bonitacyjnej, jak i grunty leśne podlegające ochronie w myśl wskazanej ustawy. W ramach ustaleń projektu nie przewiduje się konieczności przeprowadzenia procedur wyłączenia wskazanych gruntów z produkcji leśnej i przeznaczenia na cele nierolnicze.

5.10. Zasoby kopalin i tereny górnicze

W granicach obszaru objętego prognozą nie występują złoża surowców naturalnych oraz obszary i tereny górnicze, objęte ochroną na podstawie ustawy z dnia 9 czerwca 2011 r. Prawo geologiczne i górnicze (t.j. Dz. U. z 2022 r. poz. 1072).

5.11. Jakość powietrza atmosferycznego

Zgodnie z projektem *Programu Ochrony Środowiska dla Gminy Malechowo na lata 2018-2021 z perspektywą na lata 2022-2025* na terenie gminy do głównych źródeł zanieczyszczeń należą lokalne kotłownie i paleniska domowe. Negatywny wpływ na jakość powietrza atmosferycznego mają lokalne

kotłownie pracujące na potrzeby centralnego ogrzewania, a także małe przedsiębiorstwa, podmioty gospodarcze spalające węgiel w celach grzewczych lub technologicznych. Negatywne oddziaływanie na środowisko niesie ze sobą także emisja komunikacyjna, która najbardziej odczuwalna jest w pobliżu dróg charakteryzujących się dużym natężeniem ruchu kołowego (POŚ dla gminy Malechowo, 2018).

Według raportu *Stan środowiska w województwie zachodniopomorskim. Raport 2020* (2020) wielkość emisji całkowitej z obszaru województwa zachodniopomorskiego została zinwentaryzowana przez Krajowy Ośrodek Bilansowania i Zarządzania Emisjami Instytutu Ochrony Środowiska-PIB (KOBIZE) i obejmowała łączną emisję ze źródeł antropogenicznych w wysokości: 17423 Mg tlenków siarki, 23081 Mg tlenków azotu, 10207 Mg pyłu PM10, 9717 Mg pyłu PM2,5 oraz 5014 kg benzo(a)pirenu. Podstawowe źródło tlenków siarki i benzo(a)pirenu stanowiła emisja powierzchniowa i punktowa. Na wielkość pozostałych – tlenków azotu, pyłu PM10 i pyłu PM2,5 – wpływ miały emisja punktowa, liniowa i powierzchniowa.

Zgodnie z *Roczną oceną jakości powietrza w województwie zachodniopomorskim (...) (2022) w 2021 r.*, województwo zachodniopomorskie podzielone zostało na trzy strefy:

1. Aglomeracja Szczecińska, w skład której wchodzi aglomeracja o liczbie mieszkańców powyżej 250 tys.;
2. miasto Koszalin (nie będące aglomeracją) o liczbie mieszkańców powyżej 100 tys.;
3. strefa zachodniopomorska, w skład której wchodzi pozostała część województwa, w tym gmina wiejska Malechowo.

Zgodnie z ww. dokumentem strefa zachodniopomorska uzyskała klasę C ze względu na zanieczyszczenia powietrza benzo(a)pirenem w pyłe zawieszonym PM10 z uwzględnieniem kryteriów przyjętych ze względu na ochronę zdrowia ludzi, dla pozostałych zanieczyszczeń uzyskała zaś klasę A. Przy uwzględnieniu kryteriów przyjętych ze względu na ochronę roślin, strefa zachodniopomorska dla wszystkich zanieczyszczeń uzyskała klasę A. Przypisanie strefie klasy A oznacza, że na jej obszarze nie stwierdzono wystąpienia w określonym roku przekroczeń obowiązujących w Polsce wartości normatywnych stężenia danego zanieczyszczenia. Klasa C oznacza, iż występują stężenia zanieczyszczenia powyżej poziomów dopuszczalnych powiększonych o margines tolerancji lub powyżej poziomów dopuszczalnych/docelowych, jeżeli margines tolerancji nie jest określony.

Zgodnie z zestawieniem gmin na obszarze których wystąpiło przekroczenie standardów jakości powietrza na podstawie *Rocznej oceny jakości powietrza w województwie zachodniopomorskim (...) (2022) w 2021 r.* w gminie wiejskiej Malechowo nastąpiło przekroczenie norm poziomu celu długoterminowego ozonu, wpływającego na zdrowie ludzi i ochronę roślin.

W granicach gminy Malechowo brak jest stacji pomiarowych jakości powietrza, funkcjonujących w ramach Państwowego Monitoringu Środowiska.

Obszar projektu MPZP, z uwagi na swoje położenie geograficzne i otwarty, płaski krajobraz, w którym brak jest elementów mogących wpływać negatywnie na wymianę mas powietrza, nie jest narażony na koncentrację zanieczyszczeń w powietrzu. W sąsiedztwie brak jest aglomeracji miejskich, mogących stanowić źródło skoncentrowanych zanieczyszczeń o charakterze komunalnym i przemysłowym. Największym emitorem zanieczyszczeń do atmosfery w stosunku do położenia granic projektu pozostaje droga krajowa nr 6, położona w odległości ok. 2,3 km na północny-zachód od obszaru projektu.

5.12. Klimat akustyczny

Istotny wpływ na kształtowanie się klimatu akustycznego wywiera hałas. Wyróżnia się następujące, główne rodzaje pochodzenia hałasu w środowisku:

- hałas przemysłowy – pochodzący z instalacji i urządzeń;
- hałas komunikacyjny – drogowy, kolejowy, tramwajowy, lotniczy;
- hałas komunalny – związany z bytowaniem człowieka.

Obszar projektu MPZP położony jest w otwartym, rolniczym krajobrazie, w oddaleniu od obszarów silnej koncentracji zabudowy, w związku z czym nie występują uwarunkowania związane z hałasem komunalnym. Nie występuje tu żadna zabudowa kubaturowa, w tym zabudowa mieszkaniowa. Obszar projektu znajduje się również poza obszarem silnych oddziaływań akustycznych z dróg – droga krajowa nr 6, stanowiąca istotnie źródło oddziaływań akustycznych na terenie gminy Malechowo, znajduje się w odległości ok. 2,3 km od granic projektu MPZP.

Zgodnie z opracowaniem *Ocena stanu akustycznego środowiska na terenie województwa zachodniopomorskiego w 2020 roku* (GIOŚ, Regionalny Wydział Monitoringu Środowisko w Szczecinie, czerwiec 2021) na terenie gminy Malechowo nie wyznaczono punktów pomiarowych hałasu.

Dopuszczalne poziomy hałasu regulowane są Rozporządzeniem Ministra Środowiska z dnia 14 czerwca 2007 r. o dopuszczalnych poziomach hałasu w środowisku (tj. Dz. U. z 2014 r. poz. 112). Ochronie przed hałasem podlega m. in. zabudowa mieszkaniowa, zabudowa zagrodowa, tereny rekreacyjno-wypoczynkowe, czy tereny mieszkaniowo-usługowe. Na obszarze projektu MPZP nie planuje się przeznaczenia terenu pod zabudowę podlegającą ochronie akustycznej, nie występują tu obecnie żadne uwarunkowania wymagające ustaleń w zakresie dopuszczalnych poziomów hałasu w środowisku.

6. Potencjalne zmiany w środowisku w przypadku braku realizacji projektu planu miejscowego

W przypadku braku realizacji projektu planu byłoby pozostawienie przedmiotowego obszaru w stanie niezmiennym. W granicach obszaru objętego projektem MPZP nie obowiązuje obecnie żaden miejscowy plan zagospodarowania przestrzennego. Zgodnie z obowiązującym Studium uwarunkowań i kierunków zagospodarowania przestrzennego gminy Malechowo, uchwalonego Uchwałą nr XXX/249/2017 Rady Gminy Malechowo z dnia 31 sierpnia 2017 r., obszar objęty opracowaniem wskazany jest jako teren stanowiący grunty orne, użytki zielone i lasy oraz położony jest w strefie rolniczej przestrzeni produkcyjnej z dopuszczeniem lokalizacji elektrowni wiatrowych wraz z infrastrukturą towarzyszącą (tereny wymagające opracowania planu miejscowego dla lokalizacji elektrowni wiatrowych).

7. Stan środowiska na obszarach objętych przewidywanym znaczącym oddziaływaniem

Przedmiotowy projekt MPZP dla analizowanego obszaru nie przewiduje wyznaczania obszarów, na których będą mogły być lokalizowane przedsięwzięcia mogące zawsze znacząco oraz potencjalnie znacząco oddziaływać na środowisko. Zgodnie z ustaleniami projektu planu ustala się „zakaz lokalizacji

przedsięwzięć mogących zawsze znacząco oddziaływać na środowisko oraz mogących potencjalnie znacząco oddziaływać na środowisko i wymagających przeprowadzenia oceny oddziaływania na środowisko, zgodnie z przepisami wykonawczymi wskazującymi rodzaje przedsięwzięć znacząco oddziałujących na środowisko. Zakaz nie dotyczy inwestycji celu publicznego”. Katalog przedsięwzięć mogących zawsze znacząco i potencjalnie znacząco oddziaływać na środowisko zawarty jest w przepisach wykonawczych dt. rodzajów przedsięwzięć znacząco oddziałujących na środowisko – Rozporządzeniu Rady Ministrów z dnia 10 września 2019 r. w sprawie przedsięwzięć mogących znacząco oddziaływać na środowisko (Dz. U. poz. 1839). W granicach objętych projektem planu nie występują obszary objęte przewidywanym znaczącym oddziaływaniem.

Zgodnie z rejestrem zakładów o dużym i zwiększonym ryzyku wystąpienia poważnej awarii przemysłowej (stan na dzień 31 grudnia 2021r.), prowadzonym przez WIOŚ w uzgodnieniu z Komendą Wojewódzką Państwowej Straży Pożarnej, w sąsiedztwie przedmiotowego obszaru nie występują zakłady o zwiększonym ryzyku wystąpienia poważnej awarii przemysłowej (ZZR) oraz zakłady o dużym ryzyku wystąpienia poważnej awarii przemysłowej (ZDR).

8. Istniejące problemy ochrony środowiska istotne z punktu widzenia realizacji projektowanego dokumentu

Nie zidentyfikowano istniejących problemów ochrony środowiska istotnych z punktu widzenia realizacji projektowanego dokumentu. Projektowany MPZP ma za zadanie ustalić zakaz lokalizacji budynków mieszkalnych oraz budynków o funkcji mieszanej, w skład której wchodzi funkcja mieszkaniowa, z uwagi na istniejącą w strefę ochronną od urządzeń wytwarzających energię z odnawialnych źródeł energii o mocy zainstalowanej większej niż 500 kW. Ustalenia projektu planu nie zmieniają istniejącej funkcji terenów objętych projektem i pozwalają na zachowanie ich w dotychczasowym użytkowaniu, przy jednoczesnym wprowadzeniu na nich zakazu zabudowy mieszkaniowej. Realizacja dokumentu nie wpływa więc w żaden sposób na istniejący stan środowiska.

9. Cele ochrony środowiska ustanowione na szczeblu międzynarodowym, wspólnotowym i krajowym, istotne z punktu widzenia projektowanego dokumentu

W zakresie ochrony środowiska do najważniejszych dokumentów na szczeblu krajowym należą:

- *Polska 2030. Trzecia fala nowoczesności. Długookresowa Strategia Rozwoju Kraju* –wskazująca główne kierunki działań w zakresie polityki społecznej, rozwoju gospodarki i polityki państwa w zakresie ochrony środowiska, gospodarki przestrzennej i regionalnej, oparta na koncepcji trwałego i zrównoważonego rozwoju. Istotnym celem dokumentu z punktu widzenia ochrony środowiska jest zapewnienie bezpieczeństwa energetycznego wraz z ochroną i poprawą stanu środowiska, wynikające z celów ustalonych na szczeblu międzynarodowym – tj. wzrost efektywności energetycznej, wykorzystanie OZE, redukcja CO₂;
- *Polityka Ekologiczna Państwa 2030* – strategia mająca na celu zapewnienie bezpieczeństwa ekologicznego Polski oraz wysokiej jakości życia mieszkańców. Jest jednym z najważniejszych dokumentów z zakresu środowiska i gospodarki wodnej;
- *Krajowy plan gospodarki odpadami 2022* – odnosi się do postępowania z odpadami. Zgodnie z planem należy zapobiegać powstawaniu odpadów, następnie zapewnić ich przygotowanie

do ponownego użycia, recykling, w dalszej kolejności inne procesy odzysku, a w ostateczności unieszkodliwianie. Gospodarowanie odpadami zgodnie z wskazaną wyżej hierarchią umożliwi dalsze pogłębianie obserwowanego w ostatnich latach zjawiska, jakim jest oddzielanie wzrostu masy wytwarzanych odpadów od wzrostu gospodarczego;

- *Polityka energetyczna Polski do 2040 r. – określa m.in. cele w zakresie zapewnienia bezpieczeństwa energetycznego, konkurencyjności polskiej gospodarki, efektywności energetycznej oraz zmniejszanie wpływu sektora energetycznego na środowisko naturalne. Do głównych celów dokumentu należy:*
 1. *Ograniczenie emisji zanieczyszczeń z sektora elektroenergetycznego,*
 2. *Ograniczenie emisji gazów cieplarnianych o 30% do 2030 r. (w stosunku do 1990 r.),*
 3. *Ograniczenie emisji CO₂ do 2030 roku przy jednoczesnym zachowaniu wysokiego poziomu bezpieczeństwa energetycznego,*
 4. *Ograniczanie zanieczyszczenia powietrza,*
 5. *Ograniczenie negatywnego wpływu oddziaływania energetyki na stan wód,*
 6. *Zagospodarowanie oraz wykorzystanie odpadów na cele energetycznego;*
- *Strategia Zrównoważonego Rozwoju Wsi, Rolnictwa i Rybactwa 2030* – dokument odnoszący się do poprawy jakości życia na obszarach wiejskich, którego celem jest efektywne wykorzystanie zasobów i potencjału rolnictwa i rybactwa dla zrównoważonego rozwoju. Celem istotnym z punktu widzenia ochrony środowiska i planowania przestrzennego jest ochrona środowiska i adaptacja do zmian klimatu na obszarach wiejskich, na które składają się: ochrona środowiska naturalnego sektorze rolniczym i różnorodności biologicznej na obszarach wiejskich, kształtowanie przestrzeni wiejskiej z uwzględnieniem ochrony krajobrazu i ładu przestrzennego oraz adaptacja rolnictwa i rybactwa do zmian klimatu.

Podstawą do formułowania celów ochrony środowiska w programach krajowych są również ratyfikowane przez Polskę konwencje:

- Konwencja Berneńska, zwarta w Bernie w 1979r. o ochronie dzikiej flory i fauny europejskiej oraz ich siedlisk naturalnych;
- Konwencja Genewska z 1979r. w sprawie transgranicznego zanieczyszczenia powietrza na dalekie odległości;
- Konwencja Bońska, zwarta w Bonn w 1979r. o ochronie wędrownych gatunków dzikich zwierząt;
- Konwencja ONZ o różnorodności biologicznej podpisana w Rio de Janeiro w 1992r.;
- Ramowa Konwencja Narodów Zjednoczonych w sprawie zmian klimatu z Rio de Janeiro, podpisana w 1992r.;
- Ramowa Konwencja Narodów Zjednoczonych w sprawie zmian klimatu z Kioto – 1997r. wraz Protokołem;
- Europejska Konwencja Krajobrazowa, sporządzona we Florencji dnia 20 października 2000r.

Do najważniejszych dokumentów na szczeblu międzynarodowym i wspólnotowym należą:

- *Dyrektywa Rady 2009/147/WE z dnia 30 listopada 2009 r. w sprawie ochrony dzikiego ptactwa (Dyrektywa Ptasia) oraz Dyrektywa Rady 92/43/EWG z dnia 21 maja 1992 r. w sprawie ochrony siedlisk przyrodniczych oraz dzikiej fauny i flory (Dyrektywa Siedliskowa)* – obie dyrektywy są podstawą prawną tworzenia sieci NATURA 2000, której celem jest zachowanie zagrożonych wyginięciem siedlisk przyrodniczych oraz gatunków roślin i zwierząt w skali Europy;

- *Dyrektywa Parlamentu Europejskiego i Rady nr 2001/42/WE z dnia 27 czerwca 2001 r. w sprawie oceny wpływu niektórych planów i programów na środowisko (Dyrektywa SOOŚ), której celem jest „zapewnienie wysokiego poziomu ochrony środowiska i przyczynienie się do uwzględniania aspektów środowiskowych w przygotowaniu i przyjmowaniu planów i programów w celu wspierania stałego rozwoju, poprzez zapewnienie, że zgodnie z niniejszą dyrektywą dokonywana jest ocena wpływu na środowisko niektórych planów i programów, które potencjalnie mogą powodować znaczący wpływ na środowisko”;*
- *Dyrektywa Parlamentu Europejskiego i Rady 2011/92/UE z dnia 13 grudnia 2011 r. w sprawie oceny skutków wywieranych przez niektóre przedsięwzięcia publiczne i prywatne na środowisko (Dz.U.UE.L.2021.26.1) – dotyczy oceny skutków środowiskowych wywieranych przez przedsięwzięcia publiczne i prywatne, które mogą powodować znaczące skutki w środowisku;*
- *VII Program Działań Unii Europejskiej w zakresie środowiska naturalnego do 2020 r. zatytułowany: Dobra jakość życia z uwzględnieniem ograniczeń naszej planety – stanowiący 7 już program polityki ekologicznej UE, który formułuje 9 głównych celów działania w zakresie ochrony środowiska naturalnego do 2020 r. Są to:*
 1. ochrona, zachowanie i poprawa kapitału naturalnego Unii,
 2. przekształcenie Unii w zasobooszczędną, zieloną i konkurencyjną gospodarkę niskoemisyjną,
 3. ochrona obywateli Unii przed związanymi ze środowiskiem problemami i zagrożeniami dla ich zdrowia i dobrostanu,
 4. maksymalizacja korzyści płynących z prawodawstwa Unii w zakresie środowiska poprzez lepsze wdrażanie tego prawodawstwa,
 5. doskonalenie wiedzy i bazy dowodowej unijnej polityki w zakresie środowiska,
 6. zabezpieczenie inwestycji na rzecz polityki w zakresie środowiska i klimatu oraz uwzględnienie kosztów ekologicznych wszelkich rodzajów działalności społecznej,
 7. lepsze uwzględnianie problematyki środowiska i większa spójność polityki,
 8. wspieranie zrównoważonego charakteru miast w Unii,
 9. zwiększenie efektywności Unii w podejmowaniu międzynarodowych wyzwań związanych ze środowiskiem i klimatem;
- *Odnowiona Strategia Zrównoważonego Rozwoju UE, która za jeden z głównych celów uznaje ochronę środowiska naturalnego poprzez zachowanie potencjału Ziemi, respektowanie ograniczeń naturalnych zasobów, zapewnienie wysokiego poziomu ochrony środowiska naturalnego i poprawy jego jakości, przeciwdziałanie i ograniczenie zanieczyszczeniu środowiska, propagowanie zrównoważonej konsumpcji i produkcji, tak by oddzielić wzrost gospodarczy od degradacji środowiska;*
- *Europa 2030 – dokument programowy Komisji Europejskiej, który obejmuje tematykę rozwoju zrównoważonego poprzez wspieranie gospodarki efektywnej korzystającej z zasobów środowiska. Do celów nadrzędnych należy ograniczenie emisji CO₂, zwiększenie udziału odnawialnych źródeł energii i zwiększenie efektywności jej wykorzystania.*

10. Przewidywane znaczące oddziaływania

10.1. Oddziaływanie na różnorodność biologiczną, faunę, florę i siedliska przyrodnicze

Projektowany MPZP ma za zadanie ustalić zakaz lokalizacji budynków mieszkalnych oraz budynków o funkcji mieszanej, w skład której wchodzi funkcja mieszkaniowa, z uwagi na istniejącą strefę ochronną od urządzeń wytwarzających energię z odnawialnych źródeł energii o mocy zainstalowanej większej niż 500 kW. Ustalenia projektu planu nie zmieniają rzeczywistej, istniejącej funkcji terenów objętych projektem i pozwalają na zachowanie ich w dotychczasowym użytkowaniu (tereny upraw rolnych, lasy, użytk ekologiczny, lokalna droga gruntowa), przy jednoczesnym wprowadzeniu zakazu zabudowy mieszkaniowej. Realizacja dokumentu nie wpływa więc na istniejący stan środowiska i jego komponenty przyrodnicze – faunę i florę, oraz ich różnorodność biologiczną.

Na terenach oznaczonych w projekcie RZ - *tereny zabudowy związanej z rolnictwem* utrzymuje się dotychczasowe, rolnicze użytkowanie terenu. Projekt dopuszcza na wskazanych terenach lokalizację wyłącznie wiat, budynków gospodarczych i obiektów budowlanych związanych z prowadzeniem gospodarstwa rolnego i zakazuje lokalizacji budynków mieszkalnych oraz budynków o funkcji mieszanej, w skład której wchodzi funkcja mieszkaniowa. Wskazuje się, że projekt planu dopuszcza, a nie nakazuje lokalizację obiektów budowlanych związanych z gospodarstwem rolnym.

Zgodnie z *Waloryzacją przyrodniczą województwa zachodniopomorskiego (2010 r.)* w granicach północnej części projektu MPZP występuje płat siedliska przyrodniczego sosnowy bór bagienny 91D0-2 i płat torfowiska przejściowego i trzęsawiska 7140, występuje tu także stanowisko objętego ochroną częściową bagna zwyczajnego *Ledum palustre*. Północna część projektu jest w całości przeznaczona pod tereny zieleni naturalnej (ZN) i lasów (L), na których obowiązuje zakaz zabudowy kubaturowej. Realizacja ustaleń projektu zachowuje istniejącą funkcję przyrodniczą terenu i nie wpłynie na wskazane siedliska i stanowisko chronionej rośliny.

10.2. Oddziaływanie na obiekty i obszary objęte formami ochrony przyrody

W granicach obszaru objętego projektem planu znajduje się jedna obszarowa forma ochrony objęta ochroną prawną na podstawie Ustawy z dnia 16 kwietnia 2004 r. o ochronie przyrody (t.j. Dz. U. z 2022 r. poz. 916 z późn. zm.) – użytk ekologiczny (torfowisko) bez nazwy, ustanowiony uchwałą nr V/56/2003 Rady Gminy Malechowo z dnia 23 kwietnia 2003 r. w sprawie uznania gruntów za użytki ekologiczne.

Zgodnie ze wskazaną uchwałą ochrona użytków ekologicznych polega na wprowadzaniu następujących zakazów:

1. niszczenia, uszkodzenia lub przekształcania obiektu,
2. wykonywania prac ziemnych trwale zniekształcających rzeźbę terenu,
3. uszkodzenia i zanieczyszczenia gleby,
4. wysypywania zakopywania i wylewania odpadów lub innych nieczystości,
5. zaśmiecania obiektu i terenu-wokół niego,
6. wylewania gnojowicy, z wyjątkiem nawożenia własnych gruntów rolnych,

7. lokalizacji budownictwa lotniskowego poza miejscami wyznaczonymi w miejscowym planie zagospodarowania przestrzennego,
8. budowy budynków, budowli, obiektów małej architektury i tymczasowych obiektów budowlanych mogących mieć negatywny wpływ na obiekt chroniony bądź spowodować degradację krajobrazu.

Ustalenia przedmiotowego projektu MPZP nie naruszają wskazanych zakazów. Na terenie użytku ekologicznego w obrębie granic projektu ustalono przeznaczenie: teren lasów (L) i teren zieleni naturalnej (ZN). Projekt planu nie przewiduje zmiany istniejącej, rzeczywistej funkcji przyrodniczej wskazanych terenów.

Ponadto Zgodnie z *Waloryzacją przyrodniczą województwa zachodniopomorskiego (2010 r.)* w sąsiedztwie projektu MPZP zlokalizowane są dwa proponowane użytki ekologiczne: Smardzewskie Torfowisko, zlokalizowane w odległości ok. 400 m od granicy obszaru projektu, oraz użytek bez nazwy z jeziorem Smardzewo i otaczającym je terenem, zlokalizowany w odległości ok. 100 m od granicy obszaru projektu. Celem ochrony Smardzewskiego torfowiska jest zachowanie roślinności torfowisk mszarnych oraz procesów spontanicznej regeneracji torfowisk, zaś jako zagrożenie wskazano wysypiska śmieci i zmianę stosunków wodnych. W przypadku sąsiedniego użytku bez nazwy, obejmującego ochroną jezioro Smardzewo z otaczającym je terenem, jako cel ochrony wskazano ochronę miejsca rozmnażania i przebywania płazów, ptaków wodnych i gatunków związanych z terenami podmokłymi, zaś jako zagrożenie wskazano osuszenie i wycinkę. Ustalenia przedmiotowego planu w żaden sposób nie naruszają celów ochrony wskazanych użytków, ani też nie spowodują wystąpienia zagrożeń mogących mieć wpływ na te użytki.

10.3. Oddziaływanie na sieci i korytarze ekologiczne

Obszar objęty prognozą zlokalizowany jest poza terenem sieci korytarzy wyznaczonej dla obszarów Natura 2000, uwzględniającej potrzeby ochrony kluczowych gatunków dużych ssaków oraz korytarzy istotnych dla populacji dużych ssaków leśnych oraz spójności siedlisk leśnych i wodno-błotnych w skali krajowej i kontynentalnej (Projekt korytarzy ekologicznych łączących Europejską Sieć Natura 2000 w Polsce, Zakład Badania Ssaków PAN, etap I 2005 r., etap II 2011 r.). Realizacja ustaleń zawartych w przedmiotowym projekcie MPZP nie spowoduje wystąpienia żadnych oddziaływań na sieci i korytarze ekologiczne, znajdujące się poza granicami projektu.

10.4. Oddziaływanie na ludzi i dobra materialne

Ustalenia projektu planu nie zmieniają rzeczywistej, istniejącej funkcji terenów objętych projektem i pozwalają na zachowanie ich w dotychczasowym użytkowaniu (tereny upraw rolnych, lasy, użytek ekologiczny, lokalna droga gruntowa), przy jednoczesnym wprowadzeniu zakazu zabudowy mieszkaniowej. Na obszarze objętym planem nie znajduje się obecnie żadna zabudowa kubaturowa, w tym związana ze stałym przebywaniem ludzi i objęta ochroną akustyczną.

Mając na uwadze powyższe nie przewiduje się wpływu ustaleń projektu na ludzi związanych z emisjami do środowiska, takimi jak hałas komunalny, komunikacyjny, przemysłowy, emisje do powietrza, itd.

Zgodnie z art. 1 ust. 2 pkt 6 Ustawy o planowaniu i zagospodarowaniu przestrzennym projekt planu uwzględnia walory ekonomiczne przestrzeni i zróżnicowanie wartości nieruchomości,

czego odzwierciedleniem jest ustalenie w projekcie planu stawki procentowej od wzrostu wartości nieruchomości w wysokości 10%.

10.5. Oddziaływanie na wodę

Projektowany MPZP ma za zadanie ustalić zakaz lokalizacji budynków mieszkalnych oraz budynków o funkcji mieszanej, w skład której wchodzi funkcja mieszkaniowa, z uwagi na istniejącą strefę ochronną od urządzeń wytwarzających energię z odnawialnych źródeł energii o mocy zainstalowanej większej niż 500 kW. Ustalenia projektu planu nie zmieniają rzeczywistej, istniejącej funkcji terenów objętych projektem i pozwalają na zachowanie ich w dotychczasowym użytkowaniu (tereny upraw rolnych, lasy, użytek ekologiczny, lokalna droga gruntowa), przy jednoczesnym wprowadzeniu zakazu zabudowy mieszkaniowej. Realizacja dokumentu nie wpływa więc na istniejący stan środowiska, w tym na wody powierzchniowe i gruntowe.

Na terenach oznaczonych w projekcie RZ - *tereny zabudowy związanej z rolnictwem* utrzymuje się dotychczasowe, rolnicze użytkowanie terenu. Projekt dopuszcza na wskazanych terenach lokalizację wyłącznie wiat, budynków gospodarczych i obiektów budowlanych związanych z prowadzeniem gospodarstwa rolnego i zakazuje lokalizacji budynków mieszkalnych oraz budynków o funkcji mieszanej, w skład której wchodzi funkcja mieszkaniowa. Wskazuje się, że projekt planu dopuszcza, a nie nakazuje lokalizację obiektów budowlanych związanych z gospodarstwem rolnym.

W zakresie zaopatrzenia w wodę projekt ustala nakaz zaopatrzenia w wodę z sieci wodociągowej, z dopuszczeniem korzystania z indywidualnych ujęć wody do czasu rozbudowy sieci wodociągowej, zaś w zakresie odprowadzenia ścieków projekt ustala nakaz odprowadzenia ścieków do szczelnych, bezodpływowych zbiorników na ścieki. Projekt nakazuje konieczność stosowania rozwiązań technicznych, technologicznych i organizacyjnych gwarantujących zabezpieczenie przed zanieczyszczeniem warstwy wodonośnej w zakresie odprowadzenia wód opadowych i roztopowych.

10.6. Oddziaływanie na powietrze i klimat

Projektowany MPZP ma za zadanie ustalić zakaz lokalizacji budynków mieszkalnych oraz budynków o funkcji mieszanej, w skład której wchodzi funkcja mieszkaniowa, z uwagi na istniejącą strefę ochronną od urządzeń wytwarzających energię z odnawialnych źródeł energii o mocy zainstalowanej większej niż 500 kW. Ustalenia projektu planu nie zmieniają rzeczywistej, istniejącej funkcji terenów objętych projektem i pozwalają na zachowanie ich w dotychczasowym użytkowaniu (tereny upraw rolnych, lasy, użytek ekologiczny, lokalna droga gruntowa), przy jednoczesnym wprowadzeniu zakazu zabudowy mieszkaniowej. Realizacja dokumentu nie powoduje więc wystąpienia emisji do atmosfery i oddziaływania na klimat, nie narusza także celów zawartych w Strategicznym planie adaptacji dla sektorów i obszarów wrażliwych na zmiany klimatu do roku 2020 z perspektywą do roku 2030 (SPA 2020).

10.7. Oddziaływanie na powierzchnię ziemi, grunty chronione, surowce mineralne

W granicach obszaru objętego projektem MPZP w zakresie podlegania pod ustawę z dnia 3 lutego 1995 r. o ochronie gruntów rolnych i leśnych (t.j. Dz. U. z 2022 r. poz. 2409) występują zarówno grunty rolne III klasy bonitacyjnej, jak i grunty leśne podlegające ochronie w myśl wskazanej ustawy.

W ramach ustaleń projektu nie przewiduje się konieczności przeprowadzenia procedur wyłączenia wskazanych gruntów z produkcji leśnej i przeznaczenia na cele nierolnicze.

W granicach obszaru objętego prognozą nie występują złoża surowców naturalnych oraz obszary i tereny górnicze, objęte ochroną na podstawie ustawy z dnia 9 czerwca 2011 r. Prawo geologiczne i górnicze (t.j. Dz. U. z 2022 r. poz. 1072), w związku z tym nie wystąpi na nie oddziaływanie.

Na terenach oznaczonych w projekcie *RZ - tereny zabudowy związanej z rolnictwem* utrzymuje się dotychczasowe, rolnicze użytkowanie terenu. Projekt dopuszcza na wskazanych terenach lokalizację wyłącznie wiat, budynków gospodarczych i obiektów budowlanych związanych z prowadzeniem gospodarstwa rolnego i zakazuje lokalizacji budynków mieszkalnych oraz budynków o funkcji mieszanej, w skład której wchodzi funkcja mieszkaniowa. W przypadku realizacji obiektów związanych z gospodarstwem rolnym nastąpi naruszenie powierzchniowej warstwy gleby. W miejscach wykopów dla planowanych obiektów dojdzie do przekształceń struktur geologicznych. Do możliwych oddziaływań na powierzchnie ziemi zaliczyć można potencjalne zanieczyszczenie gruntu substancjami ropopochodnymi, w wyniku nieszczelności lub awarii pracujących maszyn i urządzeń budowlanych. Ponadto, w wyniku realizacji nowych inwestycji budowlanych dojdzie do powstania urobków ziemnych z wykopów, które to powinny zostać zagospodarowane w granicach działki budowlanej, na której prowadzone będą prace.

Przedmiotowy projekt planu zakazuje użytkowania i zagospodarowania, które może stanowić źródło przekraczających normy zanieczyszczeń dla środowiska wodno-gruntowego.

10.8. Oddziaływanie na krajobraz

Ustalenia projektu planu nie zmieniają rzeczywistej, istniejącej funkcji terenów objętych projektem i pozwalają na zachowanie ich w dotychczasowym użytkowaniu (tereny upraw rolnych, lasy, użytek ekologiczny, lokalna droga gruntowa), przy jednoczesnym wprowadzeniu zakazu zabudowy mieszkaniowej. W związku z powyższym nie przewiduje się wystąpienia żadnego oddziaływania na krajobraz.

Na terenach oznaczonych w projekcie *RZ - tereny zabudowy związanej z rolnictwem* utrzymuje się dotychczasowe, rolnicze użytkowanie terenu. Projekt dopuszcza na wskazanych terenach lokalizację wyłącznie wiat, budynków gospodarczych i obiektów budowlanych związanych z prowadzeniem gospodarstwa rolnego i zakazuje lokalizacji budynków mieszkalnych oraz budynków o funkcji mieszanej, w skład której wchodzi funkcja mieszkaniowa. Projekt planu dopuszcza, a nie nakazuje lokalizację obiektów budowlanych związanych z gospodarstwem rolnym. W przypadku realizacji obiektów związanych z gospodarstwem rolnym ich obecność będzie się wpisywać w obecny, rolniczy krajobraz całego obszaru.

10.9. Oddziaływanie na dobra kultury

W granicach obszaru objętego planem nie występują uwarunkowania wymagające ustaleń w zakresie zasad ochrony dziedzictwa kulturowego i zabytków, w tym krajobrazów kulturowych, oraz dóbr kultury współczesnej. Nie występują tu obiekty objęte ochroną na podstawie ustawy z dnia 23.07.2003 r. o ochronie zabytków i opiece nad zabytkami (t.j. Dz. U. z 2022r. poz. 840), w związku z tym nie wystąpi oddziaływanie na te obiekty.

11. Rozwiązania mające na celu zapobieganie, ograniczanie lub kompensację przyrodniczą negatywnych oddziaływań na środowisko, mogących być rezultatem realizacji projektowanego dokumentu, w szczególności na cele i przedmiot ochrony obszaru Natura 2000 oraz integralność tego obszaru

Realizacja założeń projektu planu nie wpłynie negatywnie na jakość środowiska przyrodniczego. W granicach obszaru objętego prognozą nie występują obszary Natura 2000, w związku z powyższym ustalenia planu nie będą miały wpływu na tę formę ochrony przyrody. Realizacja ustaleń projektu nie będzie wiązała się z powstawaniem presji i emisji do środowiska, mogących mieć wpływ na obszary chronione znajdujące się poza granicami planu.

Projekt planu ustala następujące zasady ochrony środowiska i przyrody oraz ochrony i kształtowania krajobrazu:

- w granicach obszaru objętego planem ustala się nakaz:
 - zachowania przepustowości i ciągłości rowów melioracyjnych, istniejących w granicach planu, z dopuszczeniem ich przebudowy lub kanalizacji;
 - zapewnienia ochrony dziko występujących roślin, zwierząt i grzybów, zgodnie z przepisami dotyczącymi ochrony przyrody;
 - stosowania rozwiązań technicznych, technologicznych i organizacyjnych gwarantujących zabezpieczenie przed zanieczyszczeniem warstwy wodonośnej w zakresie odprowadzenia wód opadowych i roztopowych;
- w granicach obszaru objętego planem ustala się zakaz:
 - lokalizacji przedsięwzięć mogących zawsze znacząco oddziaływać na środowisko oraz mogących potencjalnie znacząco oddziaływać na środowisko i wymagających przeprowadzenia oceny oddziaływania na środowisko, zgodnie z przepisami wykonawczymi wskazującymi rodzaje przedsięwzięć znacząco oddziałujących na środowisko. Zakaz nie dotyczy inwestycji celu publicznego,
 - użytkowania i zagospodarowania terenu, które może stanowić źródło przekraczających normy zanieczyszczeń dla środowiska wodno-gruntowego i wpływa na ponadnormatywne pogorszenie stanu czystości powietrza na obszarze objętym planem lub na terenach przyległych.

12. Rozwiązania alternatywne do rozwiązań zawartych w projekcie planu albo wyjaśnienie braku rozwiązań alternatywnych

Z uwagi na charakter ustaleń projektu MPZP w prognozie nie wykazano konieczności wprowadzania dodatkowych rozwiązań alternatywnych.

13. Streszczenie w języku niespecjalistycznym

Podstawy formalno-prawne, cel sporządzenia prognozy, materiały i metody pracy

Prognoza stanowi integralną część procedury oceny oddziaływania na środowisko miejscowego planu zagospodarowania przestrzennego.

Przedmiotem prognozy oddziaływania na środowisko jest projekt planu zagospodarowania przestrzennego części obrębów Karwice i Żegocino w gminie Malechowo.

Głównym celem sporządzenia prognozy oddziaływania na środowisko jest ocena ustaleń projektu miejscowego planu w aspekcie ochrony zasobów naturalnych i środowiska przyrodniczego oraz przedstawienie przewidywanych skutków oddziaływań na komponenty środowiska, będących wynikiem realizacji ustaleń projektu planu. Celem sporządzenia przedmiotowego MPZP jest realizacja ustaleń SUIKZP i utworzenie strefy buforowej od planowanej inwestycji znajdującej się na przyległych terenach w gminie Sławno, na których obowiązuje miejscowy plan zagospodarowania przestrzennego. Obszar objęty planem zlokalizowany jest w całości w strefie ochronnej od urządzeń wytwarzających energię z odnawialnych źródeł energii o mocy zainstalowanej większej niż 500 kW, związanej z ograniczeniami w zabudowie, zagospodarowaniu i użytkowaniu terenu, dla której ustala się zakaz lokalizacji budynków mieszkalnych oraz budynków o funkcji mieszanej, w skład której wchodzi funkcja mieszkaniowa.

Prognoza została sporządzona w zakresie określonym w Ustawie z dnia 3 października 2008 roku o udostępnianiu informacji o środowisku i jego ochronie, udziale społeczeństwa w ochronie środowiska oraz o ocenach oddziaływania na środowisko (t.j. Dz. U. z 2022 r. poz. 1029).

Metoda badań kameralnych umożliwiła zebranie materiałów źródłowych oraz prawidłowe rozpoznanie charakterystyki przedmiotowego obszaru. W prognozie wykorzystano również własne obserwacje oraz zdjęcia z wizji terenowych. Prognozę wykonano na podstawie dostępnych dokumentów, publikacji i raportów dotyczących obszaru gminy, powiatu i województwa, zgodnie ze stanem istniejącej wiedzy.

Projekt miejscowego planu zagospodarowania przestrzennego – ustalenia, cele, powiązania

Obszar sporządzenia MPZP obejmuje powierzchnię ok. 66,68 ha. Aktualne zagospodarowanie obszaru stanowią obecnie grunty orne wykorzystywane rolniczo, obszary zalesione wraz ze znajdującym się w ich obrębie torfowiskiem oraz lokalna droga gruntowa.

Projekt planu ustala tereny o różnym przeznaczeniu lub różnych zasadach zagospodarowania, wprowadzając tereny przeznaczone pod:

1. teren komunikacji drogowej wewnętrznej oznaczony symbolem literowym KR;
2. tereny zabudowy związanej z rolnictwem oznaczone symbolem literowym RZ;
3. tereny lasu oznaczone symbolem literowym L;
4. teren zieleni naturalnej oznaczony symbolem literowym ZN.

W granicach obszaru objętego projektem MPZP nie obowiązuje obecnie żaden miejscowy plan zagospodarowania przestrzennego. Zgodnie z obowiązującym SUIKZP przestrzennego gminy Malechowo, uchwalonego Uchwałą nr XXX/249/2017 Rady Gminy Malechowo z dnia 31 sierpnia

2017 r., obszar objęty opracowaniem wskazany jest jako teren stanowiący grunty orne, użytki zielone i lasy oraz położony jest w strefie rolniczej przestrzeni produkcyjnej z dopuszczeniem lokalizacji elektrowni wiatrowych wraz z infrastrukturą towarzyszącą (tereny wymagające opracowania planu miejscowego dla lokalizacji elektrowni wiatrowych).

Metody analizy skutków realizacji postanowień projektowanego dokumentu oraz częstotliwość jej przeprowadzania

Monitoring środowiska przyrodniczego regulowany jest przepisami ustawy z dnia 3 października 2008 r. o udostępnianiu informacji o środowisku i jego ochronie oraz o ocenach oddziaływania na środowisko i jego ochronie, udziale społeczeństwa w ochronie środowiska oraz o ocenach oddziaływania na środowisko. Zgodnie z art. 55 ust. 5. organ opracowujący projekt dokumentu jest obowiązany prowadzić monitoring skutków realizacji postanowień przyjętego dokumentu w zakresie oddziaływania na środowisko, zgodnie z częstotliwością i metodami, o których mowa w ust. 3 pkt 5. Zatem obowiązek przeprowadzenia monitoringu skutków realizacji postanowień MPZP leży po stronie organu opracowującego dokument, a więc Wójta Gminy Malechowo. Analiza skutków realizacji postanowień projektowanego planu może być również przeprowadzana na podstawie indywidualnych zamówień lub w ramach oceny aktualności studium i planów sporządzanych przez Wójta Gminy Malechowo.

Przeprowadzanie analiz i monitoringu może opierać się na uprzednio wykonanych prognozach, raportach i ocenach oddziaływania na środowisko.

Transgraniczne oddziaływanie na środowisko

Realizacja założeń planu nie przyniesie oddziaływania o zasięgu transgranicznym. Projekt planu nie wprowadza zmian w skali mogącej powodować oddziaływanie na środowisko poza granicami kraju.

Istniejący stan środowiska

W prognozie przedstawiono charakterystykę poszczególnych elementów środowiska przyrodniczego oraz oceniono ich stan. Aktualne zagospodarowanie obszaru stanowią obecnie grunty orne wykorzystywane rolniczo, obszary zalesione wraz ze znajdującym się w ich obrębie torfowiskiem oraz lokalna droga gruntowa.

Rzeczywistą szatę roślinną obszaru projektu MPZP stanowi grunt orny z monokulturą gatunku uprawnego, płaty zalesione i torfowisko. Zgodnie z opisem taksacyjnym drzewostanu Banku Danych o Lasach w północnej części obszaru MPZP występuje kilka typów siedliskowych lasu: las mieszany świeży, las mieszany wilgotny, bór mieszany bagienny, zaś w południowej części występuje las mieszany świeży, las mieszany wilgotny i ols.

Zgodnie z *Waloryzacją przyrodniczą województwa zachodniopomorskiego (2010 r.)* w granicach północnej części projektu MPZP występuje płat siedliska przyrodniczego sosnowy bór bagienny 91D0-2 i płat torfowiska przejściowego i trzęsawiska 7140. Występuje tu także stanowisko bagna zwyczajnego *Ledum palustre*, objętego ochroną częściową zgodnie z Rozporządzeniem Ministra Środowiska z dnia 9 października 2014 r. w sprawie ochrony gatunkowej roślin. W południowej części projektu, zgodnie z rzezoną *Waloryzacją (2010 r.)*, nie znajdują się siedliska przyrodnicze i stanowiska chronionych roślin. Na całym obszarze projektu MPZP *Waloryzacja* nie wykazała stanowisk chronionych zwierząt i grzybów.

W granicach obszaru objętego projektem znajduje się jedna obszarowa forma ochrony objęta ochroną prawną na podstawie Ustawy z dnia 16 kwietnia 2004 r. o ochronie przyrody – użytek ekologiczny bez nazwy. Zgodnie z danymi CRFOP wskazany użytek to torfowisko mszarne porośnięte przez rzadkie zespoły torfowiskowe, jak mszar z turzycą dzióbkowatą, objęte ochroną w celu zachowania ekosystemów mających znaczenie dla różnorodności typów siedlisk. Prócz wskazanego użytku ekologicznego w promieniu 4 km od projektu MPZP nie znajdują się inne obszarowe formy ochrony przyrody. W obrębie projektu planu i w jego sąsiedztwie nie znajdują się pomniki przyrody.

W granicach obszaru objętego projektem MPZP:

- nie występują uwarunkowania wymagające ustaleń w zakresie zasad ochrony dziedzictwa kulturowego i zabytków, w tym krajobrazów kulturowych, oraz dóbr kultury współczesnej. Nie występują tu obiekty objęte ochroną na podstawie ustawy z dnia 23.07.2003 r. o ochronie zabytków i opiece nad zabytkami (t.j. Dz. U. z 2022r. poz. 840);
- nie występują złoża surowców naturalnych oraz obszary i tereny górnicze, objęte ochroną na podstawie ustawy z dnia 9 czerwca 2011 r. Prawo geologiczne i górnicze (t.j. Dz. U. z 2022 r. poz. 1072);
- nie występuje sieć korytarzy wyznaczonych dla obszarów Natura 2000, uwzględniających potrzeby ochrony kluczowych gatunków dużych ssaków oraz korytarzy istotnych dla populacji dużych ssaków leśnych oraz spójności siedlisk leśnych i wodno-błotnych w skali krajowej i kontynentalnej (Projekt korytarzy ekologicznych łączących Europejską Sieć Natura 2000 w Polsce, Zakład Badania Ssaków PAN, 2011);
- nie występują Główne Zbiorniki Wód Podziemnych, ujęcia wód podziemnych i strefy ochronne ujęć;
- nie występuje obszar zagrożenia powodziowego z prawdopodobieństwem wystąpienia powodzi raz na 10, 100 i 500 lat;
- nie występuje żadna zabudowa kubaturowa, w tym zabudowa mieszkaniowa i tereny podlegające ochronie akustycznej, dla których ustalono sposób klasyfikacji terenów pod względem dopuszczalnych poziomów hałasu.

W granicach obszaru objętego projektem MPZP w zakresie podlegania pod ustawę z dnia 3 lutego 1995 r. o ochronie gruntów rolnych i leśnych (t.j. Dz. U. z 2022 r. poz. 2409) występują zarówno grunty rolne III klasy bonitacyjnej, jak i grunty leśne podlegające ochronie w myśl wskazanej ustawy. W ramach ustaleń projektu nie przewiduje się konieczności przeprowadzenia procedur wyłączenia wskazanych gruntów z produkcji leśnej i przeznaczenia na cele nierolnicze.

[Potencjalne zmiany w środowisku w przypadku braku realizacji projektu miejscowego planu zagospodarowania przestrzennego](#)

W przypadku braku realizacji projektu planu byłoby pozostawienie przedmiotowego obszaru w stanie niezmiennym. W granicach obszaru objętego projektem MPZP nie obowiązuje obecnie żaden miejscowy plan zagospodarowania przestrzennego. Zgodnie z obowiązującym SUIKZP gminy Malechowo, obszar objęty opracowaniem wskazany jest jako teren stanowiący grunty orne, użytki zielone i lasy oraz położony jest w strefie rolniczej przestrzeni produkcyjnej z dopuszczeniem lokalizacji elektrowni wiatrowych wraz z infrastrukturą towarzyszącą (tereny wymagające opracowania planu miejscowego dla lokalizacji elektrowni wiatrowych).

Przewidywane znaczące oddziaływania

Projektowany MPZP ma za zadanie ustalić zakaz lokalizacji budynków mieszkalnych oraz budynków o funkcji mieszanej, w skład której wchodzi funkcja mieszkaniowa, z uwagi na istniejącą strefę ochronną od urządzeń wytwarzających energię z odnawialnych źródeł energii o mocy zainstalowanej większej niż 500 kW. Ustalenia projektu planu nie zmieniają rzeczywistej, istniejącej funkcji terenów objętych projektem i pozwalają na zachowanie ich w dotychczasowym użytkowaniu (tereny upraw rolnych, lasy, użytek ekologiczny, lokalna droga gruntowa), przy jednoczesnym wprowadzeniu zakazu zabudowy mieszkaniowej. Realizacja dokumentu nie generuje więc żadnych znaczących oddziaływań.

Zgodnie z *Waloryzacją przyrodniczą województwa zachodniopomorskiego (2010 r.)* w granicach północnej części projektu MPZP występuje płat siedliska przyrodniczego sosnowy bór bagienny 91D0-2 i płat torfowiska przejściowego i trzęsawiska 7140, występuje tu także stanowisko objętego ochroną częściową bagna zwyczajnego *Ledum palustre*. Północna część projektu jest w całości przeznaczona pod tereny zieleni naturalnej (ZN) i lasów (L), na których obowiązuje zakaz zabudowy kubaturowej. Realizacja ustaleń projektu zachowuje istniejącą funkcję przyrodniczą terenu i nie wpłynie na wskazane siedliska i stanowisko chronionej rośliny.

Na terenach oznaczonych w projekcie *RZ - tereny zabudowy związanej z rolnictwem* utrzymuje się dotychczasowe, rolnicze użytkowanie terenu. Projekt dopuszcza na wskazanych terenach lokalizację wyłącznie wiat, budynków gospodarczych i obiektów budowlanych związanych z prowadzeniem gospodarstwa rolnego i zakazuje lokalizacji budynków mieszkalnych oraz budynków o funkcji mieszanej, w skład której wchodzi funkcja mieszkaniowa. Wskazuje się, że projekt planu dopuszcza, a nie nakazuje lokalizację obiektów budowlanych związanych z gospodarstwem rolnym.

Rozwiązania mające na celu zapobieganie, ograniczanie lub kompensację przyrodniczą negatywnych oddziaływań na środowisko, w tym na obszary Natura 2000

Realizacja założeń projektu planu nie wpłynie negatywnie na jakość środowiska przyrodniczego. W granicach obszaru objętego prognozą nie występują obszary Natura 2000, w związku z powyższym ustalenia planu nie będą miały wpływu na tę formę ochrony przyrody. Realizacja ustaleń projektu nie będzie wiązała się z powstawaniem presji i emisji do środowiska, mogących mieć wpływ na obszary chronione znajdujące się poza granicami planu.

Projekt planu ustala następujące zasady ochrony środowiska i przyrody oraz ochrony i kształtowania krajobrazu:

- w granicach obszaru objętego planem ustala się nakaz:
 - zachowania przepustowości i ciągłości rowów melioracyjnych, istniejących w granicach planu, z dopuszczeniem ich przebudowy lub kanalizacji;
 - zapewnienia ochrony dziko występujących roślin, zwierząt i grzybów, zgodnie z przepisami dotyczącymi ochrony przyrody;
 - stosowania rozwiązań technicznych, technologicznych i organizacyjnych gwarantujących zabezpieczenie przed zanieczyszczeniem warstwy wodonośnej w zakresie odprowadzenia wód opadowych i roztopowych;
- w granicach obszaru objętego planem ustala się zakaz:

- lokalizacji przedsięwzięć mogących zawsze znacząco oddziaływać na środowisko oraz mogących potencjalnie znacząco oddziaływać na środowisko i wymagających przeprowadzenia oceny oddziaływania na środowisko, zgodnie z przepisami wykonawczymi wskazującymi rodzaje przedsięwzięć znacząco oddziałujących na środowisko. Zakaz nie dotyczy inwestycji celu publicznego,
- użytkowania i zagospodarowania terenu, które może stanowić źródło przekraczających normy zanieczyszczeń dla środowiska wodno-gruntowego i wpływa na ponadnormatywne pogorszenie stanu czystości powietrza na obszarze objętym planem lub na terenach przyległych.

Rozwiązania alternatywne do rozwiązań zawartych w projekcie planu

Z uwagi na charakter ustaleń projektu MPZP w prognozie nie wykazano konieczności wprowadzania dodatkowych rozwiązań alternatywnych.

Spis fotografii

Fot. 1 Siedlisko „torfowisko przejściowe i trzęsawisko 7140” na obszarze objętym projektem (źródło: archiwum własne)	18
Fot. 2 Siedlisko „sosnowy bór bagienny 91D0-2” na obszarze objętym projektem (źródło: archiwum własne)	18
Fot. 3 Las mieszany wilgotny LMW na obszarze objętym projektem (źródło: archiwum własne)	18

Spis rycin

Ryc. 1 Obszar projektu MPZP na tle rysunku SUIKZP uchwalonego Uchwałą nr XXX/249/2017 Rady Gminy Malechowo z dnia 31 sierpnia 2017 r. (źródło: opracowanie własne na podstawie załącznika mapowego do SUIKZP)	9
Ryc. 2 Orientacyjne położenie projektowanego MPZP (gwiazdka) na tle mezoregionów fizycznogeograficznych północno-zachodniej Polski (źródło: opracowanie własne na podstawie Kondracki J., 2002, Geografia regionalna Polski, PWN)	11
Ryc. 3 Położenie obszaru objętego projektem MPZP na tle obrębów Karwice i Żerocino oraz gminy Malechowo (źródło: opracowanie własne na podstawie danych GUGiK na podkładzie Google Maps)	12
Ryc. 4 Zagospodarowanie terenu na obszarze projektowanego MPZP (źródło: opracowanie własne na podkładzie Google Maps)	12
Ryc. 5 Wydzielenia geologiczne szczegółowej mapy geologicznej Polski 1:50 000 w obszarze objęty projektem MPZP (źródło: opracowanie własne na podstawie dostępu GIS on-line Centralnej Bazy Danych Geologicznych)	13
Ryc. 6 Obszar objęty projektem MPZP na tle wydzieleń leśnych (źródło: Bank Danych o Lasach, opracowanie własne)	16
Ryc. 7 Siedliska przyrodnicze i stanowisko chronionej flory w obrębie północnej części projektu MPZP zgodnie z Waloryzacją przyrodniczą województwa zachodniopomorskiego (2010) (źródło: opracowanie własne)	17
Ryc. 8 Lokalizacja obszaru objętego projektem MPZP na tle form ochrony przyrody (źródło: opracowanie własne na podstawie geoserwisu GDOŚ na podkładzie OSM)	19
Ryc. 9 Położenie obszaru projektu MPZP w sąsiedztwie użytków ekologicznych, proponowanych zgodnie z Waloryzacją przyrodniczą województwa zachodniopomorskiego (2010 r.) (źródło: opracowanie własne na podstawie załącznika mapowego do Waloryzacji)	20
Ryc. 10 Położenie projektowanego MPZP na tle sieci korytarzy ekologicznych łączących Europejską Sieć Natura 2000 w Polsce (źródło: opracowanie własne na podstawie dostępu online do Mapy korytarzy ekologicznych [https://mapa.korytarze.pl/])	21

Spis załączników

Zał. 1 Oświadczenie autora prognozy	38
---	----

Załącznik 1 Oświadczenie autora prognozy

Oświadczam, że jako autorka prognozy oddziaływania na środowisko, posiadam stosowne wykształcenie i doświadczenie w sporządzaniu prognoz oddziaływania na środowisko, zgodnie z art. 74a ust. 2 ustawy z dnia 3 października 2008 roku o udostępnianiu informacji o środowisku i jego ochronie, udziale społeczeństwa w ochronie środowiska oraz o ocenach oddziaływania na środowisko (t. j. Dz. U. z 2022r., poz. 1029 z późn. zm.).

Jestem świadoma odpowiedzialności karnej za złożenie fałszywego oświadczenia.

Aleksandra Sikorska

Aleksandra Sikorska