

**UCHWAŁA NR XLVII/335/2022
RADY GMINY MALECHOWO**

z dnia 1 grudnia 2022 r.

**w sprawie przystąpienia do sporządzenia zmiany studium uwarunkowań i kierunków
zagospodarowania przestrzennego gminy Malechowo.**

Na podstawie art. 18 ust. 2 pkt 5 i 15 ustawy z dnia 8 marca 1990r. o samorządzie gminnym (t.j. Dz. U. z 2022 r. poz. 559 z późn. zm.) oraz na podstawie art. 9 ust. 1 ustawy z dnia 27 marca 2003r. o planowaniu i zagospodarowaniu przestrzennym (t.j. Dz. U. z 2022 r. poz. 503 z późn. zm.) Rada Gminy Malechowo uchwala co następuje:

§ 1. Przystępuje się do sporządzenia zmiany studium uwarunkowań i kierunków zagospodarowania przestrzennego gminy Malechowo, przyjętego uchwałą Rady Gminy Malechowo Nr XXVII/185/2001 z dnia 13 grudnia 2001 i zmienionego uchwałami Rady Gminy Malechowo Nr XI/98/07 z dnia 31 października 2007 r., Nr XXXIII/313/2010 z dnia 06 kwietnia 2010 r., Nr III/33/2010 z dnia 30 grudnia 2010 r., Nr XVI/122/2016 z 25 lutego 2016 r., Nr XXX/249/2017 z 31 sierpnia 2017r. oraz zarządzeniem zastępczym Wojewody Zachodniopomorskiego Nr 7/2018 z dnia 9 lipca 2018 r. i Nr 7/2022 z dnia 24 czerwca 2022 r.

§ 2. Integralną częścią uchwały jest załącznik Nr 1, na którym określono granicę terenu objętego uchwałą.

§ 3. Wykonanie uchwały powierza się Wójtowi Gminy Malechowo.

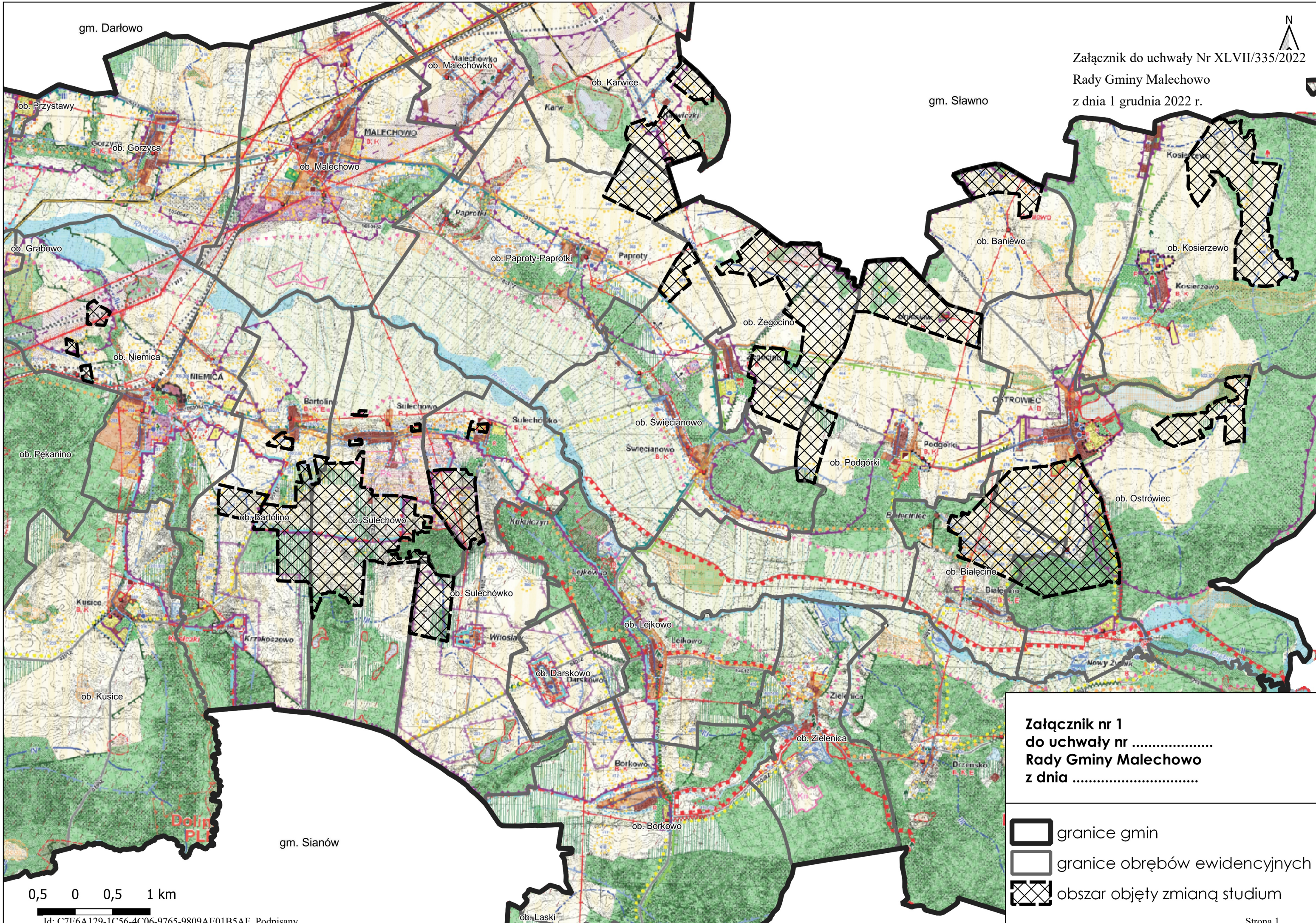
§ 4. Uchwała wchodzi w życie z dniem podjęcia.

Przewodniczący Rady Gminy




Wiesław Rosiński



Załącznik do uchwały Nr XLVII/335/2022
 Rady Gminy Malechowo
 z dnia 1 grudnia 2022 r.



Załącznik nr 1
 do uchwały nr
 Rady Gminy Malechowo
 z dnia

-  granice gmin
-  granice obrębów ewidencyjnych
-  obszar objęty zmianą studium

0,5 0 0,5 1 km

UZASADNIENIE

Przystępuje się do sporządzenia zmiany studium uwarunkowań i kierunków zagospodarowania przestrzennego gminy Malechowo, przyjętego uchwałą nr XXX/249/2017 Rady Gminy Malechowo z dnia 31 sierpnia 2017r. w sprawie uchwalenia zmiany „Studium uwarunkowań i kierunków zagospodarowania przestrzennego gminy Malechowo”. Powierzchnia opracowania wynosi około 1432 ha. Granice opracowania obejmują swoim zasięgiem fragmenty obrębów ewidencyjnych: Baniewo, Bartolino, Białęcino, Karwice, Kosierzewo, Ostrowiec, Paproty-Paprotki, Podgórkki, Sulechowo, Sulechówko, Świącianowo, Żegocino.

Na części wskazanych obszarów studium dopuszcza rozmieszczenie urządzeń wytwarzających energię z odnawialnych źródeł energii, ale jedynie w zakresie energetyki wiatrowej. W ostatnich latach na popularności w Polsce zyskała energetyka słoneczna, która coraz częściej lokalizowana jest w sąsiedztwie istniejących i planowanych elektrowni wiatrowych. Elektrownie fotowoltaiczne traktowane są jako doskonałe uzupełnienie farm wiatrowych. Lokalizowanie tych dwóch odnawialnych źródeł energii w bezpośrednim sąsiedztwie pozwala na efektywne wykorzystanie stref ochronnych wokół elektrowni wiatrowych. Gminy, które umożliwiają na swoim obszarze rozwój tych dwóch najpopularniejszych źródeł energii odnawialnej mają szansę stać się liderami transformacji energetycznej, która jest nieuchronna. Zgodnie z zaleceniami Unii Europejskiej dotyczącymi potrzeby rozwoju sektora OZE oraz przyjętą w dniu 02.02.2021 r. przez Radę Ministrów „Politykę energetyczną Polski do 2040 r.” zwiększenie udziału odnawialnych źródeł w miksie energetycznym staje się koniecznością i wyzwaniem.

W celu umożliwienia spójnego rozwoju inwestycji związanych z odnawialnymi źródłami energii konieczne jest uzupełnienie obowiązującego studium o dopuszczenie energetyki fotowoltaicznej wraz z korektą istniejących stref rozwoju urządzeń wytwarzających energię z odnawialnych źródeł energii. O rozwój energetyki fotowoltaicznej na obszarze gminy Malechowo wnioskowali inwestorzy. Na części wskazanych obszarów obowiązują miejscowe plany zagospodarowania przestrzennego.

Realizacja wniosków inwestorów będzie wymagała również zmiany obowiązujących planów miejscowych, bowiem studium nie przesądza o lokalizacji i realizacji inwestycji związanych z odnawialnymi źródłami energii. Szczegółowe wskazanie lokalizacji, jak i parametrów inwestycji następuje dopiero na etapie sporządzenia miejscowego planu zagospodarowania przestrzennego.

Zmiana obejmuje również działki 10, 11, 12 i 13 w obrębie Bartolino, na których decyzją Marszałka Województwa Zachodniopomorskiego została zatwierdzona dokumentacja geologiczna złoża piasku. Złoże zostanie oznaczone w studium.

Zatwierdzenie zmian wprowadzonych do studium uwarunkowań i kierunków zagospodarowania przestrzennego nastąpi odrębną uchwałą, po opracowaniu projektu zmiany studium, uzyskaniu niezbędnych opinii i uzgodnień oraz przeprowadzeniu czynności proceduralnych.