

PROGNOZA ODDZIAŁYWANIA NA ŚRODOWISKO
USTALEŃ MIEJSCOWEGO PLANU ZAGOSPODAROWANIA PRZESTRZENNEGO
DLA DZIAŁEK NR 394/2 I 394/3 W OBRĘBIE PĘKANINO,
GMINA MALECHOWO



Opracowanie:
URBAN.EKO Dagmara Czajkowska
Nieklonice 170, 76-024 Świeszyno

Autor opracowania:
mgr inż. Dagmara Czajkowska

Data opracowania: wrzesień 2019r.

SPIS TREŚCI:

1. Streszczenie w języku niespecjalistycznym.....	3
2. Podstawa prawna opracowania	6
3. Informacja o zawartości, głównych celach projektu miejscowego planu zagospodarowania przestrzennego oraz jego powiązaniach z innymi dokumentami.....	6
3.1. Zawartość i główne cele projektu miejscowego planu zagospodarowania przestrzennego.....	6
3.2. Powiązania projektu miejscowego planu zagospodarowania przestrzennego z innymi dokumentami	9
4. Informacja o metodach zastosowanych przy sporządzeniu prognozy.....	11
5. Propozycje dotyczące przewidywanych metod analizy skutków uchwalenia miejscowego planu zagospodarowania przestrzennego oraz częstotliwości jej przeprowadzania	11
6. Informacja o możliwym transgranicznym oddziaływaniu na środowisko	11
7. Istniejący stan środowiska oraz potencjalne zmiany tego stanu w przypadku braku miejscowego planu zagospodarowania przestrzennego	12
7.1. Charakterystyka i ocena stanu środowiska przyrodniczego.....	12
7.1.1. Położenie i zagospodarowanie terenu	12
7.1.2. Topografia i geologia	14
7.1.3. Klimat	15
7.1.4. Powietrze	16
7.1.5. Wody podziemne	17
7.1.6. Wody powierzchniowe	18
7.1.7. Przyroda ożywiona	18
7.1.7.1. Szata roślinna	19
7.1.7.2. Fauna	21
7.1.8. Obszary podlegające ochronie prawnej	21
7.1.9. Zasoby naturalne	22
7.2. Charakterystyka i ocena stanu środowiska kulturowego	23
7.3. Potencjalne zmiany stanu środowiska w przypadku braku miejscowego planu zagospodarowania przestrzennego	23
8. Stan środowiska na obszarach objętych przewidywanym znaczącym oddziaływaniem.....	24
9. Istniejące problemy ochrony środowiska istotne z punktu widzenia realizacji miejscowego planu zagospodarowania przestrzennego, w szczególności dotyczące obszarów podlegających ochronie na podstawie ustawy z dnia 16 kwietnia 2004r. o ochronie przyrody	24
10. Cele ochrony środowiska ustanowione na szczeblu międzynarodowym, wspólnotowym i krajowym, istotne z punktu widzenia miejscowego planu zagospodarowania przestrzennego, oraz sposoby w jakich te cele i inne problemy środowiska zostały uwzględnione podczas jego opracowywania.....	24
11. Przewidywane znaczące oddziaływania, w tym oddziaływania bezpośrednie, pośrednie, wtórne, skumulowane, krótkoterminowe, średnioterminowe i długoterminowe, stałe i chwilowe oraz pozytywne i negatywne, na cele i przedmiot ochrony obszaru Natura 2000 oraz integralność tego obszaru, a także na środowisko z uwzględnieniem zależności między elementami środowiska i między oddziaływaniami na te elementy.....	26
11.1. Przewidywane zagospodarowanie terenu objętego projektem planu miejscowego	26

11.2. Prognozowane oddziaływanie na środowisko skutków uchwalenia planu.....	27
11.2.1. Oddziaływanie na powierzchnię ziemi	28
11.2.2. Oddziaływanie na wody	28
11.2.3. Oddziaływanie na powietrze	28
11.2.4. Oddziaływanie na krajobraz	29
11.2.5. Oddziaływanie na klimat	30
11.2.6. Oddziaływanie na zasoby naturalne	30
11.2.7. Oddziaływanie na zwierzęta	30
11.2.8. Oddziaływanie na rośliny	30
11.2.9. Oddziaływanie na różnorodność biologiczną	31
11.2.10. Oddziaływanie na formy ochrony przyrody, w tym obszary Natura 2000	31
11.2.11. Oddziaływanie na ludzi	31
11.2.12. Oddziaływanie na zabytki	33
11.2.13. Oddziaływanie na dobra materialne	34
11.2.14. Oddziaływanie związane z powstawaniem odpadów	34
11.2.15. Oddziaływania skumulowane	34
11.3. Synteza oddziaływań	34
12. Rozwiązania mające na celu zapobieganie, ograniczanie lub kompensację przyrodniczą negatywnych oddziaływań na środowisko, mogących być rezultatem realizacji miejscowego planu zagospodarowania przestrzennego, w szczególności na cele i przedmiot ochrony obszaru Natura 2000 oraz integralność tego obszaru.....	35
13. Rozwiązania alternatywne do rozwiązań zawartych w projektowanym dokumencie wraz z uzasadnieniem ich wyboru albo wyjaśnienie braku rozwiązań alternatywnych, w tym wskazania napotkanych trudności wynikających z niedostatków techniki lub luk we współczesnej wiedzy – w aspekcie celów i geograficznego zasięgu dokumentu oraz celów i przedmiotu ochrony obszaru Natura 2000 oraz integralności tego obszaru.....	36
14. Wykaz źródeł danych i informacji	36
15. Załączniki	37

1. STRESZCZENIE W JĘZYKU NIESPECJALISTYCZNYM

Przedmiotem opracowania jest **prognoza oddziaływania na środowisko ustaleń miejscowego planu zagospodarowania przestrzennego dla działek nr 394/2 i 394/3 w obrębie Pękanino, gm. Malechowo.**

Teren objęty uchwałą zlokalizowany jest **w miejscowości Pękanino, gminie Malechowo, powiecie sławieńskim, województwie zachodniopomorskim.**

Łączny obszar obu działek wynosi **0,0888 ha**. W obowiązującym planie miejscowym, uchwalonym uchwałą Nr XIX/112/96 Rady Gminy Malechowo z dnia 30 grudnia 1996r., teren oznaczony jest jako **7UH- teren usług handlu**. Powodem przystąpienia do opracowania nowego planu jest wniosek właścicieli nieruchomości, dotyczący zmiany przeznaczenia terenu i umożliwienia **zmiany sposobu użytkowania istniejącego budynku usługowego na budynek mieszkalny**.

Nieruchomości położone są w terenie zabudowanym, w bezpośrednim sąsiedztwie drogi krajowej nr 6. Na działce nr 394/3 o. Pękanino znajduje się nieużytkowany obecnie budynek usługowy. Obszar jest w większości utwardzony (parking, dojazd do działki, dojścia do budynku), występują na nim bardzo niewielkie powierzchnie tereny zieleni, sieci uzbrojenia terenu, a także napowietrzne linie elektroenergetyczne niskiego napięcia 0,4 kV. W obrębie działki nr 394/2 o. Pękanino występuje fragment istniejącego chodnika z kostki betonowej, infrastruktura techniczna w postaci słupa i odcinka napowietrznej sieci elektroenergetycznej niskiego napięcia 0,4 kV, a także niewielki obszarowo teren zieleni w postaci trawnika.

Aktualne przeznaczenie terenu w obowiązującym planie miejscowym, jak i wieloletnie faktyczne użytkowanie tego terenu, to usługi handlu (sklep z antykami). W związku z takim przeznaczeniem nastąpiła znaczna degradacja środowiska, głównie w związku z utwardzeniem terenu na znacznej jego powierzchni. Należy sądzić, że wnioskowana zmiana przeznaczenia terenu z funkcji usługowej na mieszkaniową może przyczynić się do zmian pozytywnych, a zatem na zaistnienie większej powierzchni biologicznie czynnej.

W odniesieniu do przewidywanego oddziaływania na środowisko skutków uchwalenia planu miejscowego, w Prognozie oceniono:

- **oddziaływanie na powierzchnię ziemi:** uwzględniając aktualne wykorzystanie terenów, jego dotychczasowe przeznaczenie w planie miejscowym, całkowitą antropizację środowiska, klasyfikację gruntów i niską ocenę przyrodniczą można uznać, że uchwalenie planu i zmiana funkcji budynku nie wypłynie negatywnie na powierzchnię ziemi; może dojść do niewielkiej lokalnej poprawy środowiska przyrodniczego poprzez powiększenie powierzchni biologicznie czynnej oraz niewielkiego pogorszenia w sytuacji całkowitej likwidacji roślinności;
- **oddziaływanie na wody:** uwzględniając istniejące uzbrojenie terenu, w tym odbiór ścieków systemem kanalizacji sanitarnej, nie przewiduje się negatywnego oddziaływania przyszłej funkcji budynku na wody; znaczne utwardzenie terenu powoduje ograniczoną infiltrację wody opadowej- zwiększenie powierzchni biologicznie czynnej na terenie opracowania będzie zmianą korzystną, choć o niewielkiej skali;
- **oddziaływanie na powietrze:** w odniesieniu do planowanej zmiany funkcji terenu najistotniejszymi kwestiami w aspekcie powietrza są: ograniczenie ilości samochodów przebywających na terenie (teren będzie wykorzystywany głównie przez właścicieli terenu, przy wcześniejszym wykorzystywaniu dodatkowo przez klientów sklepu) oraz emisja

ciepła, gazów i pyłów z ogrzewania budynku, której natężenie oraz skład zależą będzie od spalania paliwa w piecu;

- **oddziaływanie na krajobraz:** przewidywana zmiana funkcji istniejącego już budynku nie powoduje zmian w aktualnym krajobrazie, a zatem należy uznać, że uchwalenie planu miejscowego nie wpływa na otaczający go krajobraz; wprowadzenie ewentualnych nowych elementów w przestrzeni, np. rozbudowa budynku i nadanie mu cech regionalnych, posadzenie drzew i krzewów, może podnieść wizualną atrakcyjność przedmiotowego terenu;
- **oddziaływanie na klimat:** przewidywana zmiana funkcji istniejącego budynku w aspekcie oddziaływania na klimat może być rozpatrywana głównie z punktu widzenia technologii ogrzewania budynków oraz wykorzystania odnawialnych źródeł energii do zasilania obiektów w energię cieplną; biorąc pod uwagę fakt, że budynek jest obiektem istniejącym i już ogrzewanym zmiana jego funkcji nie jest czynnikiem wpływającym w sposób istotny na klimat;
- **oddziaływanie na zasoby naturalne:** w aspekcie zasobów naturalnych znaczenie może mieć zapotrzebowanie na nie w procesach spalania (gaz, drewno, węgiel) i zużycia na potrzeby bytowe; istotne znaczenie, choć rozpatrywane w skali lokalnej ma wykorzystanie urządzeń wytwarzających energię z odnawialnych źródeł energii, które ograniczają zużycie energii elektrycznej produkowanej z zasobów naturalnych takich jak drewno, gaz i węgiel, a tym samym przyczyniają się do ograniczenia wykorzystania tych zasobów; w projekcie planu zaproponowano odprowadzenie wód opadowych do zbiornika w celu retencji wody opadowej, co jest rozwiązaniem bardzo korzystnym w aspekcie późniejszego wykorzystywania tej wody dla celów bytowych lub podlewania zieleni przydomowej i ograniczenia poboru wody podziemnej.
- **oddziaływanie na zwierzęta:** zgodnie z wynikami przeprowadzonej inwentaryzacji przyrodniczej na obszarach objętych sporządzeniem planu miejscowego- za wyjątkiem kilku osobników ślimaka- wstężyka gajowego, nie odnotowano innych gatunków zwierząt; brak obecności zwierząt jest wynikiem obecnego użytkowania i niewielkiej powierzchni terenu, występujących czynników płoszących (transport, ludzie), a także ubogiej gatunkowo i powierzchniowo roślinności; zmiana funkcji budynku i przeznaczenie go na cele mieszkaniowe nie zmienia aktualnej sytuacji niewykorzystywania tego terenu przez zwierzęta, gdyż należy mieć na uwadze całkowitą antropizację środowiska i intensywne użytkowanie terenu przez człowieka;
- **oddziaływanie na rośliny:** ze względu na obecne przekształcenie obszaru objętego sporządzeniem planu miejscowego i niski stopień cennej przyrodniczej flory tego obszaru, należy stwierdzić, że zmiana funkcji istniejącego budynku i konsekwencje tej zmiany w postaci zmiany zagospodarowania działek, nie spowodują znaczących szkód w składzie jakościowym i ilościowym flory. Wszystkie stwierdzone gatunki są zarówno w regionie, jak i w skali kraju dość pospolite;
- **oddziaływanie na różnorodność biologiczną:** w obszarze projektu planu, który jest terenem całkowicie przekształconym przez człowieka, brak jest cennych ekosystemów, które mają znaczenie dla zachowania różnorodności biologicznej i których zachowanie byłoby priorytetem względem planowanego przeznaczenia terenów;
- **oddziaływanie na obszarowe formy ochrony przyrody, w tym obszary Natura 2000:** ze względu na oddalenie obszaru opracowania od obszarowych form ochrony przyrody stwierdza się brak bezpośrednich i pośrednich oddziaływań ustaleń planu na te formy ochrony przyrody, w tym obszary Natura 2000;
- **oddziaływanie na ludzi:** oddziaływanie wiązać się będzie głównie z emisją hałasu komunikacyjnego, zanieczyszczeń komunikacyjnych oraz emisją gazów i pyłów pochodzących z ogrzewania;

- **oddziaływanie na zabytki:** na obszarze objętym projektem zmiany planu nie występują zabytki, zatem badanie oddziaływania ustaleń projektu planu na te obiekty lub obszary jest bezprzedmiotowe; w projekcie planu wskazano ustalenia dla strefy B ochrony konserwatorskiej układu ruralistycznego miejscowości Pękanino, w celu ochrony zasadniczych elementów kompozycji układu przestrzennego miejscowości;
- **oddziaływanie na dobra materialne:** uchwalenie planu pozostanie bez wpływu na dobra materialne;
- **oddziaływanie związane z powstawaniem odpadów:** w związku z przyszłym zagospodarowaniem terenu powstawać będą odpady komunalne, wynikające z funkcjonowania obiektu mieszkaniowego; powstawanie odpadów zawsze oddziałuje na środowisko poprzez sam fakt powstania substancji, która jest zbędna i wymagane jest podjęcie szeregu czynności związanych z unieszkodliwieniem jej działania; należy jednak uwzględnić, że gospodarka odpadami prowadzona zgodnie z obowiązującymi przepisami ogranicza ich oddziaływanie na środowisko;
- **oddziaływania skumulowane:** zgodnie z przyjętym w Prognozie podejściem, kumulować się będzie emisja hałasu, emisja ciepła, gazów i pyłów, oddziaływania związane z produkcją odpadów i ścieków; kumulować się będą oddziaływania związane z zamieszkaniem i działalnością ludzi oraz powiązane z tym przekształcenia obszaru; ze względu na niewielki obszar opracowania oraz niewielką skalę i natężenie, a także sposób ograniczania uciążliwości (zagospodarowanie odpadów, odprowadzenie ścieków do kanalizacji sanitarnej) oddziaływania kumulujące się nie stanowią oddziaływań znaczących dla środowiska.

Przewidywana przyszła funkcja terenu koresponduje z celami zawartymi w lokalnych i regionalnych dokumentach planistycznych i strategicznych oraz w zakresie celów ochrony środowiska ustanowionych na szczeblu międzynarodowym, wspólnotowym, krajowym i lokalnym.

2. PODSTAWA PRAWNA OPRACOWANIA

Przedmiotem opracowania jest **prognoza oddziaływania na środowisko ustaleń miejscowego planu zagospodarowania przestrzennego dla działek nr 394/2 i 394/3 w obrębie Pękanino, gm. Malechowo.**

Prognoza została wykonana w związku z obowiązkiem wynikającym z:

- art. 17 pkt 4) oraz art. 27 ustawy z dnia 27 marca 2003 r. o planowaniu i zagospodarowaniu przestrzennym (t. j. Dz. U. z 2018 r. poz. 1945 z późn. zm.), który mówi, że projekt planu miejscowego sporządza się wraz prognozą oddziaływania na środowisko, oraz
- art. 46 pkt 1) ustawy z dnia 3 października 2008r. o udostępnianiu informacji o środowisku i jego ochronie, udziale społeczeństwa w ochronie środowiska oraz o ocenach oddziaływania na środowisko (t. j. Dz. U. z 2018r. poz. 2081 z późn zm.), który wskazuje projekty planów zagospodarowania przestrzennego jako dokumenty wymagające przeprowadzenia strategicznej oceny oddziaływania na środowisko, a tym samym – zgodnie z art. 3 pkt 14) lit. b w. w. ustawy, do sporządzenia prognozy oddziaływania na środowisko;

Zgodnie z art. 53 ustawy z dnia 3 października 2008r. o udostępnianiu informacji o środowisku i jego ochronie, udziale społeczeństwa w ochronie środowiska oraz o ocenach oddziaływania na środowisko (t. j. Dz. U. z 2018r. poz. 2081 z późn zm.) organ opracowujący w/w projekt dokumentu planistycznego, uzgadnia z właściwymi organami zakres i stopień szczegółowości informacji wymaganych w prognozie oddziaływania na środowisko.

W ramach prowadzonej procedury sporządzenia planu miejscowego oraz strategicznej oceny oddziaływania na środowisko **uzyskano uzgodnienie zakresu prognozy od Państwowego Powiatowego Inspektora Sanitarnego w Sławnie (pismo z dnia 01.07.2019r., sygn. PS-N-ZNS.481.8.2019.IK) oraz Regionalnego Dyrektora Ochrony Środowiska w Szczecinie (pismo z dnia 17.07.2019r., sygn. WOPN-OS.411.86.2019.AM) - pisma stanowią odpowiednio załącznik nr 2 i załącznik nr 3 do niniejszej prognozy.**

3. INFORMACJA O ZAWARTOŚCI, GŁÓWNYCH CELACH PROJEKTU MIEJSCOWEGO PLANU ZAGOSPODAROWANIA PRZESTRZENNEGO ORAZ JEGO POWIĄZANIACH Z INNYMI DOKUMENTAMI

3.1.Zawartość i główne cele projektu miejscowego planu zagospodarowania przestrzennego

Uchwałą Nr X/72/2019 Rady Gminy Malechowo z dnia 11 czerwca 2019r. przystąpiono do sporządzenia miejscowego planu zagospodarowania przestrzennego dla działek nr 394/2 i 394/3 w obrębie Pękanino, gmina Malechowo. Na terenie objętym uchwałą obowiązuje miejscowy plan zagospodarowania przestrzennego gminy Malechowo, uchwalony uchwałą nr XIX/112/96 z dnia 30.12.1996 r., ogłoszony w Dzienniku Urzędowym Woj. Koszalińskiego z dnia 21.02.1997 r. Nr 5, poz. 22., zgodnie z którym działki położone są w terenie **7UH- terenie usług handlu.** Powodem przystąpienia do opracowania nowego planu jest wniosek właścicieli nieruchomości, dotyczący przeznaczenia terenu na tereny zabudowy mieszkaniowej.

Projekt uchwały będący przedmiotem niniejszej prognozy i dotyczący sporządzenia miejscowego planu zagospodarowania przestrzennego obejmuje teren wyżej wymienionych działek, o łącznej powierzchni **0,0888 ha.**

Projekt planu wprowadza następujące ustalenia:

§ 3. Na terenie oznaczonych na rysunku planu symbolem *MN* ustala się:

- 1) *przeznaczenie: teren zabudowy mieszkaniowej jednorodzinnej;*
- 2) *sposoby zagospodarowania i zabudowy terenu:*
 - a) *budynek mieszkalny jednorodzinny,*
 - b) *garaż wolnostojący lub realizowany jako część budynku mieszkalnego,*
 - c) *obiekty małej architektury i zieleń towarzysząca,*
 - d) *urządzenia budowlane niezbędne dla użytkowania terenu zgodnie z przeznaczeniem;*
- 3) *zasady kształtowania ładu przestrzennego oraz parametry i wskaźniki kształtowania zabudowy oraz zagospodarowania terenu, w tym gabaryty obiektów i wskaźniki intensywności zabudowy:*
 - a) *maksymalna wysokość zabudowy- 9,0 m,*
 - b) *liczba kondygnacji- do dwóch kondygnacji nadziemnych, w tym poddasze użytkowe,*
 - c) *powierzchnia zabudowy: maksymalnie 30% powierzchni działki,*
 - d) *powierzchnia biologicznie czynna: nie mniej niż 10% powierzchni działki,*
 - e) *wskaźniki intensywności zabudowy– minimalny: 0,05, maksymalny: 0,6,*
 - f) *geometria dachów: dachy jedno- lub dwuspadowe o nachyleniu połaci dachowych do 45°,*
 - g) *nieprzekraczalna linia zabudowy zgodnie z rysunkiem planu- wyznaczona w odległości 10,0 m od granicy pasa drogowego drogi krajowej nr 6;*
 - h) *budynki o rzucie poziomym w kształcie prostokąta;*
 - i) *realizacja zabudowy zgodnie z zasadami kształtowania krajobrazu, o których mowa w § 6;*
 - j) *dopuszcza się przebudowę, rozbudowę oraz rozbiórkę istniejących budynków i innych elementów zagospodarowania terenu;*
- 4) *zasady obsługi w zakresie infrastruktury technicznej i komunikacji zgodnie z § 7;*
- 5) *szczególne warunki zagospodarowania terenów oraz ograniczenia w ich użytkowaniu, w tym zakaz zabudowy:*
 - a) *w obrębie terenu przebiegają napowietrzne linie elektroenergetyczne niskiego napięcia 0,4 kV - na rysunku planu wyznaczono strefy ochronne tych linii po 1,5 m od osi linii;*
 - b) *w obrębie stref ustala się zakaz realizacji nasadzeń zieleni wysokiej, składowania wyrobów, materiałów i maszyn oraz zakaz realizacji obiektów kubaturowych za wyjątkiem urządzeń elektroenergetycznych;*
 - c) *za wyjątkiem ustalonych w planie zakazów związanych z zagospodarowaniem terenu, w obrębie stref obowiązują przepisy odrębne związane z występowaniem linii elektroenergetycznych, a także zasadami bezpieczeństwa, których należy przestrzegać w ich pobliżu;*
 - d) *w sytuacji usunięcia napowietrznych linii elektroenergetycznych z obszaru planu lub ułożenia ich w gruncie, opisane w lit. a) i b) strefy ochronne i zakazy ustanowione w ich obrębie wynikające z istnienia linii napowietrznych nie obowiązują;*
 - e) *w sytuacji ułożenia sieci w gruncie zastosowanie mają przepisy odrębne, o których mowa w lit. c) .*

§ 4. Na terenie oznaczonych na rysunku planu symbolem *Kp* ustala się:

- 1) *przeznaczenie: teren komunikacji pieszej;*
- 2) *sposoby zagospodarowania terenu:*
 - a) *chodnik,*

- b) *zieleń towarzysząca,*
 - c) *urządzenia budowlane niezbędne dla użytkowania terenu zgodnie z przeznaczeniem;*
 - d) *obiekty budowlane i urządzenia techniczne związane z prowadzeniem, zabezpieczeniem i obsługą ruchu, a także urządzenia związane z potrzebami zarządzania drogą krajową nr 6;*
 - e) *infrastruktura techniczna, o której mowa w §7 pkt 6);*
 - f) *szerokość terenu zmienna- wyznaczona granicami geodezyjnymi działki- od 1,9m do 6,6 m.*
- 3) *szczególne warunki zagospodarowania terenów oraz ograniczenia w ich użytkowaniu, w tym zakaz zabudowy:*
- a) *w obrębie terenu przebiegają napowietrzne linie elektroenergetyczne niskiego napięcia 0,4 kV – celem ochrony funkcjonowania linii w obrębie terenu ustala się zakaz realizacji nasadzeń zieleni wysokiej oraz zakaz realizacji obiektów kubaturowych za wyjątkiem urządzeń elektroenergetycznych;*
 - b) *za wyjątkiem ustalonych w planie zakazów związanych z zagospodarowaniem terenu, w obrębie terenu obowiązują przepisy odrębne związane z występowaniem linii elektroenergetycznych, a także zasadami bezpieczeństwa, których należy przestrzegać w ich pobliżu;*
 - c) *w sytuacji usunięcia napowietrznych linii elektroenergetycznych z obszaru planu lub ułożenia ich w gruncie, opisane w lit. a) zakazy ustanowione w obrębie terenu i wynikające z istnienia linii napowietrznych nie obowiązują;*
 - d) *w sytuacji ułożenia sieci w gruncie zastosowanie mają przepisy odrębne, o których mowa w lit. b) .*

§ 5. Zasady ochrony środowiska, przyrody i krajobrazu:

- 1) *wszelkie prace prowadzić po spełnieniu warunków określonych przepisami odrębnymi z zakresu ochrony środowiska;*
- 2) *wszelkie działania należy prowadzić w sposób nienaruszający stosunków gruntowo-wodnych, zapewniający ochronę wód i gleby przed zanieczyszczeniem, z zachowaniem przepisów odrębnych;*
- 3) *przy realizacji i użytkowaniu planowanego zagospodarowania obowiązuje nakaz stosowania rozwiązań technicznych, technologicznych i organizacyjnych, które ograniczą negatywny wpływ na środowisko;*
- 4) *gospodarkę odpadami prowadzić zgodnie z obowiązującymi przepisami odrębnymi;*
- 5) *ochrona krajobrazu realizowana poprzez stosowanie zasad określonych w §6.*

§ 6. Obszar planu w całości położony jest na terenie strefy B ochrony konserwatorskiej układu ruralistycznego miejscowości Pękanino, ustalonej w Studium uwarunkowań i kierunków zagospodarowania Gminy Malechowo. W celu ochrony zasadniczych elementów kompozycji układu przestrzennego miejscowości, dla terenu objętego planem ustala się:

- 1) *zakaz stosowania blachy jako materiału elewacyjnego na ścianach obiektów budowlanych;*
- 2) *obowiązek stosowania naturalnych materiałów elewacyjnych, takich jak tynk, drewno, kamień, ceramika, gres, cegła elewacyjna; dopuszcza się stosowanie materiałów elewacyjnych imitujących materiały naturalne;*
- 3) *elewacja budynków w kolorach neutralnych i pastelowych (biel, odcienie beżu, szarego lub żółtego);*
- 4) *wykonywanie dachów nowobudowanych obiektów budowlanych w kolorystyce czerwonej, brązowej lub grafitowej.*

§ 7. Zasady modernizacji, rozbudowy i budowy systemów komunikacji oraz infrastruktury technicznej:

- 1) *obsługa komunikacyjna terenu zabudowy mieszkaniowej jednorodzinnej MN od strony drogi gminnej, położonej na działce nr 476/1 obręb Pękanino;*
- 2) *ustala się obowiązek lokalizowania miejsc parkingowych dla obsługi terenu zabudowy mieszkaniowej jednorodzinnej MN w granicach własnej nieruchomości;*
- 3) *ustala się minimalną liczbę miejsc do parkowania na terenie zabudowy mieszkaniowej jednorodzinnej MN w ilości co najmniej 1 stanowiska dla samochodów osobowych;*
- 4) *ustala się zaopatrzenie w wodę z sieci wodociągowej;*
- 5) *ustala się obowiązek odprowadzania ścieków do sieci kanalizacji sanitarnej;*
- 6) *dopuszcza się budowę niezbędnej infrastruktury technicznej do uzbrojenia terenu- przyłączy elektroenergetycznych, telekomunikacyjnych, gazowych, wodociągowych i kanalizacyjnych o parametrach:*
 - a) *wodociągi- średnice od 50 mm do 300 mm*
 - b) *kanalizacja- średnice od 90 mm do 300 mm*
 - c) *gaz- średnice do DN 200 mm*
 - d) *sieć elektroenergetyczna niskiego lub średniego napięcia, realizowana jako sieć podziemna;*
 - e) *sieć telekomunikacyjna, realizowana jako sieć podziemna,*
 - f) *urządzenia techniczne związane z prawidłowym funkcjonowaniem przyłączy realizowane zgodnie z wymogami obowiązujących w tym zakresie norm i odrębnych przepisów branżowych;*
- 7) *dopuszcza się usunięcie kolizji istniejącej infrastruktury technicznej z planowanym zagospodarowaniem terenu i zabudową w zakresie niezbędnym dla celów realizacji obiektów budowlanych dopuszczonych w planie;*
- 8) *wody opadowe odprowadzać powierzchniowo do gruntu lub do zbiornika o powierzchni nie większej niż 30 m²;*
- 9) *dopuszcza się lokalizację urządzeń wytwarzających energię z odnawialnego źródła energii- energii promieniowania słonecznego- o mocy nie większej niż moc mikroinstalacji zgodnie z ustawą o odnawialnych źródłach energii.*

3.2. Powiązania projektu miejscowego planu zagospodarowania przestrzennego z innymi dokumentami

- 1) **Plan zagospodarowania przestrzennego województwa zachodniopomorskiego [załącznik nr 1 do uchwały Nr XLV/530/10 Sejmiku Województwa zachodniopomorskiego z dnia 19 października 2010r.] (aktualnie zmieniany)**

Generalną zasadą zagospodarowania przestrzennego województwa jest takie kształtowanie struktur przestrzennych, w których przejawia się aktywność ludzi i struktur społeczno-gospodarczych, wykorzystujących czynniki wzrostu, aby zachowane zostały zasoby i walory środowiska przyrodniczego, kulturalnego i krajobrazu, zapewniające wysokie standardy życia mieszkańców. Planowane przeznaczenie terenu na cele mieszkaniowe jest zgodne z kierunkami zagospodarowania przestrzennego województwa, szczególnie w zakresie celu strategicznego:

3.3.4. Rozwój potencjału demograficznego: Kierunek 1: Wzmacnianie potencjału demograficznego województwa i poprawa jakości życia mieszkańców". Nie ma zaleceń sformułowanych w tym zakresie dla terenów wiejskich, ale należy uznać, że w aspekcie kierunku rozwoju dla całego województwa zamierzenie jest zgodne z ideą przedmiotowego aktu planistycznego.

2) Strategia rozwoju województwa zachodniopomorskiego (Szczecin, czerwiec 2010)

Strategia rozwoju województwa zachodniopomorskiego w pkt. 2.20.4. Obszary wiejskie, wskazuje: *Dzięki lokalizacji korzystnie przebiega [...] rozwój gmin położonych w pobliżu centrów ekonomicznych (Szczecina i Koszalina), pełniących funkcję zaplecza mieszkaniowego przy wykorzystaniu potencjału aglomeracyjnych rynków pracy i usług. [...] Tempo i charakter rozwoju gmin wiejskich województwa zachodniopomorskiego w dalszym ciągu wyznacza przede wszystkim renta położenia oraz jakość kapitału ludzkiego. [...] Modernizacja i rozwój obszarów wiejskich województwa powinny odbywać się przede wszystkim w oparciu o posiadane zasoby i uwarunkowania geograficzno – środowiskowe.* Opisane w strategii działania w zakresie wykorzystania posiadanych zasobów do rozwoju demograficznego miejscowości są spójne z planowaną funkcją mieszkaniową istniejącego budynku handlowego.

3) Strategia Rozwoju Gminy Malechowo na lata 2016-2022 [przyjęta Uchwałą Nr XVI/121/2016 Rady Gminy Malechowo z dnia 25 lutego 2016r.]

Jednym z celów strategicznych określonych w Strategii Rozwoju Gminy Malechowo jest rozwój przedsiębiorczości na obszarze gminy do 2022r. W ramach tego celu, celem operacyjnym jest promocja zasobów lokalnych obszaru do 2022r., w zakres którego wchodzi m.in. poprawa warunków życia na obszarach wiejskich oraz poprawa ich dostępności przestrzennej. Ma to istotne znaczenie w aspekcie stopniowego spadku ogólnej liczby ludności w gm. Malechowo. Należy uznać, że uchwalenie planu miejscowego celem zmiany sposobu użytkowania istniejącego budynku usługowego i przeznaczenie go na funkcję mieszkaniową są zgodne z celami Strategii Rozwoju Gminy Malechowo.

4) Studium uwarunkowań i kierunków zagospodarowania przestrzennego gminy Malechowo uchwalone Uchwałą Nr XXVII/185/2001 z dnia 13 grudnia 2001r. i zmienione uchwałami Rady Gminy Malechowo: Nr XI/98/07 z dnia 31 października 2007r., Nr XXXIII/313/2010 z dnia 06 kwietnia 2010r., Nr III/33/2010 z dnia 30 grudnia 2010r., Nr XVI/122/2016 z dnia 25 lutego 2016r. oraz Nr XXX/249/2017 z dnia 31 sierpnia 2017r., a także zmienione Zarządzeniem Zastępczym Nr 7/2018 Wojewody Zachodniopomorskiego z dnia 09 lipca 2018r.

Zgodnie ze Studium uwarunkowań i kierunków zagospodarowania przestrzennego gminy Malechowo *jako główny cel zagospodarowania przestrzennego gminy przyjmuje się wszechstronny i trwały rozwój społeczno- gospodarczy, gwarantujący stałą poprawę warunków życia jej mieszkańców, dokonujący się w warunkach równowagi pomiędzy sferami: społeczną, gospodarczą i ekologiczną. Cel ten może być wypełniony tylko w przypadku zagwarantowania sprawności wszystkich składników i systemów, współtworzących strukturę przestrzenną gminy i zapewniających zarówno dotychczasowym, jak też nowym mieszkańcom, współcześnie akceptowane standardy obsługi:*

- *stworzenie warunków do zamieszkania w przestronnym lokalu, bezpiecznym konstrukcyjnie i ekonomicznym w utrzymaniu, wyposażonym w węzeł sanitarny,*
- *stałe zapewnienie dostawy wody dobrej jakości i dostatecznej ilości,*
- *odbieranie ścieków, lub też możliwość ich miejscowej bezpiecznej utylizacji, a także zapewnienie odbioru odpadów w sposób i z częstotliwością nie powodującą zagrożeń i uciążliwości dla środowiska,*
- *[...]*
- *zagwarantowania dostępu do przejezdnej w każdej porze roku drogi publicznej, a także możliwości korzystania z komunikacji zbiorowej w godzinach pracy i nauki,*

Obszar planu, zgodnie ze studium, położony jest w **strefie istniejącego zainwestowania-terenów istniejącej zabudowy miejscowości, kolonii i przysiółków wraz z usługami oraz terenów użytkowanych gospodarczo i produkcyjnie- uzupełnienia i adaptacja istniejących układów przestrzennych.**

Uwzględniając wyżej wymienione cele określone w studium oraz położenie terenu w strefie istniejącego zainwestowania, w której dopuszcza się uzupełnianie i adaptację istniejących układów przestrzennych, należy uznać, że ustalenia projektu planu, w tym przeznaczenie terenu z budynkiem handlowym- spełniającym wszystkie wymagania odnośnie uzbrojenia terenu i obsługi komunikacyjnej- na cele mieszkaniowe, są zgodne z ustaleniami studium.

4. INFORMACJA O METODACH ZASTOSOWANYCH PRZY SPORZĄDZENIU PROGNOZY

Prognoza o oddziaływaniu na środowisko ustaleń przedmiotowego projektu miejscowego planu zagospodarowania przestrzennego została wykonana w oparciu o:

- 1) Wizję w terenie celem dokonania analizy faktycznego wykorzystania obszaru opracowania;
- 2) Wyniki badań terenowych, dotyczących inwentaryzacji i waloryzacji przyrodniczej obszaru projektu planu (06.2018);
- 3) Analizę kartograficzną terenu (analiza m.in. map topograficznych, ewidencyjnych, hydrologicznej, przyrodniczych, ortofotomapy, itd.) celem rozpoznania prawnych i środowiskowych uwarunkowań występujących w terenie opracowania;
- 4) Analizę opracowań przyrodniczych i planistycznych właściwych dla obszaru opracowania tj.: programy ochrony środowiska, strategie, plany zagospodarowania przestrzennego,
- 5) Analizę danych statystycznych oraz wyników pomiarów i badań, publikowanych m. in. przez GUS i WIOŚ.
- 6) Wnioski z przeprowadzonej wizji terenowej, o której mowa w pkt 1) i analizy dokumentów oraz danych, o których mowa w pkt 2) - 5).

5. PROPOZYCJE DOTYCZĄCE PRZEWIDYWANYCH METOD ANALIZY SKUTKÓW UCHWALENIA MIEJSCOWEGO PLANU ZAGOSPODAROWANIA PRZESTRZENNEGO ORAZ CZĘSTOTLIWOŚCI JEJ PRZEPROWADZANIA

W odniesieniu do potencjalnego oddziaływania przedsięwzięć dopuszczonych na terenie objętym projektem planu miejscowego, nie proponuje się działań kontrolujących faktyczne ich oddziaływanie ze względu na niewielką powierzchnię obszaru, która znacznie ogranicza możliwości zainwestowania działek oraz planowane przeznaczenie istniejącego budynku usługowego na funkcję mieszkaniową.

6. INFORMACJA O MOŻLIWYM TRANSGRANICZNYM ODDZIAŁYWANIU NA ŚRODOWISKO

Ze względu na charakter aktualnego i planowanego zagospodarowania terenu objętego projektem planu miejscowego, ich zasięg przestrzenny oraz brak znaczącego oddziaływania, a także ze względu na oddalenie od granicy państwa, uwzględniając w tym zasięg wód terytorialnych Polski na Morzu Bałtyckim, wskazuje się, że nie wystąpią oddziaływania transgraniczne na środowisko.

7. ISTNIEJĄCY STAN ŚRODOWISKA ORAZ POTENCJALNE ZMIANY TEGO STANU W PRZYPADKU BRAKU MIEJSCOWEGO PLANU ZAGOSPODAROWANIA PRZESTRZENNEGO

7.1. Charakterystyka i ocena stanu środowiska przyrodniczego

7.1.1. Położenie i zagospodarowanie terenu

Teren objęty opracowaniem planu miejscowego, tj. działki nr **394/2 i 394/3**, zlokalizowane są w miejscowości **Pękanino**, gminie **Malechowo**, powiecie **sławińskim**, województwie **zachodniopomorskim**.

Nieruchomości położone są w terenie zabudowanym, w bezpośrednim sąsiedztwie drogi krajowej nr 6. Na działce nr 394/3 o. Pękanino znajduje się nieużytkowany obecnie budynek usługowy. Obszar jest w większości utwardzony (parking, dojazd do działki, dojścia do budynku), występują na nim bardzo niewielkie powierzchnie tereny zieleni, sieci uzbrojenia terenu, a także napowietrzne linie elektroenergetyczne niskiego napięcia 0,4 kV. W obrębie działki nr 394/2 obręb Pękanino występuje fragment istniejącego chodnika z kostki betonowej, infrastruktura techniczna w postaci słupa i odcinka napowietrznej sieci elektroenergetycznej niskiego napięcia 0,4 kV, a także niewielki obszarowo teren zieleni w postaci trawnika.

W otoczeniu terenu opracowania występuje głównie zabudowa mieszkaniowa, gospodarcza i usługowa. Istniejące budynki zbudowane są na rzucie poziomym w kształcie prostokąta. Przeważa zabudowa z dachami dwuspadowymi i naczółkowymi, do dwóch kondygnacji naziemnych.

Mapa nr 1: Orientacyjne położenie terenu objętego projektem planu miejscowego
[opracowanie własne; mapa podkładowa z geoportal.gov.pl]



● Przybliżone położenie obszaru objętego sporządzeniem planu miejscowego

Mapa nr 2: Zagospodarowanie terenu objętego projektem planu miejscowego oraz terenów sąsiednich [opracowanie własne; mapa podkładowa z geoportal.gov.pl]



Fotografie 1- 3: Obecne zagospodarowanie terenu objętego projektem planu miejscowego.



Fotografia nr 1



Fotografia nr 2



Fotografia nr 3

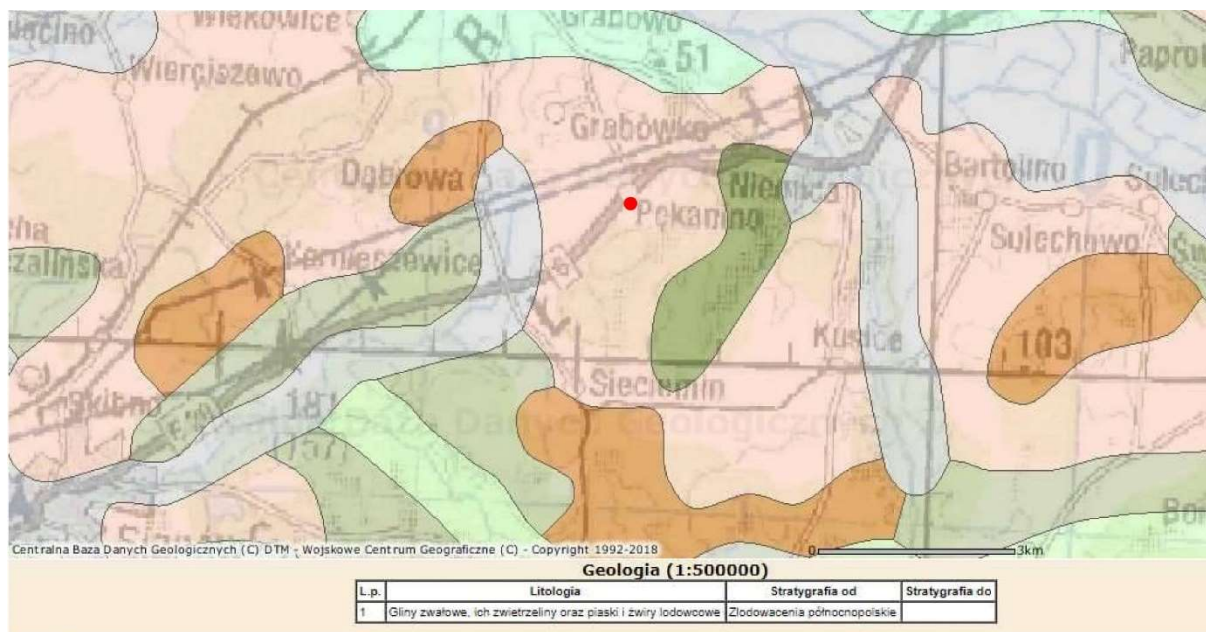
7.1.2. Topografia i geologia

Teren objęty opracowaniem wg. regionalizacji fizycznogeograficznej Polski Kondrackiego położony jest w granicach mezoregionu **Równiny Słupskiej**, należącej do makroregionu Pobrzeża Koszalińskiego. Równina Słupska obejmuje środkową część Pobrzeża Koszalińskiego, między Równiną Białogardzką na południowym- zachodzie, Wybrzeżem Słowińskim na zachodzie, północnym- zachodzie i północy, a Wysoczyzną Damnicką na północnym- wschodzie i wschodzie oraz Wysoczyzną Polanowską na południu i południowym- wschodzie. Równina jest mało

urozmaicona, miejscami zupełnie płaska, przeciętna wysokość terenu mieści się w przedziale 40-60 m n.p.m. Powierzchnię Równiny Słupskiej rozcinają doliny rzek Grabowej, Wieprzy i Słupi. Obszar ten zbudowany jest z gliny morenowej, piasków glacyjfluwalnych oraz ilów i mułków glajolimnicznych. W obrębie mezoregionu przeważają wytworzone z glin gleby brunatne i płowe.

Teren działek nr 394/2 i 394/3 obręb Pękanino jest terenem płaskim. Pod względem geologicznym na obszarze opracowania występują gliny zwałowe, ich zwietrzliny oraz piaski i żwiry lodowcowe.

Mapa nr 3: Budowa geologiczna terenu objętego projektem planu miejscowego
[opracowanie własne, mapa podkładowa z geoportal.pgi.gov.pl]



● Orientacyjne położenie terenu objętego sporządzeniem planu miejscowego

Zgodnie z rejestrem osuwisk Państwowego Instytutu Geologicznego (System Osłony Przeciwosuwiskowej) na terenie opracowania **nie występują osuwiska oraz tereny zagrożone osuwiskami.**

Według danych Centralnej Bazy Danych Geologicznych na terenach objętych uchynieniem planu **nie występują: tereny górnicze, obszary górnicze, złoża surowców mineralnych.**

7.1.3. Klimat

Obszar objęty projektem planu miejscowego położony jest w granicach IV Krainy Klimatycznej- Koszalińskiej [wg Cz. Koźmińskiego 2007r.]. Charakteryzuje się ona średnią temperaturą roczną na poziomie 7,5-7,9° C, ze średnią temperaturą w styczniu od -0,7°C do -1,5°C oraz średnią temperaturą w lipcu od 16,6°C do 17,2°C. Roczna średnia suma opadów wynosi 670-775mm. Liczba dni z opadem >1,0mm wynosi 110-125, liczba dni z pokrywą śnieżną to 46-60dni. Średnia wilgotność względna na tym terenie wynosi około 82%. Panuje tu klimat przejściowy pomiędzy klimatem morskim a kontynentalnym. Okres wegetacyjny trwa 208-215 dni.

7.1.4. Powietrze

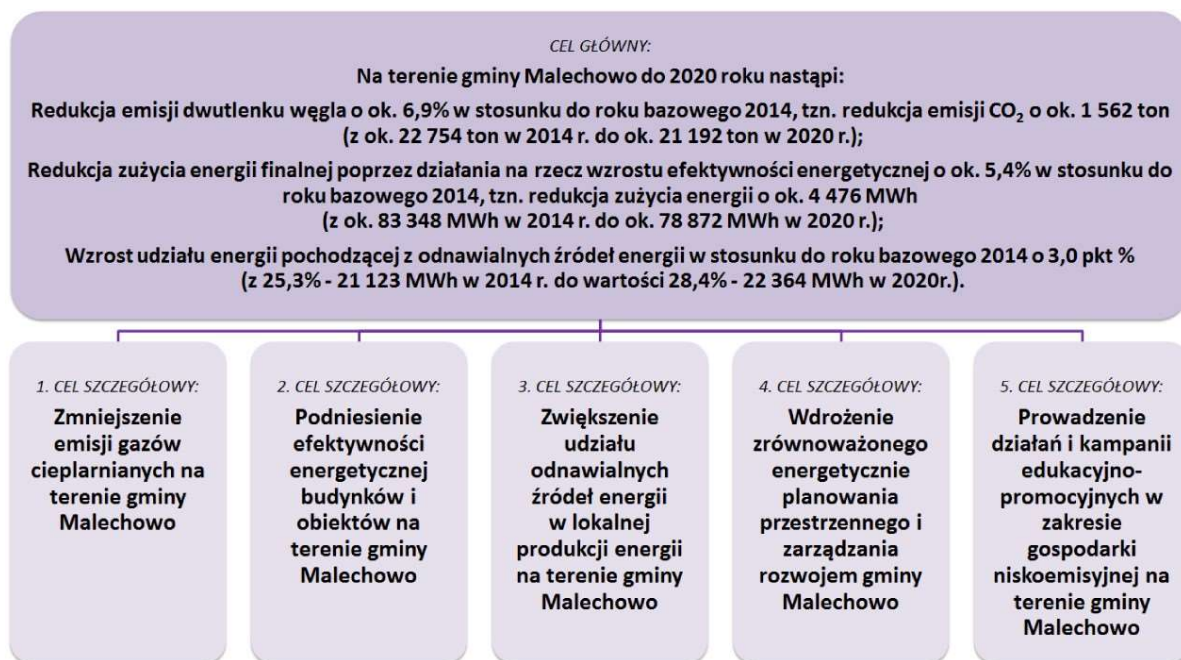
Dla celów prowadzenia pomiarów i badań jakości powietrza obszar województwa zachodniopomorskiego podzielono na 3 strefy: 1) aglomeracja szczecińska, 2) miasto Koszalin, 3) strefa zachodniopomorska. Gmina Malechowo położona jest w strefie zachodniopomorskiej.

Najnowsze wyniki badań jakości powietrza zostały przedstawione przez Główny Inspektorat Ochrony Środowiska, Departament Monitoringu Środowiska, Regionalny Wydział Monitoringu Środowiska w Szczecinie w opracowaniu pn. „**Roczna ocena jakości powietrza w województwie zachodniopomorskim. Raport wojewódzki za rok 2018**” (kwiecień 2019r.). Wnioski z wykonanych pomiarów, przedstawione w opracowaniu są następujące: *W roku 2018 przekroczenie obowiązujących standardów jakości powietrza w województwie zachodniopomorskim dotyczyło zarówno pyłu zawieszonego PM10 (poziom dopuszczalny określony dla stężeń 24-godzinnych), jak też benzo(a)pirenu zawartego w pyłe PM10. Podobnie jak w latach poprzednich, wysokie wartości stężeń tych zanieczyszczeń rejestrowano w okresach grzewczych. Jako główną przyczynę ich przekroczeń wskazuje się niską emisję pochodzącą z indywidualnego ogrzewania budynków. Poziom dopuszczalny, określony dla 24-godzinnych stężeń pyłu zawieszonego PM10, wynoszący 50 µg/m³ może wystąpić 35 razy w roku kalendarzowym. Przekroczenie tego kryterium zostało potwierdzone wynikami pomiarów na jednym stanowisku w Szczecinku przy ul. Przemysłowej. Na pozostałych stanowiskach pomiarowych w całym województwie nie wystąpiły przekroczenia wartości dopuszczalnych. Na żadnym stanowisku nie został przekroczony również poziom dopuszczalny określony dla stężeń średniorocznych pyłu PM10. Obowiązujący dla średniorocznego stężenia benzo(a)pirenu poziom docelowy, który wynosi 1 ng/m³, został przekroczony na 7 spośród 8 stanowisk pomiarowych w województwie. Przekroczenia zarejestrowano w Szczecinie (ul. Andrzejewskiego, ul. Piłsudskiego), Koszalinie (ul. Spasowskiego), Myśliborzu, Szczecinku (ul. 1 Maja, ul. Przemysłowa) oraz Widuchowej. Przekroczeń nie zarejestrowano tylko na stanowisku pomiarowym w Kołobrzegu. W związku z tym w ocenie za 2018 rok wszystkie strefy województwa zachodniopomorskiego: aglomeracja szczecińska, miasto Koszalin i strefa zachodniopomorska otrzymały klasę C ze względu na ponadnormatywne stężenia benzo(a)pirenu. Na podstawie pomiarów i obliczeń, w ocenie jakości powietrza dla województwa zachodniopomorskiego za 2018 rok, wyznaczone zostały obszary przekroczeń standardów jakości powietrza. Obszary przekroczeń ze względu na pył zawieszony PM10 wskazano w strefie zachodniopomorskiej, natomiast obszary dla benzo(a)pirenu obejmują miasto Szczecin, miasto Koszalin oraz 59 obszarów w strefie zachodniopomorskiej. W 2018 roku na obszarze wszystkich stref (aglomeracja szczecińska, miasto Koszalin oraz strefa zachodniopomorska) dla ozonu przekroczony został poziom celu długoterminowego, określony ze względu na ochronę zdrowia (klasa D2). Fakt ten powinien być uwzględniony w wojewódzkich programach ochrony środowiska poprzez zaplanowanie działań zmierzających do zmniejszenia emisji zanieczyszczeń będących prekursorami ozonu – tlenków azotu, węglowodorów i lotnych związków organicznych. W przypadku pozostałych zanieczyszczeń, których stężenia nie przekroczyły obowiązujących w 2018 roku kryteriów ustanowionych ze względu na ochronę zdrowia: dwutlenku siarki (SO₂), dwutlenku azotu (NO₂), pyłu zawieszonego PM10, pyłu zawieszonego PM_{2,5}, benzenu (C₆H₆), tlenku węgla (CO), ozonu (O₃) – poziom docelowy, arsenu (As), kadmu (Cd), niklu (Ni) i ołowiu (Pb), wszystkie trzy strefy województwa: aglomeracja szczecińska, miasto Koszalin i strefa zachodniopomorska otrzymały klasę A. Ocenie jakości powietrza ze względu na ochronę roślin podlega strefa zachodniopomorska. Ocena dotyczy dwutlenku siarki (SO₂), tlenków azotu (NO_x) i ozonu (O₃). W 2018 roku w strefie tej nie zostały przekroczone dopuszczalne poziomy zanieczyszczeń powietrza, zarówno przez średnioroczne stężenie NO_x i SO₂ jak i przez średnie stężenie SO₂ z okresu zimowego (październik-marzec). Nie została także przekroczona wartość wskaźnika AOT40, obowiązująca dla poziomu docelowego dla ozonu. Ze względu na ochronę roślin strefa zachodniopomorska została sklasyfikowana w klasie A dla wszystkich tych trzech zanieczyszczeń. W strefie zachodniopomorskiej wystąpiło*

przekroczone obowiązujące dla ozonu kryterium poziomu celu długoterminowego ze względu na ochronę roślin (klasa D2).

20 czerwca 2016r. Uchwałą Nr XIX/149/2016 Rady Gminy Malechowo został przyjęty **Plan gospodarki niskoemisyjnej dla Gminy Malechowo**, który stanowi dokument sporządzony na potrzeby określenia strategii działań, mających na celu osiągnięcie poprawy jakości powietrza w skali gminy. Zgodnie z w/w opracowaniem: *Całkowita emisja CO₂ z obszaru gminy Malechowo w roku 2014, uwzględniająca działalność społeczeństwa, samorząd, gospodarkę wodno-ściekową, przemysł i transport wyniosła ok. 25 108,42 ton, co oznacza, że na jednego mieszkańca Gminy w roku 2014 przypadło ok. 3,75 t CO₂. Jest to wartość znacznie niższa od średniej emisji CO₂ przypadającej na mieszkańca Polski w 2014 roku (8,2 t CO₂).*

Poniżej rycina przedstawiająca główne cele wdrażania planu gospodarki niskoemisyjnej na terenie gminy Malechowo.



Ryc. 31 Schemat wdrażania strategii długoterminowej Planu gospodarki niskoemisyjnej dla gminy Malechowo.

7.1.5. Wody podziemne

Według podziału hydrogeologicznego kraju, obszar gminy Malechowo położony jest w obrębie Regionu Pomorskiego. W obrębie tego regionu użytkowe poziomy wodonośne związane są przeważnie z utworami czwartorzędowymi. Jednak w niektórych miejscach, m.in. również na terenie gminy Malechowo, lokalnie brak jest czwartorzędowych poziomów wodonośnych, a główny użytkowy poziom występuje wśród utworów trzeciorzędowych. W obrębie czwartorzędu występują cztery poziomy wodonośne: poziom gruntowy, międzyglinowy górny, środkowy i dolny (podglinowy). Poziomy te wiążą się ze strukturami piaszczysto - żwirowymi zalegającymi na różnych głębokościach (do poniżej 100 m p.p.t.) i osiągają różnicowane miąższości (przeważnie 5 - 20 m, lokalnie do 40 - 50 m., również poniżej 5 m). Poziomy wodonośne trzeciorzędu związane są z warstwami piaszczystymi w obrębie utworów miocenijskich i oligocenijskich, o miąższości najczęściej 5 - 25 m. W granicach gminy nie ma deficytu zasobów wodnych. Północna część gminy po dolinę Grabowej charakteryzuje się średnio korzystnymi warunkami zasobowymi, lepsze są na południu i zachodzie, gdzie znajduje się lokalna struktura wodonośna o nieco wyższej zasobności.

Najzasobniejsze zbiorniki wód podziemnych zostały wydzielone jako główne zbiorniki wód podziemnych (GZWP). Teren opracowania nie jest położony w obrębie żadnego Głównego Zbiornika Wód Podziemnych. Najbliżej położony GZWP- 118 Zbiornik międzymorenowy Polanów, znajduje się w odległości ok. 17 km w kierunku południowo- wschodnim. Obszar objęty projektem planu miejscowego znajduje się natomiast w granicach Jednolitych Części Wód Podziemnych- JCWPd nr 10, kod: PLGW600010. Jednolite Części Wód Podziemnych to wody podziemne, które występują w warstwach wodonośnych o porowatości i przepuszczalności, umożliwiających pobór znaczący w zaopatrzeniu ludności w wodę lub przepływ o natężeniu znaczącym dla kształtowania pożądanego stanu wód powierzchniowych i ekosystemów lądowych. Badania wykonane w 2012r. wykazały, że zarówno stan ilościowy jak i stan chemiczny JCWPd nr 10 jest dobry.

7.1.6. Wody powierzchniowe

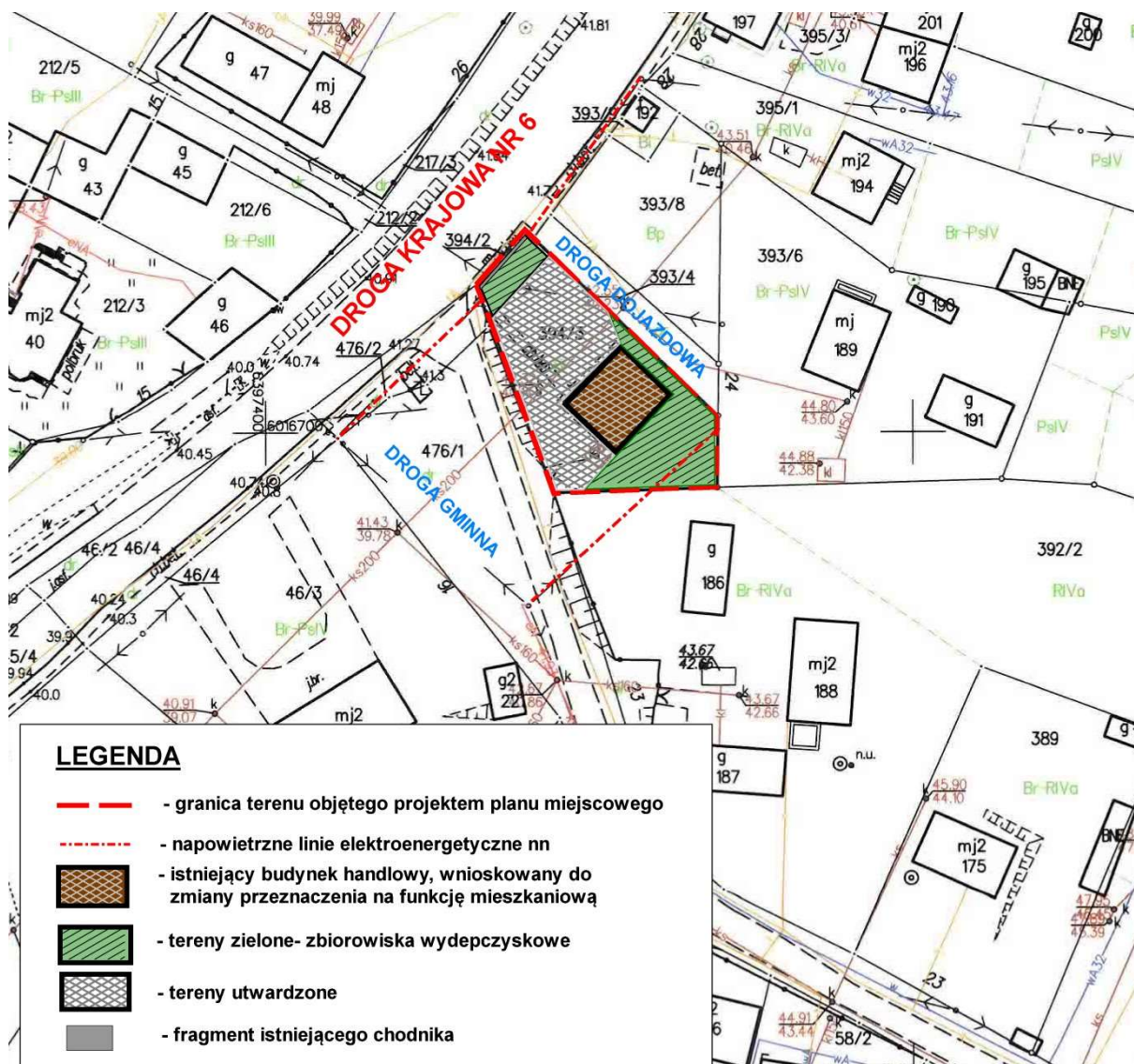
Hydrograficznie obszar gminy Malechowo znajduje się w zasięgu zlewni rzek przymorskich- głównie w zlewni Wieprzy, a także w zlewni rzek Przymorza od Regi do Parsęty. Obszar gminy charakteryzuje dobrze, lecz nierównomiernie rozwinięta sieć cieków powierzchniowych, należących do przymorskiej zlewni rzeki Wieprzy. Przeważająca większość obszaru odwadniana jest w kierunku północno- zachodnim poprzez rzekę Grabową - największy dopływ Wieprzy i główną rzekę gminy Malechowo. Grabowa na terenie gminy płynie w centralnie położonej, szerokiej dolinie, rozciągającej się z południowego- wschodu na północny zachód. W obrębie gminy Grabową zasilają jej dopływy: rzeka Bielawa, Zielenica oraz drobniejsze cieki. Obszar gminy charakteryzuje się niewielką jeziornością. Jeziora są głównie przepływowe, w niewielkiej części stanowią zbiorniki bezodpływowe. Stosunki hydrograficzne w granicach gminy Malechowo zostały w znacznym stopniu ukształtowane przez człowieka. Rowy melioracyjne przez połączenie ich z małymi ciekami spowodowały zmianę gęstości i przebiegu sieci hydrograficznej. Z kolei część drobnych cieków poprzez pogłębienie i wyprostowanie koryt ma obecnie charakter rowów melioracyjnych, odwadniających tereny podmokłe. Wody powierzchniowe zajmują łącznie tylko około 1% ogólnej powierzchni gminy. Najbliżej zlokalizowane jezioro Chróstno o pow. ok. 4 ha znajduje się w odległości ok. 1km w kierunku północnego- wschodu od terenu opracowania. Najbliżej zlokalizowany większy ciek wodny- rzeka Świernica (JCWP RW60001746872) -znajduje się w odległości ok. 1,6km w kierunku zachodnim.

7.1.7. Przyroda ożywiona

Dla celów sporządzanego projektu planu miejscowego została wykonana charakterystyka przyrodnicza obszaru opracowania. Inwentaryzację terenową przeprowadzono w czerwcu ub. r. i objęła florystyczne i faunistyczne elementy środowiska przyrodniczego.

Teren opracowania stanowi obszar silnie przekształcony w wyniku działalności człowieka i jest całkowicie zantropizowany. Zmiany są wieloletnie. Ingerencja człowieka występuje zarówno w sferze przyrody ożywionej (roślinność, fauna) jak i nieożywionej (grunt). Na terenie opracowania – zgodnie z informacją z rejestru gruntów- występują grunty budowlane oraz nieużytek. Brak cieków i oczek wodnych. Występująca roślinność jest bardzo uboga. Odnotować można jedynie niewielkie fragmenty terenów zielonych o charakterze zbiorowiska ruderalnego i wydepczyskowego. W 2/3 powierzchni terenu jest on całkowicie pozbawiony roślinności ze względu na lokalizację budynku i utwardzeń terenu.

Rys. 1. Struktura wykorzystania obszaru opracowania



7.1.7.1. Szata roślinna

W trakcie badań terenowych na obszarach objętych projektem planu miejscowego stwierdzono występowanie następujących gatunków flory:

L.p.	Nazwa łacińska	Nazwa polska
1.	<i>Achillea millefolium</i>	krwawnik pospolity
2.	<i>Aegopodium podagraria</i>	podagrycznik pospolity
3.	<i>Agropyron repens</i>	perz zwyczajny
4.	<i>Agrostis capillaris</i>	mietlica pospolita
5.	<i>Anthoxanthum odoratum</i>	tomka wonna
6.	<i>Apera spica-venti</i>	miotła zbożowa
7.	<i>Arabidopsis thaliana</i>	rzodkiewnik pospolity
8.	<i>Arrhenatherum elatius</i>	rajgras wyniosły

**PROGNOZA ODDZIAŁYWANIA NA ŚRODOWISKO SKUTKÓW UCHWALENIA MIEJSCOWEGO PLANU
ZAGOSPODAROWANIA PRZESTRZENNEGO W GM. MALECHOWO**

9.	<i>Bellis perennis</i>	stokrotka pospolita
10	<i>Bromus hordaceus</i>	stokłosa miękka
11	<i>Bromus inermis</i>	stokłosa bezostna
12	<i>Calamagrostis epigejos</i>	trzcinnik piaskowy
13	<i>Capsella bursa-pastoris</i>	tasznik pospolity
14	<i>Cardaminopsis arenosa</i>	gęsiówka piaskowa
15	<i>Cerastium holosteoides</i>	rogownica pospolita
16	<i>Dactylis glomerata</i>	kupkówka pospolita
17	<i>Erysimum cheiranthoides</i>	pszonak drobnokwiatowy
18	<i>Fallopia convolvulus</i>	rdestówka powojowata
19	<i>Hypochoeris radicata</i>	prosienicznik szorstki
20	<i>Lactuca serriola</i>	sałata kompasowa
21	<i>Leontodon autumnalis</i>	brodawnik jesienny
22	<i>Lolium perenne</i>	życica trwała
23	<i>Melandrium album</i>	bniec biały
24	<i>Plantago lanceolata</i>	babka lancetowata
25	<i>Plantago major</i>	babka większa
26	<i>Polygonum aviculare</i>	rdest ptasi
27	<i>Potentilla anserina</i>	pięciornik gęsi
28	<i>Rumex crispus</i>	szczaw kędzierzawy
29	<i>Senecio vulgaris</i>	starzec pospolity
30	<i>Sisymbrium officinale</i>	stulisz lekarski
31	<i>Sonchus arvensis</i>	mlecz polny
32	<i>Taraxacum officinale</i>	mniszek lekarski
33	<i>Trifolium arvense</i>	koniczyna polna
34	<i>Trifolium repens</i>	koniczyna biała
35	<i>Urtica dioica</i>	pokrzywa zwyczajna
36	<i>Veronica persica</i>	przetacznik perski

Pod względem zróżnicowania fitocenotycznego obszar objęty projektem planu wyróżnia się negatywnie. Na występujących tu zbiorowiskach ruderalnych, wydepczyskowych, odnotowano pospolite gatunki roślin, szeroko rozpowszechnione w regionie i na obszarze kraju. Brak gatunków znajdujących się pod ochroną prawną oraz gatunków roślin szczególnej troski. Widoczny jest niski stopień wartości środowiska przyrodniczego. Przyczyną relatywnie niskiej wartości przyrodniczej omawianego obszaru jest jego położenie oraz długoletni sposób jego użytkowania i zainwestowania.

Analiza flory pod względem występowania **gatunków „szczególnej troski”** (taksony objęte ochroną prawną, będące przedmiotem zainteresowania Wspólnoty Europejskiej, rzadkie w skali krajowej i regionalnej) wykazuje **brak ww. gatunków** na obszarach objętych projektem planu miejscowego. **Brak tu w szczególności gatunków chronionych zgodnie z ich wykazem zamieszczonym w Rozporządzeniu Ministra Środowiska z dnia 9 października 2014 r. w sprawie ochrony gatunkowej roślin (Dz.U. 2014r. , poz. 1409).**

Na opisywanym terenie brak jest również **siedlisk przyrodniczych znajdujących się w kręgu zainteresowań Wspólnoty Europejskiej. Brak też samych siedlisk objętych europejską siecią ekologiczną Natura 2000.**

7.1.7.2 Fauna

Obszar opracowania projektu planu miejscowego wraz z inwentaryzacją botaniczną objęty został również rozpoznaniem faunistycznym. Sposób użytkowania terenów (zabudowa, utwardzenie terenu, uboga szata roślinna) oraz ekspozycja na czynniki zewnętrzne tj. transport samochodowy, hałas komunikacyjny, obecność człowieka, powodują, że w trakcie prowadzonej wizji lokalnej nie stwierdzono występowania osobników gatunków gadów, ptaków, ssaków i płazów. Stwierdzono jedynie występowanie ślimaka- wstężyka gajowego, który w ilości kilku osobników został odnotowany w południowo- wschodniej części terenu. Nie stwierdzona, ale prawdopodobna i potencjalna fauna występująca na terenie opracowania to fauna glebowa, owady oraz przelatujące i odpoczywające ptaki. Inwentaryzowany obszar pod względem występowania zwierząt wyróżnia się w sposób negatywny, ale adekwatny do położenia i wykorzystania terenu.

7.1.8. Obszary podlegające ochronie prawnej

Tereny objęte projektem planu miejscowego **nie są objęte żadną obszarową formą ochrony przyrody**, określoną w art. 6 ust. 1 ustawy z dnia 16 kwietnia 2004r. o ochronie przyrody (t. j. Dz. U. z 2018r. poz. 1614 z późn. zm.). Najbliżej zlokalizowanymi obszarowymi formami ochrony przyrody w stosunku do obszaru opracowania (w promieniu do 10km), są:

1) Obszary Natura 2000:

- Dolina Bielawy PLH320053- ok. 3,35km
- Dolina Grabowej PLH320003- ok. 8,3km
- Słowińskie Błoto PLH320016- ok. 9,9km

2) Rezerwaty

- Jodły Karnieszewicke- ok. 3km
- Sיעiemsińskie Rosiczki- otulina- ok. 4,65km
- Sיעiemsińskie Rosiczki- ok. 5,2km
- Słowińskie Błota- ok. 9,9km

3) Obszary Chronionego Krajobrazu

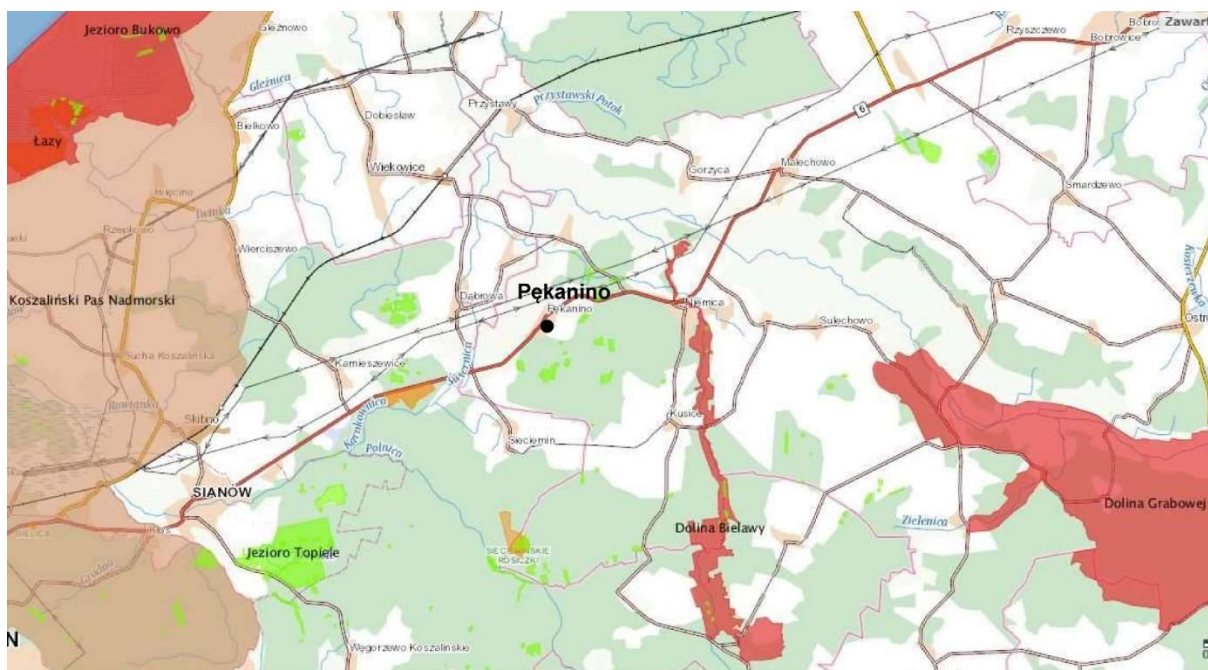
- Koszaliński Pas Nadmorski- ok. 7,25km

4) Użytek ekologiczny

- bez nazwy (bagno)- ok. 0,58km
- Jezioro Topiele- ok. 7,1km
- Bagno- ok. 7,5km
- bez nazwy (bagno)- ok. 9,1km
- bez nazwy (bagno)- ok. 9,9km
- bez nazwy (torfowisko)- ok. 9,92km

Najbliżej zlokalizowanym **pomnikiem przyrody** jest dąb szypułkowy *Quercus robur* uznany za pomnik przyrody Uchwałą Nr IX/116/2003 Rady Gminy Malechowo z dnia 5 grudnia 2003r. – znajduje się ok. 2,8km od terenu objętego opracowaniem.

Mapa nr 4: Orientacyjne położenie terenu objętego projektem planu miejscowego względem najbliższych położonych obszarowych form ochrony przyrody
[opracowanie własne; mapa podkładowa z geoportal.gov.pl]



● Orientacyjne położenie terenów objętych sporządzeniem planu miejscowego

[oznaczenia: **kolor czerwony**- obszary Natura 2000, **kolor pomarańczowy**- rezerwy przyrody, **kolor brązowy**- obszary chronionego krajobrazu, **kolor zielony**- użytki ekologiczne]

7.1.9. Zasoby naturalne

Zasoby naturalne to występujące na Ziemi dobra naturalne możliwe do wykorzystania przez człowieka. Zasoby naturalne określa się również jako bogactwa naturalne (woda, powietrze, minerały, flora czy fauna), walory środowiska, a także siły przyrody, które decydują o jakości życia człowieka (mikroklimat, krajobraz czy przestrzeń geograficzna). Zasoby naturalne można klasyfikować ze względu na ich cechy i specyfikę m. in. miejsce ich występowania, dostępność, opłacalność użytkowania, ruchliwość, charakter, a także stopień rozpoznawalności.

Zasoby naturalne możemy podzielić na:

- odnawialne jak woda, dobrze uprawiana gleba, racjonalne zarządzanie lasem, roślinność i zwierzęta;
- nieodnawialne, które tworzyły się przez wiele milionów lat, między innymi paliwa kopalne (ropa naftowa, węgiel, gaz ziemny), jak również metale, a także surowce skalne- ilość zasobów naturalnych jest ograniczona, dlatego mogą ulec znacznemu wyczerpaniu;
- częściowo odnawialne, do których należą woda oraz gleba.

Zgodnie z ustawą z dnia 6 lipca 2001 r. o zachowaniu narodowego charakteru strategicznych zasobów naturalnych kraju (t. j. Dz. U. z 2018r. poz. 1235), do strategicznych zasobów naturalnych kraju zalicza się:

- 1) wody podziemne oraz wody powierzchniowe w ciekach naturalnych i w źródłach, z których te cieciki biorą początek, w kanałach, w jeziorach i w zbiornikach wodnych o ciągłym dopływie w rozumieniu przepisów ustawy z dnia 20 lipca 2017 r. – Prawo wodne (Dz. U. poz. 1566 i 2180 oraz z 2018 r. poz. 650 i 710);
- 2) wody polskich obszarów morskich wraz z pasmem nadbrzeżnym i ich naturalnymi zasobami żywymi i mineralnymi, a także zasobami naturalnymi dna i wnętrza ziemi

znajdującego się w granicach tych obszarów w rozumieniu ustawy z dnia 21 marca 1991 r. o obszarach morskich Rzeczypospolitej Polskiej i administracji morskiej (Dz. U. z. 2017 r. poz. 2205 oraz z 2018 r. poz. 317);

- 3) lasy państwowe;
- 4) złoża kopalin niestanowiące części składowych nieruchomości gruntowej w rozumieniu ustawy z dnia 4 lutego 1994 r. – Prawo geologiczne i górnicze (Dz. U. z 2005 r. poz. 1947, z późn. zm.);
- 5) zasoby przyrodnicze parków narodowych.

Na obszarze opracowania nie występują strategiczne zasoby naturalne kraju, o których mowa powyżej- za wyjątkiem wód podziemnych (tereny projektu mpzp położone są w obszarze Jednolitych Części Wód Podziemnych JCWPd nr 10- kod PLGW600010).

Na terenie projektu planu miejscowego występuje roślinność urządzona w postaci „trawników” (zbiorowiska ruderalne i wydepczyskowe). Nie zidentyfikowano w trakcie wizji terenowej chronionych gatunków roślin i zwierząt. W odniesieniu do występujących gruntów, działki stanowią następujące użytki gruntowe: działka nr 394/3 o. Pękanino- teren Bi- inne tereny zabudowane, działka nr 394/2 o. Pękanino- N- nieużytki. Grunty objęte opracowaniem nie stanowią gruntów podlegających ochronie na podstawie ustawy z dnia 3 lutego 1995r. o ochronie gruntów rolnych i leśnych.

7.2. Charakterystyka i ocena stanu środowiska kulturowego

Na obszarze objętym opracowaniem projektu miejscowego planu zagospodarowania przestrzennego nie występują zabytki. Teren opracowania jako część większej przestrzeni- zgodnie ze studium uwarunkowań i kierunków zagospodarowania przestrzennego gminy Malechowo- zawiera się w **strefie ochrony konserwatorskiej B**, tj. *strefie ochrony układów przestrzennych lub ich części w obrębie których dominuje historyczne rozplanowanie i zabudowa o regionalnych lub lokalnych wartościach kulturowych o niewielkim stopniu zdegradowania, których stan zachowania pozwala na przeprowadzenie działań konserwatorsko- rewaloryzacyjnych*.

Zasady ochrony ustalone dla tej strefy w studium:

- *zachowanie i rewaloryzacja zasadniczych elementów kompozycji układu przestrzennego, w tym: rozplanowania i przekrojów ulic i placów (m. in. zachowanych historycznych nawierzchni), linii zabudowy jej rozplanowania, gabarytów i charakterystycznych cech zabudowy, małej architektury (ogrodzenia, latarnie i in.), zieleni komponowanej (alejowych lub szpalerowych obsadzeń ulic i in.)*
- *usunięcie lub przebudowa obiektów kolidujących z historycznym układem i lokalną architekturą,*
- *dostosowanie nowych obiektów do historycznej kompozycji przestrzennej i architektury dominującej w miejscowości,*
- *uzgadnianie z wojewódzkim konserwatorem zabytków działań mających wpływ na utrzymanie historycznej kompozycji przestrzennej i zabudowy w strefie.*

7.3. Potencjalne zmiany stanu środowiska w przypadku braku miejscowego planu zagospodarowania przestrzennego

Aktualne przeznaczenie terenu w obowiązującym planie miejscowym jak i wieloletnie faktyczne użytkowanie tego terenu to usługi handlu (sklep z antykami). W związku z takim przeznaczeniem nastąpiła znaczna degradacja środowiska, głównie w związku z utwardzeniem

terenu na znacznej jego powierzchni i utworzeniu dojazdu do działek i parkingu. Nieuchwalenie nowego planu miejscowego oraz nieprzeznaczenie terenu na planowaną funkcję mieszkaniową nie będzie skutkowało pozytywnymi zmianami w środowisku. Co więcej należy sądzić, że wnioskowana zmiana sposobu użytkowania budynku z funkcji usługowej na mieszkaniową może przyczynić się do zmian pozytywnych, a zatem na zaistnienie większej powierzchni biologicznie czynnej, a także powstaniu innych pozytywnych rozwiązań dla środowiska jak np. retencjonowanie wody opadowej w zbiorniku, wytwarzanie energii z odnawialnych źródeł energii.

8. STAN ŚRODOWISKA NA OBSZARACH OBJĘTYCH PRZEWIDYWANYM ZNACZĄCYM ODDZIAŁYWANIEM.

Nie przewiduje się znaczącego oddziaływania na środowisko przedsięwzięć przewidywanych na terenie opracowania. W związku z powyższym w Prognozie opisuje się stan środowiska w obszarze sporządzanego dokumentu.

9. ISTNIEJĄCE PROBLEMY OCHRONY ŚRODOWISKA ISTOTNE Z PUNKTU WIDZENIA REALIZACJI MIEJSCOWEGO PLANU ZAGOSPODAROWANIA PRZESTRZENNEGO, W SZCZEGÓLNOŚCI DOTYCZĄCE OBSZARÓW PODLEGAJĄCYCH OCHRONIE NA PODSTAWIE USTAWY Z DNIA 16 KWIEŃNIA 2004R. O OCHRONIE PRZYRODY.

Zgodnie z opracowaniem „**Program ochrony środowiska dla Gminy Malechowo na lata 2018- 2021 z perspektywą na lata 2022- 2025**”, przyjętym uchwałą Nr XLI/361/2018 Rady Gminy Malechowo z dnia 12 października 2018r., wymieniono następujące istotne zagadnienia związane z ochroną środowiska na terenie gminy:

- 1) **Działania systemowe:** zarządzanie środowiskowe, edukacja ekologiczna, zagrożenia i działania w przypadku poważnych awarii;
- 2) **Ochrona zasobów przyrody:** ochrona przyrody, lasów, gleb,
- 3) **Poprawa jakości środowiska:** ochrona wód, ochrona powietrza, ochrona przed hałasem, ochrona przed promieniowaniem elektromagnetycznym, gospodarka odpadami, korzystanie z odnawialnych źródeł energii.

Z punktu widzenia realizacji planu miejscowego, uwzględniając przewidywane przeznaczenie terenu oraz strukturę i wartość środowiska przyrodniczego, znaczenie mają:

- **ochrona powietrza** - ze względu na emisje do atmosfery z transportu samochodowego poruszającego się po drodze krajowej nr 6 oraz na niską emisję z ogrzewania budynków (na terenie opracowania i sąsiednich);
- **zapobieganie poważnym awariom**- ze względu na sąsiedztwo drogi krajowej nr 6, którą odbywa się transport substancji niebezpiecznych np. paliw do stacji paliw płynnych znajdujących się przy tej drodze.

10. CELE OCHRONY ŚRODOWISKA USTANOWIONE NA SZCZEBLU MIĘDZYNARODOWYM, WSPÓLNOTOWYM I KRAJOWYM, ISTOTNE Z PUNKTU WIDZENIA MIEJSCOWEGO PLANU ZAGOSPODAROWANIA PRZESTRZENNEGO, ORAZ SPOSOBY W JAKICH TE CELE I INNE PROBLEMY ŚRODOWISKA ZOSTAŁY UWZGLĘDNIONE PODCZAS JEGO OPRACOWYWANIA.

Mając na uwadze charakter terenu objętego projektem planu miejscowego, jego aktualne wykorzystanie, uzbrojenie terenu, przewidywane przeznaczenie oraz stan środowiska naturalnego,

wydaje się, że najistotniejszym celem ochrony środowiska ustanowionym na szczeblu międzynarodowym, wspólnotowym i krajowym, jest **ochrona powietrza i klimatu**.

W odniesieniu do polityki środowiskowej prowadzonej przez Unię Europejską nadrzędnym długoterminowym jej celem jest **zrównoważony rozwój**, w którym takie elementy jak rozwój gospodarczy, spójność społeczna i ochrona środowiska idą ze sobą w parze i wzajemnie się uzupełniają. Cele związane z kierunkami inteligentnego i zrównoważonego rozwoju Unii Europejskiej zostały określone w dokumencie **Europa 2020**, opublikowanym w marcu 2010r. W szczególności UE zaangażowała się w **przeciwdziałanie zmianom klimatu**, m.in. poprzez propagowanie gospodarki opartej na technologiach niskoemisyjnych, wiedzy i oszczędnym gospodarowaniu zasobami. Popyt na dobra naturalne rośnie i przekracza możliwości zasobowe i wytwórcze planety, następuje zmniejszanie się różnorodności biologicznej, zwiększa się presja na najważniejsze ekosystemy, ich eksploatacja i niszczenie. Ponadto zmieniają się naturalne procesy i struktury opadów, lodowce topnieją, podnosi się poziom morza, ze znacznie większą częstotliwością występują ekstremalne zjawiska pogodowe, fale upałów, pożary lasów, susze, powodzie. Zjawiska te prowadzą do zwiększenia skali klęsk żywiołowych, co z kolei powoduje wiele ofiar śmiertelnych, choroby i straty gospodarcze. W celu uniknięcia najpoważniejszych zagrożeń związanych ze zmianą klimatu, globalne ocieplenie powinno zostać ograniczone do maksymalnie 2°C powyżej poziomu sprzed epoki przemysłowej. Od przyjęcia pierwszego pakietu klimatyczno-energetycznego w 2008r. UE jest obecnie na dobrej drodze do zrealizowania wytyczonych celów na rok 2020 dotyczących **redukcji gazów cieplarnianych o 20%, zwiększenie udziału energii ze źródeł odnawialnych do 20% i poprawę efektywności energetycznej o 20%**. Aktualnie realizowana polityka energetyczna i klimatyczna przynosi znaczący postęp na drodze do osiągnięcia tych celów i według danych Komisji Europejskiej na dzień 22.01.2014r:

- emisja gazów cieplarnianych w 2012r. spadła o 18% w porównaniu z poziomem z 1990r. i w wyniku obecnej polityki oczekuje się dalszego spadku do poziomów niższych niż w 1990r. o 24% do 2020r. i o 32% do 2030r.
- udział energii ze źródeł odnawialnych w łącznym zużyciu energii wzrósł w 2012r. do 13% i oczekuje się dalszego wzrostu tego wskaźnika do 21% w 2020r. i do 24% w 2030r.
- w UE na koniec 2012r. zlokalizowano 44% światowej produkcji energii elektrycznej ze źródeł odnawialnych (z wyłączeniem hydroelektrowni)
- energochłonność gospodarki UE w latach 1995-2011 spadła o 24%, natomiast w przemyśle wskaźnik ten wyniósł ok. 30%
- intensywność emisji dwutlenku węgla w gospodarce UE zmniejszyła się w latach 1995-2010 o 28%.

Na tle zachodzących zmian podstawą ram polityki UE **do 2030r.** powinno być pełne zrealizowanie celów 20-20-20, a także

- osiągnięcie redukcji emisji gazów cieplarnianych o 40% w porównaniu z rokiem 1990;
- osiągnięcie wzrostu udziału energii ze źródeł odnawialnych do 27%;
- zwiększenie o co najmniej 27% efektywności energetycznej.

W grudniu 2015r. w Paryżu 195 krajów przyjęło pierwsze w historii powszechne i prawnie wiążące światowe porozumienie w kwestii łagodzenia zmian klimatu (tzw. **porozumienie paryskie**), w którym określono m.in. [za ec.europa.eu]:

- *długoterminowy cel, jakim jest utrzymanie wzrostu średniej temperatury na świecie znacznie niższego niż 2°C powyżej sprzed epoki przemysłowej;*
- *dążenie do tego, aby ograniczyć wzrost do 1,5°C, gdyż znacznie obniżyłoby to ryzyko i skutki zmian klimatu;*

- *konieczność jak najszybszego osiągnięcia w skali świata punktu zwrotnego maksymalnego poziomu emisji- przy założeniu, że krajom rozwijającym się zajmie to dłużej;*
- *doprowadzenie do szybkiej redukcji emisji zgodnie z najnowszymi dostępnymi informacjami naukowymi.*

W Polsce w październiku 2013r. został opracowany przez Ministerstwo Środowiska **Strategiczny plan adaptacji dla sektorów i obszarów wrażliwych na zmiany klimatu do roku 2020 z perspektywą do roku 2030**, zwany **SPA 2020**. Dokument ten ma na celu wskazanie celów i kierunków działań adaptacyjnych, które należy podjąć w gospodarce wodnej, rolnictwie, leśnictwie, energetyce, budownictwie, transporcie, zdrowiu, gospodarce przestrzennej, obszarach zurbanizowanych, na obszarach górskich, w strefie wybrzeża, w obszarach prawnie chronionych oraz w zakresie różnorodności biologicznej. W wyniku negatywnych zjawisk pogodowych przypisywanych zmianom klimatu w naszym kraju w latach 2001-2010 zarejestrowano straty, których wartość wyniosła 54 mld zł. Szacuje się, że w przypadku niepodjęcia stosownych działań straty mogą osiągnąć poziom 86 mld zł do roku 2020 i 119mld zł w latach 2021-2030. Celem głównym SPA jest zapewnienie zrównoważonego rozwoju oraz efektywnego funkcjonowania gospodarki i społeczeństwa w warunkach zmian klimatu. Cele, kierunki działań oraz zaproponowane w dokumencie konkretne działania korespondują z dokumentami strategicznymi, w szczególności ze Strategią Rozwoju Kraju 2020, i stanowią ich uzupełnienie w kontekście adaptacji do zmian klimatu.

Dopuszczenie na terenie opracowania odnawialnych źródeł energii jest spójne z celami Planu gospodarki niskoemisyjnej dla Gminy Malechowo oraz polityką krajową i międzynarodową dotyczącą poprawy jakości powietrza, redukcją emisji gazów cieplarnianych i ochrony klimatu.

Inwestycje realizowane w oparciu o plan miejscowy muszą spełniać wymogi zarówno prawa budowlanego jak i prawa ochrony środowiska, które uwzględniają unijne dyrektywy, dotyczące kwestii związanych z ochroną klimatu (np. w kwestii emisji do powietrza).

11. PRZEWIDYWANE ZNACZĄCE ODDZIAŁYWANIA, W TYM ODDZIAŁYWANIA BEZPOŚREDNIE, POŚREDNIE, WTÓRNE, SKUMULOWANE, KRÓTKOTERMINOWE, ŚREDNIOTERMINOWE I DŁUGOTERMINOWE, STAŁE I CHWILOWE ORAZ POZYTYWNE I NEGATYWNE, NA CELE I PRZEDMIOT OCHRONY OBSZARU NATURA 2000 ORAZ INTEGRALNOŚĆ TEGO OBSZARU, A TAKŻE NA ŚRODOWISKO Z UWZGLĘDNIENIEM ZALEŻNOŚCI MIĘDZY ELEMENTAMI ŚRODOWISKA I MIĘDZY ODDZIAŁYWANIAM NA TE ELEMENTY.

11.1. Przewidywane zagospodarowanie terenu objętego projektem planu miejscowego

Projekt planu adaptuje istniejący teren usługowy na teren zabudowy mieszkaniowej jednorodzinnej (dz. nr 394/3 o. Pękanino) oraz teren komunikacji pieszej (dz. nr 394/2 o. Pękanino).

W związku z takim przeznaczeniem, na obszarze objętym projektem planu dopuszcza się:

- budynek mieszkalny jednorodzinny,
- garaż wolnostojący lub realizowany jako część budynku mieszkalnego,
- obiekty małej architektury,
- urządzenia budowlane niezbędne dla użytkowania terenu zgodnie z przeznaczeniem;
- zieleni towarzyszącą;
- chodnik;

- obiekty budowlane i urządzenia techniczne związane z prowadzeniem, zabezpieczeniem i obsługą ruchu, a także urządzenia związane z potrzebami zarządzania drogą krajową nr 6;
- infrastrukturę techniczną do uzbrojenia terenu;
- zbiornik na deszczówkę;
- urządzenia wytwarzające energię z odnawialnego źródła- energii promieniowania słonecznego, o mocy nie większej niż moc mikroinstalacji zgodnie z ustawą o odnawialnych źródłach energii.

Ponadto dopuszcza się usunięcie kolizji istniejącej infrastruktury technicznej z planowanym zagospodarowaniem terenu i zabudową w zakresie niezbędnym dla celów realizacji obiektów budowlanych dopuszczonych w planie.

11.2. Prognozowane oddziaływanie na środowisko skutków uchwalenia planu

Teren opracowania jest całkowicie zantropizowany, a zatem nastąpił szereg procesów degradujących środowisko naturalne (np. przekształcenia wierzchnich warstw litosfery, likwidacja roślinności, lokalna zmiana obiegu wody w związku z utwardzeniem większości terenu). Teren podlega dalszym procesom degradacyjnym tj. emisja hałasu, spalin i pyłów w związku z bezpośrednim sąsiedztwem drogi krajowej, gminnej i dojazdowej, a także w związku z sąsiedztwem zabudowy wiejskiej, powodującej m.in. emisję hałasu i zanieczyszczeń. Szczególnie uciążliwa w okresie grzewczym jest średnia i niska emisja produktów spalania pochodząca z pieców opalanych węglem w gospodarstwach domowych i lokalnych kotłowniach.

Ścieki z terenu opracowania odprowadzane są do kanalizacji sanitarnej, a następnie spływają na mechaniczno- biologiczną oczyszczalnię ścieków, co należy uznać za najkorzystniejsze rozwiązanie w aspekcie oddziaływania na środowisko.

Przez teren opracowania oraz w jego sąsiedztwie przebiegają linie elektroenergetyczne niskiego napięcia, które są źródłem promieniowania elektromagnetycznego, nie stwarzającego jednakże zagrożenia dla zdrowia ludzi. Istnienie linii elektroenergetycznych wprowadza ograniczenia w zagospodarowaniu terenu- elementy przyszłego zainwestowania muszą zostać zlokalizowane w odległościach bezpiecznych, nie stwarzających zagrożenia dla zdrowia i życia ludzi.

W ramach niniejszej Prognozy przeanalizowano oddziaływania konsekwencji uchwalenia planu miejscowego na następujące elementy:

- a) powierzchnię ziemi,
- b) wodę,
- c) powietrze,
- d) krajobraz,
- e) klimat,
- f) zasoby naturalne,
- g) zwierzęta,
- h) rośliny,
- i) różnorodność biologiczną,
- j) formy ochrony przyrody, w tym obszary Natura 2000.
- k) ludzi,
- l) zabytki,
- m) dobra materialne,
- n) produkcję odpadów.

Ponadto uwzględniono zależności między elementami środowiska i między oddziaływaniami na te elementy oraz oceniono oddziaływania bezpośrednie, pośrednie, wtórne, skumulowane, krótkoterminowe, średnioterminowe i długoterminowe, stałe i chwilowe oraz pozytywne i negatywne.

11.2.1. Oddziaływanie na powierzchnię ziemi

Realizacja przedsięwzięć planowanych na terenie projektu planu miejscowego spowoduje lub może spowodować:

- brak oddziaływania w sytuacji całkowitego zaadaptowania istniejącego zagospodarowania terenu i zamieszkania w budynku bez dokonywania zmian na terenie nieruchomości;
- przekształcenie części utwardzonego parkingu w powierzchnię biologicznie czynną,
- likwidację pokrywy glebowej wraz z roślinnością i fauną glebową, w sytuacji całkowitego przekształcenia działek na tereny utwardzone

Emisja pyłów i spalin pochodząca ze źródeł komunikacyjnych (sąsiedztwo dróg) jest bardzo niekorzystna dla gleb- np. obniża ich wartość produkcyjną, wzrasta zanieczyszczenie związkami toksycznymi. Ponadto niezwykle szkodliwe i często ignorowane jest negatywne oddziaływanie soli używanej do likwidacji śliskości na drogach i chodnikach, która przenikając do gruntu powoduje jego zasolenie i uniemożliwia pobór składników pokarmowych przez rośliny.

Uwzględniając aktualne wykorzystanie terenów, jego dotychczasowe przeznaczenie w planie miejscowym, całkowitą antropizację środowiska, klasyfikację gruntów i niską ocenę przyrodniczą można uznać, że uchwalenie planu i zmiana funkcji budynku nie wypłynie negatywnie na powierzchnię ziemi. Może dojść do niewielkiej lokalnej poprawy środowiska przyrodniczego poprzez powiększenie powierzchni biologicznie czynnej oraz niewielkiego pogorszenia w sytuacji całkowitej likwidacji roślinności.

11.2.2. Oddziaływanie na wody

Uwzględniając istniejące uzbrojenie terenu, w tym odbiór ścieków systemem kanalizacji sanitarnej, nie przewiduje się negatywnego oddziaływania przyszłej funkcji budynku na wody. Znaczne utwardzenie terenu powoduje ograniczoną infiltrację wody opadowej- zwiększenie powierzchni biologicznie czynnej na terenie opracowania będzie zmianą korzystną, choć o niewielkiej skali.

11.2.3. Oddziaływanie na powietrze

W odniesieniu do planowanej zmiany przeznaczenia terenu i zmiany funkcji budynku najistotniejszymi kwestiami w aspekcie powietrza są:

- ograniczenie ilości samochodów przebywających na terenie- teren będzie wykorzystywany głównie przez właścicieli terenu, przy wcześniejszym wykorzystywaniu dodatkowo przez klientów sklepu;
- emisja ciepła, gazów i pyłów z ogrzewania budynku, której natężenie oraz skład zależą będzie od spalanej paliwa w piecu.

Mając na względzie wytwarzanie ciepła z indywidualnych źródeł, należy wziąć pod uwagę badania Instytutu Studiów Perspektyw (IPTS) w Sewilli, który wykonał w 2011r. na zlecenie Komisji Europejskiej porównania emisji poszczególnych zanieczyszczeń dla technologii grzewczych w tak zwanych „wodnych systemach centralnego ogrzewania” (najpopularniejszego w Polsce). Badaniu podlegała emisja CO₂ (dwutlenku węgla), NO_x (tlenków azotu), CO (tlenku węgla), PM (pyłów

zawieszonych) oraz OGC (gazowych zanieczyszczeń organicznych). Badane były następujące typy kotłów:

- kotły olejowe, w których spalano olej,
- kotły gazowe, w których spalano gaz,
- hybrydowe pompy ciepła połączone z kondensacyjnymi kotłami gazowymi, w których spalano gaz,
- elektryczne sprężarkowe pompy ciepła, pobierające ciepło z wody i gruntu,
- gazowe absorpcyjne pompy ciepła, w której paliwem jest gaz
- gazowe, sprężarkowe pompy ciepła, w której paliwem jest gaz
- kotły węglowe, spalające węgiel
- małe kotły na drewno ładowane ręcznie (biomasa)
- małe zautomatyzowane kotły na drewno (biomasa)
- małe kotły na pelet (biomasa),
- kotły na duże kawałki drewna (biomasa),
- systemy gazowe kogeneracyjne na gaz.

Z wykonanych badań wynika, że:

- 1) Kotły węglowe, w których spalany jest węgiel, są największymi emitarami CO₂, NO_x, PM, OGC,
- 2) Małe kotły na drewno ładowane ręcznie są największymi emitarami CO,
- 3) Najmniejsza emisja CO₂ pochodzi z kotłów opalanych biomasą (drewnem i peletem),
- 4) Najmniejsza emisja NO_x, CO, PM i OGC pochodzi z kotłów i systemów zasilanych paliwem gazowym.

Na podstawie uzyskanych wyników, dotyczących indywidualnych źródeł ciepła, można stwierdzić, że najmniejsze oddziaływanie na powietrze oraz klimat będzie miało ogrzewanie pomieszczeń w budynku paliwem gazowym, elektrycznymi pompami ciepła i biomasą. Najbardziej szkodliwe dla środowiska będzie ogrzewanie budynku z wykorzystaniem kotłów węglowych spalających węgiel.

Bardzo istotną kwestią ograniczającą emisję gazów cieplarnianych i pyłów do powietrza byłoby zasilanie budynku w energię cieplną z odnawialnych źródeł energii. Z praktyki wynika, że coraz większa ilość inwestorów zainteresowana jest korzystaniem z takich źródeł, co jest bardzo korzystne w aspekcie ochrony klimatu i powietrza atmosferycznego.

11.2.4. Oddziaływanie na krajobraz

Obszar objęty projektem planu jak i jego otoczenie stanowią krajobraz kształtowany przez zabudowę- jej parametry, standard wykonania, przyjętą kolorystykę i detale architektoniczne, a także systemy komunikacyjne, infrastrukturę techniczną oraz charakter i sposób urządzenia towarzyszącej zieleni. Przewidywana zmiana funkcji istniejącego już budynku nie powoduje zmian w aktualnym krajobrazie, a zatem należy uznać, że uchwalenie planu miejscowego nie wpływa na otaczający go krajobraz. Wprowadzenie ewentualnych nowych elementów w przestrzeni, np. rozbudowa budynku i nadanie mu cech regionalnych, posadzenie drzew i krzewów, może podnieść wizualną atrakcyjność przedmiotowego terenu.

11.2.5. Oddziaływanie na klimat

Przewidywana zmiana przeznaczenia terenu w aspekcie oddziaływania na klimat może być rozpatrywana głównie z punktu widzenia technologii ogrzewania budynków oraz wykorzystania odnawialnych źródeł energii do zasilania obiektów w energię cieplną (patrz pkt 11.2.3. Oddziaływanie na powietrze). Biorąc pod uwagę fakt, że budynek jest obiektem istniejącym i już ogrzewanym zmiana jego funkcji nie jest czynnikiem wpływającym w sposób istotny na klimat.

11.2.6. Oddziaływanie na zasoby naturalne

Na terenie opracowania- oprócz wód podziemnych- nie występują strategiczne zasoby naturalne. Oddziaływanie konsekwencji uchwalenia planu na inne komponenty zasobów naturalnych środowiska, tj. wody podziemne, powietrze i przyroda opisano z innych częściach Prognozy.

W aspekcie zasobów naturalnych oddziaływaniem pośrednim jest zapotrzebowanie na nie w procesach spalania (gaz, drewno, węgiel) i zużycia na potrzeby bytowe (gaz, woda, paliwa).

Ewentualne wykorzystanie urządzeń wytwarzających energię z odnawialnych źródeł energii, które ograniczają zużycie energii elektrycznej produkowanej z zasobów naturalnych takich jak drewno, gaz i węgiel, ma jednoznacznie znaczenie pozytywne, gdyż przyczynia się do ograniczenia wykorzystania tych zasobów. Ponadto dopuszczenie zbiornika do retencjonowania wody opadowej także należy zaliczyć do rozwiązań pozytywnych pod względem ograniczenia korzystania z zasobów wód podziemnych. Nawet jeśli woda ze zbiornika nie będzie wykorzystywana do celów bytowych (np. do prania, splukiwania wc), to będzie z korzyścią dla środowiska wykorzystywana do celów porządkowych na zewnątrz oraz podlewania przydomowej zieleni.

11.2.7. Oddziaływanie na zwierzęta

Zgodnie z wynikami przeprowadzonej inwentaryzacji przyrodniczej na obszarach objętych sporządzeniem planu miejscowego- za wyjątkiem kilku osobników ślimaka- wstężyka gajowego, nie odnotowano innych gatunków zwierząt. Brak obecności zwierząt jest wynikiem obecnego użytkowania i niewielkiej powierzchni terenu, występujących czynników płoszących (transport, ludzie), a także ubogiej gatunkowo i powierzchniowo roślinności. Zmiana funkcji terenu i przeznaczenie go na cele mieszkaniowe i komunikacyjne, nie zmieni aktualnej sytuacji niewykorzystywania tego terenu przez zwierzęta, gdyż należy mieć na uwadze całkowitą antropizację środowiska i intensywne użytkowanie terenu przez człowieka.

11.2.8. Oddziaływanie na rośliny

Ze względu na obecne przekształcenie obszaru objętego projektem planu miejscowego i niski stopień cennej przyrodniczej flory tego obszaru, należy stwierdzić, że zmiana funkcji terenu i konsekwencje tej zmiany w postaci niewielkiej zmiany zagospodarowania działek, nie spowodują znaczących szkód w składzie jakościowym i ilościowym flory. Wszystkie stwierdzone gatunki są zarówno w regionie, jak i w skali kraju dość pospolite. Aktualnie występująca emisja pyłów i spalin pochodząca ze źródeł komunikacyjnych jest bardzo niekorzystna dla roślin. Emisja związków toksycznych powoduje m.in. osłabienie procesu fotosyntezy, degradację chlorofilu, zakłócenia transpiracji i oddychania, przebarwienia, upośledzenie wzrostu, choroby roślin.

W przypadku urządzania zieleni wysokiej sugeruje się zastosowanie gatunków drzew liściastych np. graba, lipy czy dębu. Drzewa te mają też relatywnie wysoką odporność na zanieczyszczenia komunikacyjne i umiarkowaną na zabiegi zimowego utrzymania dróg, np.

stosowania środków uszorstniających nawierzchnię i związanej z tym „produkcji” aerozolu solnego, co ma istotne znaczenie w związku z sąsiedztwem dróg, w tym drogi krajowej. Z drzew iglastych stosunkowo najlepiej warunki w terenach zurbanizowanych znosi sosna czarna *Pinus nigra*.

11.2.9. Oddziaływanie na różnorodność biologiczną

Zgodnie z Konwencją o różnorodności biologicznej z Rio de Janeiro z dnia 5 czerwca 1992r.: różnorodność biologiczna oznacza zróżnicowanie wszystkich żywych organizmów pochodzących inter alia, z ekosystemów lądowych, morskich i innych wodnych ekosystemów oraz zespołów ekologicznych, których są one częścią. Dotyczy to różnorodności w obrębie gatunku, pomiędzy gatunkami oraz ekosystemami.

Bioróżnorodność jest często stosowanym określeniem dla sumy gatunków lub ekosystemów analizowanych lub porównywanych obszarów. Dla zachowania i wzbogacania różnorodności biologicznej duże znaczenie ma zróżnicowanie siedlisk i oddziaływania człowieka, w szczególności ochrona siedlisk słabo lub wcale nieprzekształconych (naturalnych). Kluczowe znaczenie dla zachowania różnorodności biologicznej mają: zadrzewienia śródpolne, oczka wodne i torfowiska, miedze, ekstensywnie użytkowane łąki i pastwiska. Na terenach leśnych kluczowe znaczenie dla utrzymania różnorodności biologicznej mają: spróchniałe drzewa i powalone pnie (martwe drewno), starodrzewy, torfowiska i polany śródleśne.

W obszarze projektu planu, który jest terenem całkowicie przekształconym przez człowieka, brak jest cennych ekosystemów, które mają znaczenie dla zachowania różnorodności biologicznej i których zachowanie byłoby priorytetem względem planowanego przeznaczenia terenów.

11.2.10. Oddziaływanie na formy ochrony przyrody, w tym obszary Natura 2000.

Ze względu na oddalenie obszarów opracowania od obszarowych form ochrony przyrody (patrz punkt 7.1.8.) stwierdza się brak bezpośrednich i pośrednich oddziaływań na te formy ochrony przyrody, w tym na obszary Natura 2000.

W odniesieniu go ochrony gatunkowej roślin i zwierząt oddziaływania na te formy ochrony przyrody zostały opisane w punktach 11.2.7. i 11.2.8. Prognozy.

11.2.11. Oddziaływanie na ludzi

Oddziaływanie na ludzi wiązać się będzie głównie z emisją hałasu komunikacyjnego, zanieczyszczeń komunikacyjnych oraz emisją gazów i pyłów pochodzących z ogrzewania. W odniesieniu do oddziaływania promieniowania elektromagnetycznego, emitorami takich pól mogą być istniejące linie elektroenergetyczne nn. Zgodnie z opracowaniem Generalnej Dyrekcji Ochrony Środowiska autorstwa Stefana Różyckiego pt. „Ochrona środowiska przed polami elektromagnetycznymi. Informator dla administracji samorządowej” [2011r]: *Nie ma informacji o występowaniu istotnego wpływu pól elektromagnetycznych występujących w otoczeniu normalnie eksploatowanych i powszechnie używanych linii i stacji elektroenergetycznych, instalacji radiokomunikacyjnych, radionawigacyjnych i radiolokacyjnych na przyrodę ożywioną i oczywiście – nieożywioną. Nie wykazano wpływu takich pól elektromagnetycznych na przelatujące ptaki czy nietoperze. Nie ma doniesień o możliwości wpływu pól elektromagnetycznych na obszary Natura 2000 i tradycyjne, polskie rodzaje obszarów ochrony przyrody – rezerваты i parki narodowe. Standardy jakości środowiska, które dotyczą ochrony przed polami elektromagnetycznymi zostały ustanowione ze względu na konieczność ochrony ludności.*

*Linie i stacje elektroenergetyczne są źródłami pól elektrycznych i magnetycznych o częstotliwości 50 Hz. Rozkłady pól w otoczeniu linii elektroenergetycznych są zależne od konstrukcji linii, warunkującej usytuowanie znajdujących się pod napięciem przewodów w przestrzeni. Natężenia pól – elektrycznego i magnetycznego maleją szybko wraz ze wzrostem odległości od linii elektroenergetycznych. Poza ogrodzonymi i niedostępnymi dla ludności obszarami stacji elektroenergetycznych nie występują pola elektryczne i magnetyczne o wartościach zbliżonych do dopuszczalnych, określonych w przepisach ochrony środowiska. Istotnym czynnikiem oddziałującym na środowisko, ze strony stacji elektroenergetycznych jest hałas, którego głównymi źródłami są transformatory. Pomiary kontrolne poziomów pól elektrycznych i magnetycznych o częstotliwości 50 Hz wykonuje się, jeżeli mamy do czynienia ze stacjami elektroenergetycznymi lub napowietrznymi liniami elektroenergetycznymi o napięciu znamionowym nie niższym niż 110 kV. W otoczeniu wewnętrznych stacji elektroenergetycznych i podziemnych linii kablowych pomiarów pól elektrycznych nie wykonuje się ze względu na to, iż pole elektryczne o częstotliwości 50 Hz nie przenika przez ściany budynków a kable stosowane w liniach podziemnych mają metalowe, uziemione osłony. Instalacje radiokomunikacyjne: radiowe, telewizyjne, telefonii komórkowej czy np. dostępu do Internetu, wytwarzają pola elektromagnetyczne o częstotliwościach od około 0,1 MHz do około 60 GHz. Obiektami radiokomunikacyjnymi, o istotnym z punktu widzenia ochrony środowiska oddziaływaniu są stacje bazowe sieci telefonii komórkowych. **Zgodnie z obecnym stanem wiedzy można stwierdzić, że ryzyko zdrowotne, wynikające z ekspozycji ludności w sztucznych polach elektromagnetycznych spotykanych w praktyce w środowisku, w otoczeniu prawidłowo zlokalizowanych, zbudowanych i eksploatowanych urządzeń jest tylko hipotetyczne, lub w najgorszym przypadku znikome.***

Ponadto należy wspomnieć, że na terenie gminy Malechowo zrealizowanych jest kilka zespołów elektrowni wiatrowych, w tym część z wybudowanych obiektów umiejscowionych jest w pobliżu miejscowości Pękanino. Zgodnie z ustawą z dnia 20 maja 2016r. o inwestycjach w zakresie elektrowni wiatrowych (t. j. Dz. U. z 2019r. poz. 654) budynek mieszkalny lub budynek o funkcji mieszanej, w skład której wchodzi funkcja mieszkaniowa w stosunku do istniejącej elektrowni wiatrowej może być lokalizowany i budowany w odległości równej lub większej od dziesięciokrotności wysokości elektrowni wiatrowej mierzonej od poziomu gruntu do najwyższego punktu budowli, wliczając elementy techniczne, w szczególności wirnik wraz z łopatami (całkowita wysokość elektrowni wiatrowej). W przypadku istnienia elektrowni wiatrowej odległość ta rozumiana jest jako najkrótszy odcinek pomiędzy okręgiem, którego promień jest równy połowie średnicy wirnika wraz z łopatami (środek jest środkiem okręgu opisanego na obrysie wieży istniejącej elektrowni wiatrowej), a:

- a) rzutem poziomym istniejącego budynku mieszkalnego albo istniejącego budynku o funkcji mieszanej, w skład której wchodzi funkcja mieszkaniowa,
- b) granicą terenu objętego decyzją o warunkach zabudowy, na którym możliwa jest lokalizacja budynków, o których mowa w pkt. a) ;
- c) linią rozgraniczającą teren, którego sposób zagospodarowania określony w planie miejscowym dopuszcza realizację budynków, o których mowa w pkt. a).

Odległość, o której mowa powyżej, uwzględniają organy gminy przy:

- sporządzaniu oraz uchwalaniu studium uwarunkowań i kierunków zagospodarowania przestrzennego gminy albo jego zmiany;
- przy sporządzaniu oraz uchwalaniu albo przyjmowaniu planu miejscowego albo jego zmiany;
- przy wydawaniu decyzji o warunkach zabudowy.

Natomiast organy administracji architektoniczno- budowlanej uwzględniają ją przy wydawaniu pozwolenia na budowę oraz ocenie zasadności wniesienia sprzeciwu wobec zgłoszenia.

Najbliżej położonymi elektrowniami wiatrowymi w stosunku do istniejącego budynku na terenie objętym sporządzeniem planu miejscowego są:

- elektrownia wiatrowa położona na działce nr 256/1 obręb Pękanino w kierunku północnego- zachodu w odległości ok. 1km;
- elektrownia wiatrowa położona na działce nr 333/9 obręb Pękanino w kierunku północnego – wschodu w odległości ok. 1,25km;

Mapa nr 5: Umiejscowienie najbliższych położonych elektrowni wiatrowych w stosunku do budynku położonego na terenie objętym projektem planu miejscowego
[opracowanie własne, mapa podkładowa z geoportal.gov.pl]



Uwzględniając wysokość całkowitą istniejących elektrowni wiatrowych (ok. 150m) istniejąca zabudowa położona jest w odległości mniejszej niż wymagana zapisami ustawy o inwestycjach w zakresie elektrowni wiatrowych. Zgodnie z zapisami tejże ustawy- w ciągu 72 miesięcy od dnia wejścia w życie ustawy, a zatem do 15 lipca 2022r., dopuszcza się uchwalanie planów miejscowych przewidujących lokalizację budynku mieszkalnego albo budynku o funkcji mieszanej, w skład której wchodzi funkcja mieszkaniowa, na podstawie przepisów dotychczasowych. A zatem aktualnie **nie ma przeciwwskazań prawnych do przeznaczenia terenu objętego projektem planu miejscowego na teren zabudowy mieszkaniowej jednorodzinnej, a tym samym zmiany funkcji istniejącego budynku usługowego i przeznaczenia go na cele mieszkaniowe.**

11.2.12. Oddziaływanie na zabytki

Na obszarze objętym projektem planu nie występują zabytki, zatem badanie oddziaływania na te obiekty lub obszary jest bezprzedmiotowe. W projekcie planu wskazano ustalenia dla strefy

B ochrony konserwatorskiej układu ruralistycznego miejscowości Pękanino, w celu ochrony zasadniczych elementów kompozycji układu przestrzennego miejscowości.

11.2.13. Oddziaływanie na dobra materialne

Uchwalenie planu miejscowego pozostanie bez wpływu na dobra materialne.

11.2.14. Oddziaływanie związane z powstawaniem odpadów

W związku z przyszłym zagospodarowaniem terenu powstawać będą odpady komunalne, wynikające z funkcjonowania budynku mieszkalnego. Powstawanie odpadów zawsze oddziałuje na środowisko poprzez sam fakt powstania substancji, która jest zbędna i wymagane jest podjęcie szeregu czynności związanych z unieszkodliwieniem jej działania. Należy jednak uwzględnić, że gospodarka odpadami prowadzona zgodnie z obowiązującymi przepisami zdecydowanie ogranicza ich oddziaływanie na środowisko.

11.2.15. Oddziaływania skumulowane

Opisane poniżej oddziaływania na środowisko, które uznano za kumulujące się, uwzględniają takie uciążliwości, których zasięg nie będzie lub może nie być ograniczony do własnej działki i nie wynika to z jego natężenia, ale charakteru czy też specyfiki. Przyszłe zainwestowanie w obszarze opracowania i sąsiedztwie będzie lub może kumulować oddziaływania w zakresie:

- emisji hałasu powodowanego głównie przez transport samochodowy;
- emisji ciepła, gazów i pyłów do powietrza w związku z ogrzewaniem pomieszczeń w budynkach;
- gospodarki odpadami- powstawać będą odpady komunalne związane z gospodarstwem domowym;
- gospodarki wodno- ściekowej- zwiększy się pobór wody oraz ilość odprowadzanych ścieków w związku z prowadzeniem gospodarstwa domowego;

Podsumowując kumulować się będą oddziaływania związane z działalnością ludzi. Ze względu na niewielki obszar opracowania oraz niewielką skalę i natężenie, a także sposób ograniczania uciążliwości (zagospodarowanie odpadów, odprowadzenie ścieków do kanalizacji sanitarnej) oddziaływania kumulujące się nie stanowią oddziaływań znaczących dla środowiska.

11.3. Synteza oddziaływań

Oddziaływania na poszczególne elementy środowiska dzielimy na bezpośrednie, pośrednie, wtórne, skumulowane, krótkoterminowe, średnioterminowe i długoterminowe, stałe i chwilowe oraz pozytywne i negatywne. Ze względu na to, że nie wszystkie zmiany w środowisku powstałe w wyniku przekształceń są jednoznacznie pozytywne lub negatywne, wprowadzono dodatkową klasyfikację oddziaływania a mianowicie oddziaływanie neutralne.

W poniższej tabeli wyszczególniono oddziaływania na środowisko opisane w pkt. 11.2. z podziałem, o którym mowa powyżej.

L.p.	Rodzaj oddziaływania	Sposób oddziaływania
1	Zmiana istniejącego sposobu użytkowania terenów	Bezpośrednie, długoterminowe, stałe, neutralne, pozytywne

**PROGNOZA ODDZIAŁYWANIA NA ŚRODOWISKO SKUTKÓW UCHWALENIA MIEJSCOWEGO PLANU
ZAGOSPODAROWANIA PRZESTRZENNEGO W GM. MALECHOWO**

2	Przekształcenia wierzchnich warstw gruntu, likwidacja lub zwiększenie powierzchni biologicznie czynnej	Bezpośrednie, długoterminowe, stałe, neutralne, pozytywne lub negatywne w ograniczonym stopniu
5	Powstawanie ścieków socjalno- bytowych oraz wód opadowych i roztopowych	Bezpośrednie, długoterminowe, stałe, neutralne, negatywne, kumulujące się.
7	Emisja zanieczyszczeń do atmosfery (pyłów, gazów, ciepła) związana z komunikacją i ogrzewaniem.	Bezpośrednie, długoterminowe, stałe, okresowe, negatywne, kumulujące się
10	Powstawanie odpadów komunalnych	Bezpośrednie, długoterminowe, okresowe, neutralne, negatywne, kumulujące się
11	Zużycie surowców naturalnych (wody, gazu, paliw stałych) dla celów bytowych	Bezpośrednie, długoterminowe, okresowe, neutralne
14	Oddziaływanie na florę, faunę, bioróżnorodność (płoszenie, zmiany gatunkowe związane z nowymi nasadzeniami roślinności)	Bezpośrednie, pośrednie, długoterminowe, okresowe, stałe, neutralne
15	Oddziaływanie na ludzi (hałas, emisja zanieczyszczeń do atmosfery, promieniowanie elektromagnetyczne)	Bezpośrednie, pośrednie, długoterminowe, stałe, okresowe, neutralne, kumulujące się

12. ROZWIĄZANIA MAJĄCE NA CELU ZAPOBIEGANIE, OGRANICZANIE LUB KOMPENSACJĘ PRZYRODNICZĄ NEGATYWNYCH ODDZIAŁYWAŃ NA ŚRODOWISKO, MOGĄCYCH BYĆ REZULTATEM REALIZACJI MIEJSCOWEGO PLANU ZAGOSPODAROWANIA PRZESTRZENNEGO, W SZCZEGÓLNOŚCI NA CELE I PRZEDMIOT OCHRONY OBSZARU NATURA 2000 ORAZ INTEGRALNOŚĆ TEGO OBSZARU

Celem zapobiegania i ograniczenia ewentualnych negatywnych oddziaływań na środowisko, w tym ludzi, należy podejmować następujące działania:

- 1) W nowych nasadzeniach zaleca się wykorzystanie rodzimych gatunków roślin;
- 2) Należy prowadzić selekcję odpadów i gromadzić je w odpowiednio oznaczonych workach lub pojemnikach;
- 3) Nie należy stosować w budynkach kotłowni węglowych do ogrzewania pomieszczeń;
- 4) Na etapie użytkowania obiektu należy monitorować:
 - segregację odpadów,
 - w sytuacji stosowania pieców węglowych lub drzewnych emisję z kominów, aby wykluczyć spalanie w piecach odpadów,

13. ROZWIĄZANIA ALTERNATYWNE DO ROZWIĄZAŃ ZAWARTYCH W PROJEKTOWANYM DOKUMENCIE WRAZ Z UZASADNIENIEM ICH WYBORU ALBO WYJAŚNIENIE BRAKU ROZWIĄZAŃ ALTERNATYWNYCH, W TYM WSKAZANIA NAPOTKANYCH TRUDNOŚCI WYNIKAJĄCYCH Z NIEDOSTATKÓW TECHNIKI LUB LUK WE WSPÓŁCZESNEJ WIEDZY – W ASPEKTCIE CELÓW I GEOGRAFICZNEGO ZASIĘGU DOKUMENTU ORAZ CELÓW I PRZEDMIOTU OCHRONY OBSZARU NATURA 2000 ORAZ INTEGRALNOŚCI TEGO OBSZARU.

W odniesieniu do planowanej funkcji terenu nie przewiduje się i nie proponuje rozwiązań alternatywnych w kwestii przeznaczenia i zagospodarowania terenów. Najbardziej racjonalną funkcją analizowanego terenu jest istniejąca funkcja komunikacyjna oraz planowana funkcja mieszkaniowa.

14. WYKAZ ŹRÓDEŁ DANYCH I INFORMACJI:

- 1) Wizja terenowa- rozpoznanie istniejącego zagospodarowania terenu, inwentaryzacja przyrodnicza;
- 2) Dokumentacja fotograficzna;
- 3) Analiza map;
- 4) Charakterystyka geologiczna i hydrogeologiczna zweryfikowanych JCWPd, Państwowy Instytut Geologiczny, [2009r.];
- 5) Program Ochrony Powietrza dla stref województwa zachodniopomorskiego, tj. aglomeracji szczecińskiej, miasta Koszalin oraz strefy zachodniopomorskiej- Tom II- strefa zachodniopomorska, [2013r.], Biuro Studiów i Pomiarów Proekologicznych „EKOMETRIA” Sp. z o.o.;
- 6) Porównanie emisji zanieczyszczeń różnych technologii grzewczych wg raportu IPTS dla Komisji Europejskiej, Paweł Lachman, InstalReporter [01.2013r.];
- 7) Nasze ubezpieczenie na życie i nasz kapitał naturalny - unijna strategia ochrony różnorodności biologicznej na okres do 2020 r., Komunikat Komisji do Parlamentu Europejskiego, Rady Europejskiego Komitetu Ekonomiczno-Społecznego i Komitetu Regionów [2011r.];
- 8) Ochrona Środowiska przed polami elektroenergetycznymi. Informator dla administracji samorządowej, Stefan Różycki [2011r.]
- 9) Plan gospodarki niskoemisyjnej dla Gminy Malechowo [2016r.]
- 10) Plan zagospodarowania wodami na obszarze dorzecza Odry [2011r.]
- 11) Program Ochrony Środowiska Województwa Zachodniopomorskiego na lata 2012-2015 z uwzględnieniem perspektywy na lata 2016-2019, [2011r.]
- 12) Program ochrony środowiska dla Gminy Malechowo na lata 2018- 2021 z perspektywą na lata 2022-2025 [2018r.]
- 13) Roczna ocena jakości powietrza w województwie zachodniopomorskim. Raport wojewódzki za rok 2018. Główny Inspektorat Ochrony Środowiska, Departament Monitoringu Środowiska, Regionalny Wydział Monitoringu Środowiska w Szczecinie [04. 2019r.]
- 14) Strategiczny plan adaptacji dla sektorów i obszarów wrażliwych na zmiany klimatu do roku 2020 z perspektywą do roku 2030, Ministerstwo Środowiska [10.2013r.]
- 15) Plan zagospodarowania przestrzennego województwa zachodniopomorskiego (załącznik nr 1 do uchwały Nr XLV/530/10 Sejmiku Województwa zachodniopomorskiego z dnia 19 października 2010r.)
- 16) Strategia rozwoju województwa zachodniopomorskiego [Szczecin, czerwiec 2010r.]
- 17) Strategia Rozwoju Gminy Malechowo na lata 2016- 2022.

- 18) Studium uwarunkowań i kierunków zagospodarowania przestrzennego gminy Malechowo uchwalone Uchwałą Nr XXVII/185/2001 z dnia 13 grudnia 2001r. i zmienione uchwałami Rady Gminy Malechowo: Nr XI/98/07 z dnia 31 października 2007r., Nr XXXIII/313/2010 z dnia 06 kwietnia 2010r., Nr III/33/2010 z dnia 30 grudnia 2010r., Nr XVI/122/2016 z dnia 25 lutego 2016r. oraz Nr XXX/249/2017 z dnia 31 sierpnia 2017r., a także zmienione Zarządzeniem Zastępczym Nr 7/2018 Wojewody Zachodniopomorskiego z dnia 09 lipca 2018r.
- 19) Opracowanie ekofizjograficzne- podstawowe do uchylenia miejscowego planu zagospodarowania przestrzennego gminy Malechowo dla działek nr 394/2 i 394/3 w obrębie ewidencyjnym Pękanino, gm. Malechowo [URBAN.EKO Dagmara Czajkowska, listopad 2018r.]
- 20) Strona internetowa Parlamentu Europejskiego <http://www.europarl.europa.eu>
- 21) Strona internetowa: geoportal.pgi.gov.pl
- 22) Strona internetowa: psh.gov.pl
- 23) Strona internetowa: geoserwis.gdos.pl
- 24) Przepisy krajowe- ustawy i rozporządzenia wyszczególnione w opracowaniu.

15. ZAŁĄCZNIKI:

- 1) Oświadczenie autorki prognozy oddziaływania na środowisko,
- 2) pismo z dnia 01.07.2019r., sygn. PS-N-ZNS.481.8.2019.IK (uzgodnienie zakresu prognozy przez Państwowego Powiatowego Inspektora Sanitarnego w Sławnie)
- 3) pismo z dnia 17.07.2019r., sygn. WOPN-OS.411.86.2019.AM (uzgodnienie zakresu prognozy przez Regionalnego Dyrektora Ochrony Środowiska w Szczecinie)